

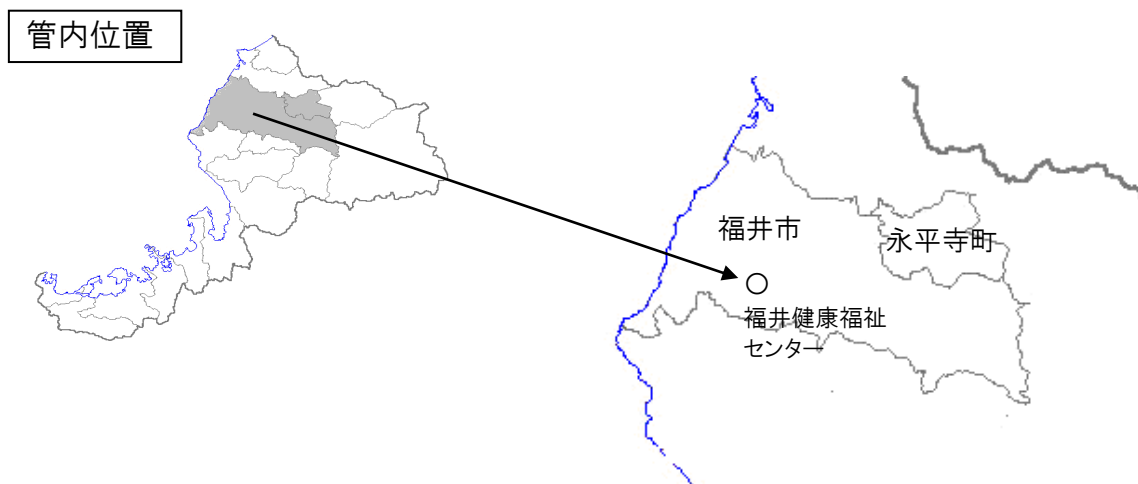
1 福井健康福祉センターの概要

1 管内の状況

福井健康福祉センター(以下「当センター」という。)の所管区域は、県都である福井市と吉田郡永平寺町の1市1町です。(※注)

管内は嶺北地方の中央部に位置し、人口は県内で最も多くなっています。また、公的医療機関をはじめとする医療施設に恵まれた環境にあります。特に、福井市には業務管理機能が集積しており、技術・研究機能や文化・学習機能が集まり、本県の都市機能の中核を担っています。

管内の産業は、都市部で商工業やサービス業を中心とする第三次産業が盛んですが、郊外部では農林業も盛んです。また、日本海に面する沿岸部は越前加賀海岸国定公園に指定された風光明媚な地域であり、内陸部は大本山永平寺や一乗谷朝倉氏遺跡等名所旧跡に恵まれた土地柄です。



※注 平成18年2月1日に福井市・足羽郡美山町・丹生郡越廼村・丹生郡清水町が合併して「福井市」に、2月13日に吉田郡松岡町・永平寺町・上志比村が合併し「吉田郡永平寺町」となりました。

表1 管内の市町別面積・人口

(平成29年4月1日現在)

区分 市町別	面積 (km ²) a	世帯数 b	人口 (人)			人口密度 (人/km ²) c/a	世帯当 り人口 c/b
			総数 c	男	女		
福井市	536.41	101,127	264,191	127,991	136,200	492.5	2.6
永平寺町	94.43	7,270	19,536	9,464	10,072	206.9	2.7
管内	630.84	108,397	283,727	137,455	146,272	449.8	2.6
福井県	4190.49	281,995	778,598	377,689	400,909	185.8	2.8
全国	377,971.57	56,950,757	12,806万人	6,246万人	6,560万人	338.8	2.2

注 面積:「全国都道府県市区町村別面積調」(平成28年10月1日現在、国土地理院)
 県内人口・世帯数:「県の人口と世帯(推計)」(福井県総合政策部政策統計・情報課)
 全国世帯数:「住民基本台帳に基づく人口、人口動態及び世帯数調査」
 (総務省自治行政局、平成28年1月1日現在)
 全国人口:「人口推計」(総務省統計局)

表2 管内市町別人口動態実数および率

(平成27年)

種別 市町	人口 (10月1日現在)	出生数 (人口千対率)	死亡数 (人口千対率)	乳児 死亡数 (出生千対率)	新生児 死亡数 (出生千対率)	死産数			周産期 死亡数 (出産※2千対率)	婚姻数 (人口千対率)	離婚数 (人口千対率)
						総数 (出産※1千対率)	自然 (出産※1千対率)	人工 (出産※1千対率)			
福井県	777,651	6,230	8,971	11	2	147	81	66	28	3,481	1,194
		8.0	11.5	1.8	0.3	23.1	12.7	10.3	4.5	4.5	1.5
管内	282,950	2,433	2,958	7	2	52	26	26	10	1,333	475
		8.6	10.5	2.9	0.8	20.9	10.5	10.5	4.0	4.7	1.7
福井市	263,288	2,314	2,745	7	2	50	26	24	10	1,263	449
		8.8	10.4	3.0	0.9	21.2	11.0	10.2	4.2	4.8	1.7
永平寺町	19,662	119	213	0	0	2	0	2	0	70	26
		6.1	10.8	0.0	0.0	16.5	0.0	16.5	0.0	3.6	1.3

注 1)人口は平成27年10月1日現在の日本人人口 2)乳児:生後1年未満 3)新生児:生後4週(28日)未満
 4)出産※1:出生+死産 5)出産※2:出生+妊娠22週以後の死産
 6)国、福井県の諸率および人口は、厚生労働省「平成27年人口動態統計(確定数)の概況」から
 7)市町および管内の人口は、福井県政策情報統計課「福井県の推計人口」から
 8)市町および管内の諸率は、福井県地域福祉課「平成27年福井県人口動態統計」から

表3 管内死因別死亡数および率(人口10万対)

(平成27年)

市町別 死因別		全国 (H27)	福井県 (H27)	管内	福井市	永平寺町
人口	数	125,319,000	777,000	283,000	263,000	20,000
総死亡	数	1,290,444	8,971	2,958	2,745	213
	率	1029.7	1154.6	1045.2	1043.7	1065.0
悪性新生物	数	370,346	2,447	898	825	73
	率	295.5	314.9	317.3	313.7	365.0
心疾患	数	196,113	1,424	463	440	23
	率	156.5	183.3	163.6	167.3	115.0
肺炎	数	120,953	898	283	257	26
	率	96.5	115.6	100.0	97.7	130.0
脳血管疾患	数	111,973	753	256	229	27
	率	89.4	96.9	90.5	87.1	135.0
老衰	数	84,810	601	134	126	8
	率	67.7	77.3	47.3	47.9	40.0
不慮の事故	数	38,306	364	125	120	5
	率	30.6	46.8	44.2	45.6	25.0
腎不全	数	24,560	203	52	51	1
	率	19.6	26.1	18.4	19.4	5.0
自殺	数	23,152	120	38	36	2
	率	18.5	15.4	13.4	13.7	10.0
大動脈瘤 及び解離	数	16,887	96	33	28	5
	率	13.5	12.4	11.7	10.6	25.0
慢性閉塞性 肺疾患	数	15,756	107	32	30	2
	率	12.6	13.8	11.3	11.4	10.0
肝疾患	数	15,659	107	29	28	1
	率	12.5	13.8	10.2	10.6	5.0
糖尿病	数	13,327	105	35	32	3
	率	10.6	13.5	12.4	12.2	15.0
その他	数	258,602	1,746	580	543	37
	率	206.4	224.7	204.9	206.5	185.0

注1)市内および管内人口は「福井県の推計人口」から(いずれも平成27年10月1日現在の日本人人口)

注2)市町および管内の諸率はセンターにて算出した((死亡数/人口)*100,000)

表4 医療・薬事・保健・福祉施設総括表(全県)

(平成28年4月1日現在)

施設種別	経営主体区分		公共団体		社会福祉法人		その他の法人		その他		計		所管課
	施設数	定員	施設数	定員	施設数	定員	施設数	定員	施設数	定員	施設数	定員	
生活保護	救護施設				1	140					1	140	地域福祉課
	医療保護施設										1	-	
地域福祉	地域福祉センター				3						3	-	老人福祉
	養護老人ホーム	1	100	8	440						9	540	
	軽費老人ホーム(A型)			2	100						2	100	
	軽費老人ホーム(ケアハウス)			16	809	2	50				18	859	
	有料老人ホーム			2	77	19	727				21	804	
	サービス付き高齢者向け住宅	1	12	17	701	26	598	1	26		45	1,337	
	老人福祉センター	4	475	8	1,160						12	1,635	
	介護実習・普及センター			2							2	-	
	地域包括支援センター	15		5		8					28	-	
	生活支援ハウス	1	10	6	67						7	77	
	老人憩いの家	2				2					4	-	
介護保険	指定介護老人福祉施設			69	4,371						69	4,371	長寿福祉課
	介護老人保健施設	3	180	7	687	25	2,167				35	3,034	
	指定介護療養型医療施設					18	506	1	38		19	544	
	指定訪問介護事業所			41		138					179	-	
	指定訪問看護ステーション	2		11		65					78	-	
	指定通所介護事業所			87	2,903	93	3,147				180	6,050	
	地域密着型通所介護			21	288	66	750				87	1,038	
	指定通所リハビリテーション事業所	5		6		51		5			67	-	
	指定短期入所生活介護事業所			95	1,043	10	229				105	1,272	
	指定認知症対応型通所介護事業所			24	296	36	382				60	678	
	指定小規模多機能型居宅介護事業所			31	687	48	1,235				79	1,922	
	指定夜間対応型訪問介護事業所					1					1	-	
	指定期巡回随時対応訪問介護看護事業所			4		5					9	-	
	看護小規模多機能型居宅介護事業所			3	83	4	95				7	178	
	指定認知症対応型共同生活介護事業所、指定介護予防認知症対応型共同生活介護事業所			32	441	50	677				82	1,118	
指定地域密着型介護老人福祉施設			30	768						30	768		
指定特定施設入居者生活介護事業所、指定介護予防特定施設入居者生活介護事業所			23	661	9	213				32	874		
身体障害者福祉	視覚障害者情報提供施設			1							1	-	障害福祉課
	身体障害者福祉センター			1							1	-	
障害福祉サービス	指定居宅介護事業所			26		80					106	-	障害福祉課
	指定短期入所事業所	3	空床・4	42	空床・106	7	14				52	空床・124	
	指定療養介護事業所					2	210				2	210	
	指定生活介護事業所	1	(15)	26	(513)	12	(116)				39	(644)	
	指定自立訓練事業所			9	50	3					12	50	
					(82)		(46)					(128)	
	指定就労移行支援事業所			34	(313)	4	(28)				38	(341)	
	指定就労継続支援A型事業所			16	(370)	48	(951)				64	(1,321)	
	指定就労継続支援B型事業所			46	(1,147)	20	(347)				66	(1,494)	
	指定共同生活援助事業所			104	786	13	93				117	879	
	指定障害者支援施設			27	1,733					27	1,733	(90)	
	指定一般相談支援事業所			22		3				25	-		
児童福祉	児童一時保護所	2	31							2	31	子ども家庭課	
	助産施設	2	9	1	1	2	21			5	31		
	乳児院			2	32					2	32		
	児童自立支援施設	1	45							1	45		
	児童養護施設	1	40	4	171					5	211		
	児童家庭支援センター			4						4	-	障害福祉課	
	児童発達支援センター	3	(65)	2	(30)	1	(10)			6	(105)		
	指定児童発達支援事業所	1	(15)	2	(20)	12	(110)			15	(145)		
	指定放課後等デイサービス事業所	2	(20)	9	(108)	34	(374)			45	(502)		
	指定保育所等訪問支援事業所	2		2		8				12	-		
福祉型障害児入所施設			2	35					2	35	子ども家庭課		
医療型障害児入所施設	1	50			2	210			3	260			
母子生活支援施設			1	20世帯					1	20世帯			
児童厚生施設			50						111	-			
保育所	112	9,780	93	9,650	1	100			206	19,530			
認定こども園	14	1,868	52	6,459	6	1,225			72	9,552			
母子福祉施設					1				1	-	地域福祉課		
婦人福祉	一時保護所(女性)	1	10						1	10			
	婦人保護施設	1	15						1	15			
その他	低額診療施設			1	460	7	317			8	777		
	隣保館	5							5	-			
	ふくい健康の森					4			4	-			
	計	247	12,625	1,134	35,099	946	12,966	7	64	2,334	60,754	(4,770)	20世帯
			(115)		(2,673)		(1,982)						

(注) ・上表の経営主体区分中「公共団体」は国・県・市町村直営、「社会福祉法人」は社会福祉法人設置経営のほか公立民営を含み、「その他の法人」は社団法人・財団法人・宗教法人・医療法人・株式会社・有限会社等、「その他」は私人である。

・()は通所

・介護老人保健施設の定員数には、短期入所療養介護(ショートステイ)を含む。

2 沿 革

高志福祉事務所

- 昭和 26 年 10 月 高志地方事務所が発足(厚生係)
- 昭和 31 年 2 月 高志事務所・福祉課と改称
- 昭和 37 年 4 月 高志福祉事務所独立。民生課、保護課の 2 課制となる。
- 昭和 52 年 4 月 家庭児童相談室の新設
- 平成 9 年 4 月 松本合同庁舎から福井保健所庁舎内に事務所移転。
民生課を地域福祉課に改称

福井保健所

- 大正 12 年 2 月 福井市毛矢町に木田簡易健康保健相談所を開設
- 昭和 19 年 10 月 旧保健所法(昭和 12 年法律第 42 号)に基づき、福井市毛矢町に福井保健所として発足
- 昭和 20 年 7 月 戦災により焼失、福井市内の仮庁舎(福井市役所・済生会病院など)で執務
- 昭和 22 年 9 月 保健所法の制定(昭和 22 年 9 月 5 日法律第 101 号)
- 昭和 24 年 3 月 福井市松陰町に木造庁舎を建設。A 級保健所に昇格し、4 課制(総務課・衛生課・保健予防課・普及課)となる。
- 昭和 25 年 森田保健所を統合
- 昭和 38 年 3 月 丹生郡殿下村が福井市編入により福井保健所の所管となる。
- 昭和 38 年 9 月 福井市西木田 1 丁目に新築移転
- 昭和 42 年 5 月 坂井郡川西町の福井市編入により、金津保健所川西支所を統合
- 昭和 43 年 11 月 川西支所を廃止
- 昭和 46 年 6 月 検査課を新設
- 昭和 53 年 4 月 と畜検査事務を食肉衛生検査所(新設)へ移管
- 昭和 55 年 4 月 衛生課を廃止し、食品衛生課・環境衛生課を新設、6 課制(総務課・食品衛生課・環境衛生課・検査課・保健予防課・普及課)となる。
- 平成 5 年 10 月 福井市西木田 2 丁目に新築移転
- 平成 6 年 7 月 保健所法から地域保健法に改正
- 平成 9 年 4 月 地域保健法の全面(完全)施行。課の名称変更(総務課・食品衛生課・環境衛生課・衛生検査課・健康増進課・保健指導課)
- 平成 10 年 4 月 福祉保健推進室を新設

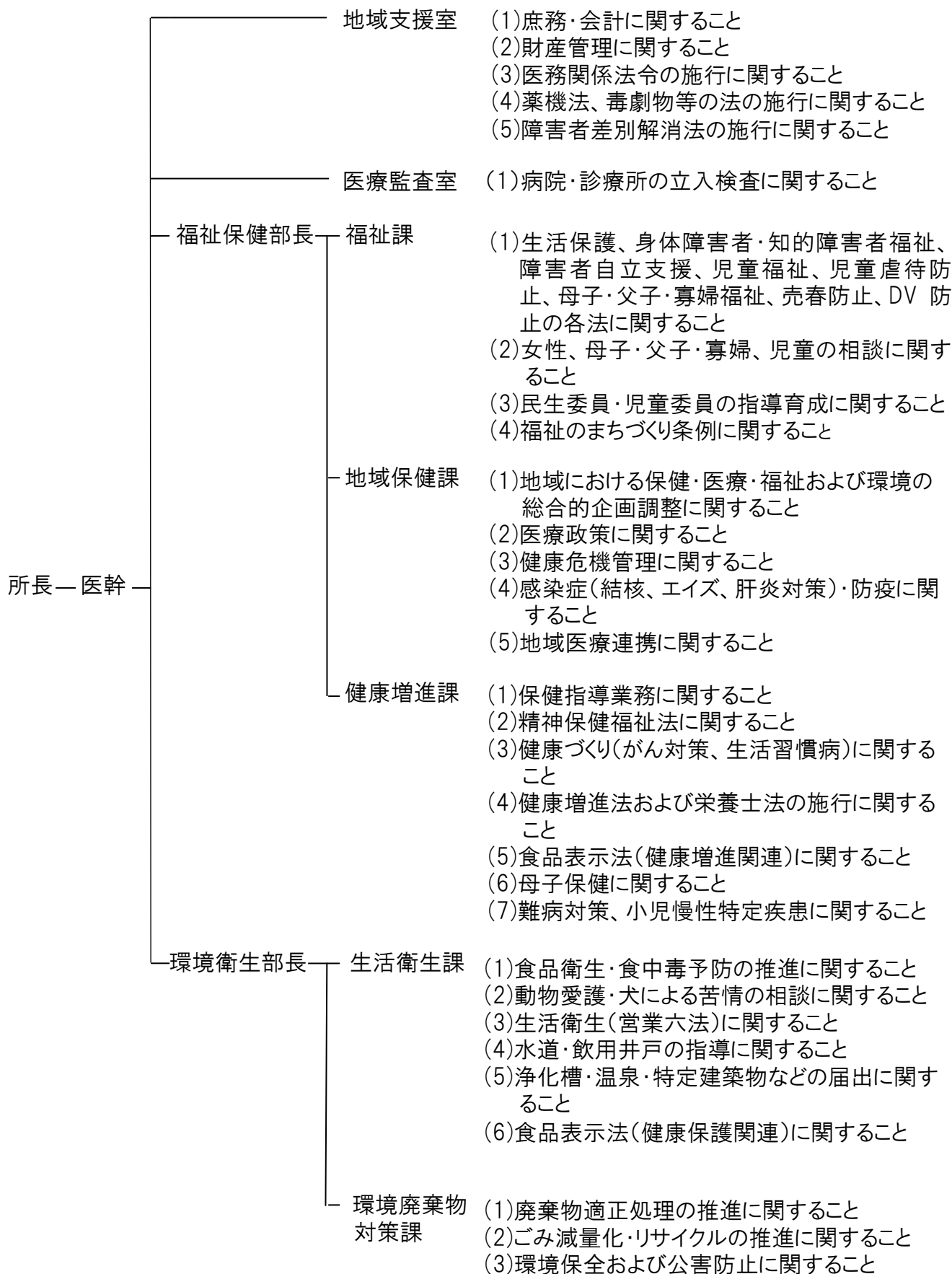
福井健康福祉センターとして統合

- 平成 12 年 4 月 高志福祉事務所と福井保健所が統合し、福井健康福祉センターとなる。

<6課1室>	地域支援室
	福祉保健部・・・福祉課・健康増進課・保健指導課
	環境衛生部・・・生活衛生課・環境廃棄物対策課・衛生検査課
- 平成 18 年 4 月 丹生郡旧越廼村、旧清水町が福井健康福祉センターの所管となる(同年 2 月足羽郡美山町、丹生郡越廼村、清水町が福井市に編入合併。同月吉田郡松岡町、永平寺町、上志比村が合併し「永平寺町」となる)。
- 平成 22 年 4 月 保健指導課を廃止し、地域保健課を新設
- 平成 24 年 4 月 医療監査室を新設、検査事務を衛生環境研究センターへ移管し、衛生検査課を廃止。5課2室(地域支援室・医療監査室・福祉課・地域保健課・健康増進課・生活衛生課・環境廃棄物対策課)となる。

3 組 織

(平成 29 年 4 月 1 日現在)



4 課・室別職種別職員配置表

(平成 29 年 4 月 1 日現在)

課 室 種 別	地 域 支 援 室	医 療 監 査 室	福 祉 保 健 部			環 境 衛 生 部		合 計
			福 祉 課	地 域 保 健 課	健 康 増 進 課	生 活 衛 生 課	環 境 対 策 廃 棄 物 課	
事 務 吏 員	8 (所長含む)	1	2	1	1	2	1	16
医 師	1 (医幹)							1
獣 医 師						3		3
薬 剤 師	2	1		1		7 (部長含む)	3	14
保 健 師				8 (部次長含)	8			16
診療放射線技師		1		1				2
歯 科 衛 生 士					1			1
化 学							2	2
栄 養 士					1	1		2
社 会 福 祉 士			1					1
非 常 勤 医 師			(兼 1)	2	1			3
相 談 員			3					3
団 体 職 員						3		3
合 計	11	3	6	13	12	16	6	67

※福井市併任職員を含む。

5 福井健康福祉センター運営協議会

保健、医療、福祉、環境に係る施策を地域住民の意向に沿って推進するために、当センターの運営に関する事項を審議する「運営協議会」を設置しています。

表5 福井健康福祉センター運営協議会開催状況 (平成28年度)

開催日	平成29年3月7日(火)
場所	当センター 3階 大会議室
議題	①平成28年度主要事業について ②その他
主な発言	・妊娠期からの母子支援をさらに進めてほしい。 ・アクションカードについて情報を提供してほしい。 ・未就学児のフッ化物洗口は進んでいるが、就学後も続けられないか。 ・来年の国体に向けて食中毒防止を進めてほしい。

表6 福井健康福祉センター運営協議会委員名簿 (平成29年4月1日現在)

区分	氏名	役職名
医療関係団体	安川 繁博	福井市医師会会長
〃	岡田 正二郎	福井市歯科医師会会長
社会福祉関係団体	吉田 敏貢	福井市社会福祉協議会会長
〃	砂村 洋子	永平寺町民生委員児童委員協議会 会長
学校関係	竹内 眞由美	福井市養護教諭部長
事業場	北野 憲太郎	福井食品衛生協会会長
一般住民	宇随 里美	福井県食生活改善推進員連絡協議会 福井支部支部長
〃	堀江 俊子	永平寺町女性連絡協議会代表
市 町	山田 幾雄	福井市福祉保健部長
〃	河合 永充	永平寺町長

(任期:平成29年4月1日~平成31年3月31日)

6 主な定期業務

(平成 29 年 4 月 1 日現在)

項目		日程	受付時間	備考
身体・知的障害者(児)相談		月曜日～金曜日	8:30～17:15	福井市の方は、「福井市福祉事務所」にご相談ください
母子(父子)家庭・寡婦相談				
女性相談				
家庭児童相談				
栄養成分表示相談		月曜日～金曜日	9:00～17:00	予約制
エイズ・肝炎相談		月曜日～金曜日	8:30～17:15	
エイズ検査	即日検査	毎月第 2 月曜日	9:00～10:30	予約制
	通常検査	毎月第 1・3・4・5 月曜日	14:00～16:00	
	夜間・通常検査	毎月第 4 火曜日	17:00～19:00	予約制
肝炎検査	通常検査	毎月第 1・3・4・5 月曜日	14:00～16:00	
		毎月第 2 月曜日	9:00～10:30	
	夜間検査	毎月第 4 火曜日	17:00～19:00	予約制
精神保健 相談	精神科医師による	毎月第 1・3 木曜日	14:00～16:00	予約制
	保健師による	月曜日～金曜日	8:30～17:15	できれば 事前に連絡