

- エステティックサービスをめぐるトラブル
- スポーツドリンク類や炭酸飲料等を調べました
- ドライアイスを入れて密閉したペットボトルが破裂！
- 消費者支援機構関西が適格消費者団体に認定されました！
- 食中毒③野生のキノコに注意！

発行/福井県民安全課・福井県消費生活センター

穴馬カブラ  
(主な産地：大野市 和泉地区)

# 福井のくらし life



## エステティックサービスをめぐるトラブル

エステ業者は、よりきれいになりたいという女性の心理について、言葉巧みに美顔エステと化粧品を勧めます。無料診断をしてもらったので、断りきれずに仕方なく契約する場合があります。

### 相談事例

友人に、無料エステに誘われ、夏の日焼けによるしみが気になっていたため、サロンで無料の肌診断を受けました。1年後の肌の状態をシミュレーションで見せられ、「このままでは肌がくすみ、しみだらけになる」と言われ不安になりました。美顔エステと化粧品を勧められ、40万円の高額な契約をしてしまいました。解約できないのでしょうか。(20才 女性)

### 問題点

エステは、施術を受けてみないと自分に合っているかどうか分からないのに、契約は数ヶ月など、長期間のコースで契約を求められるケースが多くあります。このため、中途解約をめぐり高額な解約料を請求されるなどのトラブルが多発しています。他にも、こんなトラブルが…

#### ● キャッチセールスや無料体験に注意！

街頭で「アンケートに答えて」などと声を掛けられエステサロンに連れて行かれたり（キャッチセールス）、「無料体験」という広告などで店に行くと、高額な契約を勧められた。

#### ● 不安をあおって高額な契約を勧める

「しみやしわができる」、「肌がぼろぼろになる」などと不安をあおって契約をさせたり、支払い能力のない学生に高額なローン契約を勧めている。



### アドバイス

キャッチセールスで声を掛けられても、安易について行かないこと、高額な契約を勧められても、その場で契約しないで慎重に判断することが大切です。

エステの契約は、8日間のクーリング・オフ期間があり、期間内であれば無条件で解約ができます。

クーリング・オフ期間を過ぎても、解約料と提供済みのサービス料を支払って中途解約をすることができます。特定商取引法では、エステや外国語会話教室など6業種の取引を「特定継続的役務提供取引」として規制し、中途解約の自由と、事業者が請求できる解約料の上限を定めています（右表）。また、サービスを受けるために必要であるとして一緒に購入した商品のうち、法律で定められているもの（化粧品等）についても契約を解除できます。

契約の際は、サービスの内容や清算方法がどのように定められているか、「概要書面」や「契約書面」でよく確認しましょう。

#### エステティックサービス

中途解約時の解約料上限額	
サービス利用前	サービス利用後
2万円	未使用サービス料金の1割か2万円のいずれか低い額

### 処理結果

相談者には、契約に至った経緯を文書にし、解約の申し立てをするよう助言しました。そして、センターから業者に、不確実なことを断定的に述べ、不安をあおって契約をさせている、などの販売方法の問題点を指摘し、交渉した結果、無条件で解約することができました。

# スポーツドリンク類や炭酸飲料等を調べました

手軽に購入できる清涼飲料水の中でも、甘さを抑えた水分補給やアミノ酸配合をうたったものが若年層に好まれています。35 銘柄について表示を調べるとともにや糖分、ミネラルをテストしました。

## テストの結果

### 表示について

- 全てに食品衛生法や JAS 法に基づく表示がありました。
- 33 銘柄に健康増進法に基づく栄養成分表示(任意表示)があり、31 銘柄は 100ml あたりの成分表示でした。
- エネルギーの強調表示が 22 銘柄にありました。「カロリーオフ」「低カロリー」など 18 銘柄「カロリーゼロ」「ノンカロリー」など 4 銘柄
- 食品添加物の甘味料が 18 銘柄に、保存料が 4 銘柄に使われていました。
- アミノ酸の表示があった 15 銘柄のうち 11 銘柄は、アルギニンと BCAA(バリン、ロイシン、イソロイシン)の組み合わせでした。表示の合計含有量は 2 ~ 500 mg/100ml と銘柄によって大きな差がありました。
- すべてにリサイクル識別マークがついており、ペットボトルにはラベルを剥しやすくするためにミシン目がついていました。

### 品質・成分について

- pH は 2.5 ~ 3.8 と全て酸性でした。
- 糖度は水分補給やアミノ酸配合のものは 1.7 ~ 6.8g/100ml (平均 3.6g) でしたが、炭酸飲料は平均で 11.2g/100ml と高い値でした。糖分を抑えるために 25 銘柄に食品添加物(甘味料)が使用されていました。
- ミネラルのうち、ナトリウムは 3.2 ~ 76.8 mg/100ml (平均 33.4 mg)、カリウムは 0.3 ~ 29.9 mg/100ml (平均 11.6 mg)、カルシウムは 0.1 ~ 19.2 mg/100ml (平均 2.5 mg)、マグネシウムは 0.2 ~ 9.5 mg/100ml (平均 1.7 mg) 検出されました。
- 酸味料等として使用されるリンは 10 銘柄から 0.7 ~ 54.1 mg/100ml (平均 17.4 mg) 検出されました。

(注)テストの結果はテストのために購入した商品のみに関するものです。



## アドバイス

スポーツドリンク類は「糖度やカロリーが低い!」というイメージがありますが、500ml 1本に約 34g の糖分を含むものやカロリーが高いものもありました。運動時や発汗時の水分補給には有意義と思われませんが、水代わりや嗜好飲料として多く飲む場合には糖分や塩分を取り過ぎる恐れがあります。

商品の原材料表示や栄養成分表示を良く見て、飲む量を考えて利用しましょう。

....表示を確かめましょう!....

【例】



栄養成分表示  
(100mlあたり)

品名: 清涼飲料水  
 原材料名: 糖類(果糖ぶどう糖液糖、砂糖)、塩化 Na、塩化 K、酸味料、酸化防止剤(ビタミン C)、甘味料(スクラロース)  
 内容量: 500ml  
 賞味期限: キャップに記載  
 保存方法: 高温・直射日光を避けてください。  
 販売者: ○○株式会社  
 △県◇市○3丁目

エネルギー	19kcal	カリウム	8 mg
たんぱく質	0g	アルギニン	25 mg
脂質	0g	バリン	4 mg
炭水化物	4.7g	ロイシン	4 mg
ナトリウム	34 mg	イソロイシン	4 mg

※食塩相当量(g): ナトリウム(mg) × 2.54/1000

# ドライアイスを入れて密閉した ペットボトルが破裂！

ドライアイスを入れたペットボトルが破裂して、飛び散った破片などでケガをしたという報告が寄せられています。中には失明などの深刻な例もあります。

【事例1】ドライアイスを入れたペットボトルを中学生が公園の砂場に埋めたところ、遊んでいた小学生が直後に掘り出し、その拍子に破裂し破片で一人が大ケガをした。

【事例2】ペットボトルを使い、飲み残しのジュースが入ったボトル内にドライアイス片を入れて炭酸飲料を作ろうとしたところ、ボトルの膨張で飛んだキャップを目に受け、失明した、という報告が眼科医からあった。

ドライアイスを実験容器のような密閉容器に入れてキャップをすると、急激に気化して内圧が高まるのが破裂の原因と考えられます。

以上のことから、次の点について注意喚起が必要です。

- 1 ペットボトルにドライアイスを入れて密閉することは、絶対にしない。
- 2 小中学生などの事故例が多いことから、子どもたちへの周知を図る。



## 消費者支援機構関西 (KC's) が適格消費者団体に認定されました！ (平成19年8月23日付)

適格消費者団体は、国が認定するもので、消費者団体訴訟制度の担い手として、消費者個人に代わって、事業者の行っている不当な行為の差止請求をすることができます。

このKC'sには、県内からは、福井県生活協同組合連合会が会員として参加しており、県も協力しながら、消費者被害の拡大や未然防止に、一層、努めていきます。

連絡先：〒540-6591 大阪府中央区大手前1-7-31  
OMMビル1階 大阪府消費生活センター内

## 旬の穴馬カブラ

### 『穴馬カブラのキムチあえ』

穴馬カブラは、福井の伝統野菜のひとつです。カブの上部は赤紫色、下部は白色で風味がよいです。

#### ～材 料～ (7人分)

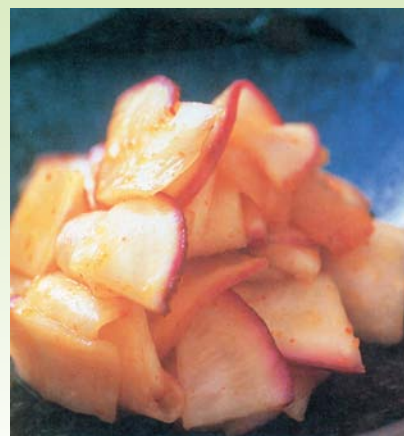
穴馬カブラ	350g
カブの茎	70g
塩	小さじ1/2
キムチの素	大さじ2 (30g)

#### ～作り方～

- 1 カブラは、皮のまま薄くちょう切りにする。
- 2 カブラと茎の切ったものを塩でもみ、しばらく置く。(30分程度)
- 3 水気を切って市販のキムチの素を加えてまぜる。



出典：県健康増進課  
「ほっとするね ふるさとの味  
アレンジレシピ110選」





# シリーズ 秋です！キノコのシーズンです！でも・・・

## 食中毒③ 野生のキノコに注意！

例年、毒キノコによる食中毒が発生しています。

野生のキノコは、毒キノコか食用かを見分けることが非常に困難です。キノコ狩りは経験者と一緒に行きましょう。

食用であることが確実な場合を除き、安易に野生のキノコを食べないでください。

食用のキノコでも野生のものには、様々な細菌が付着しています。また、繊維質を多く含み消化されにくいので、生で食べたり、一度にたくさん食べたりしないようにしましょう。

### 要注意！スギヒラタケ

従前から食用とされてきたスギヒラタケ（地域によりスギゴケ、スギタケとも呼ばれる。）ですが、食べた方が急性脳症を発症する可能性があることから、厚生労働省では、原因が究明されるまでの間、念のためスギヒラタケの摂食を見合わせるよう注意喚起しています。キノコの採取シーズンを迎えますが、いまま安全性について確認されていないことから、スギヒラタケを食べることは控えましょう。



<スギヒラタケ>  
写真：きのこアドバイザー  
笠原 英夫氏

### 食の安全・安心を考える集い 開催のお知らせ

～食の安全・安心について  
一緒に考えてみませんか

日時：平成19年11月9日(金) PM 6:30～PM 8:30

場所：アオツサ 8階 県民ホール

テーマ：食品表示について考える

内容：①みんなで考えよう「あなたならどうする。YESかNOか」  
②講演(福井県民生活協同組合)

<お問い合わせは>福井県食品安全・衛生課 電話 0776-20-0354

## 消費生活関連イベント(平成19年11月)

日時	イベント名	開催場所	問合せ先
3日(土・祝) 13:00～15:00	消費者講座 「消費者被害の防止に向けて」	敦賀市プラザ萬象 第1会議室	紳ふくい・くらしの研究所 (0776)52-0626
4日(日) 13:00～15:00	～だまされやすい消費者・だまされにくい消費者～ 講師：大阪弁護士会 五条 操氏	AOSSA 6階 研修室607	
13日(火) 13:00～15:00	消費者講座 「製品被害の現状と拡大防止に向けて」	ユー・アイふくい 学習室 102	
14日(水) 13:00～15:00	講師：(独)製品評価技術基盤機構 中島 健治氏	嶺南消費生活 センター	

※「消費者講座」は、福井県が紳ふくい・くらしの研究所に委託して実施しています。

消費生活のご相談は... (個人情報苦情相談も受け付けています。)

### 福井県消費生活センター

☎ 0776-22-1102 FAX 0776-22-8190  
〒910-0858 福井市手寄1丁目4-1(AOSSA 7階)  
アオツサ

### 福井県嶺南消費生活センター

☎ 0770-52-7830 FAX 0770-52-7831  
〒917-0069 小浜市小浜白鬚112(つばき回廊業務棟3階)

(受付時間 9:00～17:00 土・日曜日にも相談を受け付けています。)

福井県消費生活センターホームページ <http://info.pref.fukui.jp/kenan/shohic/>

※市消費者センター、町相談コーナーでも受け付けています。



健康長寿な福井です。



物価に関するご意見・ご質問は…0776-20-0287(県民安全課へ) ☎ 910-8580 住所記入不要