



- ほら、そこにも! 「悪質商法」!
- 「マネー情報 知るほど」とのお知らせ
- おめでとうございます! 金融知識普及功績者表彰
- 歩行補助車の安全性について調べました!
- ランドセルと学習机のかしこい購入のポイント
- はい相談室です 引越しでトラブルに
- 価格の動き ■ 今が旬です! ナメコ

福井県悪質商法被害防止共同キャンペーン ほら、そこにも! 「悪質商法」

若者を狙った悪質商法が横行しています。ご注意を。



アポイントメントセールス

事例

突然、自宅に女性から電話があり、「一度会いませんか」と親しげに言われました。約束の場所に行ったところ、高額な指輪を勧められ、お金がないからと何度も断りましたが、あまりにしつこいので仕方なく契約しました。(20代男性)

怪しい誘いの電話はキッパリと断って、すぐ切ること!

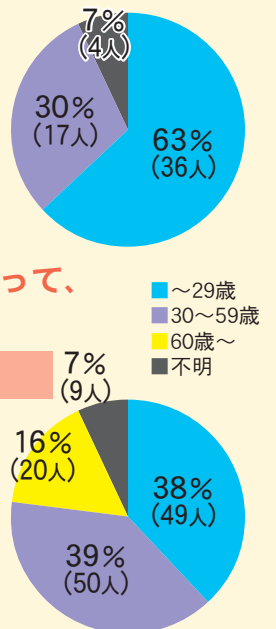
マルチ商法

事例

友達に誘われて補正下着の説明会に出かけたところ「人に紹介するとマージンがもらえるし、商品も20%引で買えるから得」と補正下着を勧められ、契約しました。友達や同僚に勧めてみましたが、断られました。(20代女性)

簡単にもうかる話なんてない。信じないこと!

契約の当事者
(県消費生活センター
2005年4~12月受付分)



若者電話相談日 3月3日(金)

9時~17時

- 福井県消費生活センター0776-22-1102
- 福井県嶺南消費生活センター0770-52-7830
- 福井県警察本部悪質商法110番 ...0776-24-4194
- 福井弁護士会0776-23-5255
- 福井市消費者センター0776-20-5588
- 敦賀市生活防災課0770-22-8115
- 小浜市総合防災課0770-53-1111
- 大野市消費者相談センター0779-66-1111
- 勝山市消費者センター0779-88-1111
- 鯖江市消費者センター0778-53-2204

10時~15時

福井県司法書士総合相談センター...0776-30-0771

9時~16時

あわら市消費者センター0776-73-8017

8時30分~17時

越前市消費者センター0778-22-3773

若者を対象にした消費者講座も行います。県消費生活センター等にご相談下さい。

おかねについてのあれこれをみんなにもっと知ってほしい。

わかりやすい金融情報で、よりいきいきとした生活設計をお手伝いしたい。

そんな思いで活動しているのが「マネー情報 知るぽると」の金融広報委員会。

福井県金融広報委員会（会長：山本副知事）は、福井県・福井財務事務所・日本銀行福井事務所が中心となって組織する委員会で、中立・公正な立場から金融経済に関する情報提供や学習支援などに努めています。

・ ・ 主な活動 ・ ・

① イベント(金融経済講演会、セミナー等)の開催

2 / 18(土) 13:30 ~ 金融教育セミナー <場所：福井県立図書館>

発表 (金銭教育研究校研究事例) 福井市順化小学校、岡保小学校、豊小学校

講演 「子どもはお金が好きやねん～金融教育が必要なワケ～」

講師 生活経済ジャーナリスト いちのせかつみ氏

2 / 28(火) 13:30 ~ 暮らしに役立つ金融講座 <場所：福井市旭公民館>

テーマ 「幸せな高齢期を迎えるために」

講師 金融広報アドバイザー



参加者募集中!



② 婦人会や公民館講座、小学校PTAなどに無料で講師派遣

講師 金融広報アドバイザーほか

テーマ例

- お金ってなんだろうか
- 介護保険制度とライフプラン
- 福井の経済とわたしたちの暮らし
- お金の大切さ
- おこづかいの与え方、使い方
- どうなるの？これからの年金
- お買い物ごっこ(手作りのお買い物ごっこグッズも貸し出します) など



③ 金融商品の知識や生活設計などに役立つ資料を無料で提供

- 金融商品なんでも百科
- 就職や進学などで自立していく人に「これであなたもひとり立ち」
- 小学生向けの「こづかい帳」 など



④ 金融広報中央委員会 HP

—暮らしに役立つ金融経済情報や生活設計診断、家計簿ソフト、各種シミュレーション満載—

ぜひ、アクセスしてみてください! <http://www.shiruporuto.jp/>

マネー情報
知るぽると
福 井

ご照会・お申し込みは
福井県金融広報委員会事務局 (日本銀行福井事務所内)
TEL 0776-22-4495

おめでとうございます!

～金融知識普及功績者表彰(金融庁長官および日本銀行総裁表彰)～

「お買い物ごっこ」の教材を自ら発案し、子供たちにわかりやすく説明するなど、金融知識の普及に貢献された円山紀子さんが、表彰を受けられました。

表彰の伝達式は、12月27日、県庁で行われ、福井県金融広報委員会会長である山本雅俊福井県副知事から表彰状が伝達されました。



歩行補助車の安全性について調べました！

北陸三県共同アンケートの結果

使っている人210名に聞きました！

購入するときに重視したことは？

- ① 使いやすさ (68.1%)
- ② 座りやすさ (35.7%)
- ③ 荷物の運びやすさ (34.8%)

使っていて気になることがある

- ① うまく曲がれない (44.2%)
- ② ストッパやブレーキの操作がしにくい (38.4%)

86名

事故や危険な目にあったことがある

- ① 転びそうになった (52.5%)
- ② 転んだ (28.8%)

段差を乗り越えられなかった…
 車輪が溝にとられた…
 座っている時に車体が傾いた…
 車体が動いた…

59名



テストの結果

ホームセンターや介護用品専門店で購入した6銘柄をテストしました。



座面とバッグが大きいタイプ



座面とバッグがやや小さいタイプ

…表示・安全性・使用性について…

●車体本体の表示

全てにSGマークが付いていました。必要な記載事項は全てに表示されていましたが、一部に文字の大きさが小さいもの(1銘柄)や、取扱説明書の内容と異なっているもの(3銘柄)がありました。

●車体構造

バリ*が残っていたもの(1銘柄)やハンドルやキャスター、ストッパの調節が高齢者には使いづらいと思われるもの(3銘柄)がありました。

※金属やプラスチックの加工工程で残った表面の突起物

●安全性

ハンドルに荷重をかけた時、転倒するもの(1銘柄)がありました。

●使用性

車輪が小さいものには、段差を乗り越えられないものや側溝の格子状フタに車輪が落ちるものがありました。

◎製造者へは、製品の改善や品質管理の徹底を要望しました。

SGマーク



★(財)製品安全協会が定めた安全性の認定基準に合格していることを示します。

★商品の欠陥が原因で人に事故が生じた時には、賠償制度があります。

アドバイス

使用する本人が使いやすさを確認して選びましょう！

[SGマークを目安に] 「体格や目的にあつたものを」 「使いやすく確実に操作できるものを」

使用するときには…

「初めて使用する時には家族や周囲の人とともに、使い方を確認しましょう」

「側溝の格子状フタや段差では注意しましょう」

「座る時には必ずストッパをかけ、本体が動かないことを確認し、深く腰かけるようにしましょう」

ランドセルと学習机のかしこい購入のポイント

もうすぐ新入学シーズンとなりますが、この春、新一年生になるお子様は、希望に胸をふくらませ入学を心待ちにしていることと思います。そこで、今回は、新入学の準備をするにあたってのランドセルと学習机のかしこい購入のポイントをご紹介します。

ランドセル

近年、斬新なデザインやスタイルを取り入れた変形ランドセルが出回っているようですが、ランドセルは、小学校の6年間、毎日使い続けるものなので、使いやすさと丈夫さを第一に考えることが大切です。

購入時のポイント

- 子供に負担にならないよう軽いものを選びましょう。
- 実際に子供に背負わせてみましょう。
背負いやすいか、肩ヒモが肩のラインにフィットしているか、止め金が扱いやすいかなどを確認しましょう。
- 革の加工や縫い目をチェックしましょう。
- 最近では、GPS機能や防犯ブザーが付いたものもありますので選択肢の一つとしましょう。
- アフターサービスの確認をしましょう。
ランドセル工業会の「保証マーク」のあるものは6年間の修理保証を明示しており、修理している間に代わりのランドセルを貸してくれるなどのサービスもあります。



ランドセル工業会の「保証マーク」

学習机

最近の学習机は、引出しや収納棚が移動できたりと多機能なものが主流になってきているようです。購入する前に学習机を置くスペースの広さや実際の間取りを決めておくといいでしょう。

購入時のポイント

- 飽きのこないシンプルなものを選びましょう。
キャラクターものを選択する場合は、部分的に使用してあるものや、デスクマットを使用するなど、後で取替えが効くようなものを選ぶとよいでしょう。
- 実際にイスに座って、姿勢が正しく保てるか確認しましょう。
- 照明は、明るいものを選びましょう。
- 立ったり座ったり、取っ手を握って引出しを引いてみたりするなど、子供が使いやすいものを選びましょう。
- 家庭用品品質表示ラベルが必ず付いているので確認しましょう。

【外形寸法】 幅 1100 mm × 奥行 688 mm × 高さ 1225 mm
【甲板の表面素材】 天然木化粧繊維板
【表面加工】 ウレタン樹脂塗装
【取扱い上の注意】
・直射日光又はストーブ等の熱をさけてください。
・加熱したなべ、湯沸し等を直接置かないでください。
〇〇株式会社 〇〇県〇〇市〇〇町〇〇番地
TEL 〇〇〇〇-〇〇-〇〇〇〇

【家庭用品品質表示ラベルの例】

ご存知ですか？ 家具についているマーク

※これらのマークも学習机を購入する際の目安になります。



○『SA・FUマーク』 (セーフマーク)

㈱全国家具工業連合会のSAFU制度に加入している企業がこのマークを表示しています。SAFU制度とは、万一、家具の欠陥により事故が発生した場合、賠償される制度です。



○『室内環境配慮マーク』

㈱全国家具工業連合会がシックハウス対策として定めたもので、家具に使用する材料についてホルムアルデヒドの発散を規制した製品に付けられています。



消費者豆知識

表示マーククイズ

鉛筆やノートなどの学用品等には、品質、性能など国の基準を満たしている製品に決められたマークが付けられています。さて、このマークはなんというマークでしょうか。

① JASマーク



② JISマーク



または JIS

③ Eマーク



(答えは最後のページにあります。)

はい相談室です

引越してトラブルに

引越しを依頼したが、家具が壊れ、無くなったものもある。
弁償してもらえるの？

[相 談]

転勤するので荷物の梱包、運送などを引越業者に依頼しました。ところが、鏡台に傷が付き、液晶テレビの映りも悪くなっていたので、他の荷物はどうかと不安になり、全ての荷物を確認したところ、衣類を入れた箱が無くなっていることが分かりました。また、テレビは電気店で修理しましたが、梱包の方法が悪かったのが原因ではないのかと言われました。弁償してもらえますか。

[アドバイス]

引越荷物運送を業者に依頼し、引越しによって荷物が毀損または紛失した場合、業者が定めた「引越運送約款」に基づき、解決することができます。

鏡台、テレビは修理、交換または時価相当額での弁償を請求できます。衣類を入れた箱についても、業者が紛失に責任が無いと証明できない限り、損害賠償を請求できます。

[ポイント]

引越しでのトラブルを避けるには

- ① 契約前に複数の業者から見積もりを取り寄せること
- ② 契約書、引越運送約款をよく読み、疑問があれば業者に聞くこと
- ③ 荷物のリストを作成し、双方で確認すること
- ④ 引越しが終わったらできるだけ早く荷物、そして柱や床の傷の有無などを確認すること

なお、荷物の毀損などの業者の責任は、荷物の引き渡しを受けてから3か月以内に連絡しなければ消滅します。何かあったら業者に連絡しましょう。



* 引越運送約款三二知識

国土交通省では引越しにかかるトラブル解決のため「標準引越運送約款」を示し、業者に「引越運送約款」を定めるよう指導しています。この中で

- ① 荷物その他（家屋等も含む）の滅失や毀損で生じた損害を賠償する
- ② 見積書に記載された受取・引渡期日に遅延したことで直接生じた損害を運賃等の合計額の範囲内で賠償する
- ③ 原則、見積もりは無料
- ④ 引越運送約款を提示する等 が定められています。

くらしの一般講座 受講者募集中

会場: FBC ホール(福井市大和田町 37-1-1 福井放送本社 6階)

日時	テーマ	講師
3月12日(日) 13:30~15:00	高齢期・輝いて生きる ~自立した消費者としての豊かな老後を送るために~	福祉ジャーナリスト 村田 幸子氏

価格の動き

職員調査結果

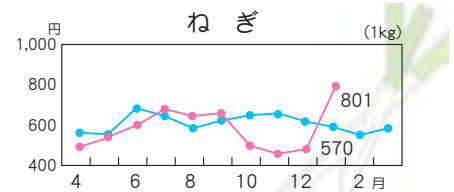
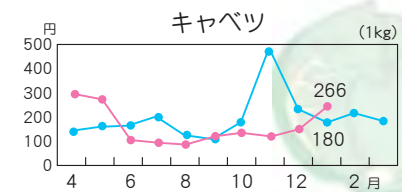
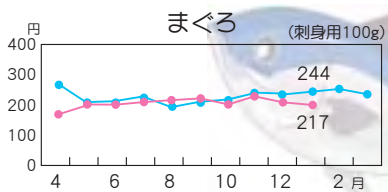
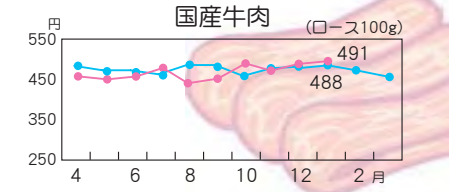
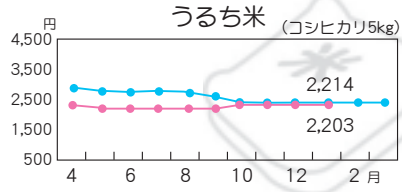
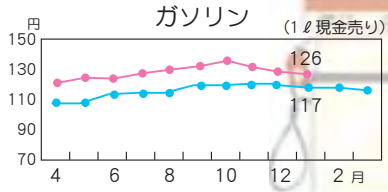
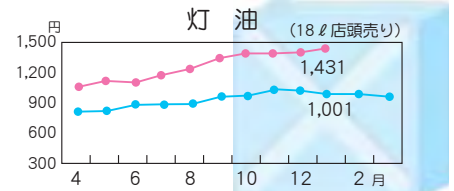
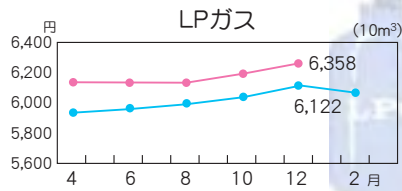
※石油製品については、(財)日本エネルギー経済研究所 石油情報センター調査

● 16年度
● 17年度

福井県消費者物価指数

平成17年12月 速報値(平成12年基準)

総合指数 98.3
前月比 (+)0.4%
前年同月比 (+)0.6%
※福井県情報政策課調べ



今が旬です!

ナメコ

～今が旬のアカガレイとナメコを使った簡単レシピ!～ 『アカガレイのナメコおろし煮』

～材 料～ (4人分)

アカガレイ 4切れ (1切れ80g)
ナメコ 60g 大根 160g
生姜適宜 あさつき適宜
小麦粉大さじ2
揚げ油
だし汁 250ml
砂糖大さじ1
塩小さじ1/2
酒大さじ1
薄口しょう油大さじ1



～作り方～

- ①アカガレイは小麦粉をまぶし、からりと揚げる。
- ②大根はすりおろし、軽く水気をきる。あさつきは小口切りにする。
- ③鍋にAの調味料を煮立て、①と②の大根、すりおろした生姜を加える。
ナメコを加えてひと煮立ちしたら火を止め、器に盛り、あさつきを散らす。

ナメコには、天然物、人工栽培された原木栽培、菌床栽培があります。本来ナメコの旬は9月下旬から11月にかけてですが、今では菌床栽培が主流で、県内では、大飯町や坂井町を中心に年間通じて栽培されています。

ナメコといえばぬめりですが、その正体は「ムチン」という成分です。消化器官では胃潰瘍や胃炎の予防・改善に、呼吸器官ではカゼなどにかかりにくくする効果があるといわれています。

このぬめりと歯応えが身上的なメコは、みそ汁やナメコおろしのほか、和え物、そばの具材など、幅広い調理法があります。

福井県消費生活センター

〒910-0005
福井市大手3丁目11-17(県民会館2階)
TEL 0776-22-1102
FAX 0776-22-8190

福井県嶺南消費生活センター

〒917-0069
小浜市小浜白鬚112(つばき回廊業務棟3階)
TEL 0770-52-7830
FAX 0770-52-7831

発行

福井県安全環境部
生活安全課
〒910-8580
福井市大手3丁目17-1
0776-20-0287
福井県消費生活センター
0776-22-1102

相談受付時間は午前9時から午後5時までです。

福井県消費生活センター、嶺南消費生活センターでは土・日曜日にも相談を受け付けます。
ただし年末年始(12/29～1/3)、祝日などは除きます。

福井県消費生活センターホームページ <http://info.pref.fukui.jp/seikatu/shohic/>

市消費者センター、町村相談コーナーでも受け付けます。

物価に関するご意見・ご質問は・.....0776-20-0287(生活安全課へ)

☎910-8580 住所記入不要

クイズ【答え】②



健康長寿な福井です。

福井県

R2100
再生紙を利用しています。