

平成22年度

# 道路雪対策基本計画



福井県土木部

# 道路雪対策基本計画 目次

1. 目的	p. 1
2. 基本方針	p. 1
3. 今年度の主な取り組み	p. 1
4. 基本計画	p. 2
1) 除雪体制	p. 2
2) 情報提供	p. 8
3) 連絡体制	p. 9
4) 渋滞対策	p. 10
5) 広報活動	p. 10
別表 1. 指定雪量観測点および警戒積雪深	p. 11
別表 2. 除雪連絡体制〔平常体制〕 福井県除雪対策本部	p. 14
別表 3. 除雪連絡体制〔警戒準備体制〕 福井県除雪対策本部	p. 15
別表 4. 除雪連絡体制〔警戒体制〕 福井県道路雪害対策本部	p. 16
別表 5. 除雪計画路線総括表	p. 17
別表 6. 緊急時委託路線総括表	p. 22
別表 7. 最重点除雪路線総括表	p. 23
別表 8. 代替路線総括表	p. 24
別表 9. 一斉除雪路線総括表	p. 25
別表 10. 消雪施設延長表	p. 26
別表 11. 凍結防止剤散布延長表	p. 27
別表 12. 歩道除雪延長表	p. 28
別表 13. 早期歩道除雪路線表	p. 29
別表 14. 運搬排雪延長表	p. 30
別表 15. 排雪指定箇所表	p. 31
別表 16. 道路情報板設置箇所表	p. 34
別表 17. 雪量観測点一覧表	p. 36
別表 18. 路面監視カメラ設置箇所表	p. 38
別表 19. 消雪施設優先整備箇所表	p. 40
別表 20. 県有除雪機械配備計画表	p. 41
別表 21. 民間除雪機械委託一覧表	p. 42
資料 1. 福井県除雪対策本部および福井県道路雪害対策本部の事務分担内容	p. 43
資料 2. 除雪情報連絡系統図	p. 49
資料 3. 緊急時のマスコミ各社との連携図	p. 50
資料 4. 「福井県道路雪情報システム」概要	p. 51
資料 5. 「福井県冬期道路情報連絡室」概要	p. 55
資料 6. 「冬期情報共有システム」概要	p. 57
資料 7. 「冬期道路情報連絡会」概要	p. 60
資料 8. 最重点除雪路線網図	p. 61

# 平成22年度 道路雪対策基本計画

## 1. 目的

本計画は、冬期間における主要道路の交通を確保するなど、雪に強い道路づくりを進めるための必要な事項を定める。

## 2. 基本方針

生活圏の拡大や自動車交通量の増加などによる生活環境の変化、あるいは短期間の集中降雪による局地的大雪の発生等に柔軟に対応できる体制を備えるため、「積雪寒冷地特別地域における道路交通の確保に関する特別措置法」および「福井県地域防災計画（雪害対策編）」に基づき、冬期間の道路交通確保などや道路を取り巻く関連施設の雪対策を計画する。

この計画では、除雪体制、情報提供、連絡体制、渋滞対策および広報活動について定め、道路などの除雪に万全を期する。

## 3. 今年度の主な取り組み

昨年度の雪対策基本計画を基に、新たな対策の追加、充実を行い、国土交通省、各高速道路管理者、市町、公安委員会および公共交通事業者などと連携し、冬期間の道路交通確保などを図る。

今年度は、以下の3点を新たな取り組みとして実施する。

- 1) 病院群輪番制参加病院および周産期母子医療センター等に至る幹線道路を最重点除雪路線に指定するとともに、これら病院周辺の歩道除雪を新たに実施
- 2) 『冬期情報連絡会』を設置し、県と市町の連携を強化
- 3) 国、市町、中日本高速道路株式会社と連携し、降雪情報やカメラ映像による路面状況の情報について、県民に携帯電話（二次元コード）を利用した提供を強化

### ①車道除雪

- ・車道除雪延長 約 2,041km  
うち最重点除雪路線（除雪車が、積雪深5cmを上回った時に出動する） 約 230km
- ・代替除雪路線（効率的除雪を図る）  
県が市町道を除雪 77路線 78区間 約57km  
市町が県道を除雪 34路線 44区間 約60km
- ・市街地交差点重点除排雪の取り組み 230箇所（早期排雪45箇所）

### ②歩道除雪

- ・歩道除雪延長 約 276km（歩道延長 約 659km）
- ・歩道の早期除雪を実施 約 31km（35箇所）
- ・バス停・交差点における「みどりのスコープひとかき運動」の実施  
交差点53箇所、バス停71箇所 計124箇所
- ・「歩道の一斉除雪デー」の実施  
県内全域が大雪になった後の日曜日には、関係市町と連携を図り、歩道の一斉除雪を実施する。

### ③消雪施設の整備（H13.1大雪、H16.1大雪、H18豪雪による交通支障箇所の優先整備）

消雪施設整備延長 約 310km（増 約 8.0km） 全体必要延長 473.4km  
（国道416号 福井市 堀の宮～八ツ島など 16箇所の増）

### ④倒木の未然防止対策

- ・ 降雪前に「雪の重みで倒れる恐れがある立木」のパトロールを実施し、所有者や森林組合の協力を得て事前に伐採を実施する。

### ⑤除雪技術力の維持

- ・ 除雪機械運転者の技能向上を目的に、除雪車の運転実地講習会を開催する。（11月下旬）

### ⑥情報共有・提供体制の強化

- ・ 北陸自動車道・国道8号沿線の地域に大雪警報が発令された場合には、県土木部長が各道路管理者および交通管理者を福井河川国道事務所へ召集し、各管理者間の詳細な情報共有と県民への定期的な情報提供をおこなう。

福井県冬期道路情報連絡室（福井河川国道事務所に設置）

構成： 国土交通省福井河川国道事務所、福井県土木部道路保全課

中日本高速道路(株)、福井県警察本部交通規制課・高速道路交通警察隊

## 4. 基本計画

### 1) 除雪体制

#### (1) 除雪機構

- ① 道路保全課に除雪対策本部を、各土木事務所に除雪対策実施部を設け、その構成は下記のとおりとする。

除雪対策本部長	土木部長
〃 副本部長	道路保全課長
〃 実施部長	各土木事務所長（土木事務所土木部長）

除雪対策本部長（以下本部長という。）は、各除雪対策実施部長（以下実施部長という。）を指揮するとともに、実施部相互間の連絡調整を行う。

実施部長は本部長および隣接実施部長と緊密な連絡のうえ、本計画に基づき、有効適切な除雪を実施する。（別表2）

- ② 豪雪災害時に備える準備段階として、県内の指定雪量観測点（別表1）がおおむね警戒準備積雪深に達した場合を目安に、除雪対策本部および該当する除雪実施部は平常体制から警戒準備体制に移行し、土木部各課の連携体制を整え、警戒体制への移行を円滑に行えるよう除雪対策に当たる。（別表3）
- ③ 豪雪災害時には、県内の指定雪量観測点（別表1）の2分の1以上がおおむね警戒積雪深に達した場合を目安に、降雪状況その他を勘案のうえ、知事が近畿地方整備局長と協議して警戒体制への移行を決定する。この際、道路交通確保が十分行われるよう除雪対策本部は、知事を本部長とする道路雪害対策本部に移行する。（別表4）
- ④ 福井県地域防災計画に基づく福井県災害対策本部が設置された場合には、除雪対策本部又は道路雪害対策本部を廃止し、その事務及び業務は災害対策本部で処理する。

[災害対策本部 設置箇所：総合防災センター(10階)]

- ⑤ 除雪体制の各事務分担を資料1に示す。

## (2) 除雪対策本部設置期間

平成22年11月5日から平成23年3月31日まで(147日間)

## (3) 除雪実施路線

除雪を実施する道路は除雪計画路線表(別表5・別表22)のとおりとする。

## (4) 除雪体制設置基準

各除雪体制の設置基準は次表のとおりとする。

- ・「警戒体制」は、「豪雪災害時における道路交通確保のための緊急措置要領」(道企発第70号 昭和51年12月27日 道路局長通達)に基づき、知事と近畿地方整備局長が協議の上、移行する。
- ・福井県地域防災計画に基づく「災害対策本部」が設置された場合は、除雪対策本部または道路雪害対策本部を廃止し、その事務及び業務は「災害対策本部」で処理するものとする

組 織	体 制	降 積 雪 の 状 況
除雪対策本部	除雪準備体制	気象情報等により降雪が10cm以上予想される場合。ただし、最重点除雪路線に関しては、降雪5cmを目安とし、気象情報等から、さらに降雪が予想される場合。
	平常体制	積雪深が10cm以上(ただし、最重点除雪路線に関しては5cm以上)ある場合で、警戒準備体制に移行するまでの除雪作業を平常体制として実施する。
	警戒準備体制	県内の指定雪量観測点の1箇所以上で、おおむね警戒準備積雪深に達した場合を目安に、除雪対策本部および該当する除雪実施部は、除雪作業を警戒準備体制として実施する。
道路雪害対策本部	警戒体制	県内の指定雪量観測点の2分の1以上が、おおむね警戒積雪深に達した場合を目安に、降雪状況その他を勘案のうえ、知事と近畿地方整備局長が協議して警戒体制への移行を決定する。
	緊急体制	県内の指定雪量観測点の大部分が、警戒積雪深を大幅にこえ、かつ、主要路線における除雪状況、積雪強度その他から緊急事態におちいる恐れがあると判断される場合に、知事と近畿地方整備局長が協議して緊急体制への移行を決定する。

## (5) 除雪出動基準

各除雪作業における出動基準は、原則として次表のとおりとする。

但し、その他特別の事由等により対策本部長、実施本部長が特に必要と認めた場合にも出動するものとする。

除雪作業	出 動 基 準
新雪除雪	新降雪深が10cm（ただし、最重点除雪路線に関しては5cm）をこえ、気象情報等からさらに降雪が予想されるとき。
路面整正	1. 路面に残雪等があり、放置すると交通困難な状態となる恐れのある時。 2. 連続降雪による圧雪の成長防止や、路面の平坦性を確保する必要のある時。 3. 気温の変化や通行車のかく乱作用などで圧雪の性質が変わり、極端な不陸が生じ交通障害の原因となる恐れのあるとき。
拡幅除雪	連続した除雪作業により、路側の雪（雪堤）が大きくなり出し、必要幅員の確保が困難になり、交通障害を引き起こすと判断されるとき。
運搬排雪	拡幅除雪が特に難しい人家連担部や交差点等で、交通可能な幅員確保が困難になると判断されるとき。
凍結防止剤散布	降雪の有無にかかわらず、気象情報等により気温が0℃以下になると予想され、路面が凍結し交通障害の発生が予想されるとき。

## （6）除雪区分

交通量を基準とし、路線の性格を勘案して除雪実施路線を次の3種類に区分するほか、最重点除雪路線を設定する。

最重点除雪路線	区分の目安	<p>県内外へのアクセス路線として、北陸自動車道の各ICと国道8号、舞鶴若狭自動車道の各ICと国道27号を結ぶ路線を指定する。</p> <p>県内通過交通を対象とした路線として、日交通量15,000台以上の路線を基本に、南北に連なる路線を指定、さらにこれらの路線を結ぶ主要東西路線を指定し、梯子状の道路網を形成する。</p> <p>病院群輪番制参加病院および周産期母子医療センター等にアクセスする幹線道路および市町道路を指定する。※以下の10病院 （福井県立病院、福井済生会病院、福井赤十字病院、福井大学医学部附属病院、福井愛育病院、福井総合病院、福井社会保険病院、公立丹南病院、市立敦賀病院、公立小浜病院）</p>
	目標	異常降雪時においても2車線以上の幅員を確保し、常時交通を確保する。
区 分	区分の目安 (日交通量)	除 雪 目 標
第1種	1,000台/日以上	2車線以上の幅員確保を原則とし、異常な降雪時以外は常時交通を確保する。 異常降雪時には降雪後約5日以内に2車線確保をはかる。
第2種	500～999台/日	2車線確保を原則とするが、状況によって、1車線幅員で待避所を設ける。 異常降雪時には約10日以内に2車線または1車線の確保をはかる。
第3種	500台/日未満	1車線幅員で必要な待避所を設けることを原則とする。状況によっては一時交通不能になってもやむを得ない。

※異常降雪時とは、38豪雪・56豪雪・18豪雪の様な状況をさす。

## (7) 除雪準備

各実施部は次の各項に留意し、いつでも除雪を実施できるよう体制を整えておく。

### ① 実施部の組織化

実施部長の指揮の下、円滑に除雪作業を行えるよう部内の組織化を図る。

### ② 除雪実施計画の作成

本計画に基づき、実施部においては、職員の業務分担、配車計画（民間借上げ機械含む）、情報連絡体制、その他必要事項を定めた除雪実施計画を作成する。計画に当たっては、特に平成13年度より設定した警戒準備体制をはじめ、警戒時や緊急時に十分対応できるよう留意する。

### ③ 除雪路線の整備

積雪時における道路状況の確認困難による事故を防止するため、脆弱箇所、危険箇所等の補修および構造物表示板、スノーポール等の設置を行う。

### ④ 除雪機械の整備

除雪機械の車体、機関および付属品等の点検整備を行う。

### ⑤ 職員、委託契約関係者への啓蒙

本部長は関係職員、委託契約関係者に除雪に必要な事項を周知させるとともに、特にオペレーターを対象に、法規、機械操作、作業手順等について講習を行うなど、技術向上に必要な措置を講ずる。

除雪機械の安全管理や操作技術の向上を図るため、実施部長は管内の除雪オペレーターに福井県・近畿地方整備局企画部施工企画課・(社)日本建設機械化協会関西支部が開催する「除雪機械運転者技術講習会」を本格的な降雪期前に受講させるよう努める。

### ⑥ 関係機関との調整

除雪作業を能率的かつ適切に遂行できるよう各関係機関と十分協議をしておく。特に、隣接する実施部、国、中日本高速道路(株)金沢支社、西日本高速道路(株)関西支社（以降、「各高速道路管理者」という）、管内各市町と主要な道路網の連携、除雪待機・作業状況の相互連絡体制について調整を図り、一斉除雪に努める。

また、踏切箇所を有する実施部にあつては、その除雪に関し各鉄道事業者と相互連絡を徹底し、踏切部の円滑な交通を確保する。

特に、北陸自動車道・国道8号沿線の地域に大雪警報が発令された場合等、県土木部長（除雪対策本部長）が各道路管理者および交通管理者を福井河川国道事務所へ召集し、各管理者間の詳細な情報共有をおこない、積極的な連携調整を図る。（資料5）

各土木事務所と管内の市町が、寒波到来前に「冬期道路情報連絡会」を開催し、情報の共有および対応の確認を行い連携を強化する。（資料7）

## (8) 除雪作業

除雪作業は作業の形態から除雪工、運搬排雪工、消雪工、凍結防止剤散布工および歩道除雪工に分類して行う。

### ① 除雪工

道路上の積雪を除雪機械により路側に排除する作業で、次の3種類に分類する。

ア 新雪除雪

降雪後、高速除雪車により出来るだけ早期に行い、新雪を遠くへ飛散させ、次回除雪作業を有利にする。最重点除雪路線については、特に、早期除雪に留意する。

イ 路面整正

圧縮された雪を、日中の気温の上昇をみはからい、または凍結防止剤の散布を併用して整正除去する作業で、パトロールにより早期着手の徹底を図る。

ウ 拡幅除雪

路肩に堆積した雪堤（雪崩を含む）を除去する作業で、幅員の確保と次の除雪を有利に進める。

② 運搬排雪工（別表14・別表33）

路側に排除された雪を運搬排雪する作業や市街地の交差点230箇所において、除雪により積み上げられた堆雪を重点的に排雪する作業を実施する。なお、特に交通量の多い交差点45箇所については、早朝の除雪に引き続き速やかに排雪を実施する。

市街地、幅員狭小な道路、交差点、橋梁、トンネルの出入口等において運搬排雪工を行う場合には、交通量、沿道条件、気象条件、雪捨場、住民の協力体制、その他条件を調査のうえ特に次の各項に留意する。

ア 排雪時期の選択

イ 積込運搬機械の機種および台数の決定

ウ 雪捨場の整備

市町と共同設置する場合は十分協議する。

エ 屋根雪下ろし時期の協議と後始末の徹底

県庁関係各課、所轄警察署、市町、地元区長等と十分協議し円滑に作業が行われるよう調整する。

オ 所轄警察署への交通整理の依頼

カ 沿道住民、一般通行車（人）への広報と協力要請

③ 消雪工（別表10・別表27）

消雪工は、地下水または河川水を散水施設によって散水し、雪を融かす方法である。稼働させるにあたり、次の各項に留意する。

ア 降雪期前に十分な整備・点検を実施しておく。点検の際、散水した水が凍結する恐れがある場合は、凍結防止剤を散布するなど適切な措置を行い十分注意する。

イ 降雪状況、気温等を十分考慮のうえ稼働させる。

ウ 特に地下水については水資源の確保に留意すること。

④ 凍結防止剤散布工（別表11・別表28）

交通安全の確保を図ることを目的として。降雪の有無にかかわらず、低温にて路面凍結が予測される場合に凍結防止剤を散布する作業である。

原則として、交差点、踏切、橋梁、坂道、カーブ、日中日陰となる箇所のうち道路管理者として必要性が認められる場所を指定し散布する。散布指定箇所以外で、他機関（住民を含む）から散布要請があった場合は、現場状況を考慮のうえ対応する。橋梁、坂道等の必要箇所には、散布の他に凍結防止剤を現地に常備して緊急時に備える。



## ⑤ 歩道除雪工（別表12・別表29・別表30）

- ア 歩道上の積雪を小型除雪機械等により排除する作業である。歩道除雪は地域的な課題であることから、「冬期バリアフリー計画」の策定を指導し、地区住民の協力を得ながら、降積雪状況に応じて適宜実施するよう努める。
- イ 歩道除雪作業は、連続する降雪期を避け、ほぼ安定した天候が良い時に実施するものとし、各地域で一連の歩行者通行ネットワークが組めるよう市町と連携する。また、小学校から半径500mの範囲における通学路にかかる、県管理道路の歩道除雪および主要駅5箇所の半径500m以内の歩道除雪を実施する。
- ウ 病院群輪番制参加病院および周産期母子医療センター等周辺の歩道除雪を実施する。
- エ 積雪による交差点部の横断の不便さや、バス停留所における乗降の危険性がある箇所にスコップを配置する。通行者およびバス待合者、スコップ設置箇所周辺の企業の方々に「みどりのスコップひとかき運動」の協力をお願いして、冬期歩道の交通安全を図る。
- オ 歩道のない通学路区間は、車道の拡幅除雪に努める。
- カ 企業や病院、大学などに周辺の歩道除雪の協力を要請する。
- キ 作業の実施は、原則として歩道上の積雪深が20cmを上回っている場合を標準とし、小型除雪機械を使用して昼間作業で行い、長靴・防寒靴で歩行可能な状態を確保する。なお、連続降雪時には車道除雪の進捗などを検討のうえ実施する。ただし、車道に消雪装置がある通学路で歩道が広い場合は、早朝除雪の実施に努める。（別表13）
- ク 水溜まりなどにより横断歩道の歩行が困難な交差点について、パトロールにより早朝に確認し、優先的に排水、排雪作業を実施
- ケ 県内全域が大雪に見舞われた場合、翌日曜日に関係市町と連携を図り、歩道の一斉除雪を実施する。

## ⑥ 倒木対策

降雪前に「雪の重みで倒れる恐れがある立木」のパトロールを実施し、所有者や森林組合の協力を得て事前伐採を実施する。

## （9）除雪形態（別表5・別表20・別表21）

除雪は、県有除雪機械を民間企業に貸与して行う貸与除雪、および民間企業より除雪機械を借上げして行う委託除雪に区分して行う。直営除雪については現在行わない。（平成5年度から完全委託）

## （10）緊急体制時確保路線（別表6・別表7）

緊急体制時は、路線の重要性、追加動員可能な除雪機械台数等を考慮し、原則として第1種および第2種路線を緊急確保路線として優先的に除排雪する。

ただし、最重点除雪路線を設定している実施部は、該当路線を最優先して除排雪する。

また、緊急時に調達予定の除雪機械に関しては、事前に市町と十分協議し、管理区分にとらわれず重要度に応じて優先順位を定め、一連のネットワークを確保できるよう計画する。

### (11) 春期除雪路線

山間部の積雪が多く冬期間の利用度が著しく低い路線や道路構造上冬期間の交通が著しく危険な路線は、冬期間閉鎖し、融雪期を待ち除雪を行う。その路線は(別表5)春除雪欄のとおりとする。除雪実施時期に関しては、天候、残雪状況を十分調査し、安全性を確認したうえで決定する。

### (12) 記録または報告

実施部長は下記により除雪実施計画の報告と、各種の記録を整備する。

項目	記録または報告の要請
気象状況の報告	毎日 9時 各観測点の降雪、積雪、気温の報告
除雪実績の報告	毎日 9時 前日除雪車の実績報告(前日とは8時30分~24時の間)
	毎日 9時 当日除雪車の実績報告(当日とは0時~8時30分の間)
	毎日16時 除雪待機の連絡、除雪状況
	随時 道路状況(交通止、交通不能、通行規制等)
除雪事業実施確認 調書等の整備	交通確保状況確認簿 (資料8 様式-1) ※
	雪量日誌 (資料8 様式-2) ※
	雪量月報 (資料8 様式-3) ※
	除雪建設機械運転日誌 (資料8 様式-4) ※
	路線別除雪工(運搬排雪工) (資料8 様式-5) ※
	実績報告
写真の整理	積雪状況
	除雪実施状況
	その他(消雪、防雪施設が必要な箇所など)

※ 除雪事業の実施確認に資するため、土木事務所において作成・保管するものとする。ただし、本部から要請があった場合は随時報告する。

## 2) 情報提供

### (1) 情報の収集 (別表17・別表18)

① 道路雪情報システムにより、主要地点の観測資料の情報を随時入手する。県管理の観測箇所数は以下のとおり。

- ・降積雪計、気温計 定点観測36箇所・路面観測22箇所
- ・凍結センサー 1箇所
- ・路面監視カメラ 46箇所
- ・路中温計 37箇所

県の観測情報の他、近畿地方整備局、各高速道路管理者、气象台、各市町と連携し、それぞれの持つ気象情報の共有に努める。

② 実施部長は、除雪オペレーターに携帯電話の携帯を義務づけ、除雪の進捗状況等の把握に努める。さらに、関係市町、町内会長等に協力を要請し、除雪路線の状況、除雪機械の運行状況等を常に把握する。また、近畿地方整備局、各高速道路管理者、各市町と連絡を密にし、それぞれの除雪状況を把握する。

- ③ 実施部長は、バス事業者や市町の協力を得て、バスの運転手から提供される事故やスリップによる通行止め情報、路面の積雪や凍結状況を把握する。
- ④ 本部長および実施部長は、近畿地方整備局、各高速道路管理者、各市町、県警および道路交通情報センターと連携し、管理区分にとらわれることなく、通行止め、渋滞情報等の交通情報の把握に努める。特に、県総合防災センターおよび道路保全課、土木事務所に配備されている「冬期道路情報共有システム」（資料6）を積極的に活用し、冬期道路状況の早期把握に努めるとともに、各道路の通行規制情報を遅滞なく入力する。

## （2）情報の提供

- ① 実施部長は県内主要地点に設置してある道路情報提供装置、除雪案内板等を通じて雪情報を提供し、主要幹線道路の冬期交通の円滑化を図る。
- ② 県内46箇所の路面状況静止画像と37箇所の路中温度（舗装面下）の情報、36箇所の降積雪深の情報をそれぞれ、1時間毎に更新してインターネット（パソコン、携帯電話）で、情報提供する。その際、近畿地方整備局（カメラ6箇所）、中日本道路（株）金沢支社（カメラ3箇所）、越前町（カメラ3箇所）、近隣各県、マスコミ等のホームページとリンクし、広範囲から情報を提供して利用者の利便性を図る。
- ③ 県内8箇所の道の駅に設置されている道路情報提供端末において、上記と同様の道路情報を提供する。
- ④ テレビ、ラジオ等のマスメディアとの連携により、道路交通状況や異常事態発生を速やかに提供する。

## 3）連絡体制

本部長ならびに実施部長は、除雪作業を円滑、かつ合理的に遂行するため、次の条項に留意し、他の機関との協力体制を確立する。

- （1）本部長ならびに実施部長は、近畿地方整備局、各高速道路管理者、隣接土木事務所（隣接県含む）、関係市町と待機の有無、除雪開始・終了等の連絡を密にし、最重点除雪路線をはじめとする道路網の連携のとれた除雪作業を行うとともに、一斉除雪に努める。また、「冬期道路情報共有システム」を活用し、情報共有化及び道路情報表示板の協力を努める。
- （2）本部長は、警戒準備体制に移行した場合、土木部各課が役割分担し、さらなる相互連絡の徹底を図るようにする。
- （3）実施部長は、除雪実施計画に基づき、所轄警察署と協議の上、路上放置物件の取締、除雪機械の運行に対する交通整理、その他の協力を要請する。
- （4）実施部長は、関係市町を通じ、必要に応じて住民の協力を要請する。
- （5）実施部長は、鉄道事業者と踏切部の除雪に関する相互連絡を徹底し、踏切部の円滑な通行を確保する。緊急時において鉄道事業者による除雪が困難な場合は、平成12年度の申し合わせ事項に基づき、鉄道事業者の立ち会いを得て道路管理者が除雪する。
- （6）実施部長は、県管理道路とネットワークを構成する市町道について、県の出動基準に合わせて同時除雪できるよう関係市町と連携を図る。
- （7）実施部長は、国道、市町道との交差点部の除雪の際は相互に連絡のうえ協力し合う。
- （8）実施部長は、交通管理者等関係機関と連携し、交通渋滞や通行不能状況等の早期解消に努める。

- (9) 本部長は、嶺北北部・嶺北南部および嶺南東部に大雪警報や異常降雪予報、北陸自動車道や国道8号において重大な障害が確認された場合、「福井県冬期道路情報連絡室」(資料5)の開設を指示するとともに、福井河川国道事務所へ連絡調整職員を1名以上派遣する。
- (10) 「福井県冬期道路情報連絡室」の開設指示を受け、道路保全課長は福井河川国道事務所、中日本高速道路(株)金沢支社、県警本部交通規制課、高速道路交通警察隊への連絡を行う。福井河川国道事務所へ派遣された職員は、「福井県冬期道路情報連絡室運営マニュアル」に基づき、連絡調整をおこなう。

#### 4) 渋滞対策

- (1) 交通管理者と連携し、チェーン装着指導等、円滑な冬期交通の確保に努める。
- (2) 各道路管理者と連携し、最重要除雪路線(別表7)をはじめとする幹線道路網の確保に努める。
- (3) 平成13年1月及び平成16年1月の大雪や平成18年豪雪により交通渋滞や事故等が発生した箇所を中心に、消雪施設を優先的に整備する(別表19)。また、平成18年豪雪時に実施した雪崩点検に基づき、防雪施設の計画的な整備を実施する。
- (4) 降雪期の市街地渋滞を少しでも緩和させるため、パークアンドライド駐車場およびアクセス道路の除雪を始発に合わせ優先的に行う。
- 県営駐車場等(えちぜん鉄道:西長田、永平寺口  
福井鉄道 :北府、水落、浅水、ハーモニーホール)
  - 市町が設置する大規模駐車場(駐車台数50台以上)  
(JR越美北線:大野、北大野 JR北陸線:湯尾、今庄、新正田  
えちぜん鉄道:勝山、三国、三国港)

#### 5) 広報活動

- (1) 実施部長は、除雪についての作業や協力・注意事項を県民等へ広く周知させるため、降雪期前にチラシの配布や市町広報誌への掲載により啓発する。また、本部は県のホームページ(資料7)、テレビやラジオ、新聞等により、降雪期前の啓発および冬期間の情報提供を広く行う。
- (2) 本部長は、国土交通省、石川県、富山県、滋賀県、岐阜県、県警察本部、中日本高速(株)と協力し、全国トラック協会等に、県内における冬期間通行の注意事項、遵守事項の広報を実施する。

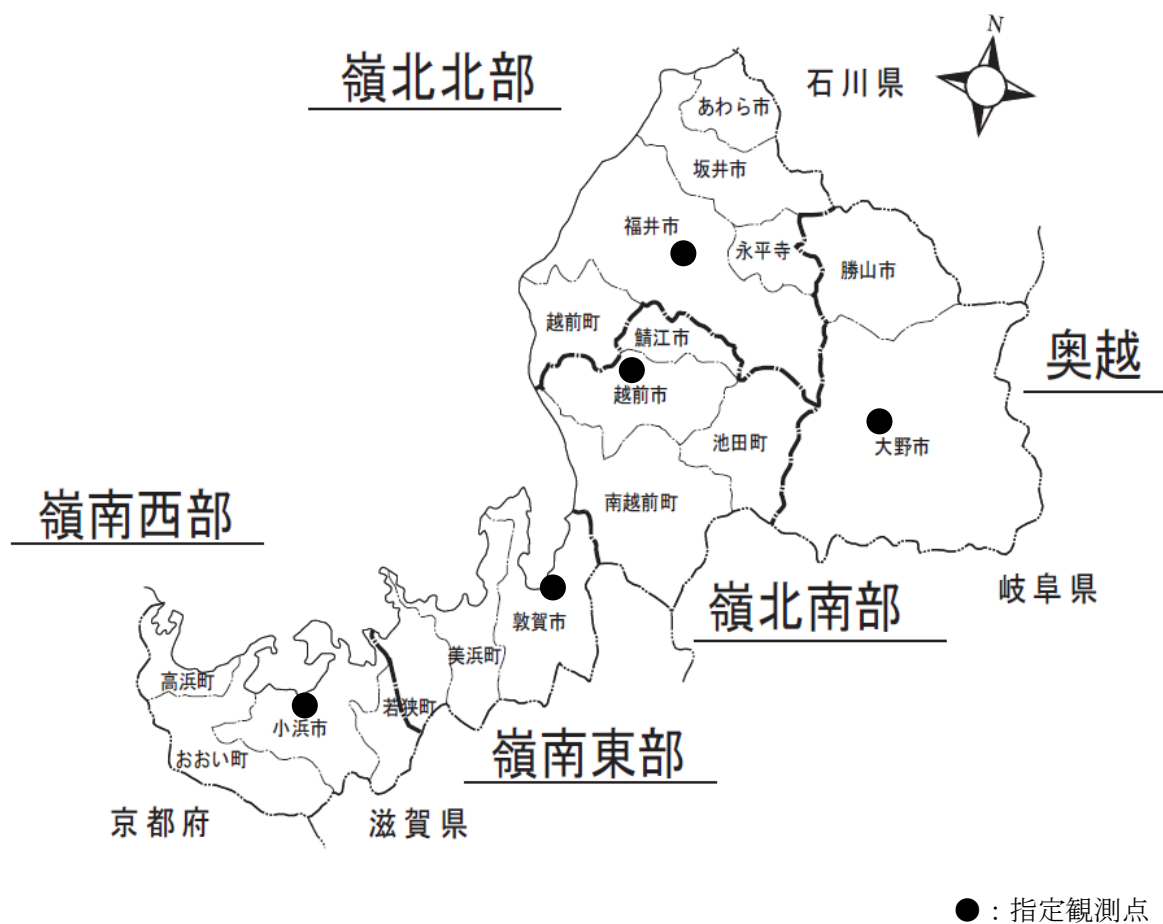
## 別表 1

### 指定雪量観測点および警戒積雪深

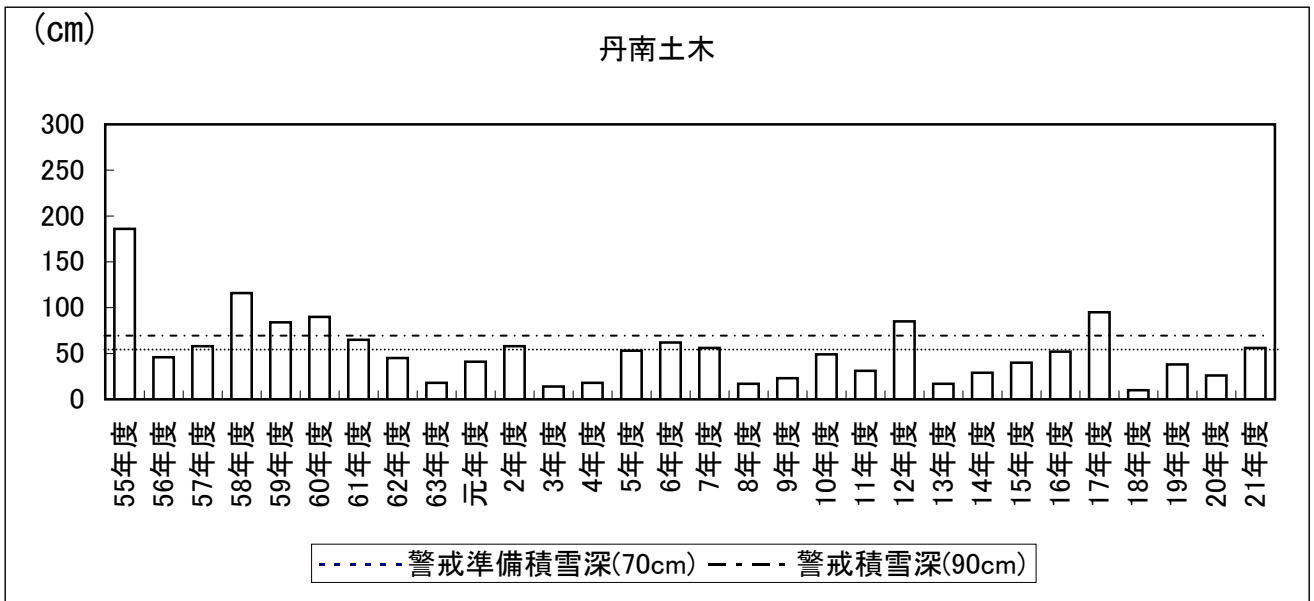
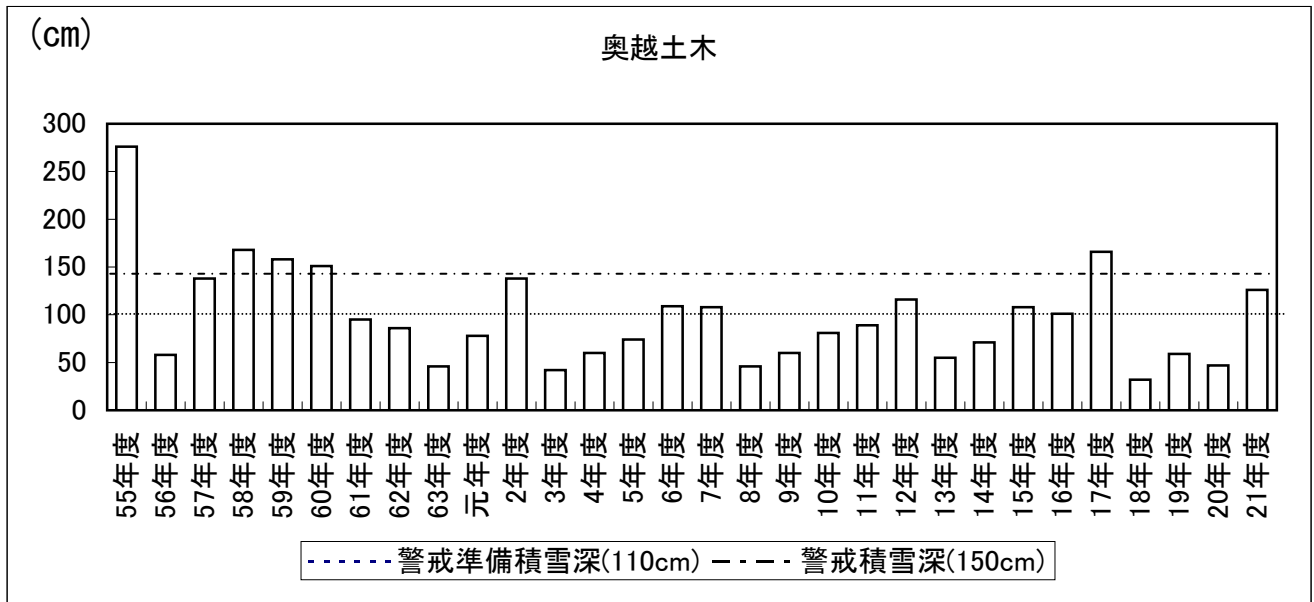
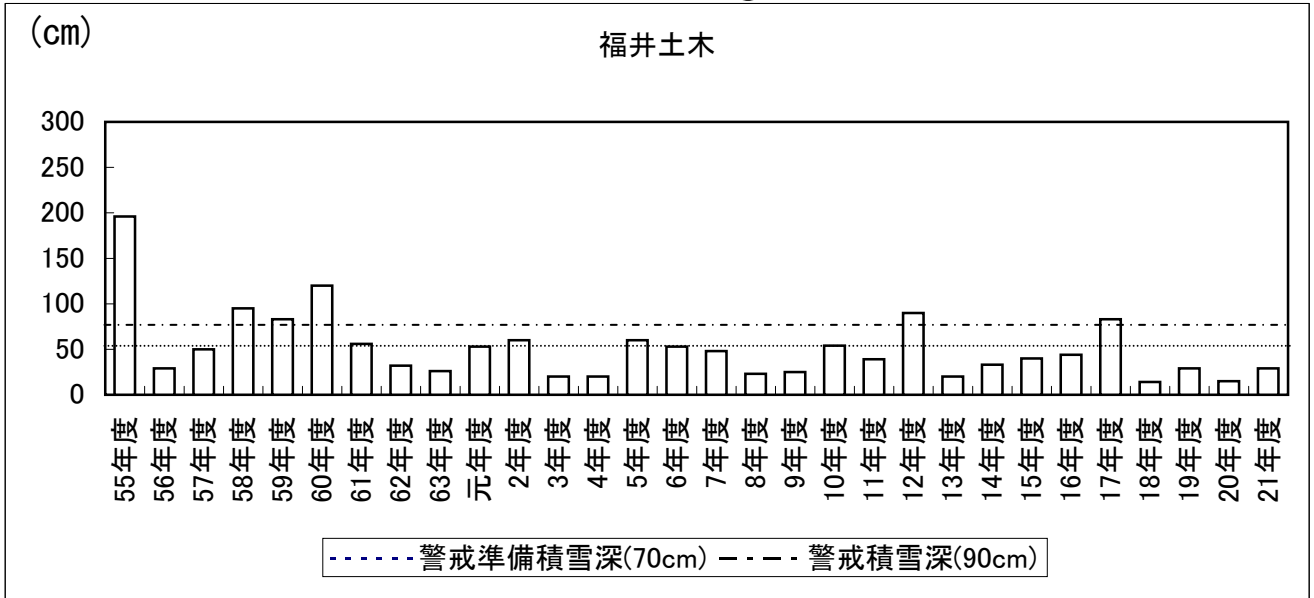
観測点名	観測地点	警戒準備積雪深	警戒積雪深
福井	福井市豊島2丁目	70 cm	90 cm
武生	越前市上太田町	70 cm	90 cm
大野	大野市友江	110 cm	150 cm
敦賀	敦賀市松栄町	70 cm	80 cm
小浜	小浜市遠敷1丁目	50 cm	60 cm

図-1

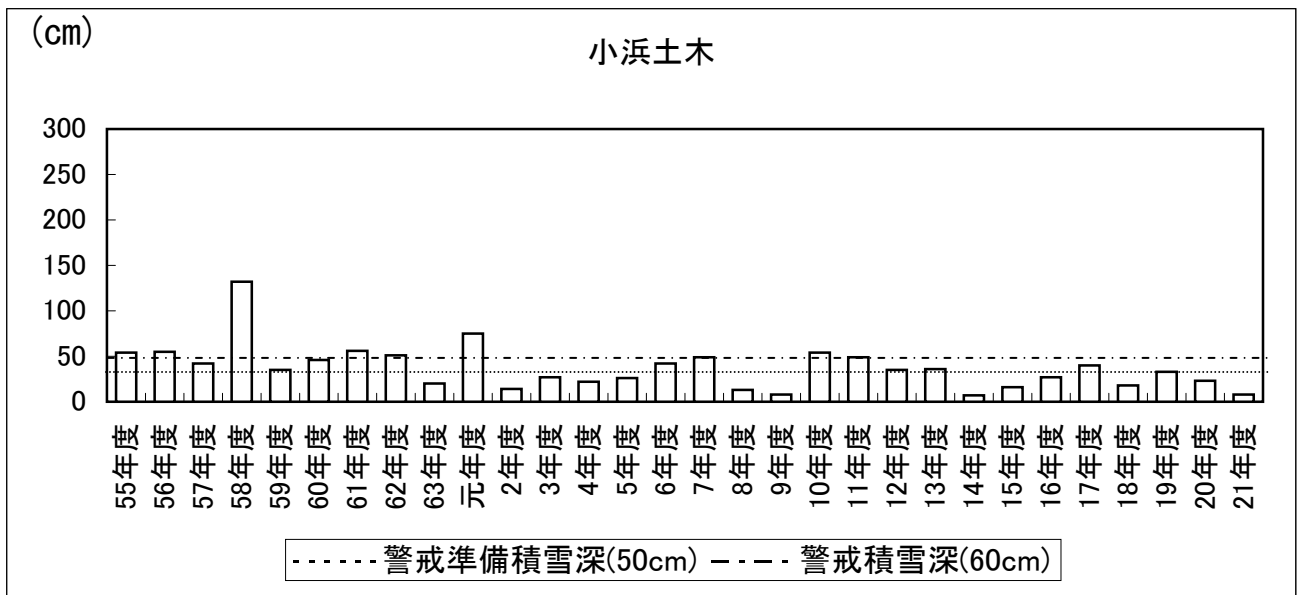
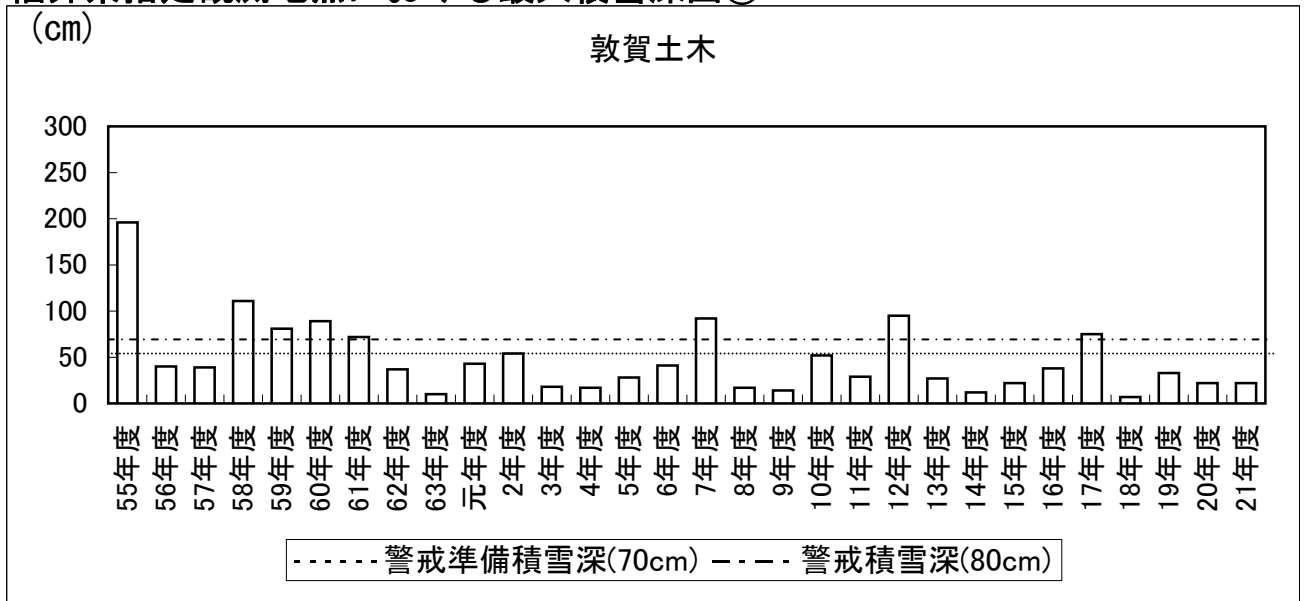
### 警戒準備体制移行地域割



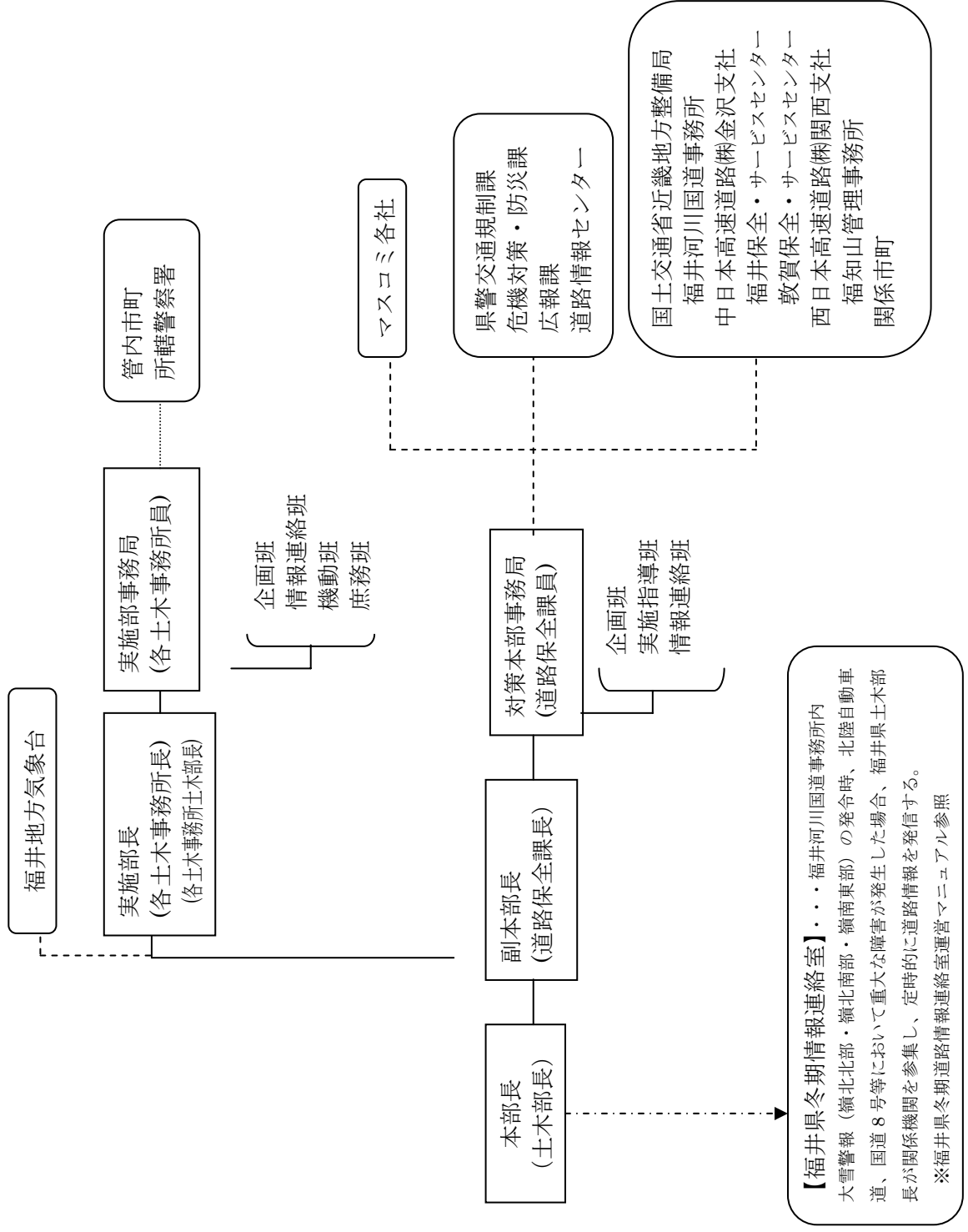
# 福井県指定観測地点における最大積雪深図①



## 福井県指定観測地点における最大積雪深図②



別表2 除雪連絡体制 [平常体制] 福井県除雪対策本部

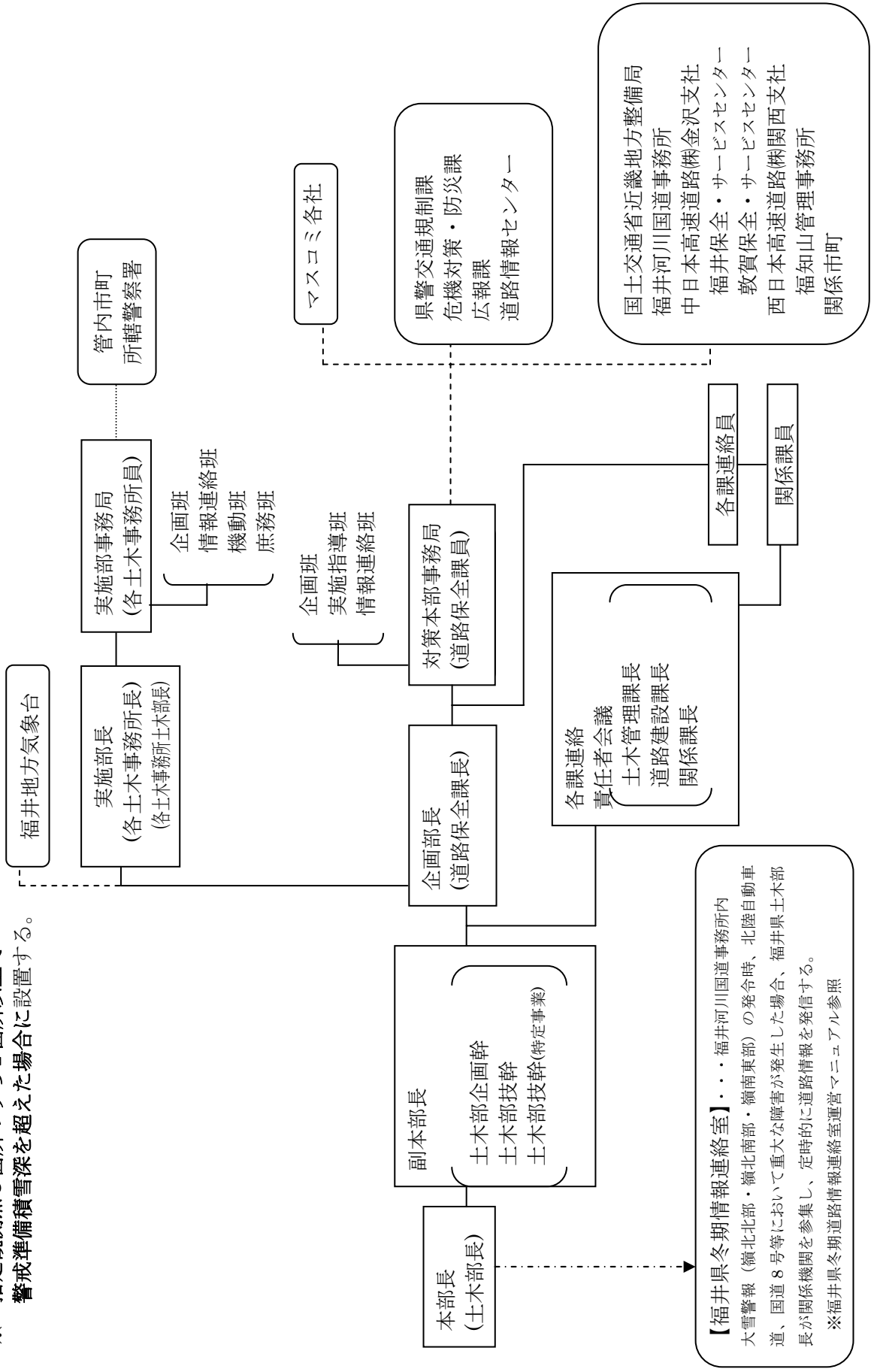




### 別表3 除雪連絡体制 [警戒準備体制]

### 福井県除雪対策本部

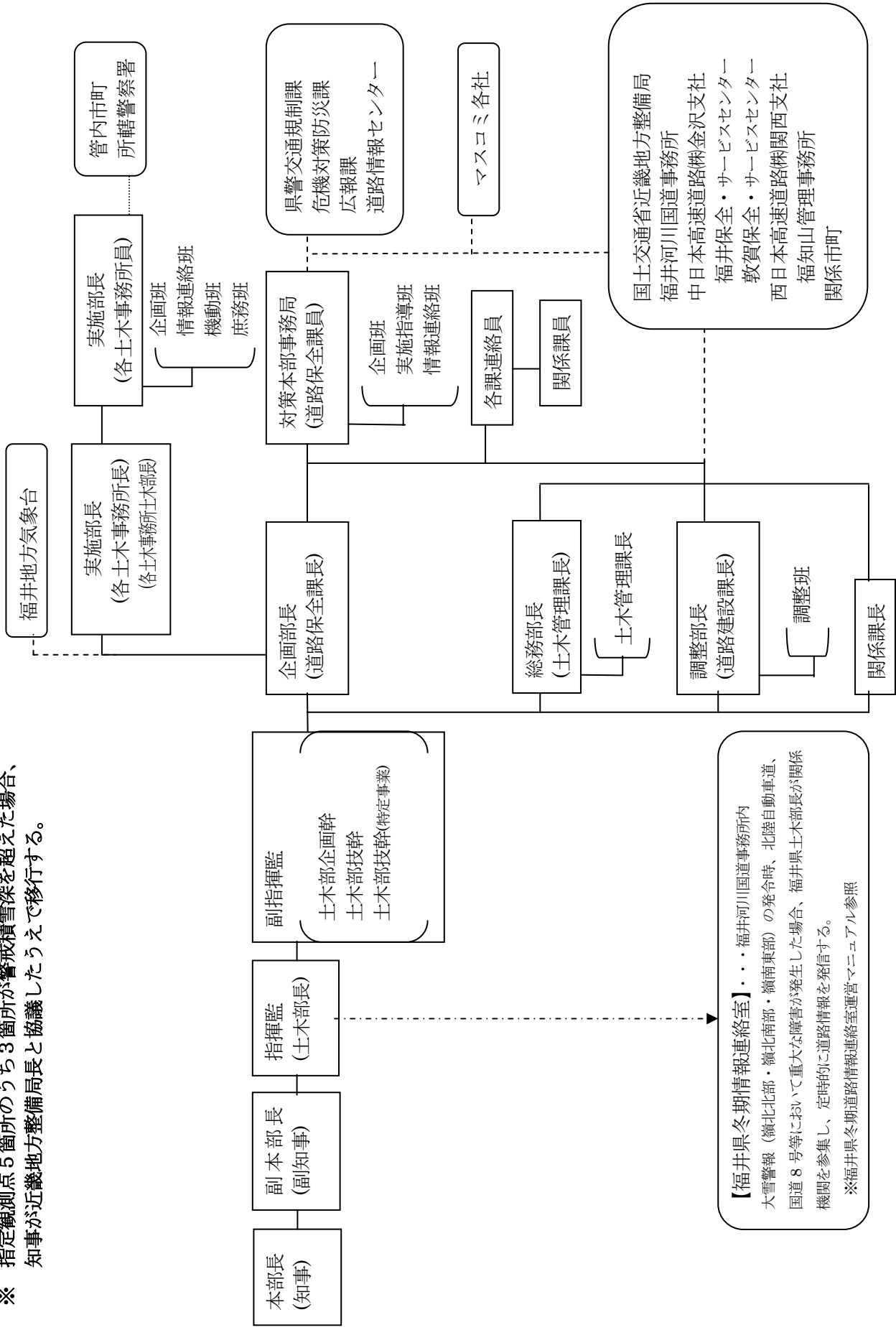
※ 指定観測点5箇所のうち1箇所以上で警戒準備積雪深を越えた場合に設置する。



【福井県冬期情報連絡室】・・・福井河川国道事務所内大雪警報（嶺北北部・嶺南南部・嶺南東部）の発令時、北陸自動車道、国道8号等において重大な障害が発生した場合、福井県土木部長が関係機関を参集し、定時的に道路情報を発信する。  
※福井県冬期道路情報連絡室運営マニュアル参照

# 別表 4 除雪連絡体制 [警戒体制] 福井県道路雪害対策本部

※ 指定観測点 5 箇所のうち 3 箇所が警戒積雪深を越えた場合、知事が近畿地方整備局長と協議したうえで移行する。



## 別表 5

## 除雪計画路線総括表

(1) 除雪区分別延長総括表

(単位:km)

道路種別	除雪計画 路線数	除 雪 計 画 延 長					春除雪	計
		第1種	第2種	第3種	第1～3種計			
一般国道	10.0	452.1	43.4	14.3	509.8	60.5	570.3	
主要地方道	38.0	345.8	103.7	71.7	521.2	20.5	541.7	
一般県道	160.0	363.2	302.2	152.1	817.5	111.4	928.9	
計	208.0	1,161.1	449.3	238.1	1,848.5	192.4	2,040.9	

※有料道路・自転車道は除く

(2) 除雪形態別延長総括表

(単位:km)

道路種別	機 械 除 雪 計 画 延 長				消雪工	春期除雪	計
	直営	貸与	委託	小計			
一般国道		312.6	105.2	417.8	92.0	60.5	570.3
主要地方道		293.0	127.3	420.3	100.9	20.5	541.7
一般県道		378.0	325.7	703.7	113.8	111.4	928.9
計		983.6	558.2	1,541.8	306.7	192.4	2,040.9

## 別表 5

## 除雪計画路線総括表

福井土木事務所

(1) 除雪区分別延長総括表

(単位: km)

道路種別	除雪計画 路線数	除 雪 計 画 延 長				計
		第1種	第2種	第3種	春除雪	
一般国道	5.0	114.1	11.7	0.0	3.7	129.5
主要地方道	14.0	73.1	40.3	29.8	2.9	146.1
一般県道	40.0	35.3	83.8	41.0	4.0	164.1
計	59.0	222.5	135.8	70.8	10.6	439.7

福井土木事務所

(2) 除雪形態別延長総括表

(単位: km)

道路種別	除 雪 計 画 延 長				消雪工	春期除雪	計
	直営	貸与	委託	小計			
一般国道	0.0	60.1	25.1	85.2	40.6	3.7	129.5
主要地方道	0.0	70.2	40.2	110.4	32.8	2.9	146.1
一般県道	0.0	83.7	46.4	130.1	30.0	4.0	164.1
計	0.0	214.0	111.7	325.7	103.4	10.6	439.7

三国土木事務所

(1) 除雪区分別延長総括表

(単位: km)

道路種別	除雪計画 路線数	除 雪 計 画 延 長				計
		第1種	第2種	第3種	春除雪	
一般国道	2.0	36.4	0.0	0.0	0.0	36.4
主要地方道	10.0	98.1	0.0	0.0	0.0	98.1
一般県道	32.0	121.1	11.1	12.6	1.7	146.5
計	44.0	255.6	11.1	12.6	1.7	281.0

三国土木事務所

(2) 除雪形態別延長総括表

(単位: km)

道路種別	除 雪 計 画 延 長				消雪工	春期除雪	計
	直営	貸与	委託	小計			
一般国道	0.0	33.4	0.3	33.7	2.7	0.0	36.4
主要地方道	0.0	59.7	24.7	84.4	13.7	0.0	98.1
一般県道	0.0	43.1	82.6	125.7	19.1	1.7	146.5
計	0.0	136.2	107.6	243.8	35.5	1.7	281.0

## 別表 5

## 除雪計画路線総括表

奥越土木事務所

(1) 除雪区分別延長総括表

(単位:km)

道路種別	除雪計画 路線数	除 雪 計 画 延 長				
		第1種	第2種	第3種	春除雪	計
一般国道	4.0	99.8	5.0	3.3	36.3	144.4
主要地方道	4.0	31.5	14.6	0.0	5.2	51.3
一般県道	18.0	25.7	43.3	31.3	71.8	172.1
計	26.0	157.0	62.9	34.6	113.3	367.8

奥越土木事務所

(2) 除雪形態別延長総括表

(単位:km)

道路種別	除 雪 計 画 延 長				消雪工	春期除雪	計
	直営	貸与	委託	小計			
一般国道	0.0	84.3	20.8	105.1	3.0	36.3	144.4
主要地方道	0.0	17.3	15.6	32.9	13.2	5.2	51.3
一般県道	0.0	27.0	64.8	91.8	8.5	71.8	172.1
計	0.0	128.6	101.2	229.8	24.7	113.3	367.8

## 別表 5

## 除雪計画路線総括表

丹南土木事務所

(1) 除雪区分別延長総括表

(単位:km)

道路種別	除雪計画 路線数	除 雪 計 画 延 長				
		第1種	第2種	第3種	春除雪	計
一般国道	4.0	82.6	10.4	6.3	20.5	119.8
主要地方道	8.0	55.2	9.5	6.0	5.6	76.3
一般県道	29.0	86.3	41.9	2.1	17.6	147.9
計	41.0	224.1	61.8	14.4	43.7	344.0

丹南土木事務所

(2) 除雪形態別延長総括表

(単位:km)

道路種別	除 雪 計 画 延 長				消雪工	春期除雪	計
	直営	貸与	委託	小計			
一般国道	0.0	69.1	8.8	77.9	21.4	20.5	119.8
主要地方道	0.0	43.3	3.2	46.5	24.2	5.6	76.3
一般県道	0.0	61.3	53.1	114.4	15.9	17.6	147.9
計	0.0	173.7	65.1	238.8	61.5	43.7	344.0

鯖江丹生土木部

(1) 除雪区分別延長総括表

(単位:km)

道路種別	除雪計画 路線数	除 雪 計 画 延 長				
		第1種	第2種	第3種	春除雪	計
一般国道	3.0	62.5	0.0	0.0	0.0	62.5
主要地方道	8.0	32.2	2.7	13.0	6.8	54.7
一般県道	20.0	58.8	16.8	4.9	0.0	80.5
計	31.0	153.5	19.5	17.9	6.8	197.7

鯖江丹生土木部

(2) 除雪形態別延長総括表

(単位:km)

道路種別	除 雪 計 画 延 長				消雪工	春期除雪	計
	直営	貸与	委託	小計			
一般国道	0.0	14.1	32.4	46.5	16.0	0.0	62.5
主要地方道	0.0	20.8	20.2	41.0	6.9	6.8	54.7
一般県道	0.0	40.4	16.0	56.4	24.1	0.0	80.5
計	0.0	75.3	68.6	143.9	47.0	6.8	197.7

## 別表 5

## 除雪計画路線総括表

敦賀土木事務所

(1) 除雪区分別延長総括表

(単位:km)

道路種別	除雪計画 路線数	除 雪 計 画 延 長				
		第1種	第2種	第3種	春除雪	計
一般国道	2.0	11.7	5.5	4.7	0.0	21.9
主要地方道	3.0	19.5	0.0	0.0	0.0	19.5
一般県道	20.0	36.0	33.1	33.9	0.0	103.0
計	25.0	67.2	38.6	38.6	0.0	144.4

敦賀土木事務所

(2) 除雪形態別延長総括表

(単位:km)

道路種別	除 雪 計 画 延 長				消雪工	春期除雪	計
	直営	貸与	委託	小計			
一般国道	0.0	8.1	9.2	17.3	4.6	0.0	21.9
主要地方道	0.0	15.6	1.3	16.9	2.6	0.0	19.5
一般県道	0.0	70.6	21.3	91.9	11.1	0.0	103.0
計	0.0	94.3	31.8	126.1	18.3	0.0	144.4

小浜土木事務所

(1) 除雪区分別延長総括表

(単位:km)

道路種別	除雪計画 路線数	除 雪 計 画 延 長				
		第1種	第2種	第3種	春除雪	計
一般国道	2.0	45.0	10.8	0.0	0.0	55.8
主要地方道	9.0	36.2	36.6	22.9	0.0	95.7
一般県道	22.0	0.0	72.2	26.3	16.3	114.8
計	33.0	81.2	119.6	49.2	16.3	266.3

小浜土木事務所

(2) 除雪形態別延長総括表

(単位:km)

道路種別	除 雪 計 画 延 長				消雪工	春期除雪	計
	直営	貸与	委託	小計			
一般国道	0.0	43.5	8.6	52.1	3.7	0.0	55.8
主要地方道	0.0	66.1	22.1	88.2	7.5	0.0	95.7
一般県道	0.0	51.9	41.5	93.4	5.1	16.3	114.8
計	0.0	161.5	72.2	233.7	16.3	16.3	266.3

別表6 緊急時委託路線総括表

【委託距離】

(単位:km)

土木事務所	一般国道	主要地方道	一般県道	計
福井土木	112.2	85.7	55.4	253.3
三国土木	36.4	98.1	131.9	266.4
奥越土木	49.1	23.0	40.0	112.1
丹南土木	62.8	27.0	57.3	147.1
鯖丹土木	47.0	20.3	38.8	106.1
敦賀土木	21.9	19.5	92.9	134.3
小浜土木	55.8	70.2	49.4	175.4
計	385.2	343.8	465.7	1,194.7

【委託路線・区間数計】

土木事務所	一般国道		主要地方道		一般県道		計	
	路線数	区間数	路線数	区間数	路線数	区間数	路線数	区間数
福井土木	5.0	15.0	13.0	30.0	18.0	23.0	36.0	68.0
三国土木	2.0	2.0	10.0	10.0	28.0	28.0	40.0	40.0
大野土木	4.0	14.0	4.0	7.0	8.0	16.0	16.0	37.0
丹南土木	4.0	18.0	6.0	9.0	19.0	23.0	29.0	50.0
鯖丹土木	3.0	12.0	6.0	11.0	12.0	16.0	21.0	39.0
敦賀土木	2.0	3.0	3.0	5.0	16.0	21.0	21.0	29.0
小浜土木	2.0	11.0	9.0	19.0	12.0	12.0	23.0	42.0
計	(22.0) 10.0	(75.0) 75.0	(51.0) 37.0	(91.0) 91.0	(113.0) 109.0	(139.0) 139.0	(186.0) 156.0	(305.0) 305.0

※( )内は各土木事務所の合計で延べ数。



別表7

## 最重点除雪路線総括表

(単位:km)

実施機関	一般国道	主要地方道	一般県道	代替路線	市町道	計
福井土木	30.3	36.5	22.8	6.1		95.7
三国土木		34.1				34.1
奥越土木	6.5		1.5			8.0
丹南土木	35.0	10.0	4.3			49.3
鯖丹土木	4.5	3.1	7.9	1.6		17.1
敦賀土木	11.7	1.3	4.6	0.2		17.8
小浜土木	1.6	14.1				15.7
福井市					13.0	13.0
越前市					8.0	8.0
鯖江市					0.4	0.4
永平寺町					1.5	1.5
計	89.6	99.1	41.1	7.9	22.9	260.6

最重点除雪路線	一般国道		主要地方道		一般県道		代替路線		市町村道		計	
路線数・区間数計	6 路線	16 区間	16 路線	35 区間	15 路線	21 区間	10 路線	11 区間	8 路線	8 区間	51 路線	91 区間

## 別表 8

## 代替路線総括表

土木事務所	県道→市町村		市町村道→県	
	路線数	延長 (km)	路線数	延長 (km)
福井	6	11.3	14	12.8
三国	5	3.3	4	3.0
奥越	5	4.2	18	5.7
丹南	9	23.8	26	19.7
鯖丹	6	7.4	5	5.7
敦賀	3	2.9	4	1.4
小浜	7	7.3	6	9.1
計	(44 区間) 34 路線	60.2 km	(78 区間) 77 路線	57.4 km

※( )内は各土木事務所毎の区間合計で延べ数。

## 別表9 一 斉 除 雪 路 線 総 括 表

【土木事務所別】

(単位:km)

土木事務所	路線数	延長
福井	188 路線	171.9
三国	25 路線	52.4
奥越	12 路線	15.1
丹南	28 路線	35.3
鯖丹	2 路線	6.5
敦賀	10 路線	30.3
小浜	9 路線	17.2
計	274 路線	328.7

【市町村別】

市町村	路線数	延長
福井市	188 路線	171.9
あわら市	9 路線	16.8
坂井市	16 路線	35.6
大野市	5 路線	6.9
勝山市	7 路線	8.2
鯖江市	1 路線	5.1
越前市	25 路線	27.0
池田町	3 路線	8.3
越前町	1 路線	1.4
敦賀市	8 路線	13.5
美浜町	1 路線	6.4
若狭町	3 路線	17.9
小浜市	2 路線	3.5
おおい町	3 路線	2.4
高浜町	2 路線	3.8
計	274 路線	328.7

※順不同

# 別表10 消雪施設延長表

## 【設置延長】

(単位:km)

土木事務所	一般国道	主要地方道	一般県道	計
福井	41.8	32.9	30.0	104.7
三国	2.7	13.6	19.2	35.5
奥越	3.0	13.2	8.5	24.7
丹南	21.4	24.2	15.9	61.5
鯖丹	15.1	7.5	25.7	48.3
敦賀	4.6	2.7	11.1	18.4
小浜	3.7	7.5	5.1	16.3
計	92.3	101.6	115.5	309.4

## 【設置箇所】

(単位:箇所)

土木事務所	一般国道	主要地方道	一般県道	計
福井	45	46	43	134
三国	4	21	36	61
奥越	8	16	18	42
丹南	26	14	20	60
鯖丹	23	14	48	85
敦賀	3	3	19	25
小浜	3	15	9	27
計	112	129	193	434

道路雪情報システムとの連動

247 箇所

別表 1 1 凍結防止剤散布延長表

(単位:km)

土木事務所	一般国道	主要地方道	一般県道	計
福井	21.3	22.1	16.6	60.0
三国	9.0	16.0	7.8	32.8
奥越	23.9	7.1	4.9	35.9
丹南	22.4	11.7	20.2	54.3
鯖丹	19.1	14.5	27.2	60.8
敦賀	8.0	3.5	15.4	26.9
小浜	13.1	16.0	5.4	34.5
計	116.8	90.9	97.5	305.2

## 別表 1 2 歩道除雪延長表

(歩道除雪 全延長)

(単位:km)

土木事務所	一般国道	主要地方道	一般県道	計
福井	10.0	22.9	20.8	53.7
三国	4.1	10.6	16.4	31.1
奥越	21.7	14.4	12.9	49.0
丹南	11.1	19.4	16.2	46.7
鯖丹	16.2	10.1	21.0	47.3
敦賀	1.7	3.2	15.8	20.7
小浜	11.7	9.7	6.1	27.5
計	76.5	90.3	109.2	276.0

(冬期歩行者空間確保パイロット事業(雪みち計画)  
および試験施工区間 延長)

(単位:km)

土木事務所	一般国道	主要地方道	一般県道	計
福井	4.8	14.6	15.1	34.5
三国	3.7	9.8	8.3	21.8
奥越	17.0	9.2	9.7	35.9
丹南	10.4	11.1	11.5	33.0
鯖丹	11.4	8.0	11.8	31.2
敦賀	1.6	3.0	11.0	15.6
小浜	8.0	6.7	2.6	17.3
計	56.9	62.4	70.0	189.3

(歩道除雪モデル事業 延長)

(単位:km)

土木事務所	一般国道	主要地方道	一般県道	計
福井	5.2	8.3	5.7	19.2
三国	0.4	0.8	8.1	9.3
奥越	4.7	5.2	3.2	13.1
丹南	0.7	8.3	4.7	13.7
鯖丹	4.8	2.1	9.2	16.1
敦賀	0.1	0.2	4.8	5.1
小浜	3.7	3.0	3.5	10.2
計	19.6	27.9	39.2	86.7

別表 1 3

平成 2 2 年度 早 朝 歩 道 除 雪 路 線 表

土木事務所	番号	道路種別	路線名	区 間	延長 (km)	(歩道幅員) 除雪幅員 (m)	交通量(H17)		累計降雪深 (5年平均) (cm)	沿道 状況		実施 形態
							自動車 (台/12h)	歩行者 (台/12h)				
福 井	1	主要地方道	福井加賀	福井市 照手1丁目 乾徳1丁目	2.00	(7.5) 1.0	18,135	329	149	1	通	貸
	2	主要地方道	福井四ヶ浦	福井市 若杉町	0.80	(3.5) 1.0	13,902	132	149	2	通	貸
	3	主要地方道	福井四ヶ浦	福井市 若杉町	0.40	(3.5) 1.0	13,902	132	149	2	通	貸
	4	主要地方道	福井四ヶ浦	福井市 桃園1丁目 つくも2丁目	1.70	(6.0) 1.0	13,902	132	149	2	通	貸
	5	主要地方道	福井丸岡	福井市 春山1丁目 田原1丁目	1.60	(2.0) 1.0	21,998	1,983	149	1	通	貸
	6	主要地方道	福井丸岡	福井市 田原1丁目 文京2丁目	0.60	(1.7) 1.0	21,998	1,983	149	1	通	貸
	7	主要地方道	福井丸岡	福井市 舟橋	0.29	(2.5) 1.0	10,082	112	149	1	通	貸
	8	主要地方道	福井丸岡	福井市 高木	0.66	(6.0) 2.0	10,082	112	149	1	通	貸
	9	一般県道	吉野福井	福井市 宝永3丁目 宝永4丁目	1.40	(4.0) 1.0	17,974	229	149	3	通	貸
	10	一般県道	吉野福井	福井市 日の出5丁目	0.70	(7.5) 1.0	17,974	229	149	3	通	貸
	11	一般県道	殿下福井	福井市 春山1丁目 春山2丁目	0.90	(3.5) 1.0	14,042	170	149	3	通	貸
	12	一般県道	殿下福井	福井市 学園3丁目	0.60	(2.5) 1.0	14,042	170	149	3	通	貸
	13	一般県道	福井停車場米松	福井市 長本町	0.20	(2.5) 1.0	7,453	255	120	1	通	貸
福井土木 合計					11.95							
三 国	1	主要地方道	福井金津	坂井市 春江町中筋 春江町江留中	1.80	(3.5) 1.0	6,238	275	105	3	通	貸
	2	一般県道	板倉高江	坂井市 春江町田端	0.50	(2.0) 1.0	5,090	156	105	2	通	貸
	3	一般県道	芦原温泉停車場	あわら市 春宮	0.30	(2.0) 1.0	3,631	1,202	105	2	通	貸
	4	一般県道	磯部島西瓜屋	坂井市 丸岡町 寅国	0.13	(2.0) 1.0	2,139	33	105	2	通	貸
三国土木 合計					2.73							
奥 越	1	一般国道	158号	大野市 朝日	0.70	(2.0) 2.0	2,129	0	625	3	通	委
	2	一般県道	本郷大野線	大野市 中野3丁目 要町	0.60	(3.5) 1.0	825	79	342	1	通	貸
	3	一般国道	476号	大野市 日吉町 元町	0.90	(3.0) 1.0	3,249	78	342	1	通	貸
	4	一般県道	本郷大野線	大野市 糸魚町 篠蔭	1.00	(3.5) 1.0	825	79	342	1	通	貸
奥越土木 合計					3.20							
丹 南	1	一般国道	365号	南条郡南越前町 湯尾	0.86	(3.0) 1.0	6,048	2	396	2	通	貸
	2	一般国道	365号	南条郡南越前町 今庄 合波	2.30	(3.0) 1.0	6,048	2	396	2	通	貸
	3	一般国道	365号	越前市 新町 中央2丁目	0.50	(2.5) 1.0	13,611	413	317	2	通	貸
	4	一般国道	417号	越前市 粟田部町	0.10	(3.5) 1.0	4,193	20	314	2	通	貸
	5	主要地方道	武生美山	越前市 定友町	1.20	(1.5) 1.0	7,806	60	317	2	通	貸
	6	一般県道	今庄停車場	南条郡南越前町 今庄	0.36	(5.5) 1.0			396	2	通	貸
	7	一般県道	池泉今立	越前市 粟田部町	1.00	(10.0) 1.0	3,058	13	196	2	通	貸
丹南土木 合計					6.32							
鯖 丹	1	一般国道	417号	鯖江市 桜町 西山	1.50	(3.0) 1.0	10,647	307	168	1	通	貸
	2	一般県道	鯖江停車場	鯖江市 日ノ出 深江	0.70	(4.5) 1.0	3,631	649	168	2	通	貸
	3	一般県道	石田家久停車場	鯖江市 大蔵町 吉田町	0.30	(2.5) 1.0	1,681	389	168	2	通	委
鯖丹土木 合計					2.50							
敦 賀	1	主要地方道	佐田竹波敦賀	敦賀市 松島 津内	1.47	(2.0) 1.0	7,637	92	104	2	通	貸
	2	一般県道	敦賀美浜	敦賀市 白銀 野神	2.10	(1.5) 1.0	13,035	132	104	2	通	貸
敦賀土木 合計					3.57							
小 浜	1	主要地方道	久坂中ノ畑小浜	小浜市 遠敷	0.20	(2.5) 1.0	3,354	1259	95	2	通	委
	2	一般県道	東小浜停車場	小浜市 遠敷	0.70	(2.5) 1.0	1,558	1259	95	2	通	委
小浜土木 合計					0.90							
合 計					31.17							

※ 沿道状況欄は 1……市街地(DID)、2……市街地(その他)、3……平地部、4……山地部、および 通……通学路 を明示。

別表 1 4

## 運搬排雪延長表

(単位:km)

土木事務所	一般国道	主要地方道	一般県道	計
福井	0.2	2.2	0.5	2.9
三国	0.5	6.2	2.9	9.6
奥越	8.3	5.1	4.4	17.8
丹南	3.6	2.1	4.4	10.1
鯖丹	0.8	1.6	1.1	3.5
敦賀		0.3	4.0	4.3
小浜	1.2	0.5	5.4	7.1
計	14.6	18.0	22.7	55.3

区間数	71 区間
-----	-------



別表 1 5 排雪指定箇所表

土木事務所	番号	排 雪 箇 所			摘 要 平常時・緊急時の別 (福井市と共有) 緊急時
		地 係	橋梁名	河 川 名	
福 井	1	福井市 稲多元町	[九頭竜橋]	九頭竜川 右岸下流	平常時 緊急時
	2	福井市 寺前町		九頭竜川 左岸	平常時
	3	福井市 篠尾町	[天神橋]	足羽川 右岸下流	平常時
	4	福井市 久喜津町	[久喜津橋]	日野川 右岸下流	緊急時
	5	福井市 東下野町		旧足羽川 左岸	緊急時
	6	福井市 西方	[板垣橋]	足羽川 右岸下流	緊急時
	7	福井市 水越	[水越橋]	足羽川 左岸下流	緊急時
	8	福井市 下市町	[日光橋]	日野川 左岸下流	緊急時
	9	福井市 竹生町	[志津川橋]	志津川 右岸	緊急時
	10	丹生郡越前町 田中	[新落合橋]	天王川 左岸	緊急時
	11	福井市 有楽町	[花月橋]	足羽川 左岸下流	(福井市管理)
	12	福井市 つくも	[九十九橋]	足羽川 左岸下流	(福井市管理)
	13	福井市 郡町	[高屋橋]	九頭竜川 左岸下流	(福井市管理)
	14	福井市 安田町	[不死鳥大橋]	日野川 左岸下流	(福井市管理)
	15	福井市 下毘沙門町	[足羽橋]	足羽川 左岸下流	(福井市管理)
	16	福井市 大森町	[明寺橋]	志津川 左岸下流	(福井市管理)
三 国	1	坂井市 丸岡町川上	[川上橋]	竹田川 左岸上流	緊急時
	2	坂井市 丸岡町長畝	[長畝橋]	竹田川 右岸上流	(坂井市と共有) 平常時
	3	あわら市 六日	[金津大橋]	竹田川 左岸下流	緊急時
	4	あわら市 田中々	[芦原橋]	竹田川 右岸下流	平常時
	5	坂井市 三国町宿	[漁連三国支駐車場]	九頭竜川 右岸	(坂井市と共有) 平常時
	6	あわら市大溝2丁目	[下新橋]	竹田川	(あわら市管理) 左岸下流
奥 越	1	大野市 横枕	[真名川大橋]	真名川 左岸上流	(大野市管理) 緊急時
	2	大野市 中保	[富田大橋]	真名川 左岸200m下流	平常時
	3	大野市 土打	[阪谷橋]	九頭竜川 左岸上流	(大野市管理) 緊急時
	4	大野市 菖蒲池	[君が代橋]	真名川 左岸上流	平常時
	5	大野市 板倉	[桑滝橋]	九頭竜川 右岸上流	緊急時
	6	大野市 城町	[亀山橋]	赤根川 右岸上流	平常時
	7	大野市 朝日	[朝日橋]	右徹白川 右岸上流	(大野市管理) 緊急時

別表 1 5 排雪指定箇所表

土木事務所	番号	排 雪 箇 所			摘 要 平常時・緊急時の別
		地 係	橋梁名	河 川 名	
奥 越	8	勝山市 本町1丁目	[勝山橋]	九頭竜川 右岸上流	平常時
	9	勝山市 本町4丁目	[勝山橋]	九頭竜川 右岸下流	平常時
	10	勝山市 村岡町滝波	[滝波新橋]	滝波川 左岸上流	緊急時
	11	勝山市 鹿谷町保田出村	[荒鹿橋]	九頭竜川 左岸下流	緊急時
	12	勝山市 荒土町新保	[新保橋]	滝波川 左岸下流	緊急時
	13	勝山市 平泉寺町平泉寺	[巡見橋]	女神川 左岸下流	緊急時
	14	勝山市 北郷町坂東島	[天王橋]	岩屋川 左岸下流	緊急時
	15	勝山市 下高島	[勝山南橋]	九頭竜川 右岸上流	緊急時
丹 南	1	越前市 北府町	[豊橋]	日野川 左岸下流	(越前市管理) 緊急時
	2	越前市 帆山町	[帆山橋]	日野川 右岸下流	(越前市管理) 平常時
	3	越前市 松森町	[日野大橋]	日野川 左岸下流	(越前市管理) 緊急時
	4	越前市 粟田部町	[今立大橋]	鞍谷川 左岸下流	(越前市管理) 平常時
	5	越前市 野岡町	[小富士橋]	鞍谷川 右岸上下流	(越前市管理) 緊急時
	6	越前市 粟田部町	[桜大橋]	鞍谷川 両岸 下流	(越前市管理) 緊急時
	7	越前市 西庄境町	[西庄境橋]	服部川 右岸上流	(越前市管理) 緊急時
	8	越前市 山室町	[山室第2橋]	月尾川 両岸 上流	(越前市管理) 緊急時
	9	越前市 国中町	[桜橋]	鞍谷川 右岸上流	(越前市管理) 平常時
	10	越前市 中津山町	[学校橋]	鞍谷川 右岸上下流	(越前市管理) 緊急時
	11	越前市 粟田部町	[新橋]	鞍谷川 左岸下流	(越前市管理) 緊急時
	12	越前市 粟田部町	[富永橋]	鞍谷川 右岸下流	(越前市管理) 緊急時
	13	越前市 岩本町	[岡本橋]	岡本川 左岸下流	(越前市管理) 緊急時
	14	越前市 大滝町	[神郷橋]	岡本川 左岸下流	(越前市管理) 緊急時
	15	南条郡南越前町 東大道	[南条大橋]	日野川 右岸下流	(南越前町管理) 平常時
	16	南条郡南越前町 今庄	[新河原橋]	日野川 左岸下流	(南越前町管理) 平常時
	17	南条郡南越前町 今庄	[大鶴目橋]	日野川 右岸上下流	(南越前町管理) 平常時
	18	南条郡南越前町 今庄	[今庄橋]	鹿蒜川 左岸下流	(南越前町管理) 平常時
	19	今立郡池田町 藪田	[寺谷橋]	足羽川 右岸上流	(池田町管理) 緊急時
	20	今立郡池田町 稲荷	[新橋]	足羽川 左岸上流	(池田町管理) 平常時
	21	今立郡池田町 谷口	[谷ロスノジェット <sup>®</sup> (上流)]	足羽川 右岸上流	(池田町管理) 緊急時
	22	今立郡池田町 白栗	[白栗橋]	足羽川 左岸上流	(池田町管理) 緊急時
	23	今立郡池田町 稲荷	[稲荷スノジェット <sup>®</sup> (上流)]	足羽川 右岸上流	(池田町管理) 緊急時

別表 1 5 排雪指定箇所表

土木事務所	番号	排 雪 箇 所			摘 要 平常時・緊急時の別
		地 係	橋梁名	河 川 名	
鯖 丹	1	鯖江市 立待	[石田橋]	日野川 左岸下流	(鯖江市管理) 平常時
	2	鯖江市 神明	[糺橋]	日野川 右岸下流	(鯖江市管理) 平常時
	3	鯖江市 吉川	[吉川橋]	日野川 右岸下流	(鯖江市管理) 平常時
	4	鯖江市 豊	[有定橋]	日野川 左岸下流	(鯖江市管理) 平常時
	5	鯖江市 西鯖江～上鯖江	[鯖江大橋]	日野川 左岸下流	(鯖江市管理) 平常時
	6	鯖江市 中河	[曲木橋]	浅水川 右岸下流	(鯖江市管理) 緊急時
	7	鯖江市 北中山～河和田	[石切橋]	浅水川 左岸下流	(鯖江市管理) 緊急時
	8	丹生郡越前町 宝泉寺	[徳万橋]	天王川 右岸	緊急時
	9	丹生郡越前町 野末	[野末橋]	越知川 左岸	緊急時
	10	丹生郡越前町 織田	[国戸橋]	織田川 右岸	緊急時
敦 賀	1	敦賀市古田刈	[公設市場]	公設市場	(敦賀市管理) 平常時
	2	新和久野橋	[新和久野橋]	黒河川 両岸下流	平常時 緊急時
	3	敦賀市 蓬莱町	[敦賀港内]		条件有 (オイルフェンス)
	4	三方郡美浜町 南市	[耳川橋]	耳川 両岸上下流	緊急時
	5	三方郡美浜町 菅浜	[菅浜橋]	越地川 下流	緊急時
	6	三方郡美浜町 早瀬	[早瀬川]	早瀬川 下流	緊急時
	7	三方上中郡若狭町 井崎	[井崎橋]	はず川 下流両岸	緊急時
	8	三方上中郡若狭町 鳥浜	[はず川橋]	はず川 下流右岸	緊急時
	9	三方上中郡若狭町 瀬戸	[三方湖]	三方湖	緊急時
小 浜	1	小浜市 一番町	[大手橋]	南川 左岸下流	緊急時
	2	小浜市 千種二丁目	[竹原橋]	南川 左岸	緊急時
	3	小浜市南川町		南川 左岸	平常時
	4	大飯郡高浜町 安土			緊急時
	計	83 箇所			

別表 1 6

## 道路情報板設置箇所表(電光掲示板)

No.	路線名	地点名	設備種別
1	国道157号	勝山市 谷	A3形電光式表示板
2	国道157号	勝山市 柄神谷	HL7形LED式表示板
3	国道157号	勝山市 寺尾	B形透光式表示板
4	国道157号	大野市 南新在家	HL7形LED式表示板
5	国道157号	大野市 中据	B5形透光式表示板
6	国道157号	大野市 五条方	HL7形LED式表示板
7	国道157号	大野市 中島	HL7形LED式表示板
8	国道158号	福井市 天神(篠尾町)	A形電光式表示板
9	国道158号	福井市 小和清水	HL7形LED式表示板
10	国道158号	福井市 東川上町	HL7形LED式表示板
11	国道158号	大野市 牛ヶ原	A形電光式表示板
12	国道158号	大野市 上唯野	HL7形LED式表示板
13	国道158号	大野市 下山	B5形透光式表示板
14	国道158号	大野市 板倉	HL7形LED式表示板
15	国道158号	大野市 下半原	A3形電光式表示板
16	国道162号	おおい町 納田終	A形電光式表示板
17	国道162号	おおい町 口坂本	A形電光式表示板
18	国道162号	小浜市 和久里	HL7形LED式表示板
19	国道162号	小浜市 湯岡	B形透光式表示板
20	国道162号	小浜市 甲ヶ崎	HL7形LED式表示板
21	国道162号	若狭町 鳥浜	HL7形LED式表示板
22	国道303号	若狭町 大杉	HL7形LED式表示板
23	国道303号	若狭町 三宅	B形透光式表示板
24	国道305号	あわら市 牛山	A形電光式表示板
25	国道305号	福井市 両橋屋	A形電光式表示板
26	国道305号	福井市 大味	HL7形LED式表示板
27	国道305号	福井市 大味	HL7形LED式表示板
28	国道305号	越前町 梅浦	A形電光式表示板
29	国道305号	越前町 梅浦	HL7形LED式表示板
30	国道305号	南越前町 河野	A形電光式表示板

別表 1 6

## 道路情報板設置箇所表(電光掲示板)

No.	路線名	地点名	設備種別
31	国道364号	永平寺町 寺本	H L 7形LED式表示板
32	国道364号	坂井市 丸岡町鳴鹿	A形電光式表示板
33	国道365号	越前町 江波	B形透光式表示板
34	国道365号	越前市 北山	A形電光式表示板
35	国道365号	越前市 中平吹	H L 7形LED式表示板
36	国道365号	南越前町 孫谷	A形電光式表示板
37	国道416号	福井市 仙町	A形電光式表示板
38	国道416号	永平寺町 松岡芝原	A形電光式表示板
39	国道416号	勝山市 坂東島	A形電光式表示板
40	国道417号	池田町 板垣	B形透光式表示板
41	国道417号	鯖江市 横越	A形電光式表示板
42	国道417号	鯖江市 糺町	A 3形電光式表示板
43	国道417号	越前町 鎌坂	H L 7形LED式表示板
44	国道476号	敦賀市 余座	H L 7形LED式表示板
45	小浜綾部線	おおい町 本郷	B形透光式表示板
46	小浜綾部線	おおい町 久保	B形透光式表示板
47	武生美山線	越前市 栗田部町	B形透光式表示板
48	武生美山線	池田町 柿ヶ原	B形透光式表示板
49	福井加賀線	坂井市 春江町春日野	A 3形電光式表示板
50	福井四ヶ浦線	福井市 大森町	B形透光式表示板
51	丸岡川西線	坂井市 丸岡町舟寄	B形透光式表示板
52	坂本高浜線	高浜町 菌部	B形透光式表示板
53	武生米ノ線	越前市 広瀬	B形透光式表示板
54	上中田烏線	小浜市 田烏	B形透光式表示板
55	福井朝日武生線	越前市 高瀬	B形透光式表示板
56	佐田竹波敦賀線	敦賀市 櫛川	B形透光式表示板
57	佐田竹波敦賀線	美浜町 北田	B形透光式表示板
58	敦賀柳ヶ瀬線	敦賀市 麻生口	B形透光式表示板
59	津内櫛林線	敦賀市 余座	H L 7形LED式表示板
60	常神三方線	若狭町 海山	H L 7形LED式表示板
61	赤礁崎公園線	おおい町 犬見	B形透光式表示板
62	佐田竹波敦賀線	敦賀市 縄間	H L 7形LED式表示板
63	佐田竹波敦賀線	美浜町 竹波	H L 7形LED式表示板

別表17

雪量観測点一覧表

土木事務所	番号	路線名	観測点地先名	観測者	摘要	緯度	経度
福井	1		福井市 豊島2丁目	福井地方气象台	气象台	36-03-04-97	136-13-37-35
	2	158号	福井市 大宮	積雪センサー	路面	35-59-55-2	136-24-30-6
	3	364号	吉田郡永平寺町 志比	積雪センサー	路面	35-03-30	136-20-59
	4	416号	福井市 砂子坂	砂子坂 積雪センサー	定点	36-08-31	136-09-00
	5	416号	吉田郡永平寺町 吉野塚	積雪センサー	路面	36-04-52	136-17-42
	6	416号	吉田郡永平寺町 栗住波	山王 積雪センサー	定点	36-04-17-2	136-24-02-8
	7	476号	福井市 折立	積雪センサー	路面	35-56-40-4	136-21-27-7
	8	殿下福井	福井市 清水畑	積雪センサー	路面	36-01-47-8	136-06-14-1
	9	篠尾勝山	福井市 皿谷	皿谷 積雪センサー	定点	36-01-28	136-25-55
	10	瀬上志比口	福井市 城東4丁目	福井土木事務所 積雪センサー	定点	36-03-17-2	136-14-38-3
	11	上一光大丹生	福井市 上一光	上一光 積雪センサー	定点	36-03-51	136-05-40-6
	12	福井三国	福井市 高屋	凍結センサー	凍結	36-06-23-90	136-11-32-28
三国	1	364号	坂井市丸岡町 山竹田	山竹田 積雪センサー	定点	36-10-05-2	136-20-05-3
	2	勝山丸岡	坂井市丸岡町 上久米田	積雪センサー	路面	36-06-58-4	136-19-16-4
	3	三国丸岡停車場	坂井市坂井町 宮領	長畑 積雪センサー	定点	36-09-38	136-14-34
	4	三国停車場桜谷	坂井市三国町 錦4丁目	三国土木事務所 積雪センサー	定点	36-12-40	136-09-22
	5	牛の谷停車場	あわら市 下金屋	名泉郷 積雪センサー	定点	36-14-29-5	136-17-00-3
奥越	1	157号	勝山市 北谷町谷	谷 積雪センサー	定点	36-07-28-5	136-34-59-5
	2	157号	勝山市 北谷町五所ヶ原	積雪センサー	路面	36-06-57	136-35-08-1
	3	157号	勝山市 村岡町暮見	積雪センサー	路面	36-04-51-3	136-31-33-6
	4	157号	大野市 友江	大野土木事務所 積雪センサー	定点	35-59-42-6	136-30-14-5
	5	158号	大野市 坂戸	積雪センサー	路面	35-59-41-9	136-27-29-3
	6	158号	大野市 西勝原	積雪センサー	路面	35-57-46-5	136-35-18-9
	7	158号	大野市 下山	下山 積雪センサー	定点	35-55-00-1	136-37-55-5
	8	158号	大野市 下半原	積雪センサー	路面	35-52-32-8	136-45-58-5
	9	158号	大野市 東市布	東市布 積雪センサー	定点	35-87-04-4	136-81-61-3
	10	勝山丸岡	勝山市 滝波町1丁目	勝山土木事務所 積雪センサー	定点	36-03-57-5	136-29-48-3
	11	勝山丸岡	勝山市 北郷町坂東島	積雪センサー	路面	36-05-05-3	136-23-36-5
	12	大野勝山	大野市 南六呂師	南六呂師 積雪センサー	定点	36-00-40-8	136-34-47-4
	13	大野勝山	勝山市 平泉寺町大矢谷	積雪センサー	路面	36-00-48-1	136-33-43-9

別表17

雪量観測点一覧表

土木事務所	番号	路線名	観測点地先名	観測者	摘要	緯度	経度
丹南	1	365号	南条郡南越前町 今庄	今庄 積雪センサー	定点	35-45-55-4	136-12-14-3
	2	365号	南条郡南越前町 孫谷	積雪センサー	路面	35-44-28-1	136-10-43-7
	3	417号	今立郡池田町 板垣	積雪センサー	路面	35-52-42-9	136-20-00
	4	476号	今立郡池田町 谷口	谷口 積雪センサー	定点	35-53-45	136-21-25
	5	武生米ノ	越前市 堀町	積雪センサー	路面	35-52-51-7	136-03-16-7
	6	武生米ノ	越前市 千合谷町	丸岡町 積雪センサー	定点	35-53-09-4	136-01-46-3
	7	武生美山	越前市 粟田部町	今立土木事務所 積雪センサー	定点	35-54-29-6	136-14-21-4
	8	小曾原武生	越前市 上太田町	武生土木事務所 積雪センサー	定点	35-53-54-5	136-09-14-1
	9	菅生武生	越前市 中居	積雪センサー	路面	35-52-53-2	136-16-44-1
	10	広野大門	南条郡南越前町 広野	広野 積雪センサー	定点	35-42-55-8	136-15-13-9
鯖丹	1	365号	丹生郡越前町 織田	織田 積雪センサー	定点	35-57-30	136-03-49-8
	2	365号	丹生郡越前町 八田	積雪センサー	路面	35-55-10-2	136-07-28-2
	3	417号	鯖江市 西山町	鯖江土木事務所 積雪センサー	定点	35-57-12-8	136-11-16-4
	4	417号	丹生郡越前町 気比庄	朝日土木事務所 積雪センサー	定点	35-58-23-9	136-08-25-5
	5	別所朝日	丹生郡越前町 天谷	天谷 積雪センサー	定点	36-01-25-1	136-03-55-4
	6	福井今立	鯖江市 上戸口町	上戸の口 積雪センサー	定点	35-58-23-3	136-15-23-7
敦賀	1		敦賀市 松栄	敦賀特別地域気象観測所	气象台	35-39-03-82	136-03-54-02
	2	476号	敦賀市 葉原	積雪センサー	路面	35-41-18-1	136-07-33-9
	3	476号	敦賀市 新保	積雪センサー	定点	35-42-08-70	136-08-08
	4	敦賀美浜	敦賀市 中央町1丁目	敦賀土木事務所 積雪センサー	定点	35-38-23	136-03-33-9
	5	敦賀柳ヶ瀬	敦賀市 刀根	刀根 積雪センサー	定点	35-36-05	136-09-02-8
	6	松屋河原市	三方郡美浜町 新庄	新庄 積雪センサー	定点	35-33-43-3	135-58-29-1
小浜	1	162号	大飯郡おおい町 納田終	納田終 積雪センサー	定点	35-23-30-8	135-35-12-6
	2	162号	大飯郡おおい町 久坂	積雪センサー	路面	35-23-45-5	135-41-06-3
	3	303号	三方上中郡若狭町 熊川	積雪センサー	定点	35-26-03-6	135-54-51-1
	4	小浜綾部	大飯郡おおい町 川上	川上 積雪センサー	定点	35-26-15-8	135-32-02-5
	5	坂本高浜	大飯郡おおい町 福谷	積雪センサー	路面	35-26-02-9	135-39-12-3
	6	舞鶴野原港高浜	大飯郡高浜町 山中	山中 積雪センサー	定点	35-30-48-1	135-27-39-6
	7	上中田島	三方上中郡若狭町 海土坂	積雪センサー	路面	35-31-24-6	135-51-18-6
	8	東小浜停車場	小浜市 遠敷	小浜土木事務所 積雪センサー	定点	35-28-52-5	135-47-12-0
	9	岡田深谷	小浜市 岩井谷	上田 積雪センサー	定点	35-26-02-9	135-39-12-3
計		61 箇所	内県管理の定点 36 箇所	凍結センサー 1 箇所 路面センサー 22 箇所			

別表 18

路面監視カメラ設置箇所表

土木事務所	番号	道路種別	路線名	設置箇所地先名	性能別	緯度	経度
福井	1	一般国道	158号	福井市 川上(新道部)	カメラ	35-59-30-6	136-26-44-2
					路温計		
	2	一般国道	158号	福井市 縫原	カメラ	35-59-49-8	136-24-56-2
					路温計		
	3	一般国道	364号	吉田郡永平寺町 志比	カメラ	36-03-28-5	136-21-01-2
					路温計		
4	一般国道	416号	福井市 堀ノ宮町	カメラ	36-58-19-27	136-12-00-29	
5	主要地方道	福井四ヶ浦	福井市 竹生	カメラ	36-02-44-1	136-09-38-6	
				路温計			
6	一般県道	殿下福井	福井市 白滝町	カメラ	36-01-46-0	136-04-52-2	
				路温計			
三国	1	一般国道	364号	坂井市丸岡町 上久米田	カメラ	36-07-02-9	136-19-09-4
					路温計		
	2	一般国道	364号	坂井市丸岡町 山竹田	カメラ	36-10-12-0	136-20-08-3
					路温計		
	3	主要地方道	芦原丸岡	坂井市坂井町 御油田	カメラ	36-10-12-8	136-15-09-0
路温計							
4	主要地方道	福井金津	坂井市坂井町 東長田	カメラ	36-08-57-6	136-13-19-8	
				路温計			
5	主要地方道	丸岡インター	坂井市丸岡町 猪爪	カメラ	36-08-29-2	136-17-06-1	
				路温計			
奥越	1	一般国道	157号	勝山市 北谷町五所ヶ原	カメラ	36-06-57-8	136-35-07-5
					路温計		
	2	一般国道	157号	大野市 南新在家	カメラ	36-00-38-9	136-30-52-3
					路温計		
	3	一般国道	158号	大野市 牛ヶ原	カメラ	35-59-36-5	136-27-36-1
					路温計		
	4	一般国道	158号	大野市 西勝原	カメラ	35-58-09-6	136-33-58-1
					路温計		
	5	一般国道	158号	大野市 川合	カメラ	35-54-09-8	136-40-28-5
路温計							
6	一般国道	158号	大野市 東市布	カメラ	35-52-17	136-48-44	
7	主要地方道	勝山丸岡	勝山市 北郷町坂東島	カメラ	36-05-03-1	136-23-46-2	
				路温計			
8	一般県道	五条方松原出勝山	大野市 上野	カメラ	35-59-23	136-32-19	
				路温計			
9	一般県道	勝山インター	勝山市 荒土町新保	カメラ	36-04-14-53	136-29-16-89	
				路温計			
丹南	1	一般国道	8号	越前市 葛岡町	カメラ	35-54-17-04	136-11-42-29
	2	一般国道	365号	南条郡南越前町 大門	カメラ	35、45-06-1	136、12-14-6
路温計							
3	一般国道	365号	南条郡南越前町 鯖波	カメラ	35-48-50-0	136-12-06-0	
				路温計			



別表 18

路面監視カメラ設置箇所表

土木事務所	番号	道路種別	路線名	設置箇所地先名	性能別	緯度	経度
丹 南	4	一般国道	4 1 7 号	今立郡池田町 板垣	カメラ	35-52-40-7	136-20-06-8
					路温計		
	5	一般国道	4 1 7 号	今立郡池田町 板垣	カメラ	35-52-42-9	136-20-00
					路温計		
	6	一般国道	4 7 6 号	今立郡池田町 白粟	カメラ	35-55-45-6	136-21-56-5
					路温計		
	7	主要地方道	武生米ノ	越前市 丸岡町 (西)	カメラ	35-52-37-2	136-03-45-0
					路温計		
	8	主要地方道	武生米ノ	越前市 広瀬町	カメラ	35-53-14-7	136-08-48-6
路温計							
9	一般県道	福井鯖江	越前市 家久町	カメラ	35-55-45-6	136-10-01-1	
				路温計			
鯖 丹	1	一般国道	8 号	鯖江市 御幸町	カメラ	35-58-19-27	136-11-47-29
					路温計		
	2	一般国道	8 号	鯖江市 宮前	カメラ	35-55-45-37	136-11-31-28
					路温計		
	3	一般国道	3 6 5 号	丹生郡越前町 上山中	カメラ	35-57-12-5	136-01-12-5
					路温計		
	4	一般国道	4 1 7 号	鯖江市 川去町	カメラ	35-58-13-4	136-08-53-7
					路温計		
	5	主要地方道	福井大森河野	丹生郡越前町 下糸生 (野田)	カメラ	35-59-05-7	136-05-36-1
路温計							
6	主要地方道	福井今立	鯖江市 上戸口町	カメラ	35-57-49-7	136-15-10-5	
				路温計			
7	一般県道	鯖江織田	鯖江市 石生谷町	カメラ	35-56-25-5	136-08-33-0	
				路温計			
敦 賀	1	一般国道	8 号	敦賀市 岡山町	カメラ	35-37-47-32	136-04-22-03
					路温計		
	2	一般国道	2 7 号	三方郡美浜町 佐田	カメラ	35-37-38-44	136-00-04-89
					路温計		
	3	一般国道	4 7 6 号	敦賀市 葉原	カメラ	35-41-22-1	136-07-41-0
					路温計		
4	一般県道	敦賀美浜	敦賀市 関	カメラ	35-37-28-6	136-00-14-1	
				路温計			
5	一般県道	敦賀柳ヶ瀬	敦賀市 刀根	カメラ	35-36-00-5	136-08、22-0	
				路温計			
小 浜	1	一般国道	2 7 号	小浜市 湯岡	カメラ	35-29-03-39	135-45-33-39
					路温計		
	2	一般国道	1 6 2 号	遠敷郡名田庄村 納田終	カメラ	35-23-34-0	135-35-16-0
					路温計		
	3	一般国道	3 0 3 号	三方上中郡若狭町 熊川	カメラ	35-26-04-0	135-54-49-7
					路温計		
4	主要地方道	坂本高浜	大飯郡おおい町 福谷	カメラ	35-26-57-3	135-33-30-5	
				路温計			
5	主要地方道	上中田島	三方上中郡若狭町 上黒田	カメラ	35-30-47-4	135-52-06-3	
				路温計			
設置箇所数計			46 箇所	カメラ・路温計設置箇所数 38 箇所 カメラのみの設置箇所数 8 箇所			

別表 1 9

## 消雪施設優先整備箇所表

(単位:m)

事象	道路種別	路線名	地係	延長	備考
H13.1 大雪	一般国道	1 5 8 号	福井市 和田中町 稲津町	2,502	H19完
		3 6 5 号	越前市 嚙町 四郎丸町	2,535	H17完
		3 6 5 号	南条郡南越前町 東大道 湯尾	1,923	H17完
		4 1 6 号	福井市 間山町	250	H20完
		4 1 6 号	福井市 大願寺町 八ツ島踏切	2,000	H15完
	主要地方道	福井加賀	福井市 照手 春山	683	H14完
		福井四ヶ浦	福井市 足羽 1 丁目 加茂河原 1 丁目	1,380	H18完
		福井四ヶ浦 (久喜津橋)	福井市 片粕 久喜津町	271	H14完
		福井朝日武生	福井市 毛矢 西木田	570	H21完
		福井朝日武生	越前市 本保町 塚原町	6,344	H17完
		福井金津	福井市 川合鷺塚町	1,630	H16完
		福井丸岡	福井市 中央 幾久	2,970	H14完
		福井丸岡	福井市 高木町	599	H18完
		福井丸岡	福井市 八重巻東町 上森田 3 丁目	1,700	H20完
		清水美山	福井市 今市町 浅水二日町	1,100	H19完
		武生インター	越前市 庄町 葛岡町	675	H16完
		一般県道	福井鯖江	鯖江市 下司町 越前市 本保町	2,450
	吉野福井		福井市 松城町 日之出 3 丁目	800	H18完
	吉野福井		福井市 宝永	576	H18完
	殿下福井		福井市 光陽 4 丁目 順化 1 丁目	2,200	H19完
H16.1 大雪	一般国道	4 1 6 号	福井市 西開発 新保	1,232	H20完
		4 1 6 号	福井市 八ツ島	1,100	H22完
H18 豪雪	一般国道	4 1 7 号	今立郡池田町 板垣	1,350	
		4 7 6 号	敦賀市 新保	1,318	H20完
	主要地方道	勝山丸岡	勝山市 北市 郡町 1 丁目	3,300	
		福井鯖江	鯖江市 鳥羽 3 丁目 丸山 1 丁目	1,720	H22完
	一般県道	殿下福井	福井市 清水畑町	550	H20完
優先整備箇所 合計				43,728	

別表 20

## 県有除雪機械配備一覧表

(単位：台)

機 種 事務所	ロータリー除雪車		除雪トラック		グレーダ		除雪ドーザ		トラクター ショベル	
	平常時	緊急時	平常時	緊急時	平常時	緊急時	平常時	緊急時	平常時	緊急時
福井土木事務所	4	4	16	16	8	8	4	4	0	0
三国土木事務所	1	1	9	9	2	2	2	2	0	0
奥越土木事務所	11	11	12	12	3	3	15	15	0	0
丹南土木事務所	8	8	8	8	3	3	11	11	0	0
鯖丹土木部	2	2	4	4	1	1	6	6	0	0
敦賀土木事務所	2	2	5	5	0	0	4	4	0	0
小浜土木事務所	2	2	9	9	1	1	5	5	0	0
合 計	30	30	63	63	18	18	47	47	0	0

機 種 事務所	小型除雪機械		ダンプトラック		計		その他		凍結防止剤 散布車	
	平常時	緊急時	平常時	緊急時	平常時	緊急時	平常時	緊急時	平常時	緊急時
福井土木事務所	10	10	0	0	42	42	0	0	6	6
三国土木事務所	2	2	0	0	16	16	0	0	3	3
奥越土木事務所	7	7	0	0	48	48	0	0	5	5
丹南土木事務所	6	6	0	0	36	36	0	0	5	5
鯖丹土木部	5	5	0	0	18	18	0	0	4	4
敦賀土木事務所	3	3	0	0	14	14	0	0	2	2
小浜土木事務所	2	2	0	0	19	19	0	0	3	3
合 計	35	35	0	0	193	193	0	0	28	28

平常時の全貸与台数	221 台
異常時の全貸与台数	221 台

平常時の全台数（貸与＋委託）	596 台
異常時の全貸与台数（貸与＋委託）	1,165 台

別表 2 1

## 民間除雪機械委託一覧表

(単位：台)

機 種 事務所	ロータリー除雪車		除雪トラック		グレーダ		除雪ドーザ		トラクター ショベル	
	平常時	緊急時	平常時	緊急時	平常時	緊急時	平常時	緊急時	平常時	緊急時
福井土木事務所	1	1	1	1	20	20	7	7	29	55
三国土木事務所	0	0	1	1	5	1	3	4	22	45
奥越土木事務所	5	9	2	2	6	6	29	51	36	51
丹南土木事務所	0	1	0	0	3	4	2	2	29	51
鯖丹土木部	0	0	0	0	2	2	2	22	20	45
敦賀土木事務所	0	0	0	0	3	6	0	2	12	53
小浜土木事務所	0	0	0	0	2	4	2	4	11	21
合 計	6	11	4	4	41	43	45	92	159	321

機 種 事務所	小型除雪機械		ダンプトラック		計		その他		凍結防止剤 散布車	
	平常時	緊急時	平常時	緊急時	平常時	緊急時	平常時	緊急時	平常時	緊急時
福井土木事務所	8	8	21	42	87	134	2	23	3	3
三国土木事務所	2	2	0	37	33	64	0	0	0	0
奥越土木事務所	10	10	38	78	126	207	17	20	2	2
丹南土木事務所	4	4	5	55	43	117	1	28	0	0
鯖丹土木部	1	1	1	46	26	116	0	19	0	0
敦賀土木事務所	1	1	0	83	16	145	3	32	0	0
小浜土木事務所	1	1	0	4	16	34	0	0	0	0
合 計	27	27	65	345	347	817	23	122	5	5

平常時の全委託台数	375 台
異常時の全委託台数	944 台

## 資料 1

### 福井県除雪対策本部および福井県道路雪害対策本部の事務分担内容

#### ◎ 「福井県冬期道路情報連絡室」の設置について

土木部長は、嶺北北部・嶺北南部および嶺南東部に大雪警報や異常降雪予報、北陸自動車道や国道 8 号において重大な障害が確認された場合、道路保全課長へ「福井県冬期道路情報連絡室」の開設を指示するとともに、福井河川国道事務所へ連絡調整職員を 2 名派遣する。

「福井県冬期道路情報連絡室」の開設指示を受け、道路保全課長は福井河川国道事務所、中日本高速道路株金沢支社、県警本部交通規制課、高速道路交通警察隊への連絡を行う。

福井河川国道事務所へ派遣された職員は、「福井県冬期道路情報連絡室運営マニュアル」に基づき、連絡調整対応をおこなう。

#### ◎ 除雪対策本部（平常体制）

##### 1) 対策本部事務局（道路保全課）

###### (1) 企画班

- ① 総務全般に関すること。
- ② 対策本部の運営に関すること。
- ③ 予算経理に関すること。（実施部への予算執行の指導を含む）
- ④ 部内および各関係機関との連絡調整。
- ⑤ 報道関係機関との連絡調整。
- ⑥ その他、他の班の職務に属さない事項。

###### (2) 実施指導班

- ① 実施部との連絡調整。
- ② 国土交通省（本省、近畿地方整備局）への報告および報告に関する情報の収集。
- ③ 対策本部から実施部への伝達および指示に関すること。
- ④ 実施部への作業（除雪・排雪・凍結防止）の指導。
- ⑤ 気象情報の収集。
- ⑥ 待機命令の指示。
- ⑦ 実施部の作業内容および除雪機械の出動状況把握。
- ⑧ 鉄道事業者との除雪作業に関する連絡調整。

###### (3) 情報連絡班

- ① 実施部への通行規制の指導。
- ② 事故等交通状況に関する情報の把握。  
(県管理道路のほか直轄道路、各高速道路(株)管道路を含む。)
- ③ 交通確保計画に関すること。
- ④ 除雪状況・交通状況の広報。
- ⑤ 実施部への道路情報板掲示の指導。
- ⑥ 県管理道路以外の除雪状況の把握。
- ⑦ 交通管理者との連絡調整。
- ⑧ 「福井県冬期道路情報連絡室」との連絡調整。

2) 実施部事務局（各土木事務所）

(1) 企画班

- ① 除雪計画書の立案、作成。
- ② 除雪作業の指示。
- ③ 情報報告、資料の収集記録。
- ④ 除雪日誌の作成。
- ⑤ 保有除雪車両の管理、除雪車両の借り上げ、調達に関する事。
- ⑥ 他機関との連携に関する事。

(2) 情報連絡班

- ① 通行規制に関する事。
- ② 除雪状況、事故等交通状況の収集、連絡、報告および広報。
- ③ 道路情報板への掲示。
- ④ 県管理道路以外の除雪および交通状況の把握、報告。
- ⑤ 交通管理者との連絡調整。

(3) 機動班

- ① 道路パトロールに関する事。
- ② 降積雪、凍結状況・除雪状況の調査、報告。
- ③ 除雪・排雪作業、凍結防止剤散布作業の指導。
- ④ 道路上における支障物件の処理等緊急作業に関する事。
- ⑤ 除雪パトロール日誌の作成。

(4) 庶務班

- ① 除雪経理に関する事。
- ② 超勤手続き、食料調達、衣服の貸与、宿泊手続き、職員の健康管理に関する事。
- ③ 各班の連絡調整。
- ④ 対策本部事務局との連絡調整。
- ⑤ その他、他の係の職務に属さない事項。

◎ 除雪対策本部（警戒準備体制）・・・指定観測点5箇所のうち1箇所でも警戒準備積雪深を  
超えた場合に設置

1) 企画部（対策本部事務局）（道路保全課）

(1) 企画班

- ① 総務全般に関する事。
- ② 対策本部の運営に関する事。
- ③ 予算経理に関する事。  
(実施部への予算執行の指導を含む。)
- ④ 部内および各関係機関との連絡調整。
- ⑤ 報道関係機関との連絡調整。
- ⑥ その他、他の班の職務に属さない事項。

(2) 実施指導班

- ① 実施部との連絡調整。
- ② 国土交通省（本省、近畿地方整備局）への報告および報告に関する情報の収集。
- ③ 対策本部から実施部への伝達および指示に関すること。
- ④ 実施部への作業（除雪・排雪・凍結防止）の指導。
- ⑤ 気象情報の収集。
- ⑥ 待機命令の指示。
- ⑦ 実施部の作業内容および除雪機械の出動状況把握。
- ⑧ 鉄道事業者との除雪作業に関する連絡調整。

(3) 情報連絡班

- ① 実施部への通行規制の指導。
- ② 事故等交通状況に関する情報の把握。  
(県管理道路のほか直轄道路、各高速道路(株)所管道路を含む。)
- ③ 交通確保計画に関すること。
- ④ 除雪状況・交通状況の広報。
- ⑤ 実施部への道路情報板掲示の指導。
- ⑥ 県管理道路以外の除雪状況の把握。
- ⑦ 交通管理者との連絡調整。
- ⑧ 「福井県冬期道路情報連絡室」との連絡調整。

2) 実施部事務局（各土木事務所）

(1) 企画班

- ① 除雪計画書の立案、作成。
- ② 除雪作業の指示。
- ③ 情報報告、資料の収集記録。
- ④ 除雪日誌の作成。
- ⑤ 保有除雪車両の管理、除雪車両の借り上げ、調達に関すること。
- ⑥ 他機関との連携に関すること。

(2) 情報連絡班

- ① 通行規制に関すること。
- ② 除雪状況、事故等交通状況の収集、連絡、報告および広報。
- ③ 道路情報板への掲示。
- ④ 県管理道路以外の除雪および交通状況の把握、報告。
- ⑤ 交通管理者との連絡調整。

(3) 機動班

- ① 道路パトロールに関すること。
- ② 降積雪、凍結状況・除雪状況の調査、報告。
- ③ 除雪・排雪作業、凍結防止剤散布作業の指導。
- ④ 道路上における支障物件の処理等緊急作業に関すること。
- ⑤ 除雪パトロール日誌の作成。

(4) 庶務班

- ① 除雪経理に関すること。
- ② 超勤手続き、食料調達、衣服の貸与、宿泊手続き、職員の健康管理に関すること。
- ③ 各班の連絡調整。
- ④ 対策本部事務局との連絡調整。
- ④ その他、他の係の職務に属さない事項。

3) 各課連絡責任者会議

警戒準備体制への移行時に設置する会議で、本部長、副本部長、企画部長、土木部各課長をもって構成する。業務内容は、警戒準備体制への移行、解散等指示事項に関して決定する。

- (1) 土木管理課：予算、経理の指導および土木部内の連絡調整に関すること。
- (2) 道路建設課：市町道の除雪状況の把握に関すること。
- (3) 土木部各課：各課所管施設に対する雪害状況の把握に関すること。

◎道路雪害対策本部（警戒・緊急体制）・・・指定観測点5箇所のうち3箇所が警戒積雪深を超えた場合、知事が近畿地方整備局長と協議した上で移行

1) 企画部（対策本部事務局）（道路保全課）

(1) 企画班

- ① 総務全般に関すること。
- ② 対策本部の運営に関すること。
- ③ 予算経理に関すること。  
(実施部への予算執行の指導を含む。)
- ④ 部内および各関係機関との連絡調整。
- ⑤ 報道関係機関との連絡調整。
- ⑥ 福井県災害対策連絡室との連絡調整。
- ⑦ 福井県災害対策本部事務局との連絡調整。
- ⑧ その他、他の班の職務に属さない事項。

(2) 実施指導班

- ① 実施部との連絡調整。
- ② 国土交通省（本省、近畿地方整備局）への報告および報告に関する情報の収集。
- ③ 対策本部から実施部への伝達および指示に関すること。
- ④ 実施部への作業（除雪・排雪・凍結防止）の指導。
- ⑤ 気象情報の収集。
- ⑥ 待機命令の指示。
- ⑦ 実施部の作業内容および除雪機械の出動状況把握。
- ⑧ 鉄道事業者との除雪作業に関する連絡調整。
- ⑨ 国土交通省視察団、調査団への要望資料（県管理道路分）の作成。
- ⑩ 国土交通省への要望資料（県管理道路分）の作成。



(3) 情報連絡班

- ① 実施部への通行規制の指導。
- ② 災害および事故等交通状況に関する情報の把握。  
(県管理道路のほか直轄道路、各高速道路(株)所管道路を含む。)
- ③ 災害復旧計画および交通確保計画に関すること。
- ④ 除雪状況・交通状況の広報。
- ⑤ 実施部への道路情報板掲示の指導。
- ⑥ 県管理道路以外の除雪状況の把握。
- ⑦ 災害広報資料の収集。
- ⑧ 交通管理者との連絡調整。
- ⑨ 「福井県冬期道路情報連絡室」との連絡調整。

2) 実施部事務局 (各土木事務所)

(1) 企画班

- ① 除雪計画書の立案、作成。
- ② 除雪作業の指示。
- ③ 情報報告、資料の収集記録。
- ④ 除雪日誌の作成。
- ⑤ 保有除雪車両の管理、除雪車両の借り上げ、調達に関すること。
- ⑥ 他機関との連携に関すること。
- ⑦ 災害状況の取りまとめ。

(2) 情報連絡班

- ① 通行規制に関すること。
- ② 除雪状況、事故等交通状況の収集、連絡、報告および広報。
- ③ 道路情報板への掲示。
- ④ 県管理道路以外の除雪および交通状況の把握、報告。
- ⑤ 交通管理者との連絡調整。
- ⑥ 対策本部への災害状況報告。

(3) 機動班

- ① 道路パトロールに関すること。
- ② 降積雪、凍結状況・除雪状況の調査、報告。
- ③ 除雪・排雪作業、凍結防止剤散布作業の指導。
- ④ 道路上における支障物件の処理等緊急作業に関すること。
- ⑤ 除雪パトロール日誌の作成。
- ⑥ 災害状況の調査、報告。

(4) 庶務班

- ① 除雪経理に関すること。
- ② 超勤手続き、食料調達、衣服の貸与、宿泊手続き、職員の健康管理に関すること。
- ③ 各班の連絡調整。
- ④ 対策本部事務局との連絡調整。
- ⑤ その他、他の係の職務に属さない事項。

3) 総務部（土木管理課）

(1) 総務班

- ① 災害関係費（除雪費含む）の予算措置に関すること。
- ② 国土交通省視察団、調査団の受入および要望資料の取りまとめ。
- ③ 国土交通省、各高速道路(株)への要望および要望資料の取りまとめ。
- ④ 部内および関係機関等との連絡調整の総括に関すること。

4) 調整部（道路建設課）

(1) 調整班

- ① 国土交通省福井河川国道事務所、各高速道路(株)、市町との連絡調整。
- ② 国土交通省視察団、調査団の要望資料（直轄道路分）の作成。
- ③ 国土交通省（直轄道路分）および各高速道路(株)への要望資料の作成。
- ④ 市町道の被害情報収集。
- ⑤ 市町に対する国土交通省等への要望に関する指導。

5) 関係課

(1) 河川課

- ① 災害に関する国土交通省等への連絡調整。
- ② 河川施設に起因する道路雪害状況の把握。
- ③ その他。（積雪に伴う河川施設の被害状況の把握。）

(2) 砂防海岸課

- ① 砂防施設に起因する道路雪害状況の把握。
- ② その他。（積雪に伴う砂防施設の被害状況の把握。）

(3) 都市計画課、都市整備課

- ① 都市施設に起因する道路雪害状況の把握。
- ② その他。（積雪に伴う各関係施設の被害状況の把握。）

(4) 港湾空港課、建築住宅課、営繕課

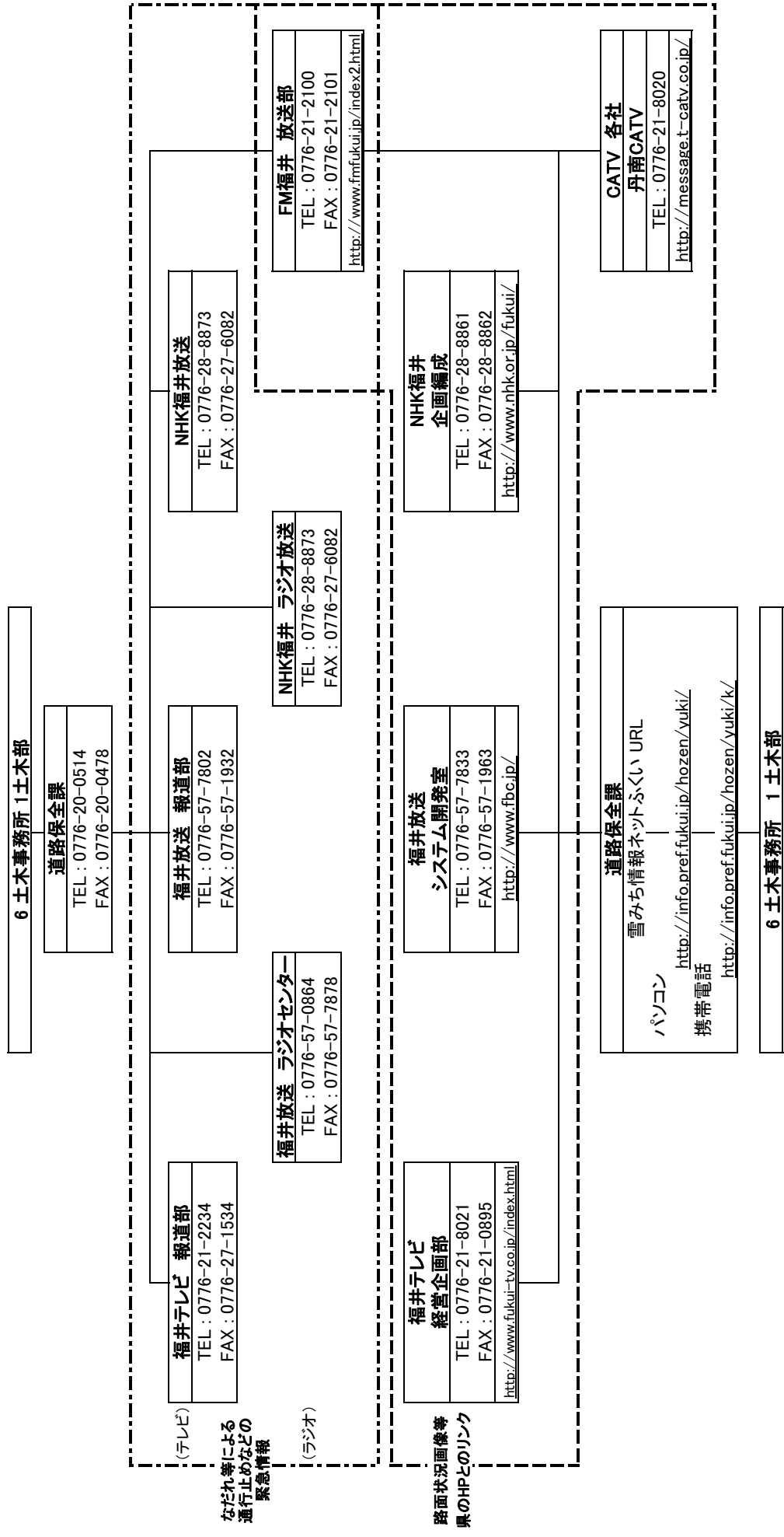
- ① その他。（積雪に伴う各関係施設の被害状況の把握。）

# 除雪情報連絡系統図



※ 除雪情報連絡系統は順不同です。  
※ 「福井県冬期道路情報連絡室」は嶺北北部・嶺北南部・嶺南東部に大雪警報が発令された時など、限定開設となります。

平成22年度 緊急時のマスコミ各社との連携図



(テレビ)  
なだれ等による  
通行止めなどの  
緊急情報

(ラジオ)

路面状況画像等  
県のHPとのリンク

## 資料4

### 福井県道路雪情報システム概要

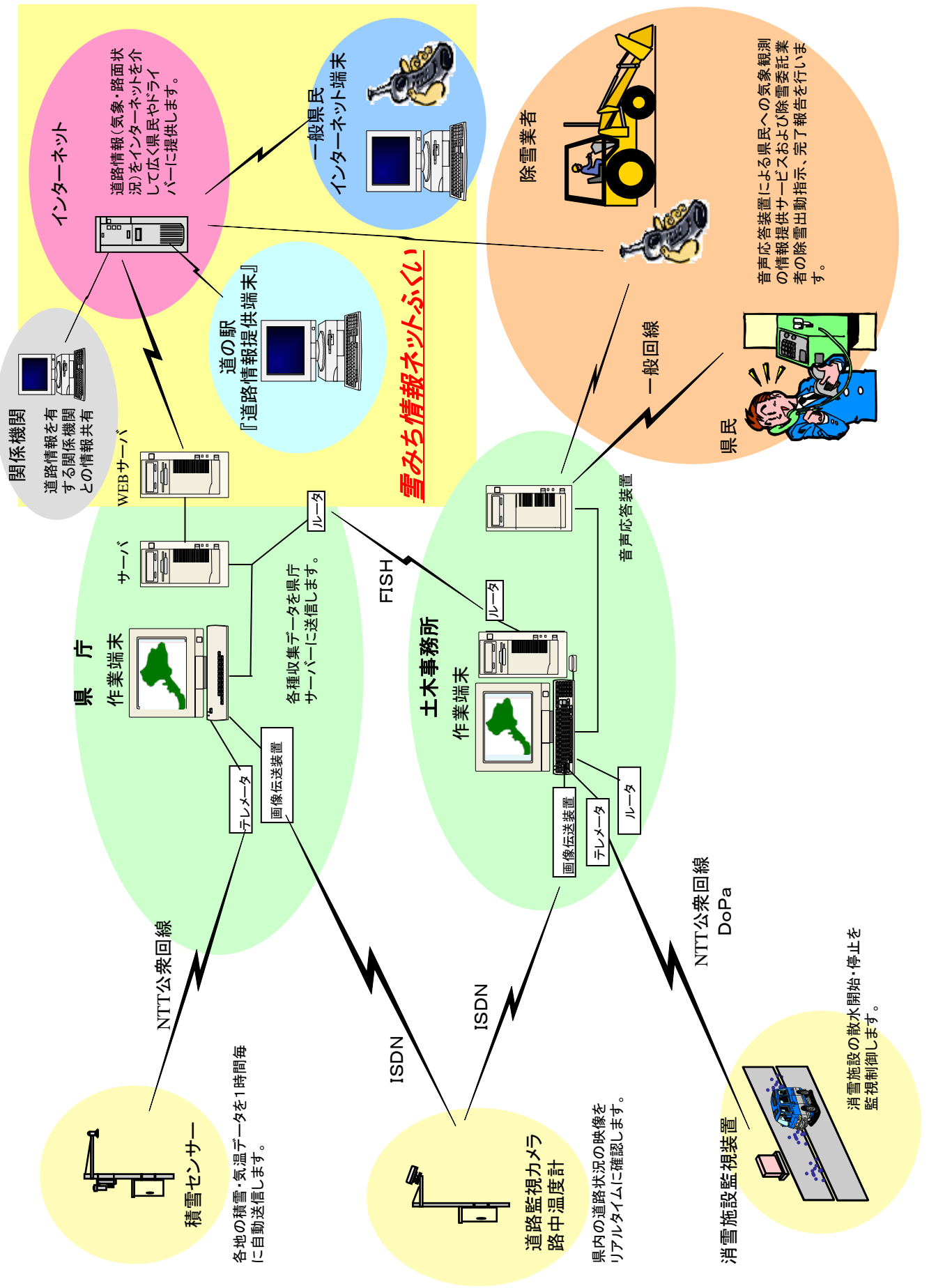
雪情報システムは、冬期の道路の維持・管理を的確に行うため、平成2年度から平成5年度にかけて導入し、以降、順次整備を進め平成22年10月現在、下記のとおり設置されている。

・ ワークステーション（親局）	……………	県庁・各土木事務所	計9箇所
・ 積雪センサー（子局）	……………	定点	36箇所 路面 22箇所
・ 凍結センサー（子局）	……………		1箇所
・ 気温計（子局）	……………		57箇所
・ 路面監視カメラ・路温計（子局）	……………	46箇所（カメラ）	38箇所（路温計）
・ 消雪施設監視装置（子局）	……………	340箇所	

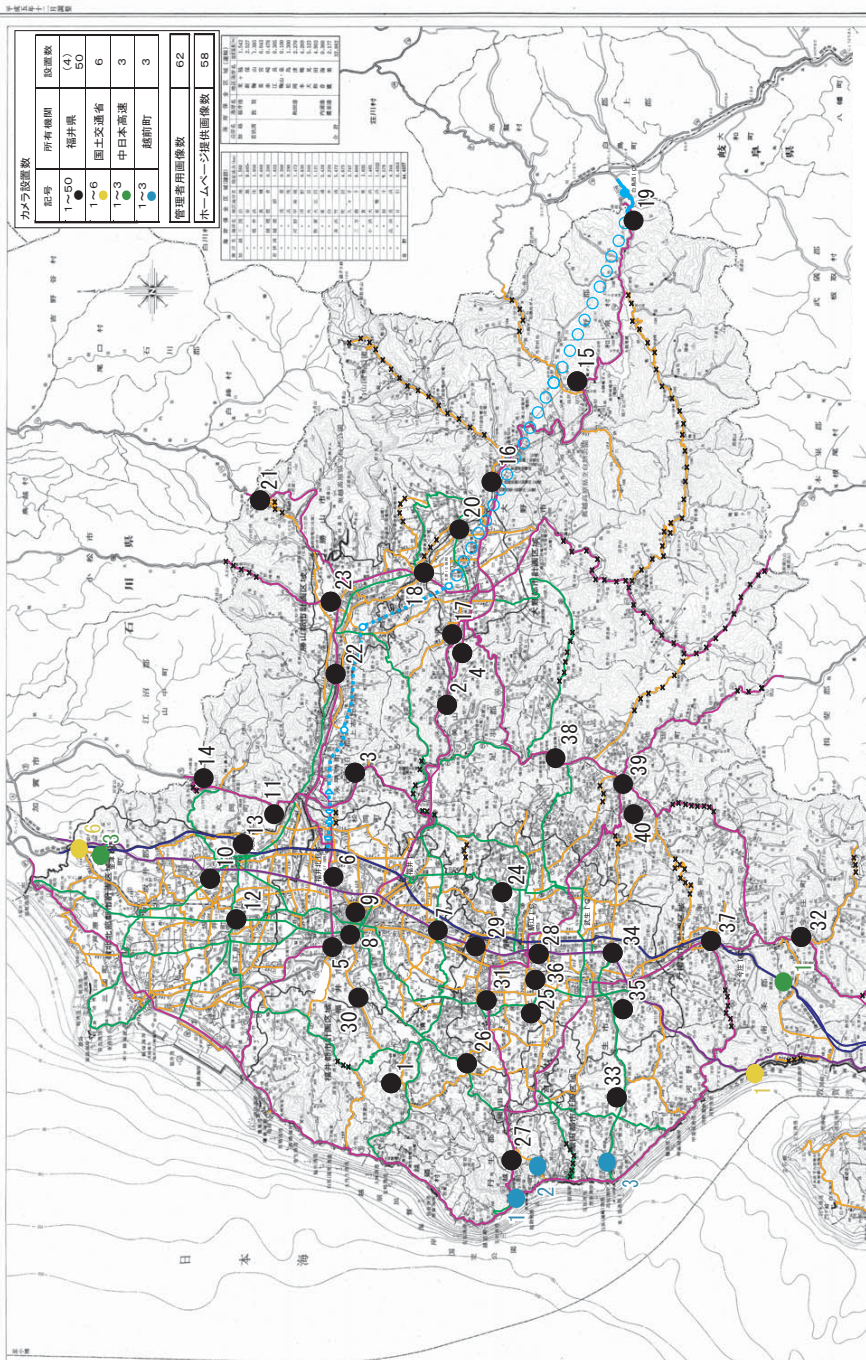
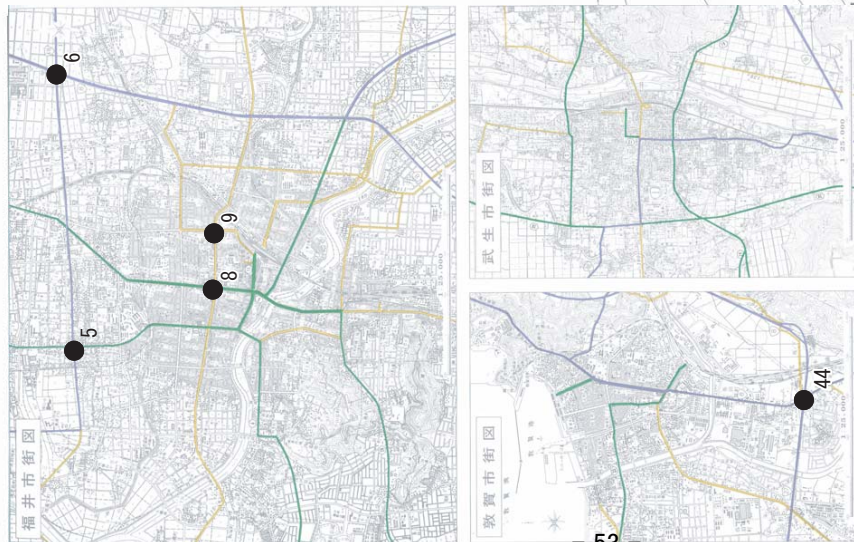
ワークステーションは、

- ① 各子局で観測された降積雪量、気温、路温、路面映像を電話回線により結ばれたオンラインでリアルタイムにデータを収集し、それを基に除雪の必要な地域を迅速かつ的確に把握する。また、観測された降積雪量、気温、路温、路面映像のデータは、インターネット（パソコン、携帯電話）を介して、リアルタイム（1時間毎に更新）に情報提供を行う。
- ② ワークステーションからメールにて、除雪委託業者へ出動を指示するとともに、除雪業者の作業報告を音声応答装置およびWEBにて自動的に受信し、報告書の作成や除雪費の集計事務を迅速に対応する。
- ③ リアルタイムに消雪施設の状態（降雪・運転）を監視制御でき、誤動作や故障に対して迅速に対応する。

# 福井県道路雪情報システム・雪みち情報ネットふくい構成図



# 福井県全図 路面監視カメラ設置箇所図



カメラ設置数

番号	設置数
1~10	50
11~20	6
21~30	3
31~40	3

設置者用画像数

58
----

ホームページ用画像数

62
----

設置者用画像数

設置者	設置数
警察	1
消防	1
国土交通省	1
中日本高速	1
越前町	1
福井県	53

● 福井県

管内	番号	種別	道路種別	路線名	設置箇所地名
福井	1	一般国道	158号	福井市山吹町	福井市山吹町
	2	一般国道	158号	福井市山吹町	福井市山吹町
	3	一般国道	158号	福井市山吹町	福井市山吹町
	4	一般国道	158号	福井市山吹町	福井市山吹町
	5	一般国道	415号	福井市山吹町	福井市山吹町
	6	一般国道	415号	福井市山吹町	福井市山吹町
	7	一般国道	8号	福井市山吹町	福井市山吹町
	8	一般国道	8号	福井市山吹町	福井市山吹町
	9	主要地方道	福井市山吹町	福井市山吹町	
	10	主要地方道	福井市山吹町	福井市山吹町	
三國	11	一般国道	304号	敦賀市山吹町	敦賀市山吹町
	12	主要地方道	敦賀市山吹町	敦賀市山吹町	
	13	主要地方道	敦賀市山吹町	敦賀市山吹町	
	14	一般国道	304号	敦賀市山吹町	敦賀市山吹町
	15	一般国道	168号	敦賀市山吹町	敦賀市山吹町
	16	一般国道	167号	敦賀市山吹町	敦賀市山吹町
	17	一般国道	167号	敦賀市山吹町	敦賀市山吹町
	18	一般国道	167号	敦賀市山吹町	敦賀市山吹町
	19	一般国道	355号	敦賀市山吹町	敦賀市山吹町
	20	一般国道	355号	敦賀市山吹町	敦賀市山吹町
美鶴	21	一般国道	157号	敦賀市山吹町	敦賀市山吹町
	22	主要地方道	敦賀市山吹町	敦賀市山吹町	
	23	主要地方道	敦賀市山吹町	敦賀市山吹町	
	24	主要地方道	敦賀市山吹町	敦賀市山吹町	
	25	一般国道	304号	敦賀市山吹町	敦賀市山吹町
	26	一般国道	304号	敦賀市山吹町	敦賀市山吹町
	27	一般国道	304号	敦賀市山吹町	敦賀市山吹町
	28	一般国道	304号	敦賀市山吹町	敦賀市山吹町
	29	一般国道	304号	敦賀市山吹町	敦賀市山吹町
	30	一般国道	304号	敦賀市山吹町	敦賀市山吹町
勝山	31	一般国道	417号	敦賀市山吹町	敦賀市山吹町
	32	主要地方道	敦賀市山吹町	敦賀市山吹町	
	33	主要地方道	敦賀市山吹町	敦賀市山吹町	
	34	主要地方道	敦賀市山吹町	敦賀市山吹町	
	35	主要地方道	敦賀市山吹町	敦賀市山吹町	
	36	主要地方道	敦賀市山吹町	敦賀市山吹町	
	37	主要地方道	敦賀市山吹町	敦賀市山吹町	
	38	主要地方道	敦賀市山吹町	敦賀市山吹町	
	39	主要地方道	敦賀市山吹町	敦賀市山吹町	
	40	主要地方道	敦賀市山吹町	敦賀市山吹町	
小浜	41	一般国道	417号	敦賀市山吹町	敦賀市山吹町
	42	一般国道	417号	敦賀市山吹町	敦賀市山吹町
	43	一般国道	417号	敦賀市山吹町	敦賀市山吹町
	44	一般国道	417号	敦賀市山吹町	敦賀市山吹町
	45	一般国道	417号	敦賀市山吹町	敦賀市山吹町
	46	一般国道	417号	敦賀市山吹町	敦賀市山吹町
	47	一般国道	417号	敦賀市山吹町	敦賀市山吹町
	48	一般国道	417号	敦賀市山吹町	敦賀市山吹町
	49	一般国道	417号	敦賀市山吹町	敦賀市山吹町
	50	一般国道	417号	敦賀市山吹町	敦賀市山吹町

○ 徳島県カラダシ

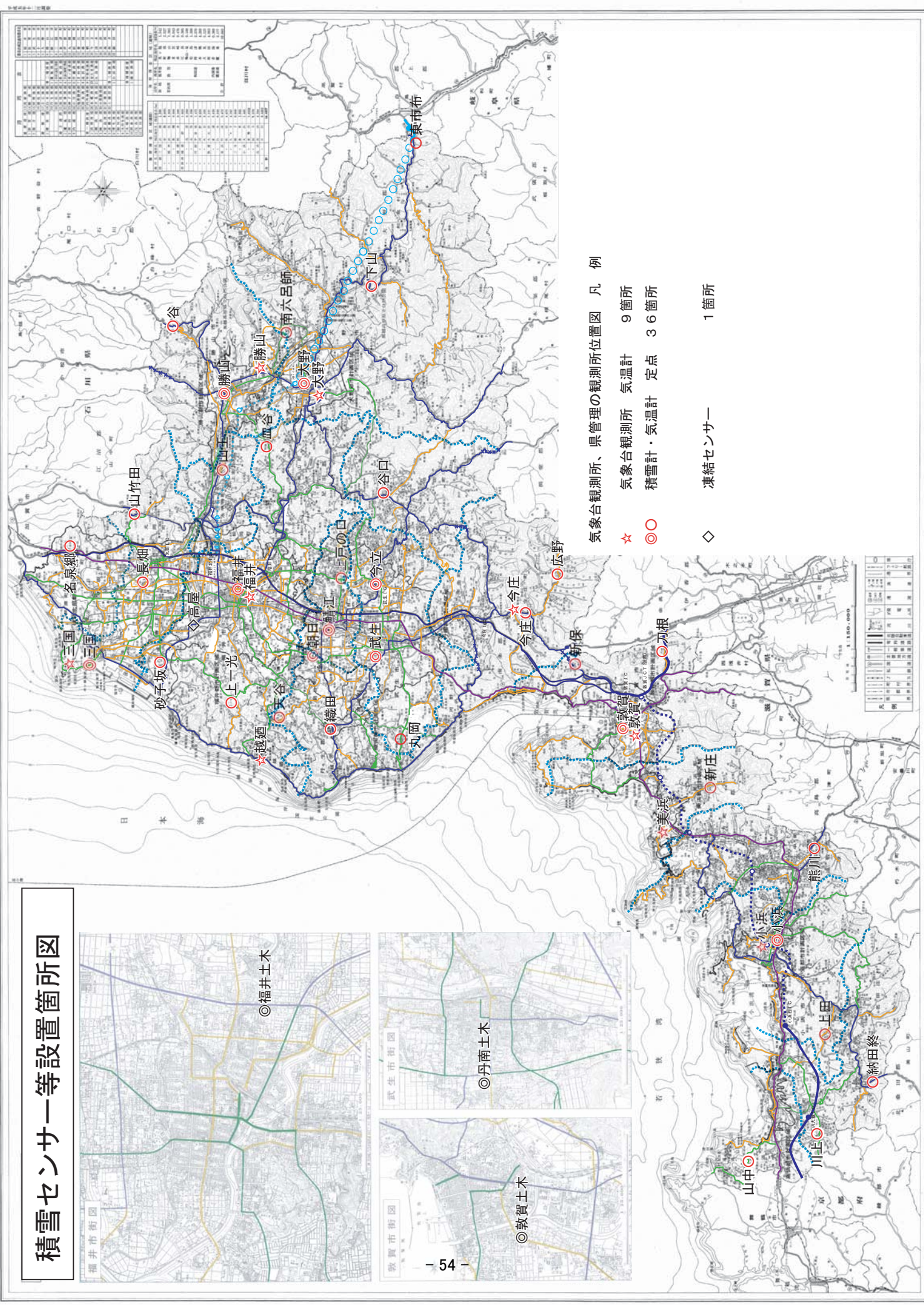
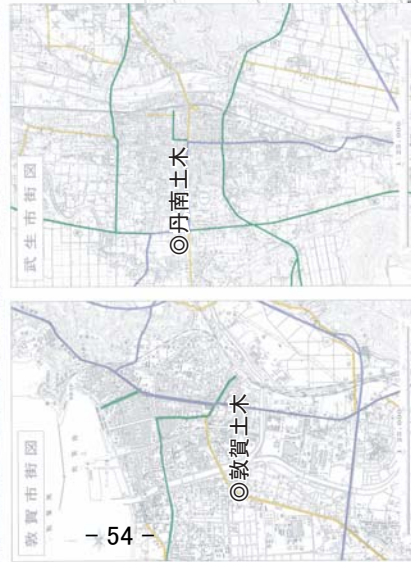
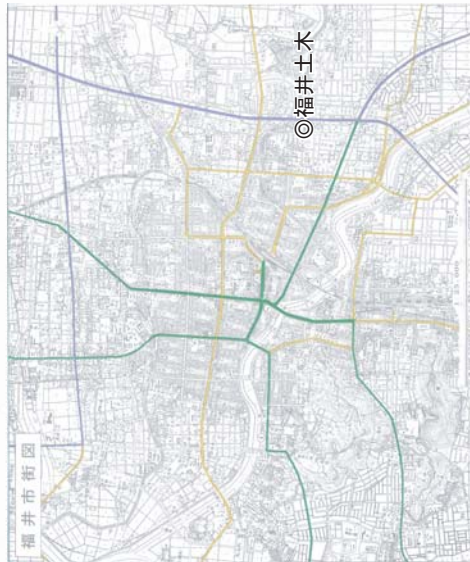
管内	番号	種別	道路種別	路線名	設置箇所地名
今立	51	一般国道	476号	今立町	今立町
	52	一般国道	476号	今立町	今立町
	53	一般国道	476号	今立町	今立町
	54	一般国道	476号	今立町	今立町
	55	一般国道	476号	今立町	今立町
	56	一般国道	476号	今立町	今立町
	57	一般国道	476号	今立町	今立町
	58	一般国道	476号	今立町	今立町
	59	一般国道	476号	今立町	今立町
	60	一般国道	476号	今立町	今立町
小浜	61	一般国道	476号	今立町	今立町
	62	一般国道	476号	今立町	今立町
	63	一般国道	476号	今立町	今立町
	64	一般国道	476号	今立町	今立町
	65	一般国道	476号	今立町	今立町
	66	一般国道	476号	今立町	今立町
	67	一般国道	476号	今立町	今立町
	68	一般国道	476号	今立町	今立町
	69	一般国道	476号	今立町	今立町
	70	一般国道	476号	今立町	今立町

● 国土交通省近畿地方整備局福井市河川国道事務所

管内	番号	種別	道路種別	路線名	設置箇所地名
丹南	71	一般国道	6号	福井市山吹町	福井市山吹町
	72	一般国道	6号	福井市山吹町	福井市山吹町
	73	一般国道	6号	福井市山吹町	福井市山吹町
	74	一般国道	6号	福井市山吹町	福井市山吹町
	75	一般国道	6号	福井市山吹町	福井市山吹町
小浜	76	一般国道	27号	小浜市山吹町	小浜市山吹町
	77	一般国道	27号	小浜市山吹町	小浜市山吹町
	78	一般国道	27号	小浜市山吹町	小浜市山吹町
	79	一般国道	27号	小浜市山吹町	小浜市山吹町
	80	一般国道	27号	小浜市山吹町	小浜市山吹町
三國	81	一般国道	6号	福井市山吹町	福井市山吹町
	82	一般国道	6号	福井市山吹町	福井市山吹町
	83	一般国道	6号	福井市山吹町	福井市山吹町
	84	一般国道	6号	福井市山吹町	福井市山吹町
	85	一般国道	6号	福井市山吹町	福井市山吹町

※ 数値が○で囲われている箇所は、事情により公開していません。

# 積雪センサー等設置箇所図





## 資料 5

### 「福井県冬期道路情報連絡室」概要

#### 1. 情報連絡室の目的

大雪により主要幹線道路で交通事故や除雪障害が発生し、大規模な交通障害発生が懸念される場合に、福井県土木部、福井県警察本部、国土交通省福井河川国道事務所、中日本高速道路(株)金沢支社の各機関が連携して道路交通の確保を図る。

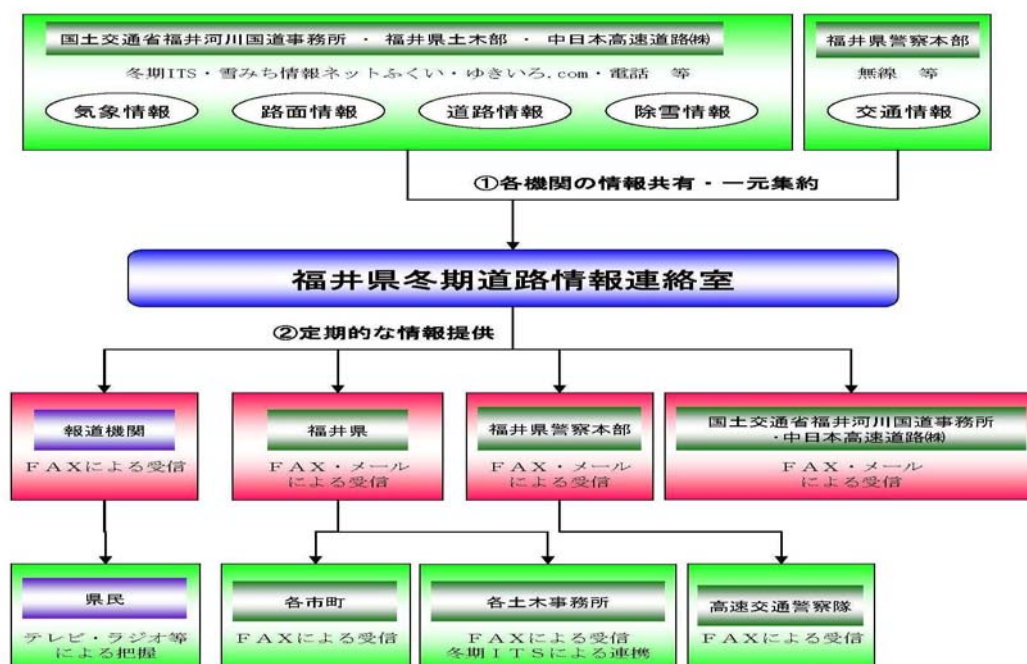
情報連絡室が設置される主要幹線道路は以下の路線とする。ただし、情報連絡室設置後は、当路線へのアクセス路線を把握することとする。

道路管理者	対象路線
福井河川国道事務所	国道：8号 国道：161号
福井県土木部	国道：305号 国道：365号 国道：476号 越前・河野しおかぜライン(旧河野海岸有料道路)
中日本高速道路(株)	高速道路：北陸自動車道

#### 2. 情報連絡室の役割

- ① 各管理者の情報の共有・一元集約
  - ・ 交通管理者、道路管理者が収集している情報を面的に集約し、共有する
  - ・ 迂回路は、路面・交通・気象状況などを確認し、適宜判断して設定する
- ② 報道機関等への情報提供・発信
  - ・ 報道機関等へ県内の情報を迅速且つ一元的に発信する

#### 3. 情報連絡室の体制



#### 4. 情報連絡室の開設

豪雪時に各機関が連携して道路交通の確保等を図る必要がある場合、速やかに情報連絡室の開設有無を判断し、その準備を行う。

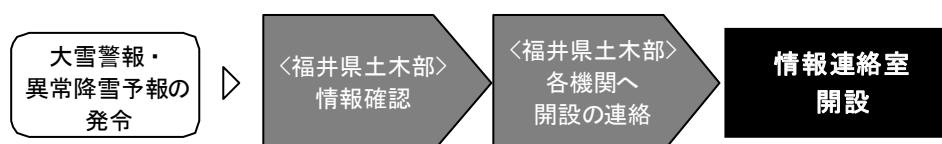
#### 5. 開設の判断基準

以下の内容に該当する場合、情報連絡室を開設する。

- ・ 大雪警報（嶺北北部、嶺北南部もしくは嶺南東部）の発令または気象予報により急激な異常降雪が見込まれる場合
- ・ 降雪等に伴い、対象路線において重大な障害が発生した場合

#### 6. 開設フロー

福井県土木部において、気象警報や異常降雪予報等が確認された場合、その他の機関に対し情報連絡室開設の連絡を行う。



#### 7. 構成機関一覧

機関	担当部・課
国土交通省福井河川国道事務所	道路管理課
福井県土木部	道路保全課
福井県警察本部	交通規制課
中日本高速道路(株)金沢支社	保全チーム

#### 8. 開設場所

情報連絡室は、国土交通省近畿地方整備局 福井河川国道事務所に開設する。

## 資料6

### 「冬期道路情報共有システム」概要

冬期道路情報共有システムは、福井滋賀地域の冬期交通障害改善のため、近畿地方整備局福井河川国道事務所、同滋賀国道事務所、福井県、福井県警察本部、中日本高速道路株式会社による「ITS技術を活用した冬期道路情報提供に関する検討協議会」にて検討されたシステムである。

各道路管理者や交通管理者が持つ情報をリアルタイムで共有でき、道路情報板等の連携による情報周知が瞬時に可能となる。(例：滋賀県内において福井県内の道路状況を表示でき、ノーマルタイヤの本県流入が阻止できる。)

#### 1. 対象地域

- ・ 福井県内 : 全域
- ・ 滋賀県内 : 北部

#### 2. システムによる共有・提供内容

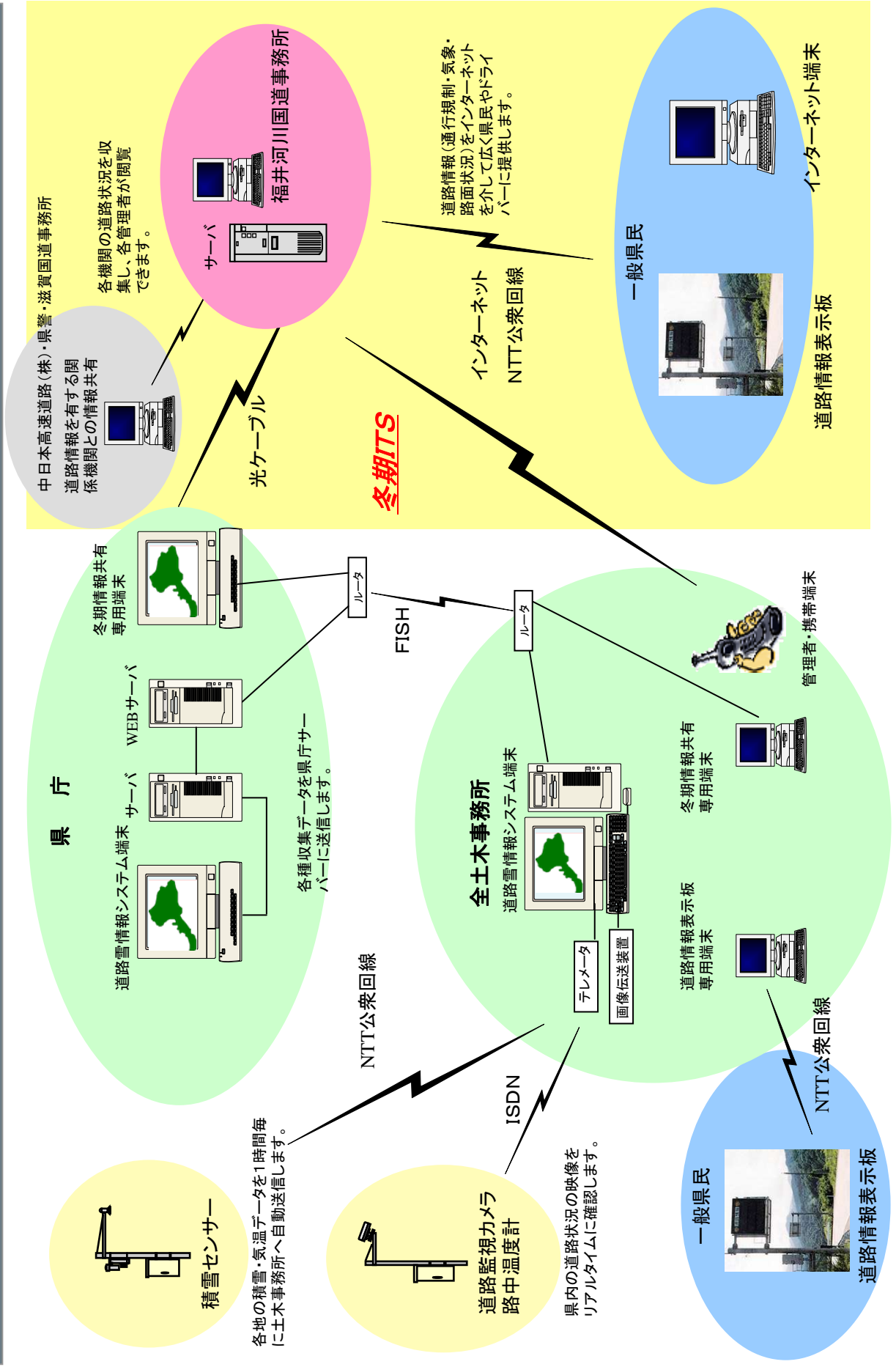
各管理者が保有している下記の情報を共有する。

- ・ 路面状況 (カメラ)
- ・ 気温、積雪状況
- ・ 通行規制情報 (インターネットでの提供は主要幹線道路のみとし、県管理道路の情報は「災害情報インターネットシステム」内の道路通行規制情報で行う)

#### 3. 福井県関係部署における端末配置位置

- ・ 県 庁 総合防災センター
- ・ 土木部 道路保全課
- ・ 福井土木事務所
- ・ 三国土木事務所
- ・ 奥越土木事務所
- ・ 奥越土木事務所 勝山維持管理課
- ・ 丹南土木事務所
- ・ 丹南土木事務所 鯖江丹生土木部
- ・ 敦賀土木事務所
- ・ 小浜土木事務所
- ・ 県 警 交通規制課管制センター

# 冬期情報共有システム構成イメージ図



## 冬期道路情報共有システム 共有内容

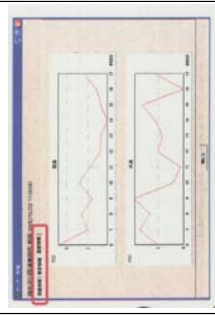
1. 各機関が所有している路面状況・積雪・気温の共有

### ① 路面状況画像の表示

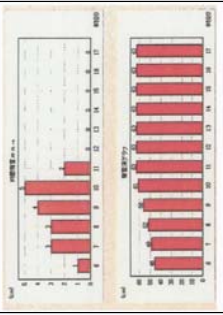


国道8号 越前市春日野 動画情報

### ② 気温グラフの表示



### ③ 積雪グラフの表示



※現状 カメラ52箇所、積雪等92箇所  
 ※共有後 カメラ53箇所以上、積雪等95箇所以上

## 2 通行規制情報の共有化

### ④ 通行規制情報(地図情報)



### ⑤ 通行規制情報(データ情報)

イベント送信リスト

イベントID	発生時刻	発生場所	発生種別	発生内容	発生状態	発生種別	発生内容	発生状態
200505120001	2005/05/12 00:00:00	福井河川国道	通行止	除雪のため	発生	200505120001	福井河川国道	通行止
200505120002	2005/05/12 00:00:00	国道8号	除雪のため	除雪のため	発生	200505120002	国道8号	除雪のため
200505120003	2005/05/12 00:00:00	丸岡町(111.0KP)~丸岡町(114.0KP)	両側	除雪のため	発生	200505120003	丸岡町(111.0KP)~丸岡町(114.0KP)	両側
200505120004	2005/05/12 00:00:00	丸岡町(114.0KP)	両側	除雪のため	発生	200505120004	丸岡町(114.0KP)	両側
200505120005	2005/05/12 00:00:00	丸岡町(114.0KP)	両側	除雪のため	発生	200505120005	丸岡町(114.0KP)	両側
200505120006	2005/05/12 00:00:00	丸岡町(114.0KP)	両側	除雪のため	発生	200505120006	丸岡町(114.0KP)	両側
200505120007	2005/05/12 00:00:00	丸岡町(114.0KP)	両側	除雪のため	発生	200505120007	丸岡町(114.0KP)	両側
200505120008	2005/05/12 00:00:00	丸岡町(114.0KP)	両側	除雪のため	発生	200505120008	丸岡町(114.0KP)	両側
200505120009	2005/05/12 00:00:00	丸岡町(114.0KP)	両側	除雪のため	発生	200505120009	丸岡町(114.0KP)	両側
200505120010	2005/05/12 00:00:00	丸岡町(114.0KP)	両側	除雪のため	発生	200505120010	丸岡町(114.0KP)	両側
200505120011	2005/05/12 00:00:00	丸岡町(114.0KP)	両側	除雪のため	発生	200505120011	丸岡町(114.0KP)	両側
200505120012	2005/05/12 00:00:00	丸岡町(114.0KP)	両側	除雪のため	発生	200505120012	丸岡町(114.0KP)	両側
200505120013	2005/05/12 00:00:00	丸岡町(114.0KP)	両側	除雪のため	発生	200505120013	丸岡町(114.0KP)	両側
200505120014	2005/05/12 00:00:00	丸岡町(114.0KP)	両側	除雪のため	発生	200505120014	丸岡町(114.0KP)	両側
200505120015	2005/05/12 00:00:00	丸岡町(114.0KP)	両側	除雪のため	発生	200505120015	丸岡町(114.0KP)	両側
200505120016	2005/05/12 00:00:00	丸岡町(114.0KP)	両側	除雪のため	発生	200505120016	丸岡町(114.0KP)	両側
200505120017	2005/05/12 00:00:00	丸岡町(114.0KP)	両側	除雪のため	発生	200505120017	丸岡町(114.0KP)	両側
200505120018	2005/05/12 00:00:00	丸岡町(114.0KP)	両側	除雪のため	発生	200505120018	丸岡町(114.0KP)	両側
200505120019	2005/05/12 00:00:00	丸岡町(114.0KP)	両側	除雪のため	発生	200505120019	丸岡町(114.0KP)	両側
200505120020	2005/05/12 00:00:00	丸岡町(114.0KP)	両側	除雪のため	発生	200505120020	丸岡町(114.0KP)	両側
200505120021	2005/05/12 00:00:00	丸岡町(114.0KP)	両側	除雪のため	発生	200505120021	丸岡町(114.0KP)	両側
200505120022	2005/05/12 00:00:00	丸岡町(114.0KP)	両側	除雪のため	発生	200505120022	丸岡町(114.0KP)	両側
200505120023	2005/05/12 00:00:00	丸岡町(114.0KP)	両側	除雪のため	発生	200505120023	丸岡町(114.0KP)	両側
200505120024	2005/05/12 00:00:00	丸岡町(114.0KP)	両側	除雪のため	発生	200505120024	丸岡町(114.0KP)	両側
200505120025	2005/05/12 00:00:00	丸岡町(114.0KP)	両側	除雪のため	発生	200505120025	丸岡町(114.0KP)	両側
200505120026	2005/05/12 00:00:00	丸岡町(114.0KP)	両側	除雪のため	発生	200505120026	丸岡町(114.0KP)	両側
200505120027	2005/05/12 00:00:00	丸岡町(114.0KP)	両側	除雪のため	発生	200505120027	丸岡町(114.0KP)	両側
200505120028	2005/05/12 00:00:00	丸岡町(114.0KP)	両側	除雪のため	発生	200505120028	丸岡町(114.0KP)	両側
200505120029	2005/05/12 00:00:00	丸岡町(114.0KP)	両側	除雪のため	発生	200505120029	丸岡町(114.0KP)	両側
200505120030	2005/05/12 00:00:00	丸岡町(114.0KP)	両側	除雪のため	発生	200505120030	丸岡町(114.0KP)	両側

### ⑥ 通行規制情報(メール情報) ... メール登録した道路管理者・交通管理者への通行規制情報発信



## 資料 7

### 福井県冬期道路情報連絡会

#### 1. 目的

大雪により主要幹線道路で交通事故や除雪障害が発生し、大規模な交通障害発生が懸念される場合に、福井県除雪対策実施部（各土木事務所内）と管内市町が連携して道路交通の確保を図る。

#### 2. 情報連絡会の役割

- ① 各管理者の情報の共有・一元集約
  - ・各々道路管理者が収集している情報を面的に集約し、共有する
  - ・迂回路は、路面・交通・気象状況などを確認し、適宜判断して設定する
- ② 報道機関等への情報提供・発信
  - ・報道機関等へ県内の情報を迅速且つ一元的に発信する

#### 3. 情報連絡会の開設

寒波の到来前に各機関が連携して、道路交通の確保等を図るよう、速やかに情報連絡会の開設有無を判断し、その準備を行う。

#### 4. 開設の判断基準

以下の内容に該当する場合、情報連絡会を開設する。

- ・大雪による注意報・警報の発令または気象予報により異常降雪が見込まれる場合
- ・福井地方气象台より寒波の到来が予想された場合

#### 5. 開設フロー

上記の開設基準に基づき、各実施部（各土木事務所）の道路保全課長が判断する。

#### 6. 構成機関一覧

機 関	担当部・課
福井県除雪対策実施部（各土木事務所）	道路保全課（課長・GL）
管内各市町	除雪担当部局（課長・係長等）

#### 7. 開設場所

情報連絡会は、各実施部（各土木事務所）の道路保全課長が開設場所を指定する。



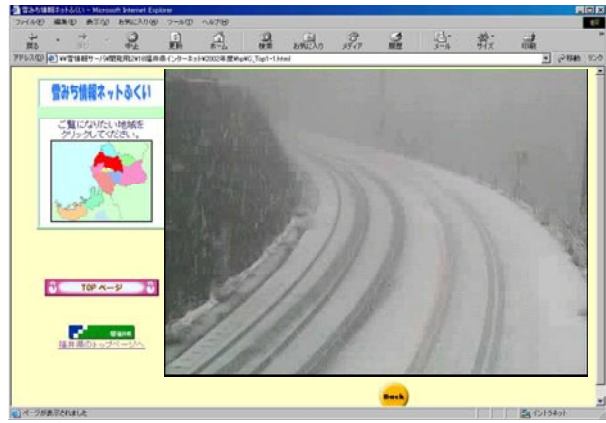
## 雪みち情報ネットふくい

福井県のホームページにて、冬期間、県内の道路状況画像や路面温度情報が確認できます。転倒、スリップ事故など、冬の道路は事前の心構えが大切です。お出かけ前にインターネットができるパソコンや携帯電話にて御確認ください。

提供期間：平成22年11月5日～平成23年3月31日

- ・パソコン用 <http://info.pref.fukui.jp/hozen/yuki/>
- ・携帯端末用 <http://info.pref.fukui.jp/hozen/yuki/k/>

二次元コード→



## 除雪に関する問い合わせ先

除雪担当事務所（課）	連絡先	担当市町
福井土木事務所道路保全課	0776(24)5111	福井市、永平寺町
三国土木事務所道路保全課	0776(82)1111	あわら市、坂井市
奥越土木事務所道路保全課	0779(66)1221	大野市
奥越土木事務所 勝山維持管理課	0779(88)1600	勝山市
丹南土木事務所道路保全課	0778(23)4537	越前市、南越前町、池田町
丹南土木事務所 鯖江丹生土木部道路保全課	0778(34)0464	鯖江市、越前町
敦賀土木事務所道路保全課	0770(22)4665	敦賀市、美浜町、若狭町(旧三方町)
小浜土木事務所道路保全課	0770(56)2102	若狭町(旧上中町)、小浜市、おおい町、高浜町



〒910-8580 福井県福井市大手3丁目17番1号 福井県土木部道路保全課道路維持補修G

TEL: 0776(21)1111 FAX: 0776(20)0478 E-mail: dourohoz@pref.fukui.lg.jp