

平成23年1月大雪対策状況



南越前町 積雪の状況

平成23年2月6日

福井県

大雪対策に関する状況

1 気象概況

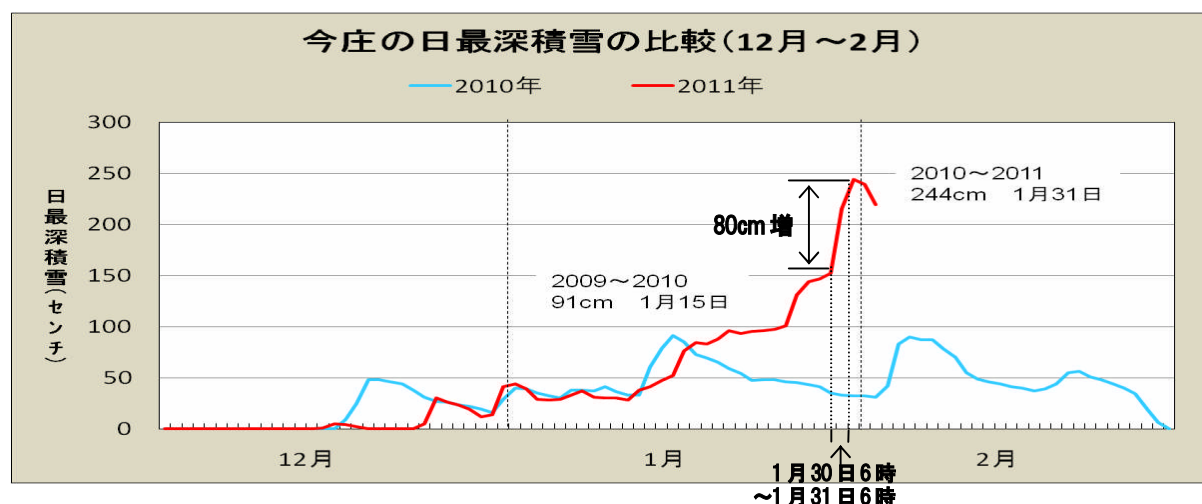
県内では1月30日からの強い冬型の気圧配置により、嶺北南部、嶺南東部を中心として、短期間に急激な降雪となり「集中豪雪」というべき事態が発生した。

平成22年12月末から長期の低温状態による降雪が続くなか、1月30日には輪島上空約5,200m付近でマイナス39.7度の寒気が入り、強い冬型の気圧配置になった。このため、嶺北南部から嶺南東部を中心に県内の広い範囲で大雪となり、福井地方気象台は1月30日から31日にかけて大雪警報を発表した。

2 積雪深の状況

(1) 積雪量の推移

南越前町今庄で1月30日6時から31日6時までの24時間で80cmの積雪



(2) 各観測地点における積雪の状況

観測地点	平成23年2月1日までの最大積雪深(A)【cm】	過去20年間の最大積雪深さの平均(B)【cm】	(A)/(B)【倍】	昨年までの最大積雪【cm】	備考
南越前町今庄	244 (平成23年1月31日)	85	2.87	236 (昭和59年)	観測史上最大
福井	119 (平成23年1月31日)	45	2.64	213 (昭和38年)	
越前市武生	116 (平成23年1月31日)	44	2.64	92 (平成18年)	観測史上最大
小浜	65 (平成23年1月31日)	29	2.24	135 (昭和59年)	
敦賀	78 (平成23年1月31日)	36	2.17	196 (昭和56年)	
大野	187 (平成23年1月31日)	87	2.15	262 (昭和56年)	
大野市九頭竜	251 (平成23年1月30日)	159	1.58	267 (平成3年)	1月の観測史上最大

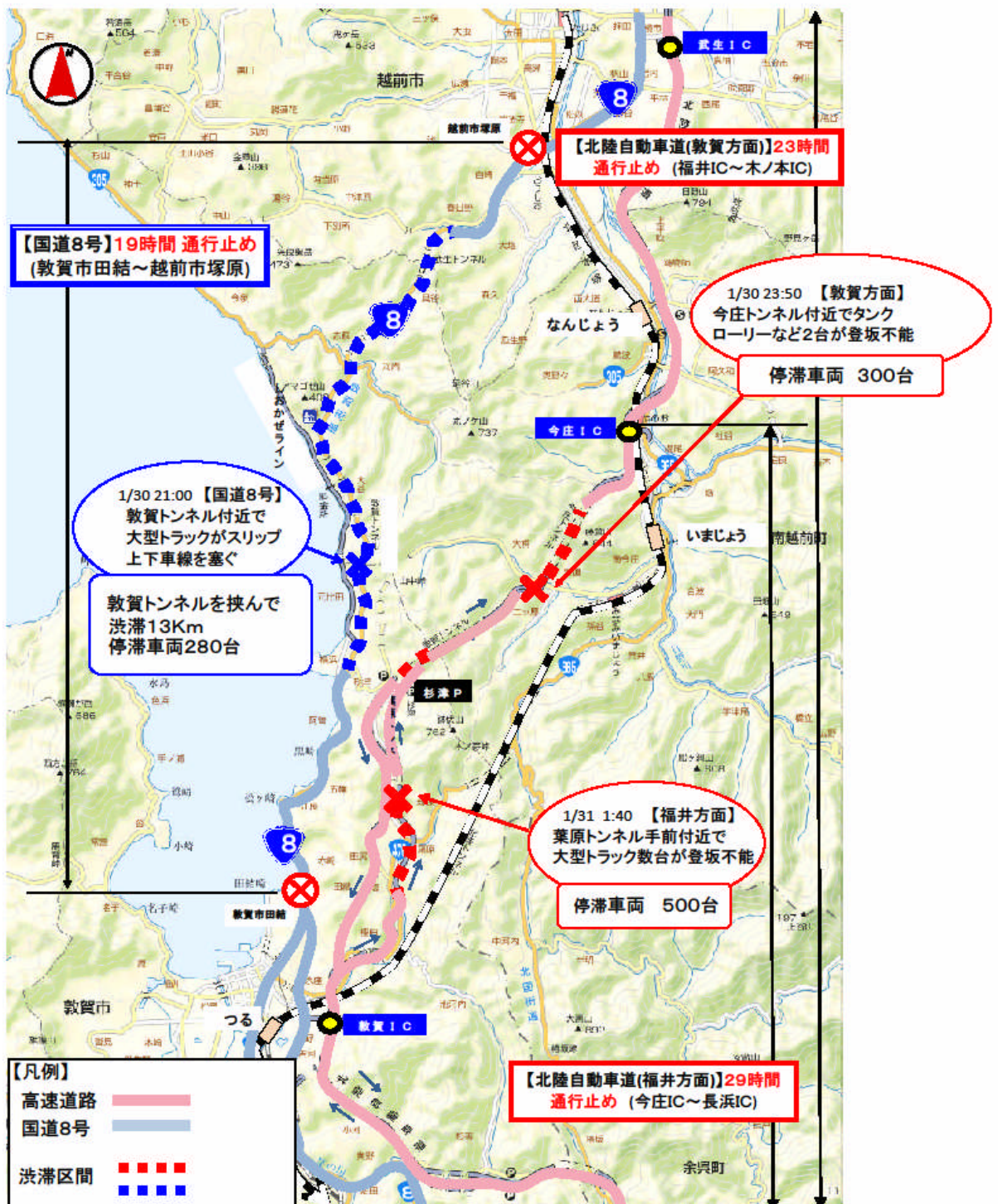
3 被害の状況

南越前町から敦賀市にかけては、北陸と関西や中京をつなぐ交通の要所である。北陸自動車道、国道8号、JR北陸線の3つの基幹交通施設が集中している。

この地域では、56豪雪のほか、平成13年や平成18年と幾度となく交通網が寸断され、その都度課題が検証されてきたが、再び社会生活の混乱を招き多くの県民に不安を与えた。

(1) 道路状況

・北陸自動車道	1月30日23時50分～2月1日6時30分まで	
	下り（福井方面）29時間通行止め	800台車両停滞
・国道8号	1月31日1時30分～20時00分まで	
	19時間通行止め（上下）	280台車両停滞



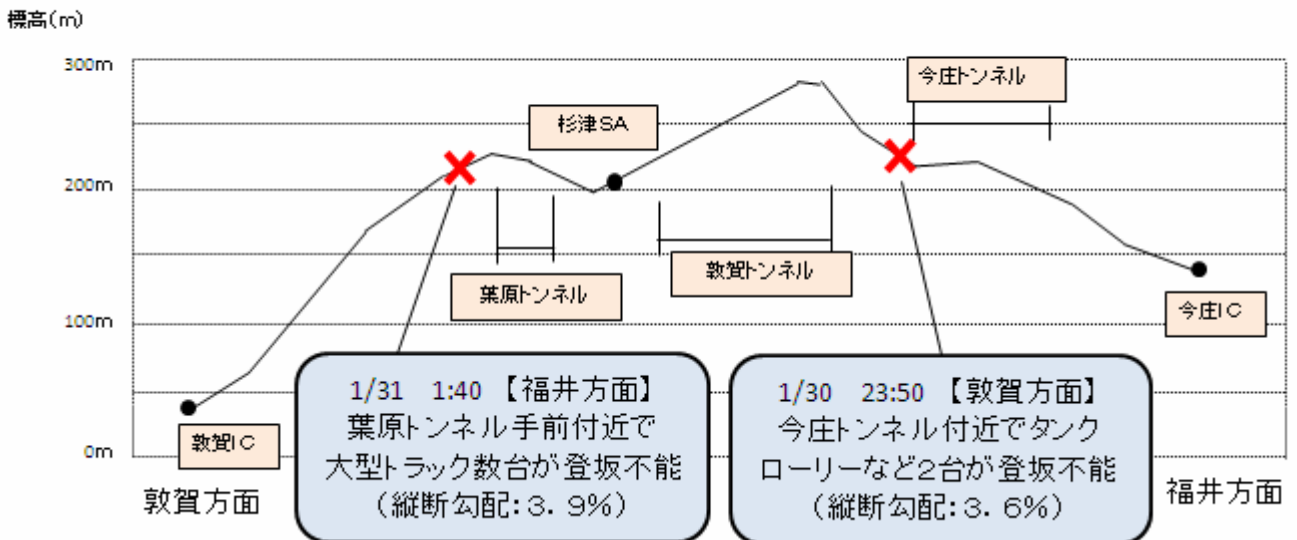
- 北陸自動車道
 - 上り（敦賀方面）
福井 I C～木之本 I C
1月30日23:50～1月31日23:00 23時間の通行止め〔停滞車両 約300台〕
 - 下り（福井方面）
今庄 I C～長浜 I C間
1月31日1:40～2月1日6:30 29時間の通行止め〔停滞車両 約500台〕
- 国道8号
越前市塚原～敦賀市田結（上下）
1月31日1:30～20:00 19時間の通行止め〔停滞車両 約280台〕
- 県管理道路
国道365号外7路線で通行止め

北陸自動車道（敦賀市葉原）

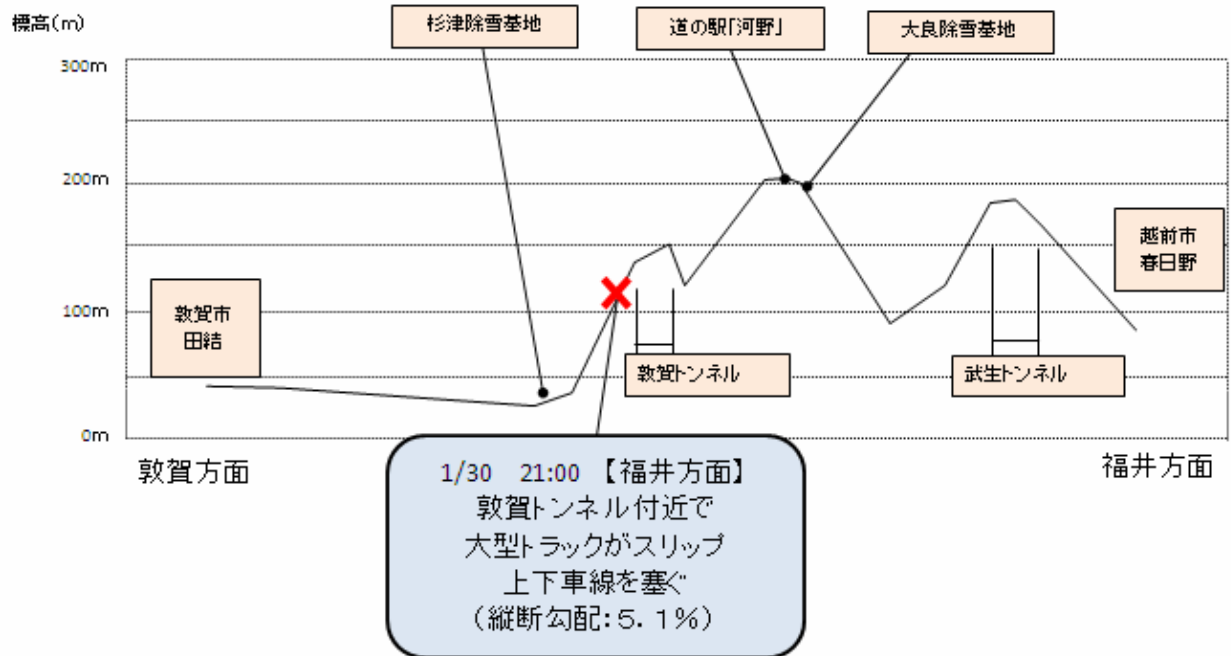


北陸自動車道（敦賀市葉原）

北陸自動車道 敦賀IC～今庄IC 縦断図



国道8号 敦賀市田結～越前市春日野 縦断面図



国道8号 (敦賀市田結)

停滞車両に対する支援活動

○陸上自衛隊に災害派遣要請 (1月31日 15:15)

派遣期間 1月31日～2月1日 (2日間)

派遣人員 延べ約480人

活動実績 国道8号敦賀トンネル付近 (南越前町、敦賀市) での除雪、給油



陸上自衛隊の除雪作業(国道8号 敦賀市田結)

○県の保健師を派遣し、健康チェックを実施

○沿線市町の食料品の配布 (1月31日)

南越前町	備蓄食料	330食分
敦賀市	おにぎり	1,200食分
越前市	備蓄食料	760食分



おにぎりの配布(国道8号 敦賀市田結)

(2) 公共交通機関

JR北陸線 1月30日21時頃～2月1日6時30分まで 33時間運休
約1,700人が車中泊等

○JR西日本

北陸線 南越前町今庄駅～南今庄駅一帯での急激な積雪により、1月30日(日)
21時頃から特急列車6本、普通列車4本が運転休止、約1,700人が車中
泊等の影響

上り(敦賀方面)

しらさぎ16号 今庄トンネル内で23時間停車(約250人車中泊)

サンダーバード40号 今庄駅で26時間停車(約500人車中泊)

サンダーバード42号 武生駅で13時間停車(14人車中泊)

サンダーバード44号 福井駅で24時間停車(約100人車中泊)

下り(福井方面)

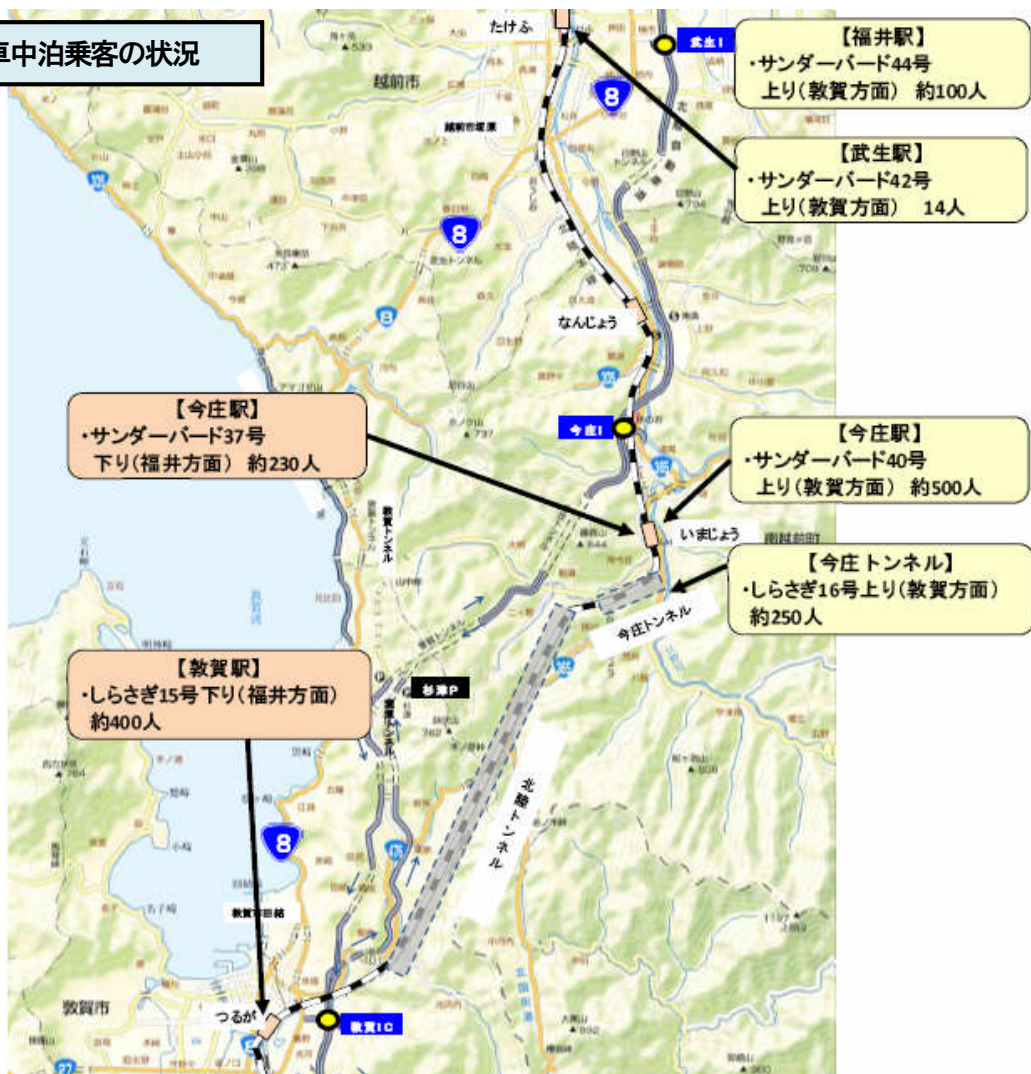
サンダーバード37号 今庄駅で26時間停車(約230人車中泊)

しらさぎ15号 敦賀駅で33時間停車(約400人車中泊)

列車内乗客に対する支援

- ・南越前町の備蓄物資600食分を列車内乗客に配布
- ・県は保健師を派遣し、列車内乗客の健康チェックを実施
- ・地元住民がおにぎり約1000個を列車内乗客に配布

車中泊乗客の状況



越美北線	1月31日(月) 2月1日(火)	始発から上下線とも終日運転休止 午前は上下線とも運転休止
小浜線	1月31日(月)	始発から上下線とも終日運転休止
○えちぜん鉄道		
勝山永平寺線	1月31日(月) 2月1日(火)	始発から上下線とも終日運転休止 午前は上下線とも運転休止
三国芦原線	1月31日(月)	始発から上下線とも終日運転休止
○福井鉄道	1月31日(月)	始発から上下線とも終日運転休止 午後是一部区間で運行再開



今庄駅 サンダーバード37号下り(福井方面)

雪崩が道路を封鎖



県道敦賀柳ヶ瀬線 敦賀市刀根

国道158号 大野市葛ヶ原



通行車両が道路を封鎖



国道476号 敦賀市余座



県道武生美山線 福井市蔵作町

子供たちの安全確保が困難



福井市内



勝山市沢町

排雪場の大量の雪



福井市花月橋下流

雪の壁



南越前町今庄



南越前町今庄

(3) 人的・物的被害（12月25日から2月4日現在まで）

今冬の人的被害は、例年になく大雪のため、屋根雪下ろしの死傷者が多く、高齢者の被害が全体の約7割と高い。

(1) 人的被害

事由	死亡	重傷	軽傷	合計
屋根雪下ろし作業時に転落	4	21	16	41
除雪機による事故	1		4	5
除雪作業中に転倒		1	6	7
除雪作業中に融雪溝のグレーチングに指を挟み負傷			2	2
用水路転落			2	2
落雪による負傷			1	1
屋根雪の下敷きとなったとみられる	1			1
雪による家屋倒壊に伴う負傷			3	3
合計	6	22	34	62

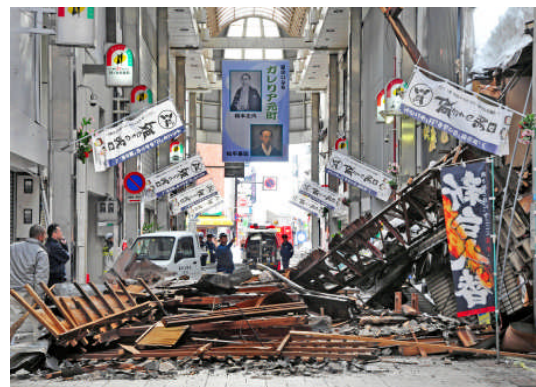
※被害者のうち、60代以上が43人と約7割

(2) 物的被害

区分	住家	非住家	合計
全壊	2	18	20
半壊	1	9	10
一部破損	3		3
床上浸水	1		1
床下浸水	6		6
合計	13	27	40



家屋全壊現場(越前市)



空き店舗半壊現場(福井市)

(3) 農林水産業被害の状況

- ・農業被害 施設被害：棟数：123（倒壊117、破損6）
- ・漁業被害 敦賀市杉津漁船3隻転覆
- ・林業被害 大野市七板特用林産施設半壊 1棟



ビニールハウス倒壊(あわら市)

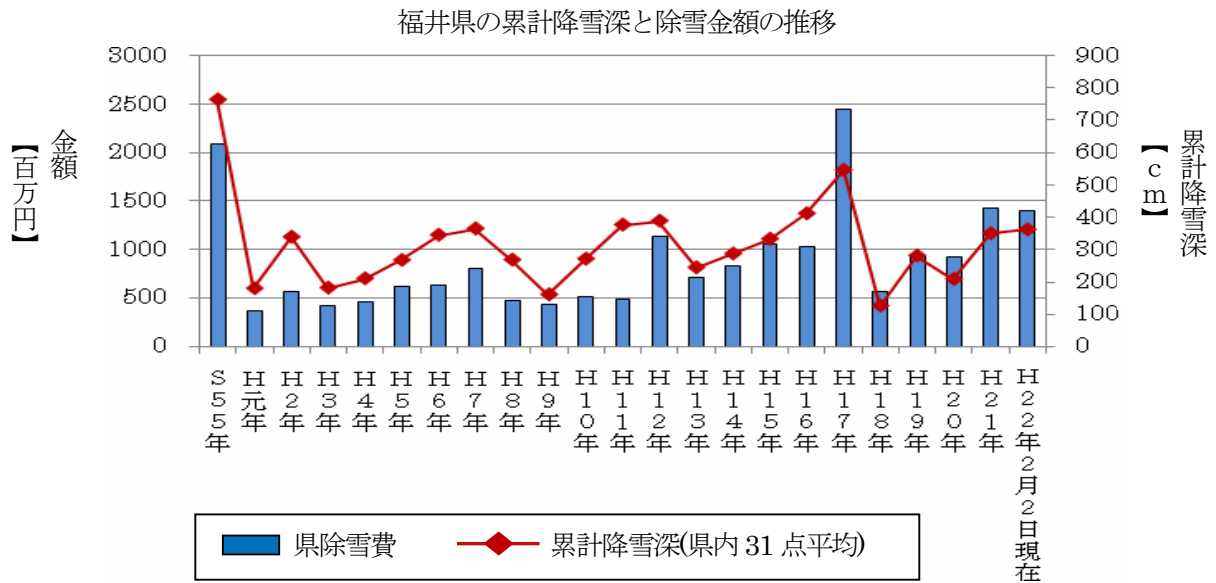


ビニールハウス倒壊(坂井市)

4 県および市町の除雪費

(単位：百万円)

	県（事業費ベース）	市町（一般財源ベース）
平成22年度（2月2日現在）	1,400 除雪車出動日数・台数 58日間、12,600台	2,500
(参考) 過去4ヶ年平均 (H18~21)	966 除雪車出動日数・台数 107日間、6,500台	1,300



南越前町今庄

5 県の対応状況

1月31日午前1時30分に災害対策連絡室を設置し、国土交通省福井河川国道事務所、中日本高速道路、JR西日本に対し、連絡員の常駐と対策会議への出席を求め、情報の集約・一元化を図り、対策等の調整を行った。

陸上自衛隊へは、同日、現地への偵察活動を求めるとともに、速やかな派遣を要請した。

(1) 連絡会議の開催

- ・雪に関する関係課長連絡会議を設置
- ・県災害対策連絡室を設置
- ・大雪対策に関する部局長会議 10回開催 (2月4日現在)
- ・雪かき・雪下ろしに関する関係課・市町連絡会議を開催 (2月1日)

(2) 県民等に対する広報など

- ・気象情報を市町、消防、関係機関等に随時提供し注意喚起
- ・新聞、県ホームページ、メールマガジンなどにより、雪への対応や除雪作業時の健康管理、事故防止対策を随時広報
- ・報道機関に対して、大雪に対する安全確保の広報を要請
- ・市町長に対し県民の安全確保を要請。特に降雪の多い市町の副市町長に対し、大雪に対する体制強化と県民の除雪作業時の注意喚起等の周知徹底を要請
- ・屋根雪下ろしについて、除雪ボランティアの紹介や相談窓口を設置するとともに、県建設業連合会、森林組合連合会等に対し、作業員派遣の協力を要請
- ・市が行った高齢者宅や空家等の除雪に対し、県職員を派遣 (大野市、勝山市)

○県ホームページによる注意喚起と県職員の派遣



The screenshot shows the 'Fukui Prefecture' website with a navigation menu including '防災' (Disaster Preparedness). A sub-menu for '防災' is open, showing '雪に関する情報' (Information about snow). A link is provided for '雪に関するお役立ち情報(雪かき、雪下ろし、除雪をされる方へ)' (Useful information about snow removal for those who will be snowed out). Below this, a section titled '雪かき、雪下ろし、除雪の際のお願い' (Requests during snow removal) lists several safety tips:

- ❏ 雪かき等の際は、健康管理やケガに十分注意しましょう。(心筋梗塞にご注意を！【1月26日福井新聞より】)
- ❏ 一斉屋根雪おろしなど地域ぐるみで除雪をしましょう。
- ❏ 一人暮らし老人宅などの除雪等、ボランティア活動に参加しましょう。
- ❏ 生活道路、歩道、バス停付近や消火栓、防火水槽、用水路付近の除排雪にご協力しましょう。
- ❏ 道路への雪の投げ捨てはやめましょう。
- ❏ 水道水を融雪剤に使わないようにしましょう。
- ❏ 屋根雪おろし作業中の転落や小型除雪機械による事故に十分注意しましょう。
- ❏ 倒木などにより切断された電線には絶対にかざらないようにしましょう。



県職員による除雪 大野市

6 市町の体制

大野市雪害対策本部	平成23年1月29日(20:00)設置 (27日設置の雪害対策連絡室より移行)
南越前町雪害対策本部	平成23年1月27日(16:00)設置
勝山市雪害対策室	平成23年1月29日(18:00)設置
越前町雪害対策本部	平成23年1月31日(9:00)設置
越前市雪害対策本部	平成23年1月31日(7:30)設置 平成23年2月1日(17:15)廃止
池田町雪害対策本部	平成23年1月31日(8:30)設置
永平寺町雪害対策室	平成23年1月31日(8:30)設置
鯖江市雪害対策本部	平成23年1月31日(8:30)設置
敦賀市雪害対策本部	平成23年1月31日(9:00)設置
坂井市雪害対策連絡室	平成23年1月31日(9:30)設置 平成23年2月4日(18:00)廃止

【雪害対策本部等設置市町】

