

福井県報

号外第92号
令和5年
9月29日（金）
火曜日発行

告示

— 目次 —

○指定納付受託者の指定（三九〇・県立病院）……………

○福井県の人事行政の運営等の状況の公表（人事課）……………

告示

福井県告示第390号

地方自治法（昭和22年法律第67号）第231条の2の3第1項に規定する指定納付受託者を指定したので、同法第231条の2の3第2項の規定により、次のとおり告示する。

令和5年9月29日

福井県知事 杉本 達治

1 指定納付受託者の名称および住所

① 三菱UFJニコス株式会社

東京都文京区本郷三丁目33番5号

② 株式会社ジェーシービー

東京都港区南青山五丁目1番22号

2 指定納付受託者に納付させる歳入

福井県立病院の診療の業務に係る使用料および手数料

3 指定納付受託者に歳入を納入させる期間

令和5年10月1日から令和8年9月30日まで

公告

福井県人事行政の運営等の状況の公表に関する条例（平成17年福井県条例第9号）第6条の規定に基づき、福井県の人事行政の運営等の状況について、次のとおり公表する。

令和5年9月29日

福井県知事 杉本 達治

令和4年度福井県人事行政の運営等の状況

福井県人事行政の運営等の状況の公表に関する条例（平成17年福井県条例第9号）第6条の規定に基づき、令和4年度の人事行政の運営等の状況について次のとおり公表します。
 ・知事部局、教育委員会、警察本部などの各任命権者からの報告に基づきその概要を公表しています。（P1～37）
 ・人事委員会から報告された業務の状況について、併せて公表しています。（P38～48）
 ・一紙、令和5年4月1日現在の状況を公表しています。

1 職員の任免および職員数の状況

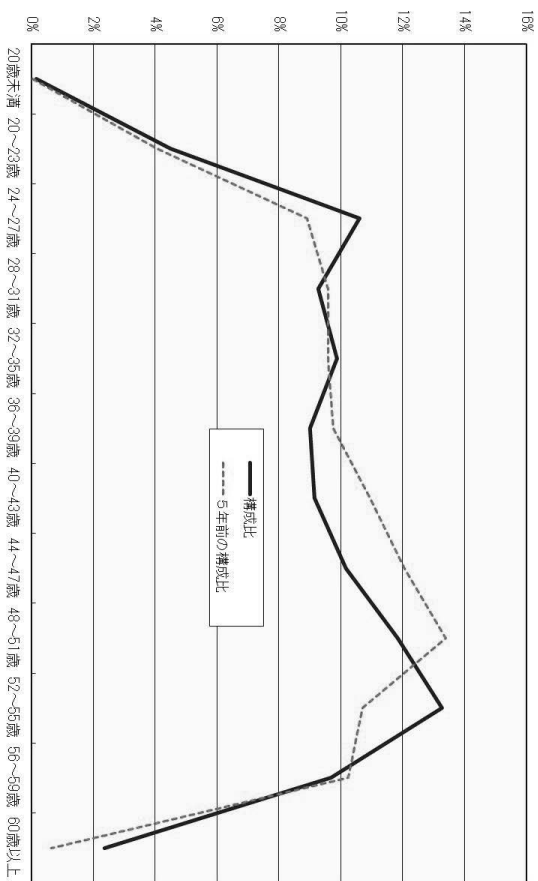
(1) 職員数の状況

① 部門別職員数の状況と主な増減理由

(各年4月1日現在)

区分	職員数（一般職）		対前年増減数	主な増減理由
	令和4年	令和5年		
一般行政部門	730	757	27	新卒採用の増加等
民生・衛生	673	704	31	児童相談所の体制強化等
商工・労働	235	242	7	新卒採用の増加等
農林水産	653	666	13	育樹券配布等
土木	614	635	21	災害復旧対応等
小計	2,905	3,004	99	
特別行政部門	7,346	7,348	2	
警察	2,086	2,080	△6	育休代替職員等の減員
小計	9,432	9,428	△4	
会社部門	1,128	1,142	14	療養の機関強化等
その他	56	59	3	
小計	1,184	1,201	17	
合計	13,521	13,633	112	

② 一般行政部門の年齢別職員構成の状況（令和5年4月1日現在）



区分	20歳未満	20歳	24歳	28歳	32歳	36歳	40歳	44歳	48歳	52歳	56歳	60歳	計
職員数	5人	23人	27人	31人	35人	39人	43人	47人	51人	55人	59人	71人	3,004人

2 職員の人事評価の状況

(1) 人事評価の状況

職員の職務については、その任命権者は、定期的に人事評価を行わなければならないとされています(地方公務員法(以下「法」という。)23条の2)。

人事評価は能力主義、成績主義を実現するための手段であり、各任命権者においては、こうした観点から、職員の能力や勤務実績等を総合的に評価し、その結果を配置換や昇任、昇給などの人事管理に活用することで、公務の能率的な運営を図っています。

知事部局等においては、平成19年10月から管理職(課長級以上)に仕事の成果や仕事の過程における行動・姿勢を評価する新たな人事評価制度を導入しており、平成22年4月からは一般職員(課長補佐級以下)にも導入しています。

平成28年4月からは、人事評価制度の対象者について部長および部長級職員を含めた全ての職員に拡大するとともに、行政職・研究職・医療職ことこの職級に応じて求められる行動・姿勢(標準職務遂行能力)を定めて、人事評価を行っています。

教育委員会においては、平成22年4月から、業績や意欲・態度を評価する教職員評価システムを公立学校の全教職員対象に試行しています。

平成28年4月からは、業績と能力に分けて評価するなど、評価方法の変更を行い、評価結果の処遇等への反映を導入した人事評価制度として実施しています。

警察本部においては、平成19年4月から、地方警察官を除く全ての職員を対象に、人事、昇給、教養等の公正な基礎資料および人材育成の指針とするため、職務に関する資質、能力および実績を総合的に評価する人事評定制を実施しています。

平成28年4月からは、警察官の階級(職員は同相当職)に応じて求められる能力(標準職務遂行能力)を定めたほか、業績と能力に分けて評価するなど、評価方法の変更を行い、人事評価を行っています。

※ 地方警察官は警察庁において実施

※ 会計年度任用職員(ワルタイム)は、令和2年4月の会計年度任用職員制度運用開始に伴い、職務に必要とされる能力の実証を行うため、行動・姿勢や業績等について人事評価を実施

3 職員の給与の状況

(1) 総括

① 人件費の状況(普通会計決算)

区分	住民基本台帳人口 (4年度末)	歳出額 A	実質収支	人件費 B	人件費率 B/A	(参考) 令和3年度 の人件費率
令和4年度	人 755,510	千円 535,947,139	千円 9,158,699	千円 113,296,910	% 21.1	% 20.1

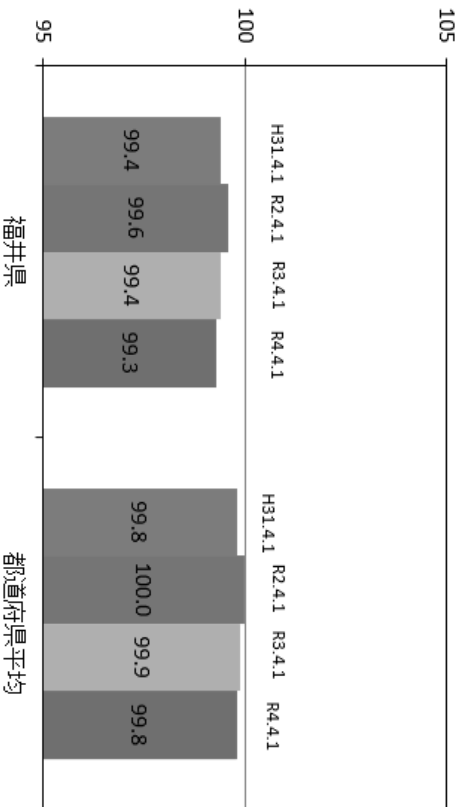
② 職員給与費の状況(普通会計予算)

区分	職員数 A	給与費				計B	1人当たり 給与費 B/A 給料
		給料	職員手当	期末・勤勉手当	計		
令和5年度	人 12,338	千円 52,493,114	千円 8,669,187	千円 20,799,686	千円 81,961,987	千円 6,643	

(注) 1 職員手当には退職手当を含んでいません。

2 給与費および1人当たり給与費は当初予算の額です。

③ ラスパイレス指数の状況(各年4月1日現在)



(注) ラスパイレス指数とは、全地方公共団体の一般行政職の給料月額を同一の基準で比較するため、国の職員数(構成)を用いて、学歴や経年数の差による影響を補正し、国の行政職俸給表(一)適用職員の俸給月額を100として計算した指数。

(2) 一般行政職給料表の状況(令和5年4月1日現在)

(単位:円)

	1級	2級	3級	4級	5級	6級	7級	8級	9級
1号給の給料月額	150,100	198,500	234,400	266,000	290,700	300,600	342,600	408,100	458,400
最高号給の給料月額	247,600	304,200	350,000	385,800	393,000	410,200	444,900	468,600	527,500

(3) 職員の平均給与月額、初任給等の状況

①職員の平均年齢、平均給料月額および平均給与月額等の状況(令和5年4月1日現在)

ア 一般行政職		
区分	平均年齢	平均給料月額
福井県	42.5歳	317,877円
		平均給与月額 379,129円

イ 技能労務職

区分	平均年齢	職員数	平均給料月額	平均給与月額
福井県	58.0歳	35人	293,565円	315,532円
うち校務員	58.0歳	25人	291,842円	314,760円

(注) 7人以上の主な職種について記載しています。

ウ 高等(特殊・専修・各種)学校教育職

区分	平均年齢	平均給料月額	平均給与月額
福井県	46.3歳	383,911円	426,283円

エ 小・中学校(幼稚園)教育職

区分	平均年齢	平均給料月額	平均給与月額
福井県	42.9歳	359,519円	395,249円

オ 警察職

区分	平均年齢	平均給料月額	平均給与月額
福井県	37.6歳	317,485円	426,881円

(注) 1 「平均給料月額」とは、令和5年4月1日現在における各職種の職員の基本給の平均です。

2 「平均給与月額」とは、給料月額と毎月支払われる扶養手当、地域手当、住居手当、時間外勤務手当などの諸手当の額を合計したものです。

②職員の初任給の状況(令和5年4月1日現在)

区分	福井県		国
	大学卒	高校卒	
一般行政職	191,700円	185,200円	
	158,900円	154,600円	
技能労務職	156,800円	—	
	147,700円	—	
高等学校教育職	214,200円	—	
	170,500円	—	
小・中学校教育職	214,200円	—	
	170,500円	—	
警察職	212,000円	214,900円	
	181,000円	178,000円	

③職員の経歴年数別・学歴別平均給料月額の状況(令和5年4月1日現在)

区分	平均給料月額			
	経歴年数10年	経歴年数20年	経歴年数25年	経歴年数30年
一般行政職	259,193円	356,296円	384,675円	399,501円
	218,583円	299,471円	341,989円	370,780円
技能労務職	—	—	—	—
	—	—	—	—
高等学校教育職	318,236円	402,792円	425,620円	433,437円
	—	—	—	—
小・中学校教育職	316,299円	394,378円	414,398円	422,866円
	—	—	—	—
警察職	280,695円	383,355円	405,518円	411,433円
	255,332円	356,607円	402,040円	—

(注) 該当職員が3人以下の各区分については、記載していません。
※計年度任用職員(ワルタイム)は含まれていません。

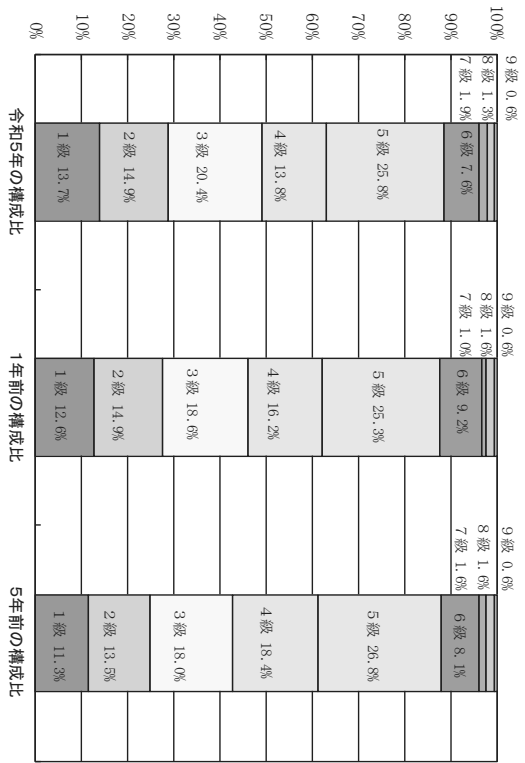
(4) 一般行政職の級別職員数等の状況

①一般行政職の級別職員数の状況(令和5年4月1日現在)

区分	標準的な職務内容	職員数	構成比
9級	部長	20人	0.6%
8級	副部長	42人	1.3%
7級	課長	64人	1.9%
6級	課長、参事	256人	7.6%
5級	課長補佐	865人	25.8%
4級	主任	462人	13.8%
3級	企画主査、主査	682人	20.4%
2級	主事	498人	14.9%
1級	主事	458人	13.7%

(注) 1 福井県の給与条例に基づく給料表の級区分による職員数です。

2 標準的な職務内容とは、それぞれの級に該当する代表的な職務です。



②昇給への勤務成績の反映状況

1 勤務成績の評定の実施状況
 管理職（課長級以上）においては、平成19年10月から職員の仕事の成果や仕事の過程における行動・姿勢を評価する人事評価を実施しており、一般職（課長補佐級以下）においては、平成22年4月から実施している。

2 昇給への勤務成績の反映状況
 管理職においては、平成20年度から人事評価結果を昇給に反映、一般職においては、平成22年度から人事評価結果を昇給に反映。

(5) 職員の手当の状況

①期末手当・勤勉手当

福 井 県	国
1人当たり平均支給額 (令和4年度) 1,622 千円	—
(令和4年度支給割合) 期末手当 勤勉手当 特定幹部 2.00月分 2.40月分 特定幹部以外 2.40月分 2.00月分 (1.35)月分 (0.95)月分	(令和4年度支給割合) 期末手当 勤勉手当 特定幹部 2.00月分 2.40月分 特定幹部以外 2.40月分 2.00月分 (1.35)月分 (0.95)月分
(加算措置の状況) 職制上の段階、職務の級等による加算措置 ・役職加算 5～20% ・管理職加算 15～25%	(加算措置の状況) 職制上の段階、職務の級等による加算措置 ・役職加算 5～20% ・管理職加算 10～25%

(注) ()内は、再任用職員に係る支給割合です。
 会計年度任用職員(コルタイム)は含まれていません。

【参考】 勤勉手当への勤務実績の反映状況（一般行政職）

1 勤務成績の評定の実施状況
 管理職（課長級以上）においては、平成19年10月から職員の仕事の成果や仕事の過程における行動・姿勢を評価する人事評価を実施しており、一般職（課長補佐級以下）においては、平成22年4月から実施している。

2 勤勉手当への勤務成績の反映状況
 管理職においては、平成20年6月期から人事評価結果を勤勉手当に反映、一般職においては、平成22年12月期から人事評価結果を勤勉手当に反映。

②退職手当 (令和5年4月1日現在)

福 井 県	国
(支給率) 自己都合 勸奨・定年 勤続20年 19,6695月分 24,586875月分 勤続25年 28,0395月分 33,27075月分 勤続35年 39,7575月分 47,709月分 最高限度額 47,709月分 その他の加算措置 定年前早期退職特別措置(2%～20%加算)	(支給率) 自己都合 勸奨・定年 勤続20年 19,6695月分 24,586875月分 勤続25年 28,0395月分 33,27075月分 勤続35年 39,7575月分 47,709月分 最高限度額 47,709月分 その他の加算措置 定年前早期退職特別措置(2%～45%加算)
1人当たり平均支給額 2,979千円 20,590千円	

(注) 退職手当の1人当たり平均支給額は、令和3年度に退職した職員に支給された平均額です。

③地域手当 (令和5年4月1日現在)

支給実績 (令和4年度決算)	980,251,851千円		
支給職員1人当たり平均支給年額 (令和4年度決算)	66,494円		
支給対象地域	支給対象職員数	支給率	国の制度 (支給率)
東京都特別区	18人	20%	20%
大阪府大阪市	9人	16%	16%
医師・歯科医師	213人	16%	16%
愛知県名古屋市長城果つくば市	3人	15%	15%
京都府京都市	1人	10%	16%
石川県金沢市	4人	10%	10%
福井市	2人	1.4%	3%
福井市を除く福井県内	6,886人	1.4%	3%
海外他	7,046人	1.4%	0%
	11人	0%	0%
平均支給率	1.7%		1.7%

(注) 「国の制度(支給率)」の欄の平均支給率は、支給対象職員に対し国の率で支給したと仮定した場合の加重平均の支給率です。

④特殊勤務手当(令和5年4月1日現在)

支給実績(令和4年度決算)		支給実績(令和5年度決算)	
支給職員1人当たり平均支給年額(令和4年度決算)		114,203円	
職員全体に占める手当支給職員の割合(令和4年度)		38.0%	
手当の種類(手当数)		32	
手当の名称	主な支給対象職員	主な支給対象業務	支給実績(年度決算)
職員等の研修機関の職務に従事する職員の手当	消防学校に勤務する職員	研修における実技訓練	千円 107
職員の手当	県税事務所、消防隊員高税務部等に勤務する職員	県税の賦課徴収等に関する事務	千円 648
感染予防等作業に従事する職員の手当	健康福祉センター、県立病院、保健衛生研究所等に勤務する職員	感染症の予防及び感染症の患者に対する医療に関する法律に規定する感染症に汚染されている患者の看護、家庭伝染病の病室に汚染されている患者の飼育、口蹄疫、鳥インフルエンザの主な予防作業	千円 283
(感染症予防等作業に従事する職員の手当の特例)	作業に従事した職員	新型コロナウイルス感染症の病室に汚染されている区域またはこれに準ずる区域における当該感染症の患者またはその疑いのある者に接して行う診察、検査、治療または介護等の業務	千円 62,448
精神保健指定医等の職員の手当	精神保健指定医および健康福祉センターに勤務する保健師	精神保健及び精神障害者福祉に関する法律の規定に基づく診察、精神保健法の規定に基づく在宅の精神障害者を訪問して行う相談指導等の業務	千円 131
医薬品供給業務に従事する職員の手当	健康福祉部医薬品・衛生課に勤務する職員	医薬及び同精神薬取締法の医薬品供給業務	千円 14
特殊業務等に勤務する職員の手当	健康福祉センター勤務する理学療法士、作業療法士、臨床工学技士、看護師、薬剤師、栄養士等	患者のリハビリテーション、人工透析、手術における臨床工学業務、救急患者の搬送、救急患者を収容するための病棟の入院患者の看護、精神科患者に直接接して行う栄養指導、服薬指導、内視鏡手術の直接補助業務、抗がん剤調剤業務	千円 5,138
(特殊職種等に勤務する職員の特例)	県立病院に勤務する看護師等	高度治療を要する患者を収容するための病棟における高度治療を要する入院患者の看護業務	千円 272
社会福祉業務等に従事する職員の手当	健康福祉センター福祉課、総合福祉相談所または特別支援学校等に勤務する職員	児童福祉及び精神保健等に関する相談、指導の業務または入所者等の介助、指導の補助業務	千円 412
医薬業務等に従事する職員の手当	健康福祉センター、県立病院、子ども教育センター等に勤務する医師	医療業務または公衆衛生業務	千円 134,609
死体処理作業に従事する職員の手当	県立病院に勤務する職員および警務の職員	人の死体の解剖、検視等の作業	千円 18,939
放射線取扱作業等に従事する職員の手当	健康福祉センター、子ども教育センターまたは県立病院に勤務する診療放射線技師、原子力環境監視センターにおいて放射線同位体元素または人体に有害な放射線を使用して行う試験研究業務に従事することを常例とする技術員等	エックス線その他の放射線と人体に対して照射する作業、放射線同位体元素等を用いて行う試験研究業務等	千円 3,722
危険な細菌の研究等に従事する職員の手当	健康福祉センター、衛生環境研究センターまたは子ども教育センターに勤務する物理細菌技術員等	危険な細菌の研究、検査の業務等	千円 532
夜間看護等に従事する職員の手当	県立病院、子ども教育センターに勤務する看護師、助産師等	正規の勤務時間における看護等の業務のうちの一部または全部が深夜において行われる業務等	千円 176,394

潜水作業に従事する職員の手当	水産試験場または操縦操業センターに勤務する職員もしくは警察の職員	潜水作業	千円	1時間につき310円～1,500円
用地区域業務に従事する職員の手当	農林総合事務所、土木事務所、土木建設事務所等に勤務する職員のうち、用地交渉業務に従事する職員等	勤務公署以外の場所において行う、土地の取得、土地の取得に伴う物件の移転等の交渉	千円 2,551	日額810円～1,210円
特殊現場作業に従事する職員の手当	農林総合事務所、土木事務所等に勤務する職員	地上もしくは水面10メートル以上の足場の不安定な箇所、傾斜が40度以上で高さが15メートル以上の傾斜地で行う調査、測量、検査、監督等の作業等	千円 1,086	日額300円～450円
災害応急作業等に従事する職員の手当	職員	単の管理する道路、河川等に豪雨等異常な自然現象により重大な災害が発生した場合等に行う巡回監視、災害警備、遭難救助等の作業	千円 362	日額710円～1,680円
(日本大震災に対処するための特例)	職員	福島原発の敷地内およびその周辺において、該当する区域で行う作業	千円 578	日額690円～10,000円
(特重大規模災害等)	職員	原子力緊急事態宣言があった場合において行う作業	千円 378	人事委員会が定める額
危険物または有害な物質の取扱作業等に従事する職員の手当	衛生環境研究センター、農業試験場等に勤務する職員	特に危険性を有する薬物を取り扱う業務または人体に有害な物質の発生を伴う業務等	千円 2,694	日額250円～5,200円
家畜保健衛生業務に従事する職員の手当	家畜保健衛生所に勤務する獣医師等	精液の採取のために種雄牛を制する作業、狂犬病予防法に基づく犬の捕獲または処分作業、繁殖または飼養管理のために牛を制する作業	千円 171	日額1,080円
保健師等作業に従事する職員の手当	保健師等	火災頭、高圧ガス等の取除作業、特殊危険物(ナリソ等)の処理作業等	千円 3,561	日額480円～1,050円
看護師等作業に従事する職員の手当	看護専門学校において勤務に従事することを本務とする職員および産業技術専門学校に勤務する職業訓練指導員	看護専門学校等の学生に対する講義等または職業訓練施設の訓練生の職業訓練	千円 2,639	日額290円～350円
高等学校の定時制教育または通信教育に関する職員の手当	定時制または通信制の課程に関する校務を本務とする教諭等	定時制教育または通信教育に係る業務	千円 2,639	月額9,000円～19,000円
へき地学校等に勤務する職員の手当	へき地教育振興法に基づきへき地学校等に勤務する職員	へき地教育振興法に基づきへき地学校における授業または指導	千円 2,639	給料および扶養手当の月額の4/100～25/100
多年度の学級を担当する職員の手当	多年度の学級の2以上の学年で編制されている学級を担当する教員	学級における授業または指導	千円 2,639	月額14,000円～19,000円
農業教育手当	高等学校の教員等の産	実習を伴う農業、工業等に関する科目を兼任に係る課程における授業等の業務	千円 2,383,992	1時間につき390円
高等学校の全日制の課程および定時制の課程を兼任する職員等の手当	高等学校の全日制の課程と定時制の課程を兼任する教員等	兼任に係る課程における授業等の業務	千円 144	月額1,600円
教員特務業務に従事する職員の手当	教員、教諭等	週休日等に学校の管理下において行う活動における生徒の指導業務等	千円 61,063	日額1,800円～16,000円または活動における生徒の指導業務等
航海実習の指導を担当することを命じられた職員	航海実習の指導を担当すること	航海実習の指導業務等	千円 43,221	日額1,240円
教育業務の連絡指導に従事する職員の手当	教諭、養護教諭	教育についての連絡調整、指導および助言	千円 90,852	日額280円～1,640円
夜間特務業務に従事する職員の手当	警察の職員	正規の勤務時間による勤務の一部または全部が深夜において行われる業務等	千円 5,407	1時間につき1,900円
警務の職員	警察の職員	私原職員の従事する犯罪予防、捜査、被疑者の逮捕の業務等	千円 5,407	1時間につき1,900円
航空業務に従事する職員の手当	安全環境部危機対策・防災課、消防航空事務所等に勤務する職員、警察の職員等	航空機に搭乗し、航空機乗組員として行う業務等	千円 5,407	1時間につき1,900円

⑤時間外勤務手当

支給実績(令和4年度決算)	2,908,572千円
職員1人当たり平均支給年額(令和4年度決算)	459千円
支給実績(令和3年度決算)	2,819,442千円
職員1人当たり平均支給年額(令和3年度決算)	450千円

⑥その他の手当(令和5年4月1日現在)

手当名	内容および支給単価	国の制度との異同	国の制度と異なる内容	支給実績(令和4年度決算)	支給職員1人当たり平均支給年額(令和4年度決算)
管理職手当	管理または監督の地位にある職員に支給 【月額30,600円～126,600円】	同じ		千円 809,765	円 720,432
初任給調整手当	医師・歯科医師および獣医師に支給 【月額2,000円～368,800円】	異なる	獣医師を支給対象としている	千円 579,163	円 2,985,374
扶養手当	扶養親族のある職員に支給 【月額：配偶者、父母等 1人当たり3,500～6,500円、子 1人当たり10,000円】 賃貸住宅に居住する職員に支給 【①家賃が27,000円以下の場合の月額 家賃-16,000円 ②家賃が27,000円を超える場合の月額 11,000円+(家賃-27,000円)/2(上限28,000円)】	同じ		千円 1,326,609	円 243,504
住居手当	11,000円+(家賃-27,000円)/2(上限28,000円)】	同じ		千円 711,437	円 263,300
通勤手当	通勤のため、交通機関を利用し、または交通用具等を利用している職員に支給 【1 電車・バスを利用する場合 運賃等相当額55,000円までは全額支給、それを超える部分は半額支給 2 乗用車等を使用する場合 上を支給 3 特急列車等を利用する場合 特急料金等の半額加算(20,000円を限度) 4 交通機関等と自動車等の併用者が常例として乗継地周辺の駐車場等を利用する場合 駐車料金等加算(3,000円を限度)】	異なる	1 電車・バスを利用する場合 (福井県) 運賃等相当額55,000円を超える部分は半額支給 (国) 運賃等相当額55,000円まで支給 2 乗用車等を使用する場合 (福井県) 上限額なし (国) 上限額31,600円 4 交通機関等と自動車等の併用者が常例として乗継地周辺の駐車場等を利用する場合 (福井県) 駐車料金等加算あり (国) 駐車料金等加算なし	千円 1,237,881	円 95,937
寒冷地手当	公署を異にする異動等に伴い、車居し、配偶者と別居し、車身で生活することを常況とする事となった職員に支給 【基礎額30,000円に住居間の距離に応じた額(最高70,000円)を加算した額】	同じ		千円 85,228	円 308,795
寒冷地手当	寒冷積雪の度合の厳しい地域に勤務する職員に毎年11月から翌年3月まで支給 【月額7,380円～17,800円】	同じ		千円 26,223	円 55,912

特別勤務手当および扶養手当に準ずる手当	1 特別勤務手当 生活の著しく不便な地に所在する公署に勤務する職員に支給 【給料および扶養手当の月額4/100】 2 特別勤務手当に準ずる手当 特別勤務公署等への異動に伴って住居を移転した職員等に異動の日から起算して3年間以内の期間支給 【給料および扶養手当の月額2/100～6/100】	同じ		千円 521,122	円 140,464
休日給	休日等において正規の勤務時間中に勤務することを命ぜられた職員に支給 【1時間につき勤務1時間当たりの給与額の135/100】	同じ		千円 196,700	円 113,783
夜勤手当	正規の勤務時間として深夜に勤務することを命ぜられた職員に支給 【1時間につき勤務1時間当たりの給与額の25/100】	同じ		千円 462,659	円 213,108
管理職手当	管理職手当受給者が週休日および休日等または平日深夜の午前0時から午前5時まで勤務した場合に支給 【勤務1回につき2,000円～12,000円】	同じ		千円 3,080	円 77,000
災害派遣手当	災害応急対策または災害復旧のため国の機関あるいは他の地方公共団体から派遣された職員が住所または居所を離れて福井県の区域に滞在することを要する場合に支給 【1日につき3,970円～6,620円】	同じ		千円 17,376	円 188,870
農林漁業普及指導員手当	農林漁業等の普及指導事業に従事する職員に支給【月額16,000円】			千円 445,169	円 59,530
養務教育等教員特別手当	養務教育師範学校に勤務する教育職員に支給 【2,000円～8,000円】				

(6) 特別職の報酬等の状況 (令和5年4月1日現在)

区分	分	給料月額等
給料	知事	1,300,000円
	副知事	1,020,000円
報酬	議長	910,000円
	副議長	860,000円 780,000円
期末手当	知事	(令和4年度支給割合) 3.30月分
	副知事	(令和4年度支給割合) 3.30月分
退職手当	知事	(算定方式) (1期の手当額) (支給時期) 130万円×在職月数×0.60 37,440,000円 (退職時)
	副知事	102万円×在職月数×0.45 22,032,000円 (退職時)

(注) 退職手当の「1期の手当額」は、4月1日現在の給料月額および支給率に基づき、1期(4年=48月)勤めた場合における退職手当の見込額です。

(7) 公営企業職員の状況

①工業用水道事業

ア 職員給与費の状況

(ア) 決算

区分	総費用	純損益 または 実質収支	職員給与費	総費用に占める 職員給与費比率	(参考) 令和3年度の総費用に 占める職員給与費比率
令和4年度	A 千円	千円	B 千円	B/A %	10.2 %
	624,659	132,122	70,304	11.3	

(イ) 予算

区分	職員数	給与				1人当たり給与費
		給料	職員手当	期末・勤勉手当	計	
令和5年度	A 9	千円	千円	千円	千円	千円
		33,824	7,932	13,131	54,887	6,099

(注) 1 職員手当には退職給与金を含んでいません。

2 給与費および1人当たり給与費は当初予算の額です。

(ウ) 特記事項

なし

イ 職員の平均年齢、基本給および平均月収額の状況 (令和5年4月1日現在)

区分	平均年齢	基本給	平均月収額
福井県	38.0歳	338,813円	444,021円

(注) 平均月収額には、期末・勤勉手当等を含んでいません。

ウ 職員の手当の状況

(ア) 期末手当・勤勉手当

	福井県	県
1人当たり平均支給額 (令和4年度)	1,263千円	
(令和4年度支給割合)		
期末手当	勤勉手当	
特定幹部職員	2.00月分	2.40月分
特定幹部職員以外	2.40月分	2.00月分
	(1.35)月分	(0.95)月分

(加算措置の状況)

職制上の段階、職務の級等による加算措置

・役職加算 5~20%

・管理職加算 15~25%

(注) ()内は、再任用職員に係る支給割合です。

(イ) 退職手当(令和5年4月1日現在)

福井県		一般行政職	
(支給率)	自己都合 勲奨・定年	(支給率)	自己都合 勲奨・定年
勤続20年	19.6695月分 24.586875月分	勤続20年	19.6695月分 24.586875月分
勤続25年	28.0395月分 33.27075月分	勤続25年	28.0395月分 33.27075月分
勤続35年	39.7575月分 47.709月分	勤続35年	39.7575月分 47.709月分
最高限度額	47.709月分 47.709月分	最高限度額	47.709月分 47.709月分
その他の加算措置	定年前早期退職特別措置(2%~20%加算)	その他の加算措置	定年前早期退職特別措置(2%~4.5%加算)
1人当たり平均支給額	—千円	—千円	—千円

(注) 退職手当の1人当たり平均支給額は、前年度の退職者が3人以下のため記載していません。

(ウ) 地域手当(令和5年4月1日現在)

支給実績(令和4年度決算)			
支給職員1人当たり平均支給年額(令和4年度決算)	支給率	支給対象職員数	一般行政職の制度(支給率)
福井市	1.4%	7人	1.4%
福井市を除く福井県内	1.4%	3人	1.4%

(エ) 特殊勤務手当(令和5年4月1日現在)

支給実績(令和4年度決算)		104千円	
支給職員1人当たり平均支給年額(令和4年度決算)		14,920円	
職員全体に占める手当支給職員の割合(令和4年度)		17.1%	
手当の種類(手当数)			
手当の名称	主な支給対象業務	支給実績(4年度決算)	左記職員に対する支給単価
職員	勤務公署以外の場所において行う、土地の取得、土地の取得に伴う物件の移転等の交渉	千円 0	1日につき810円~1,210円
職員	管理者の管理する送水施設に薬剤等異常な自然現象により重大な災害が発生した場合等にを行う巡回監視、応急作業等の作業	千円 3	1日につき710円~1,620円
職員	地上もしくは水面に10メートル以上の足場の不安定な箇所等において行う調査、測量等の作業	千円 81	1日につき300円
職員	道路上で交通を遮断することなく行う道路の維持修繕、調査、測量等の作業	千円	1日につき300円
職員	本路内で行う調査、測量等	千円	1日につき450円
職員	橋脚の基礎工事その他港灣、河川等における工事において、水面下で行う調査、測量等の作業	千円	1日につき300円
職員	落石、地すべり、資材の落下等の危険等を伴う現場で行う調査、測量等の作業	千円	1日につき300円
職員	湖上において船舶に乗船して行う調査、測量等の作業	千円	1日につき300円
職員	湖上の配電線路または機器の保守、調査、監督等の作業	千円	1日につき300円
職員	水門の保守、点検、操作等の作業	千円	1日につき340円
職員	特に危険性を有する業務を取り扱う作業	千円 19	1日につき250円
職員	人体に有害な物質の発生を伴う業務	千円 19	1日につき250円

(オ) 時間外勤務手当

支給実績(令和4年度決算)		1,297千円	
職員1人当たり平均支給年額(令和4年度決算)		130千円	
支給実績(令和3年度決算)		1,568千円	
職員1人当たり平均支給年額(令和3年度決算)		174千円	

(注) 時間外勤務手当には、休日給を含んでいます。

(カ) その他の手当(令和5年4月1日現在)

手当名	内容	一般行政職の制度との異同	一般行政職の制度と異なる内容	支給実績(令和4年度決算)	支給職員1人当たり平均支給年額(令和4年度決算)
管理職手当	および	異同		—千円	—円
扶養手当				—千円	—円
住居手当				—千円	—円
通勤手当				1,655千円	165,505円
単身赴任手当				0千円	0円
特地域勤務手当および特地域勤務手当に準ずる手当			一般行政職と同じ	0千円	0円
寒冷地手当				0千円	0円
休日給				62千円	12,371円
夜間勤務手当				0千円	0円
宿日直手当				—千円	—円
管理職員特別勤務手当				0千円	0円

(注) 管理職手当、扶養手当、住居手当および宿日直手当は、支給対象者が3人以下のため支給実績等を記載していません。

②水道事業

ア 職員給与費の状況

(ア) 決算		純損益または実質収支		職員給与費		総費用に占める職員給与費比率		(参考) 令和3年度の総費用に占める職員給与費比率	
区分	総費用	純損益または実質収支	職員給与費	総費用に占める職員給与費比率	職員給与費	職員給与費比率	B/A	令和3年度の総費用に占める職員給与費比率	6.7
令和4年度	千円 2,884,132	千円 293,666	千円 213,835	% 7.4	千円 213,835	% 7.4	% 7.4	% 7.4	% 6.7

(イ) 予算

区分	職員数	給与				1人当たり給与費
		給料	職員手当	期末・勤勉手当	計	
令和5年度	A 21	千円 91,500	千円 21,416	千円 37,250	千円 150,166	千円 7,151

(注) 1 職員手当には退職給与金を含んでいません。
2 給与費および1人当たり給与費は当初予算の額です。

(ウ) 特記事項
なし

イ 職員の平均年齢、基本給および平均月収額の状況(令和5年4月1日現在)

区分	平均年齢	基本給	平均月収額
福井県	45.4歳	417,034円	570,509円

(注) 平均月収額には、期末・勤勉手当等を含んでいます。

ウ 職員の手当の状況

(ア) 期末手当・勤勉手当

福井県		1人当たり平均支給額(令和4年度)	
(令和4年度支給割合)		1,842千円	
特定幹部職員	期末手当 2.00月分	勤勉手当 2.40月分	2,40月分
特定幹部職員以外	2.40月分	2.00月分	2,00月分
(加算措置の状況)		(0.95)月分	
職制上の段階、職務の級等による加算措置			
・ 役職加算 5~20%			
・ 管理職加算 15~25%			

(注) ()内は、再任用職員に係る支給割合です。

(イ) 退職手当(令和5年4月1日現在)

福井県		一般行政職	
(支給率)	自己都合 勤奨・定年	(支給率)	自己都合 勤奨・定年
勤続20年	19.6695月分 24.586875月分	勤続20年	19.6695月分 24.586875月分
勤続25年	28.0395月分 33.27075月分	勤続25年	28.0395月分 33.27075月分
勤続35年	39.7575月分 47.709月分	勤続35年	39.7575月分 47.709月分
最高限度額	47.709月分 47.709月分	最高限度額	47.709月分 47.709月分
その他の加算措置	定年前早期退職特別措置(2%~20%加算)	その他の加算措置	定年前早期退職特別措置(2%~45%加算)
1人当たり平均支給額	千円 -千円	1人当たり平均支給額	千円 -千円

(注) 退職手当の1人当たり平均支給額は、前年度の退職者が3人以下のため記載していません。

(ウ) 地域手当(令和5年4月1日現在)

支給実績(令和4年度決算)		1,321千円	
支給職員1人当たり平均支給年額(令和4年度決算)	57,428円	支給対象職員数	一般行政職の制度(支給率)
支給対象地域	支給率	福井市	9人
福井市	1.4%	福井市以外の福井県内	12人
福井市以外の福井県内	1.4%		1.4%

(イ) 特殊勤務手当(令和5年4月1日現在)

支給実績(令和4年度決算)		188千円	
支給職員1人当たり平均支給年額(令和4年度決算)	18,831円	職員全体に占める手当支給職員の割合(令和4年度)	24.4%
手当の種類(手当数)	1		
手当の名称	主な支給対象業務	支給実績(4年度決算)	左記職員に対する支給単価
職員	勤務公費以外の場所において行う、土地の取得、土地の取得に伴う物件の移転等の交渉	千円	1日につき810円~1,210円
職員	管理者の管理する送水施設に豪雨等異常な自然現象により重大な災害が発生した場合等を行う巡回監視、応急作業等の作業	千円	22
職員	地上もしくは水面上10メートル以上の足場の不安定な箇所等において行う調査、測量等の作業	千円	1日につき300円
職員	道路上で交通を遮断することなく行う道路の維持修繕、調査、測量等の作業	87	1日につき300円
職員	本路内で行う調査、測量等	1日につき450円	1日につき300円
職員	橋脚の基礎工事その他港湾、河川等における工事において、水面下で行う調査、測量等の作業	1日につき300円	1日につき300円
職員	落石、地すべり、資材の落下等の危険等を伴う現場で行う調査、測量等の作業	1日につき300円	1日につき300円
職員	湖上において船舶に乗りこいで行う調査、測量等の作業	1日につき300円	1日につき300円
職員	高圧の配電線路または機器の保守、調査、監督等の作業	1日につき340円	1日につき340円
職員	水巾の保守、点検、操作等の作業	千円	1日につき230円
職員	特に危険性を有する業務を取り扱う作業	74	1日につき230円
職員	人体に有害な物質の発生を伴う業務		

(エ) 時間外勤務手当

支給実績（令和4年度決算）	4,691千円
職員1人当たり平均支給年額（令和4年度決算）	235千円
支給実績（令和3年度決算）	3,137千円
職員1人当たり平均支給年額（令和3年度決算）	149千円

（注）時間外勤務手当には、休日給を含んでいません。

(カ) その他の手当（令和5年4月1日現在）

手当名	内容 および 支給単価	一般行政職 の制度との 異同	一般行政職 の制度と異 なる内容	支給実績 （令和4年度決算）	支給職員1人当たり 平均支給年額 （令和4年度決算）
管理職手当				3,449千円	874,800円
扶養手当				3,196千円	199,750円
住居手当				—千円	—円
通勤手当				3,227千円	146,693円
単身赴任手当				0千円	0円
特勤勤務手当および特勤勤務手当に準ずる手当			一般行政職と同じ	0千円	0円
寒冷地手当				0千円	0円
休日給				—千円	—円
夜間勤務手当				0千円	0円
宿日直手当				48千円	8,067円
管理職員特別勤務手当				0千円	0円

（注）住居手当および休日給は、支給対象者が3人以下のため支給実績等を記載していません。

③各地造成事業

ア 職員給与と費の状況

(イ) 決算

区分	総費用	純損益 または 実質収支	職員給与と費	総費用に占める 職員給与と費比率	(参考) 令和3年度の総費用に 占める職員給与と費比率
令和4年度	0千円	130,285千円	34,377千円	—%	—%

（注）職員給与と費は資本的支出に計上しており、総費用の外数です。このため職員給与と費比率を算出していません。

(ロ) 予算

区分	職員数	給与と費			1人当たり給与と費 B/A	
		給料	職員手当 期末・勤続手当	計		
令和5年度	5	17,083千円	6,141千円	3,425千円	26,649千円	5,330千円

（注）1 職員手当には退職給与金を含んでいません。

2 給与費および1人当たり給与と費は当初予算の額です。

(ハ) 特記事項

なし

イ 職員の平均年齢、基本給および平均月収額の状況（令和5年4月1日現在）

区分	平均年齢	基本給	平均月収額
福井県	39.4歳	330,511円	443,828円

（注）平均月収額には、期末・勤続手当等を含んでいません。

ウ 職員の手当の状況

(イ) 期末手当・勤続手当

	福井県	他県
1人当たり平均支給額（令和4年度）		1,360千円
（令和4年度支給割合）		
期末手当	2.00月分	2.40月分
特定幹部職員	2.40月分	2.00月分
特定幹部職員以外	(1.35)月分	(0.95)月分
（加算措置の状況）		
職制上の段階、職務の級等による加算措置		
・役職加算	5～20%	
・管理職加算	15～25%	

（注）（ ）内は、再任用職員に係る支給割合です。

(イ) 退職手当(令和5年4月1日現在)

福 井 県		一 般 行 政 職	
(支給率)	自己都合 勤続・定年	(支給率)	自己都合 勤続・定年
勤続20年	19.6695月分 24.586875月分	勤続20年	19.6695月分 24.586875月分
勤続25年	28.0395月分 33.27075月分	勤続25年	28.0395月分 33.27075月分
勤続30年	39.7575月分 47.709月分	勤続30年	39.7575月分 47.709月分
最高限度額	47.709月分	最高限度額	47.709月分
その他の加算措置	定年前早期退職特例 措置(2%~20%加算)	その他の加算措置	定年前早期退職特例 措置(2%~45%加算)
1人当たり平均支給額	一千円		

(注) 退職手当の1人当たり平均支給額は、前年度の退職者が3人以下のため記載していません。

(ウ) 地域手当(令和5年4月1日現在)

支 給 実 績 (令和4年度決算)		241千円
支給職員1人当たり平均支給年額(令和4年度決算)		48,235円
支給対象地域	支給率	支給対象職員数
福井市	1.4%	5人
		1.4%

(エ) 特殊勤務手当(令和5年4月1日現在)

支給実績(令和4年度決算)		— 円
支給職員1人当たり平均支給年額(令和4年度決算)		— 円
職員全体に占める手当支給職員の割合(令和4年度)		— %
手当の種類(手当数)		1
手当の名称	主な支給対象職員	主な支給対象業務
(7)の①のウの(エ)に同じ		左記職員に対する支給単価

(注) 支給実績等は、支給対象者が3人以下のため記載していません。

(オ) 時間外勤務手当

支 給 実 績 (令和4年度決算)		854千円
職員1人当たり平均支給年額(令和4年度決算)		171千円
支給実績(令和3年度決算)		2,031千円
職員1人当たり平均支給年額(令和3年度決算)		339千円

(注) 時間外勤務手当には、休日給を含んではいません。

(カ) その他の手当(令和5年4月1日現在)

手当名	内容	一般行政職の制度との異なり	支給実績(令和4年度決算)	支給職員1人当たり平均支給年額(令和4年度決算)
管理職手当	および支給単価	異同	0千円	0円
扶養手当	一般行政職と同じ			
住居手当			— 千円	— 円
通勤手当			354千円	70,848円
単身赴任手当			0千円	0円

特地域勤務手当および特地域勤務手当に準ずる手当	0千円	0円
寒冷地手当	0千円	0円
休日給	— 千円	— 円
夜間勤務手当	0千円	0円
宿日直手当	— 千円	— 円
管理職員特別勤務手当	0千円	0円

(注) 扶養手当、住居手当、休日給および宿日直手当は、支給対象者が3人以下のため支給実績等を記載していません。

④下水道事業

ア 職員給与費の状況

(ア) 決算

区分	総費用 A	純損益 または 実質収支	職員給与費 B	総費用に占める 職員給与費比率 B/A	(参考)	
					令和3年度の総費用に 占める職員給与費比率	%
令和4年度	千円 1,058,356	千円 98,309	千円 52,643	% 5.0	% 5.8	

(イ) 予算

区分	職員数 A	給与		与費		1人当たり給与費 B/A
		給料 千円	職員手当 千円	期末・勤勉手当 千円	計 千円	
令和5年度	6	22,492	5,816	8,816	37,124	6,187

(注) 1 職員手当には退職給与金を含んでいません。

2 給与費および1人当たり給与費は当初予算の額です。

(ウ) 特記事項

なし

イ 職員の平均年齢、基本給および平均月収額の状況(令和5年4月1日現在)

区分	平均年齢	基本給	平均月収額
福井県	40.0歳	359,090円	492,604円

(注) 平均月収額には、期末・勤勉手当等を含んでいます。

ウ 職員の手当の状況

(ア) 期末手当・勤勉手当

	福井	県
1人当たり平均支給額(令和4年度)	1,602千円	
(令和4年度支給割合)	期末手当	勤勉手当
特定幹部職員	2.00月分	2.40月分
特定幹部職員以外	2.40月分	2.00月分
(加算措置の状況)	(0.95)月分	
職制上の段階、職務の級等による加算措置		
・ 役職加算	5~20%	
・ 管理職加算	15~25%	

(注) ()内は、再任用職員に係る支給割合です。

(イ) 退職手当(令和5年4月1日現在)

福井県		一般行政職	
(支給率)	自己都合 勤続20年 勤続25年 勤続35年 最高限度額 その他の加算措置	(支給率)	自己都合 勤続20年 勤続25年 勤続35年 最高限度額 その他の加算措置
1人当たり平均支給額	—千円	—千円	—千円

(注) 退職手当の1人当たり平均支給額は、前年度の退職者が3人以下のため記載していません。

(ウ) 地域手当(令和5年4月1日現在)

支給実績(令和4年度決算)	支給率	支給対象職員数	一般行政職の制度(支給率)
支給職員1人当たり平均支給年額	1.4%	2人	1.4%
福井市	1.4%	2人	1.4%
福井市を除く福井県内	1.4%	4人	1.4%

(エ) 特殊勤務手当(令和5年4月1日現在)

支給実績(令和4年度決算)	支給率	支給対象職員数	一般行政職の制度(支給率)
支給職員1人当たり平均支給年額	—円	—	—%
職員全体に占める手当支給職員の割合(令和4年度)	—%	—	—%
手当の種類(手当数)	1	1	1
手当の名称	主な支給対象職員	主な支給対象業務	左記職員に対する支給単価
(7)の①のウの(エ)に同じ			

(注) 支給実績等は、支給対象者が3人以下のため記載していません。

(オ) 時間外勤務手当

支給実績(令和4年度決算)	支給率	支給対象職員数	一般行政職の制度(支給率)
職員1人当たり平均支給年額	452千円	75千円	75千円
支給実績(令和3年度決算)	974千円	139千円	139千円

(カ) その他の手当(令和5年4月1日現在)

手当名	内容	一般行政職の制度との異なり	支給実績(令和4年度決算)	支給職員1人当たり平均支給年額(令和4年度決算)
管理職手当	おおよび支給単価	異なり	—千円	—円
扶養手当	一般行政職と同じ	なり	917千円	229,125円

住居手当	— 千円	— 円
通勤手当	1,096 千円	182,443 円
単身赴任手当	0 千円	0 円
特勤勤務手当および特勤勤務手当に準ずる手当	0 千円	0 円
寒冷地手当	0 千円	0 円
休日給	— 千円	— 円
夜間勤務手当	0 千円	0 円
宿日直手当	0 千円	0 円
管理職員特別勤務手当	0 千円	0 円

(注) 管理職手当、住居手当および休日給は、支給対象者が3人以下のため支給実績等を記載していません。

4 職員の勤務時間その他の勤務条件の状況

(1) 勤務時間の状況

令和4年度の職員の勤務時間は原則として次の表のとおりです。

勤務時間	8 : 30 ~ 17 : 15
休憩時間	12 : 00 ~ 13 : 00

(注) 公務の運営上の事情により特別の形態によって勤務する必要のある職員は、上記以外の勤務時間の割振りによります。

(2) 休暇制度の状況

令和4年度の職員の主な休暇制度の状況は次の表のとおりです。

なお、職員の休暇等については、福井県職員等の勤務時間、休暇等に関する条例や施行規則等で定められています。

区分	期間	令和4年度の取得状況		
		知事部局等	教育委員会	警察本部
年次休暇	1年あたり20日 (1会計年度あたり最大20日)	平均11.6日 (6.3日)	平均12.2日	平均12.8日 (4.1日)
		取得日数		
夏季休暇	5日以内(3日以内)	平均4.6日 (2.6日)	平均4.8日	平均5.0日 (2.0日)
		取得者		
ボランティア休暇	5日以内 ただし、東日本大震災に際し災害救助法が適用された市町村において被災者を支援する活動を行う場合 7日以内	0人	33人	2人
		取得者		
病欠休暇	90日以内(10日以内) ただし、悪性新生物など人事委員会が定める疾病により療養を要する場合 180日以内 結核性疾患により長期の療養を要する場合 1年以内	180人 (4人)	263人	57人 (0人)
		取得者		
介護休暇	配偶者、父母、子どもなどを介護する必要がある場合、連続する6月(93日)の期間内において必要と認める期間	5人 (0人)	8人	4人 (0人)
		取得者		

(注) 1 表中「知事部局等」は、知事部局、監査委員事務局、人事委員会事務局、労働委員会事務局、議会局を含みます。(以下同じ)

- ()内は、会計年度任用職員(コルタイム)に係る休暇の状況を記載しています。
- 年次休暇、夏季休暇、ボランティア休暇については、1年単位で付与されるため、令和4年(R4.1.1~R4.12.31)の取得状況を記載しています。ただし、会計年度任用職員の年次休暇は、任用時期および任用期間によって付与日数が異なるため、任用年度単位(R4.4.1~R5.3.31)の取得状況を記載しています。
- 病欠休暇、介護休暇の取得者数は、令和4年度中に休暇を開始した者の人数を記載しています。

5 職員の休業に関する状況

(1) 休業制度の状況

令和4年度の職員の主な休業制度の状況は次の表のとおりです。

なお、職員の休業については、福井県職員の育児休業等に関する条例や福井県職員の自己啓発等休業に関する条例等で定められています。

区分	期間	令和4年度の取得状況			
		知事部局等	教育委員会	警察本部	計
育児休業	最長で子が3歳（2歳）に達する日までの期間	計	150人/177人 (1人)	182人/301人 (—)	77人/137人 (—)
		男	64人/91人 (—)	22人/141人 (—)	54人/114人 (—)
		女	86人/86人 (1人)	160人/160人 (—)	23人/23人 (—)
自己啓発等休業	大学等課程の履修 二年 ただし、大学院の課程またはこれに相当する外国の大学の課程であつて、その修業年限が二年を超え三年を超えない場合 三年 国際貢献活動 三年		0人	0人	0人
		取得者		0人	0人
配偶者同行休業	職員の配偶者が六月以上外国に滞在し、職員がそれに同行する場合 三年		0人	0人	0人
	取得者		0人	0人	

(注) 1 育児休業、自己啓発等休業、配偶者同行休業の取得者数は、令和4年度中に休業を開始した者の人数を記載しています。

2 () 内は、フルタイムの会計年度任用職員に係る休業制度の状況を記載しています。

6 職員の分限および懲戒処分の状況

(1) 分限処分の状況

分限処分とは、公務の能率の維持およびその適正な運営の確保の観点から、職員がその職責を十分に果たすことができないうちに場合に行う処分のことです。

令和4年度に分限処分の状況は、次の表のとおりです。

区分	降任	免職	休職	降給	計
知事部局等	0人	1人	69人	0人	70人
教育委員会	0人	0人	60人	0人	60人
警察本部	0人	0人	14人	0人	14人
計	0人	1人	143人	0人	144人

(注) 令和4年度中に分限処分を受けた職員数を記載しています。

(2) 懲戒処分の状況

懲戒処分とは、職務上の義務違反など公務員としてふさわしくない非行がある場合に行う処分のことです。

令和4年度に懲戒処分の状況は、次の表のとおりです。

区分	戒告	減給	停職	免職	計
知事部局等	1人	3人	0人	1人	5人
教育委員会	13人	2人	2人	3人	20人
警察本部	0人	0人	1人	1人	2人
計	14人	5人	3人	5人	27人

(注) 令和4年度中に懲戒処分を受けた職員数を記載しています。

7 職員の服務の状況

職員の服務については、その根本基準として、「すべて職員は、全体の奉仕者として公共の利益のために勤務し、且つ、職務の遂行に当たっては、全力を挙げてこれに専念しなければならない。」とされています（法第30条）。

さらに、次のような義務、禁止および制限事項が定められています。

- 法令等及び上司の職務上の命令に従う義務（法第32条）
- 信用失墜行為の禁止（法第33条）
- 秘密を守る義務（法第34条）
- 職務に専念する義務（法第35条）
- 政治的行為の制限（法第36条）
- 争議行為等の禁止（法第37条）
- 営利企業等の従事制限（法第38条）

(1) 職務専念義務免除の状況

職務に専念する義務とは、「職員は、法律又は条例に特別の定めがある場合を除く外、その勤務時間及び職務上の注意力のすべてをその職務遂行のために用い、当該地方公共団体がなすべき責を負うる職務のみに従事しなければならない。」（法第35条）とするものです。福井県職員の職務に専念する義務の特例に関する条例および職務に専念する義務の特例を定める規則（以下「規則」という。）でその免除が限定的に認められています。

令和4年度の職務専念義務免除の状況は、次の表のとおりです。

区分	事由	令和4年度の承認件数		
		知事部局等	教育委員会	警察本部
規則第2条第1項	果行政と密接な関係を有し、果が指導育成を行うことを必要とする団体の事務に従事する場合	236件	476件	0件
規則第2条第2項	教育に関する他の事業または事務に従事する場合（教育公務員特例法第17条第1項）	0件	1,645件	0件
規則第2条第3項	当該地方公共団体の特別職としての職を兼ね、その職に属する事務を行う場合	0件	0件	0件
規則第2条第4項	地方公共団体の当局に対し不満を表明し、または意見を申し出る場合（地方公務員法第55条第11項）	0件	0件	0件
規則第2条第5項	不利益処分に関する審査の請求者または勤務条件に関する措置の要求者として出頭した場合	0件	0件	0件
規則第2条第6項	職務に関連のある国家公務員または他の地方公共団体の公務員としての職を兼ね、その職に属する事務を行う場合	0件	0件	0件
規則第2条第7項	前各号に掲げるもののほか、人事委員会が特に認める場合	127件 (127件)	405件 (330件)	148件 (147件)

(注) 1 令和4年度中に職務専念義務免除申請を承認された件数を記載しています。
2 () 内は、新型コロナウイルス感染症に係る職務専念義務免除申請を承認された件数を記載しています。

(2) 営利企業等従事許可の状況

営利企業等の従事制限とは、「職員は、任命権者の許可を受けなければ、営利を目的とする私企業を営むことを目的とする会社その他の団体の役員等を兼ね、若しくは自ら営利を目的とする私企業を営み、又は報酬を得ていかなる事業若しくは事務にも従事してはならない。」（法第38条）とするものです。営利企業等の従事制限に関する規則で許可の基準等が定められており、その許可が限定的に認められています。

令和4年度の営利企業等従事許可の状況は、次の表のとおりです。

(営利企業等の従事制限に関する規則第3条)	許可の基準		
	知事部局等	教育委員会	警察本部
次のいずれにも該当しないと認める場合 <ul style="list-style-type: none"> • 職員の占めている職務と当該営利企業との間に特別な利害関係があって、それにより不当な結果を生じ、または生じるおそれのある場合 • 職務の遂行に支障のある場合 • その他公務員として適当でないと認められる場合 	20件	13件	8件

(注) 令和4年度中に営利企業等従事を許可された件数を記載しています。

8 職員の退職管理の状況

(1) 退職管理の状況
改正地方公務員法および福井県職員の退職管理に関する条例が平成28年4月1日に施行され、再就職者による職員への働きかけの規制や、再就職情報の届出の義務付け等を行なっています。なお、これらの規制等は、施行日以前に退職した元職員にも適用されています。

①職員への働きかけの規制

再就職した元職員による現職職員への働きかけ（再就職先と県との間の契約・処分等に関する要求や依頼）は、退職後2年間禁止されています（法第38条の2、条例第2条）。なお、規制対象および禁止行為は下表のとおりです。

規制対象	禁止行為
全ての再就職者	退職前5年間の職務に関する働きかけ
部長級の職に就いていた再就職者	退職前5年より前に部長級の職に就いていたときの職務に関する働きかけ
次長級・課長級の職に就いていた再就職者	退職前5年より前に次長級・課長級の職に就いていたときの職務に関する働きかけ
警察官の職であって、警察本部の参事官・課長およびこれらと同程度の職に就いていた再就職者	退職前5年より前に警察本部の参事官・課長およびこれらと同程度の職に就いていたときの職務に関する働きかけ
県立学校の校長の職に就いていた再就職者	退職前5年より前に校長の職に就いていたときの職務に関する働きかけ

(注) 複数の規制対象に該当する場合には、該当するすべての禁止行為が適用されます。

②再就職情報の届出の義務付け

管理職員が在職中に営利企業等へ再就職することを約束した場合や、元管理職員が退職後2年間のうちに再就職した場合には、任命権者への届出を義務付けています（法第38条の6、条例第3条、第4条）。

また、知事部局等および教育委員会においては、元一般職員であっても、県の発注する公共工事の入札参加資格を有する営利企業等に再就職した場合には、任命権者への届出を要綱により義務付けています。

これらの届出の内容については、県のホームページにおいて、退職後2年間公表されます。
<https://www.pref.fukui.lg.jp/doc/jinjisaisishushokukouhkyou04.html>

9 職員の研修の状況

(1) 研修の状況

職員には、その勤務能力の発揮および増進のために、研修を受ける機会が与えられなければならないとされています（法第39条）。令和4年度の職員の研修の状況については、次の表のとおりです。

①知事部局等

区分	研修名	研修期間	受講者数
職員一般研修	県新規採用職員研修（前期Ⅰ）	1日	146人
	県新規採用職員研修（前期Ⅱ）	6日	158人
	県新規採用職員研修（中期）	4日	134人
	県新規採用職員研修（後期）	4日	129人
	新規採用職員研修（医療技術職）	2日	58人
	県採用3年目研修	4日	134人
	県採用5年目研修	2日	106人
	スナーズ1研修	3日	104人
	スナーズ2研修	2日	121人
	県再任用研修	0.5日	38人
	トレーナー研修（前期）	1日	137人
	トレーナー研修（後期）	1日	119人
マネジメント研修	グループリーダー育成研修	2日	35人
	新任主任研修	4日	150人
	課長補佐研修	1日	43人
	参事級研修	1日	52人
	課長級研修	1日	44人
	客観的・論理的思考法研修	1日	11人
	発想力を高める水平思考研修	1日	19人
	ふくい政策デザイン研修	1日	15人
	企画力向上研修	1日	8人
	SDGsと地方創生研修	1日	8人
	地方自治体におけるAI・IoTの活用研修	1日	35人
	政策提案に活かすための経済・統計の基礎知識研修	1日	2人
パワーアップ研修	プレゼンテーション研修	1日	6人
	折衝・交渉力強化研修	1日	11人
	住民協働研修	1日	2人
	文章力向上研修	0.5日	34人
	ケレーム対応研修	1日	22人
	セルフマネジメント研修	1日	10人
	コーチングと部下育成	1日	17人
	若手職員とのコミュニケーション・指導法研修	1日	8人
	ダイバーシティ研修	0.5日	15人
	新しい働き方への対応研修	0.5日	43人
	事業スクラップ研修	0.5日	12人

	地方公会計と財務諸表の作り方・読み方研修	2日	8人
	地方財政制度研修(地方債等資金調達)	0.5日	8人
	民法研修(総則)	2日	6人
	行政法研修	1日	12人
	政策法務研修	0.5日	13人
	訴訟法務研修	1日	9人
	女性スキルアップ研修①(後輩指導の実践)	0.5日	12人
	女性スキルアップ研修②(公私の転機を乗りこえるポイント)	1日	11人
	女性スキルアップ研修③(判断力向上)	1日	12人
	英語実務研修	1日	1人
	eラーニング 説明力向上研修	0.5日	73人
	eラーニング 資料作成力向上研修	0.5日	94人
	eラーニング 地方自治法・地方公務員法の基礎	0.5日	27人
	eラーニング ハラスメント研修	0.5日	12人
	ふくいをもっとおもしろく	0.5日	23人
	県・市町・民間企業合同研修会	3日	8人
	人事評価制度研修(一次評価者)	1日	68人
	人事評価制度研修(二次評価者)	1日	33人
	秘書研修	1日	3人
	eラーニング実践研修	0.5日	25人
	「クレド」による仕事の進め方改革研修	12回	446人
	キャリアアップ研修	1日	20人
	語学研修(英語上級)	30回	7人
	語学研修(英語中級)	30回	6人

- (注) 1 職員一般研修とは、年齢階層ごとの役割変化に応じて、必要な知識、技能等を修得させるための研修です。
- 2 eラーニング研修とは、管理・監督の立場にある職員に対して、それぞれの職務に応じて必要な知識、技能等を修得させるための研修です。
- 3 eラーニング研修とは、職務遂行上必要な専門知識の修得や技能の向上を図るための全職員を対象とした研修です。
- 4 特別研修とは、高い専門性と政策立案能力を身に付けた職員の育成を図るための研修です。

②教育委員会

区分	研修名	研修期間		受講者数		
		研修期間	研修期間			
指 定 研 修	基本研修	若手教員研修	初任者研修 2年目研修 3年目研修	校外研修 校外研修 校外研修	14日 180時間程度 5日	187人 171人 192人
		幼稚園・幼児連携型認定こども園 新規採用教員研修	園外研修 園内研修	6日 5日	118人	
		中堅教諭等資質向上研修	校外研修 校内研修	8日 10日程度	156人	
	職務研修	新任校長研修	校外研修	3日	65人	
		新任教頭研修	校外研修	3日	79人	
		臨時任用講師研修	校外研修 校内研修	6日程度 2.5時間程度	72人	
		eラーニング研修	校外研修	3日	40人	
		小学校の各教科に関する研修	8講座	259人		
		中学校の各教科に関する研修	4講座	102人		
		高等学校の各教科に関する研修	6講座	89人		
専 門 研 修	教科別研修	その他(校種を超えた研修)	9講座	191人		
		小学校の各教科に関する研修	16講座	860人		
		中学校の各教科に関する研修	19講座	503人		
		高等学校の各教科に関する研修	18講座	711人		
		その他(校種を超えた研修)	6講座	322人		
		総合・探求	3講座	106人		
		授業改善	14講座	1839人		
		学級経営・教育相談	21講座	2639人		
		情報教育	8講座	679人		
		社会人基礎力	2講座	759人		
通 信 型 研 修	教科外の 課題等に 関する研修	学校改善	11講座	832人		
		組織経営(管理職)	9講座	413人		
		特別支援	4講座	229人		

- (注) 1 指定研修とは、教職経験年数や職能により受講対象者を指定して行う研修です。
- 2 専門研修とは、2年目研修受講者、中堅教諭等資質向上研修受講者を中心に、それぞれのキャリアに応じた教科等の指導力を向上させるための研修です。
- 3 通信型研修とは、教員として求められる基礎的・基本的な知識・技能の習得を目的として、オンライン上で自分のペースに合わせて必要に応じて何度でも視聴できる研修です。指定研修や専門研修の事前研修としても位置付けています。

③警察本部

区分	研修名	研修期間	受講者数
警察本部	警察運営課	2週	10人
	警部任用科本課程	2月	18人
	警部任用科特別短期課程	2週	2人
	課長補佐任用科	2週	4人
	教官養成科	1月	3人
	専科	1週から3週	27人
	指定職種任用科	1週から2週	5人
	研究科	1月	1人
	特別捜査幹部科	3週	2人
	特別捜査幹部研修所	特別捜査幹部科	3週
取調へ技能総合研究・研修センター	取調へ技術・捜査指揮研修科	1週	1人
国際警察センター	捜査実務研修科	1週から2週	2人
	国際捜査研究科	2週	1人
	語学研修科	2週、1年	2人
サイバーセキュリティ研究・研修センター	サイバー捜査研修科	1週から1月	6人
財務捜査研修センター	財務捜査研修科	1週	4人
	警部補任用科	1月半	24人
	巡査部長任用科	1月	47人
	係長任用科	2週	1人
管区警察学校	主任任用科	2週	4人
	専科	1日から1月	48人
	初任科	半年、10月	66人
	警察行政職員初任科	4週	8人
県学校	初任補修科	2月、3月	66人
	警部補任用科	2週	6人
	巡査部長任用科	2週	6人
	部門別任用科	1週から1月	45人
	専科	1週から2週	245人

- (注) 1 初任科とは、新たに採用された警察官および職員にその職務の遂行に必要な基礎的な知識および技能を修得させるための研修です。
- 2 初任補修科とは、初任科および職場での実習を終了した警察官に対し、知識・技能を総合的に発展進化させ、体力・気力を充実させるための研修です。
- 3 任用科とは、上位職に昇任または昇任が予定されている警察官および職員に、その職務の執行に必要な知識および技能を修得させるための研修です。また、各部門に新たに配置され、または配置予定の警察官に、その職務の執行に必要な知識および技能を修得させるための研修です。
- 4 専科とは、警察官および職員に、専門的な知識および技能を修得させるための研修です。

10 職員の福祉および利益の保護の状況

(1) 福利厚生生の状況

地方公共団体は、職員の保健、元氣回復その他厚生に関する事項について計画を樹立し、これを実施しなければならぬとされています(法第42条)。
令和4年度の福利厚生生の状況は次の表のとおりです。

区分	主な内容	事業費(単位:千円)		
		知事部局等	教育委員会	警察本部
厚生事業	人間ドック事業 生活習慣病検診 その他の健康づくり推進事業等	66,946	48,549	34,568
補助事業	職員互助会等の補助 (健康増進事業等)	0	0	0
計		66,946	48,549	34,568

(2) 共済制度の状況

社会保険制度の一環として、相互救済による共済制度を実施しています。なお、制度実施のため必要な財源は、職員の掛金と地方公共団体の負担金によってまかなわれています。
令和4年度の共済制度の状況は、次の表のとおりです。

区分	主な内容	給付額(単位:千円)		
		地方職員共済組合	公立学校共済組合	警察共済組合
保健給付	医療給付、出産費、埋葬料等	1,163,747	1,872,457	539,947
休業給付	傷病手当金、育児休業手当金等	320,696	403,758	75,989
災害給付	弔慰金、災害見舞金等	0	410	0
附加給付	医療給付附加金、傷病手当金附加金	27,490	23,556	11,234
厚生事業	健康管理、健康増進事業等	29,386	164,161	23,836
計		1,541,329	2,464,342	651,006

- (注) 1 地方職員共済組合は、都道府県の職員が加入しています。
- 2 公立学校共済組合は、公立学校の職員ならびに都道府県教育委員会およびその所管に属する教育機関の職員が加入しています。
- 3 警察共済組合は、都道府県の警察職員が加入しています。

(3) 公務災害補償制度の状況

公務災害補償制度は、地方公務員災害補償法に基づき、地方公務員が公務上の災害または通勤による災害を受けた場合に、地方公務員災害補償基金という法人が、その災害によって生じた損害を補償する制度です。

令和4年度の公務災害補償制度の状況は、次の表のとおりです。

種類	内容等	補償の状況(金額単位：千円)					
		知事部局等 件数	金額	教育委員会 件数	金額	警察本部 件数	金額
療養補償	公務または通勤による負傷や疾病の療養に必要な費用を支給する。	24	3,689	76	16,946	31	5,498
傷病補償年金	療養開始後1年6ヶ月を経過しても治ゆせず、その障害の程度が一定の等級に該当する場合に支給する。	0	0	1	5,142	0	0
障害補償	療養の治ゆ後、一定の障害が残った場合に年金等を支給する。	1	5,911	2	4,691	4	7,911
介護補償	傷病補償年金または障害補償年金の受給者で、一定の障害を有し、常時または随時介護を受けている場合に支給する。	0	0	0	0	0	0
遺族補償	公務または通勤により死亡した場合に配偶者等に対し年金等を支給する。	5	9,900	6	12,833	4	10,838
葬祭補償	公務または通勤により死亡した場合に遺族等に対し一定の葬祭費を支給する。	0	0	0	0	0	0
福祉事業	被災職員および遺族の福祉に対して必要な事業および公務災害防止のために必要な事業を行う。	7	3,166	9	5,984	9	3,886
	計	37	22,666	94	45,596	48	28,133

人事委員会から報告された業務の状況

1 職員の競争試験および選考の状況

(1) 競争試験の状況

令和4年度の競争試験の実施状況は次のとおりです。

①試験日程等

試験の種類	公告日	申込受付 期	試験日		試験場	名簿 確定日	最終 合格者 発表日
			第1次 試験	第2次 試験			
I種	4.4.26	4.5.13～ 5.31	4.6.19	4.7.23～ 7.29	1次試験 福井県織協ビル C1V1研修セン ター 他 2次試験 福井県生活学習館 他	4.8.17	4.8.18
					1次試験 福井県国際交流会館 都道府県会館 2次試験 福井県自治会館	4.12.7	4.12.8
I種 (移住・定 住促進枠)	4.4.26	4.8.12～ 9.20	4.10.16	4.11.19	福井県国際交流会館 都道府県会館 2次試験 福井県自治会館	4.12.7	4.12.8
					1次試験 福井県織協ビル 都道府県会館 2次試験 福井県国際交流会館 福井県自治会館	4.12.7	4.12.8
I種 (追加募集、 土木(総合) 林学、水産、 機械(金属))	4.8.30	4.9.2～ 9.20	4.10.16	4.11.19～ 11.20	福井県国際交流会館 都道府県会館 2次試験 福井県国際交流会館 福井県自治会館	4.12.7	4.12.8
					1次試験 福井県教育センター 2次試験 フエニツクスプラザ	5.1.30	5.1.31
I種 (第2回追 加募集、電 気、土木(総 合)、林学、 化学、情報処 理(警務))	4.11.1	4.11.1～ 11.22	4.12.11	5.1.15	1次試験 福井県織協ビル 若狭図書学習セン ター 他 2次試験 福井県生活学習館	4.11.16	4.11.17
					1次試験 福井県織協ビル 他 2次試験 福井県生活学習館	4.11.16	4.11.17
II種	4.4.26	4.8.12～ 8.30	4.9.25	4.11.5	1次試験 福井県織協ビル 他 2次試験 福井県生活学習館	4.11.16	4.11.17
					1次試験 福井県織協ビル 他 2次試験 福井県生活学習館	4.11.16	4.11.17
就職氷河期 世代対象	4.4.26	4.8.12～ 8.30	4.9.25	4.11.5～ 11.6	1次試験 福井県織協ビル 他 2次試験 福井県生活学習館	4.11.16	4.11.17
障がい者 対象	4.4.26	4.8.12～ 8.30	4.10.23	4.11.27	1次試験 福井県社会福祉セ ンター 若狭図書学習セン ター 2次試験 福井県社会福祉セ ンター	4.12.7	4.12.8

小中学校事務	4.4.26	4.8.12～8.30	4.9.25	4.11.5～11.6	1次試験 福井県織協ビル 若狭図書館学習センター 他 2次試験 福井県生活学習館	4.11.16	4.11.17
警察官(男性A)	4.4.26	4.6.2～6.20	4.7.10	4.8.6～8.8	1次試験 福井県織協ビル 都道府県会館 他 2次試験 福井県生活学習 他	4.8.24	4.8.15
警察官(女性A)	4.4.26	4.6.2～6.20	4.7.10	4.8.6～8.8	1次試験 福井県織協ビル 都道府県会館 他 2次試験 福井県生活学習 他	4.8.24	4.8.15
警察官(男性B)	4.4.26	4.8.12～8.30	4.9.18	4.10.22、10.24～10.25	1次試験 福井県国際交流会館 若狭図書館学習センター 2次試験 福井県警察学校 他	4.11.9	4.11.10
警察官(女性B)	4.4.26	4.8.12～8.30	4.9.18	4.10.22、10.24～10.25	1次試験 福井県国際交流会館 若狭図書館学習センター 2次試験 福井県警察学校 他	4.11.9	4.11.10
警察官(武道指導)	4.4.26	4.8.12～8.30	4.9.18	-	1次試験 福井県国際交流会館 福井県警察学校	-	-
交通巡視員	4.4.26	4.8.12～8.30	4.9.18	4.10.22、10.24	1次試験 福井県国際交流会館 若狭図書館学習センター 2次試験 福井県警察学校 他	4.11.9	4.11.10

②受験資格および試験の方法

試験の種類	受験資格	試験の方法		その他
		第1次試験	第2次試験	
試験の種類	受験資格	第1次試験	第2次試験	その他
Ⅰ種	1 昭和63年4月2日から平成13年4月1日までに生まれた者 2 平成13年4月2日以降に生まれた者で、学校教育法による大学（短期大学を除き、人事委員会同等と認めるものを含む。以下同じ。）を卒業した者または令和5年3月31日までに卒業見込の者	1 教養試験 ・択一式試験 または基礎能力試験 2 専門試験 ・択一式試験 3 適性検査	1 論文試験 2 口述試験 ・集団討論 ・個別面接 3 適性検査	
Ⅰ種(ア・ブ・ル種)	1 昭和38年4月2日以降に生まれた者。（学歴を問わない。） 2 福井県外に本社を置く民間企業（団体および自営業者を含む。）、国の機関および福井県外の地方公共団体の機関における、県外での職務経験が平成24年4月1日から令和4年7月31日までの間において、通算して5年以上の者 3 令和4年7月31日現在で、福井県外に在住の者	1 基礎能力試験 2 ア・ブ・ル種 3 適性検査	1 口述試験 ・個別面接 2 適性検査	・職務経歴書の提出
Ⅱ種	1 平成13年4月2日から平成17年4月1日までに生まれた者	1 教養試験 ・択一式試験 2 専門試験 ・択一式または記述式試験 3 適性検査	1 作文試験 （事務系職種） 2 口述試験 ・個別面接 3 適性検査	
Ⅰ種(追加募集)	1 昭和63年4月2日から平成13年4月1日までに生まれた者 2 平成13年4月2日以降に生まれた者で、学校教育法による大学（短期大学を除き、人事委員会同等と認めるものを含む。以下同じ。）を卒業した者または令和5年3月31日までに卒業見込の者	1 教養試験 ・択一式試験 または基礎能力試験 2 専門試験 ・択一式または記述式試験 3 適性検査	1 論文試験 2 口述試験 ・集団討論 ・個別面接 3 適性検査	

就職氷河期世代対象	1 昭和45年4月2日から昭和61年4月1日までに生まれた者	1 教養試験 2 択一式試験 3 適性検査	1 作文試験 2 口述試験 3 個別面接 4 適性検査	
障がい者対象	1 昭和38年4月2日から平成17年4月1日までに生まれた者 上記を満たし、2～6のいずれかの手帳等の交付を受けている者 2 身体障害者手帳 3 医師または産業界による障害者の雇用の促進等に関する法律に掲げる身体障害者を有する旨の診断書または意見書 4 療育手帳 5 児童相談所等による知的障害者であることの判定書 6 精神障害者保健福祉手帳	1 教養試験 2 択一式試験	1 作文試験 2 口述試験 3 個別面接	
小中学校事務	1 平成4年4月2日から平成17年4月1日までに生まれた者	1 教養試験 2 択一式試験 3 適性検査	1 作文試験 2 口述試験 3 個別面接 4 適性検査	
警察官(男性A)	1 平成4年4月2日以降に生まれた男性 2 学校教育法による大学を卒業した者または令和5年3月31日までに卒業見込みの者	1 教養試験 2 択一式試験 3 適性検査	1 論文試験 2 口述試験 3 個別面接 4 適性検査 5 身体的条件について 6 視力・色覚 7 その他 8 握力 9 20mシャトルラン 10 立ち幅とび	・身体検査書の提出
警察官(女性A)	1 平成4年4月2日以降に生まれた女性 2 学校教育法による大学を卒業した者または令和5年3月31日までに卒業見込みの者	1 教養試験 2 択一式試験 3 適性検査	1 論文試験 2 口述試験 3 個別面接 4 適性検査 5 身体的条件について 6 視力・色覚 7 その他 8 握力 9 20mシャトルラン 10 立ち幅とび	・身体検査書の提出

警察官(男性B)	1 平成4年4月2日から平成17年4月1日までに生まれた男性 2 学校教育法による大学を卒業した者および令和5年3月31日までに卒業見込みの者を除く。	1 教養試験 2 択一式試験 3 適性検査	1 作文試験 2 口述試験 3 個別面接 4 適性検査 5 身体的条件について 6 視力・色覚 7 その他 8 握力 9 20mシャトルラン 10 立ち幅とび	・身体検査書の提出
警察官(女性B)	1 平成4年4月2日から平成17年4月1日までに生まれた女性 2 学校教育法による大学を卒業した者および令和5年3月31日までに卒業見込みの者を除く。	1 教養試験 2 択一式試験 3 適性検査	1 作文試験 2 口述試験 3 個別面接 4 適性検査 5 身体的条件について 6 視力・色覚 7 その他 8 握力 9 20mシャトルラン 10 立ち幅とび	・身体検査書の提出
警察官(武蔵音楽)	1 平成4年4月2日から平成17年4月1日までに生まれた者 2 全日本柔道連盟もしくはこれに加盟する団体が主催する全国大会の出場経験者、またはこれと同等の実力を有すると認める者 3 受験申込締切日までに剣道三段以上の段位を取得している者	1 教養試験 2 択一式試験 3 実技試験	1 作文試験 2 口述試験 3 個別面接 4 適性検査 5 身体的条件について 6 視力・色覚 7 その他 8 握力 9 20mシャトルラン 10 立ち幅とび	・身体検査書の提出
交通巡視員	1 平成4年4月2日から平成17年4月1日までに生まれた者	1 教養試験 2 択一式試験 3 適性検査	1 作文試験 2 口述試験 3 個別面接 4 適性検査 5 身体的条件について 6 視力・色覚 7 その他	・身体検査書の提出

③申込者数、受験者数、合格者数、競争倍率

試験の種類	職種	採用予定数	申込者数	第1次試験		第2次試験		最終合格者数	競争倍率
				受験者数	合格者数	受験者数	合格者数		
I種	行政	54	187 (88)	153 (74)	114 (52)	110 (50)	74 (37)	2.1	
	警察事務	6	79 (47)	52 (34)	23 (14)	18 (12)	12 (9)	4.3	
	福祉・心理	8	19 (13)	19 (13)	13 (10)	11 (8)	10 (7)	1.9	
	農業(一般方式)	4~5	10 (4)	9 (4)	6 (3)	6 (3)	5 (3)	1.8	
	農業(新方式)	4~5	8 (2)	8 (2)	8 (2)	8 (2)	5 (2)	1.6	
	林学(一般方式)	1~2	1 (0)	0 (0)	—	—	—	—	
	林学(新方式)	1~2	1 (0)	1 (0)	1 (0)	1 (0)	1 (0)	1.0	
	水産	4	8 (0)	7 (0)	5 (0)	5 (0)	4 (0)	1.8	
	建築(一般方式)	1~2	5 (2)	5 (2)	3 (1)	3 (1)	2 (1)	2.5	
	建築(新方式)	1~2	4 (1)	1 (0)	1 (0)	1 (0)	1 (0)	1.0	
I種	土木(総合)	6	10 (1)	7 (0)	6 (0)	6 (0)	6 (0)	1.2	
	土木(総合)(一般方式)	6	8 (0)	8 (0)	8 (0)	7 (0)	6 (0)	1.3	
	機械・金属(新方式)	2	1 (0)	1 (0)	1 (0)	1 (0)	1 (0)	1.0	
	電気	2	8 (1)	4 (1)	3 (1)	2 (1)	2 (1)	2.0	
	栄養士	4	18 (17)	16 (15)	8 (7)	5 (4)	5 (4)	3.2	
	化学	2	10 (3)	7 (3)	5 (2)	5 (2)	3 (1)	2.3	
	生物(警察)	1	22 (9)	18 (8)	5 (2)	4 (2)	2 (1)	9.0	
	行政	8	27 (10)	25 (10)	18 (8)	17 (8)	12 (5)	2.1	
	I種(移住・定住促進枠)	行政	8	109 (17)	78 (13)	20 (2)	16 (2)	8 (1)	9.8
	I種	土木(総合)	3	10 (0)	8 (0)	6 (0)	5 (0)	5 (0)	1.6
土木(総合)(一般方式)		2	1 (0)	0 (0)	—	—	—	—	
土木(総合)(新方式)		2	4 (1)	4 (1)	3 (1)	2 (1)	2 (1)	2.0	
林学(一般方式)		1	4 (0)	2 (1)	2 (1)	2 (1)	2 (1)	1.0	
林学(新方式)		3	3 (0)	1 (0)	1 (0)	1 (0)	1 (0)	1.0	
水産(一般方式)		1	5 (2)	3 (2)	1 (0)	1 (0)	0 (0)	—	
機械・金属(一般方式)		0	0 (0)	—	—	—	—	—	
機械・金属(新方式)		2	2 (0)	2 (0)	1 (0)	1 (0)	1 (0)	2.0	
電気(新方式)		1	1 (0)	1 (0)	1 (0)	1 (0)	1 (0)	1.0	
土木(総合)(新方式)		2	1 (1)	0 (0)	—	—	—	—	
I種(第2回追加募集)	林学(新方式)	1	1 (0)	1 (0)	0 (0)	—	—	—	
	化学(新方式)	2	2 (1)	2 (1)	2 (1)	2 (1)	2 (1)	1.0	
	情報処理(警察)(新方式)	1	8 (1)	8 (1)	4 (0)	4 (0)	2 (0)	4.0	
	行政	2	10 (3)	9 (2)	8 (1)	7 (1)	4 (0)	2.3	
	土木(総合)	2	6 (2)	3 (0)	2 (0)	2 (0)	2 (0)	1.5	
	農業	4	4 (2)	4 (2)	3 (1)	3 (1)	3 (1)	1.3	
	林学	1	1 (0)	1 (0)	0 (0)	—	—	—	
	行政	8	152 (71)	120 (61)	26 (8)	25 (8)	10 (4)	12.0	
	警察行政	1	29 (14)	25 (11)	4 (1)	4 (1)	2 (1)	12.5	
	行政	3	38 (13)	28 (11)	11 (5)	10 (5)	3 (2)	9.3	
障がい者対象	警察行政	1	7 (2)	7 (2)	5 (0)	5 (0)	2 (0)	3.5	
	小中学校事務	2	7 (2)	5 (2)	4 (2)	2 (0)	0 (0)	—	
小中学校事務	小中学校事務	14	131 (75)	103 (61)	35 (20)	28 (15)	20 (14)	5.2	

性別	男性A	男性B	女性B	武道指導	交通巡視員	男性A	男性B	女性B	武道指導	交通巡視員	男性A	男性B	女性B	武道指導	交通巡視員	男性A	男性B	女性B	武道指導	交通巡視員
30	5	12	3	2	2	229 (-)	112 (-)	37 (37)	2	15	174 (-)	83 (-)	27 (27)	1	12	122 (-)	49 (-)	20 (20)	1	8
(-)	(56)	(37)	(1)	(1)	(5)	(44)	(-)	(27)	(5)	(12)	(44)	(-)	(27)	(0)	(5)	(88 (-))	(37 (-))	(20)	(0)	(3)
54 (-)	9 (9)	4.9	3.8	3.0	3.0	88 (-)	37 (-)	17 (17)	0 (0)	7 (3)	54 (-)	37 (-)	9 (9)	—	4 (3)	3.2	3.8	3.0	—	3.0

(2) 選考の状況

令和4年度の選考採用の実施状況は次のとおりです。

①職員の任用に関する規則第22条第1号および第2号に規定するもの

(資格・免許を必要とする職、職務遂行能力についての雇位の判定が困難な職など)

職種	任命権者別合格者数			計
	知事	教育委員会	警察本部長	
医師	20			20
獣医師	2			2
薬剤師	5			5
保健師	8			8
看護師	51			51
助産師	3			3
臨床検査技師	2			2
臨床工学技士	3			3
保育士	2			2
学芸員	5			5
原子力	3			3
船員	2			2
自然保護	2			2
文化財調査員			4	4

②職員の任用に関する規則22条第4号、第5号および第7号に規定するもの

(教育公務員をもって充てようとする職、他の地方公共団体や国の職を持って充てようとする職など)

知事	任命権者別合格者数		計
	教育委員会	警察本部長	
1人	55人	6人	62人

③職員の任用に関する規則22条第9号に規定するもの

(地方公務員の育児休業等に関する法律第6条第1項第1号の規定により任期を定めて採用された者をもって充てようとする職)

知事	任命権者別合格者数		計
	教育委員会	警察本部長	
56	3人	9人	68人

2 給与、勤務時間その他の勤務条件に関する報告および勧告の状況

令和4年10月4日、地方公務員法第8条、第14条および第26条の規定に基づき、福井県人事委員会委員長から、福井県議会議員および福井県知事に対して、次のような内容の報告および勧告を行いました。(報告および勧告全文については福井県人事委員会事務局ホームページ【<https://www.pref.fukui.jp/doc/jinji/index.html>】に掲載しております。)

(1) 報告

① 給与の改定

ア 公民給与の比較

・ 月例給
民間給与との較差 802円 0.22% (民間給与357,868円 職員給与357,066円)

イ 給与改定の内容

(ア) 月例給
・ 人事院勧告における国家公務員俸給表の改定に準じて給料表を改定
民間の初任給との間に差があること等を踏まえ、大卒、高卒程度の試験採用職員の初任給を3,000円から4,000円程度引き上げるなど、30歳台半ばまでの若年層の職員が在籍する号給について、所要の改定

(イ) 期末勤勉手当

・ 民間の支給割合に見合うよう引上げ 4.30月分→4.40月分 (0.1月分の引上げ)
・ 民間の支給状況等を踏まえ、引上げ分は勤勉手当の支給月数に反映

ウ 実施時期

・ 令和4年4月1日

② 給与以外の勤務条件

ア 仕事と家庭の両立支援

働き方やライフスタイルが多様化する中、ワーク・ライフ・バランスの実現のための環境整備が重要。休暇、休業等の取得しやすい職場の雰囲気づくりに努めるとともに、休暇等取得する職員の業務を職場全体でサポートできるように職場環境を整えていくことが重要。さらに、早出遅出勤務やフレックスタイムの利用促進とともに、フレックスタイム導入の検討を進め、育児や介護など個々の事情に応じた柔軟で効率的な働き方を推進していくことが必要

イ 職員の健康管理

職員の心身両面における健康づくりは、質の高い行政サービスの継続的に提供するという観点からも重要。ストレスチェック制度を活用し、職員のメンタルヘルズ不調を未然に防止することが重要。長時間労働を行う職員への医師の面接指導のほか、勤務間インターバルにより生活時間を確保するとともに、職場の労働安全や勤務条件の管理、新型コロナウイルス感染症防止対策を徹底することが必要

ウ 超過勤務時間の縮減

業務の効率化・効率化の推進や適正な人員配置の取組みに加え、電子決裁、RPA(業務の自動化処理技術)やAI(人工知能)を活用し、行政のさらなるデジタル化を推進するとともにIT人材の確保・育成を行うことが重要。また、職場管理者が自ら先頭に立つて仕事の進め方を見直すとともに、職員の勤務時間を適切に管理し業務負担を見直すなど、長時間勤務の抑制に繋げることが重要

工 学校現場における負担軽減

教育委員会においては、引き続き学校や教員の業務の見直しや効率化の推進を図るとともに、業務改善が着実に進むようフォローアップが必要。学校の働き方改革を踏まえた部活動改革を推進するとともに、働きやすい環境整備に努め、教職員の確保を図ることが必要

オ 人材の確保・育成

複雑・高度化する行政需要への対応のため人材確保は組織全体で取り組むべき課題。採用試験のあり方の方針の検討や情報発信の強化とともに、職員の能力を高めるための研修など人材育成も重要。女性のキャリア形成のための研修や仕事と家庭の両立支援の充実など、女性が活躍できる環境の整備が必要

カ 定年引上げへの対応

定年引上げ後も質の高いサービスの提供を確保するため、年齢構成に偏りなく一定の新規採用を継続するなど計画的な採用が必要。高齢層職員が多様な働き方を選択できるよう、情報提供や研修を行うほか、高齢層職員自身も職務に有用な専門性を高めることにより、制度が円滑に運用されることが重要

キ ハラスメントの防止

相談窓口の設置、ハントゾウクの策定、職員研修の実施など、その防止対策に取り組んでいるが、これらの実効性をさらに高めるため、職員や職場管理者へ周知・啓発をさらに徹底させることが必要

ク 公務員倫理の確保

職員研修等のあらゆる機会を通じて職員の倫理意識の高揚に努め、法令の遵守および厳正な服務規律の確保を図り、県民の信頼を著しく毀損する事案が生じないよう、綱紀粛正の徹底が必要

ク 非常勤職員の適切な処遇

多様化する行政ニーズに対応するため、多様な任用・勤務形態の職員の活用が不可欠。非常勤職員の適正な任用や勤務条件が確保されるよう、引き続き適切に対応していくことが必要

(2) 勧告

① 令和4年4月の公民の給与較差に基づく給与改定のための関係条例の改正

ア 福井県一般職の職員等の給与に関する条例の改正

(ア) 給料表

現行の給料表を別記第1のとおり改定すること。

http://www.pref.fukui.lg.jp/doc/jinji-1/r4kankeku_d/fil/kankeku.pdf

(イ) 勤勉手当について

a 令和4年12月期の支給割合

(a) 特定幹部職員(同条例第21条第2項に規定する職員)以外の職員
12月に支給される勤勉手当の支給割合を現行の0.95月分から0.1月分引き上げ、1.05月分とすること。再任用職員については、現行の0.45月分から0.05月分引き上げ、0.5月分とすること。

(b) 特定幹部職員

12月に支給される勤勉手当の支給割合を現行の1.15月分から0.1月分引き上げ、1.25月分とすること。再任用職員については、現行の0.55月分から0.05

- イ 月分引き上げ、0.6月分とすること。
 - ハ 令和5年6月期以降の支給割合
 - (a) 特定幹部職員以外の職員
 - 6月および12月に支給される勤勉手当の支給割合をそれぞれ現行の0.95月分から0.05月分引き上げ、1.0月分とすること。定年前再任用短時間勤務職員については、6月および12月に支給される勤勉手当の支給割合をそれぞれ0.475月分とすること。
 - (b) 特定幹部職員
 - 6月および12月に支給される勤勉手当の支給割合をそれぞれ現行の1.15月分から0.05月分引き上げ、1.2月分とすること。定年前再任用短時間勤務職員については、6月および12月に支給される勤勉手当の支給割合をそれぞれ0.575月分とすること。
- ロ 福井県一般職の任期付研究員の採用ならびに給与および勤務時間の特例に関する条例の改正
 - (イ) 給料表
 - 現行の給料表を別記第2のとおり改定すること。
http://www.pref.fukui.lg.jp/doc/jinji-i/r4kanokoku_d/fil/kanokoku.pdf
 - (ロ) 期末手当について
 - ア 令和4年12月期の支給割合
 - a 令和4年12月期の支給割合
 - 期末手当の支給割合を現行の1.625月分から0.05月分引き上げ、1.675月分とすること。
 - イ 令和5年6月期以降の支給割合
 - 6月および12月に支給される期末手当の支給割合をそれぞれ現行の1.625月分から0.025月分引き上げ、1.65月分とすること。
 - エ 福井県一般職の任期付職員の採用および給与の特例に関する条例の改正
 - (イ) 給料表
 - 現行の給料表を別記第3のとおり改定すること。
http://www.pref.fukui.lg.jp/doc/jinji-i/r4kanokoku_d/fil/kanokoku.pdf
 - (ロ) 特定任期付職員の期末手当について
 - ア 令和4年12月期の支給割合
 - 期末手当の支給割合を現行の1.625月分から0.05月分引き上げ、1.675月分とすること。
 - イ 令和5年6月期以降の支給割合
 - 6月および12月に支給される期末手当の支給割合をそれぞれ現行の1.625月分から0.025月分引き上げ、1.65月分とすること。
- ハ 改定の実施時期
 - この改定は、令和4年4月1日から実施すること。ただし、1の(2)のイおよび2の(2)のイ、3の(2)のイについては、令和5年4月1日から実施すること。

3 勤務条件に関する措置の要求の状況

この制度は、職員の労働基本権を制限した代償措置として、職員としての地位に基づく経済的権利を確保するために設けられたもので、職員が給与、勤務時間その他の勤務条件に関し、苦情、不満のある場合、人事委員会に対して地方公共団体の当局により、適当な措置が取られることを要求する権利を認めようとするものです。

(1) 措置要求の状況

令和4年度における措置要求事案はありません。

4 不利益処分に関する審査請求の状況

この制度は、任命権者によって不利益処分を受けたと思う職員から適法な審査請求があったとき人事委員会はそれを受理し、必要な調査、審査を行い、その結果に基づいて、当該処分が妥当であるとするときはそれを承認し、違法不当であればこれを修正または取消し、さらに必要があれば給与の回復等必要な是正措置を指示することにより職員の利益を保護し、人事行政の適正化を図るものです。

(1) 審査請求の状況

令和4年度の処理状況は下表のとおりです。

令和3年度 繰越件数	取扱件数		処理件数					次年度 繰越件数
	令和4年度 新規件数	合計	却下	取下げ	打切り	判定	合計	
0	1	1	0	0	0	0	0	1

令和五年九月二十九日発

行

発行人

〒九一〇―八五八〇

福井県福井市大手三丁目十七番一号 福井県