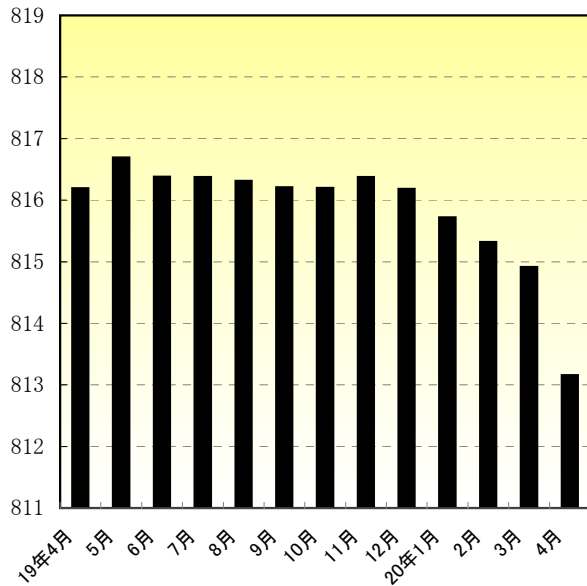


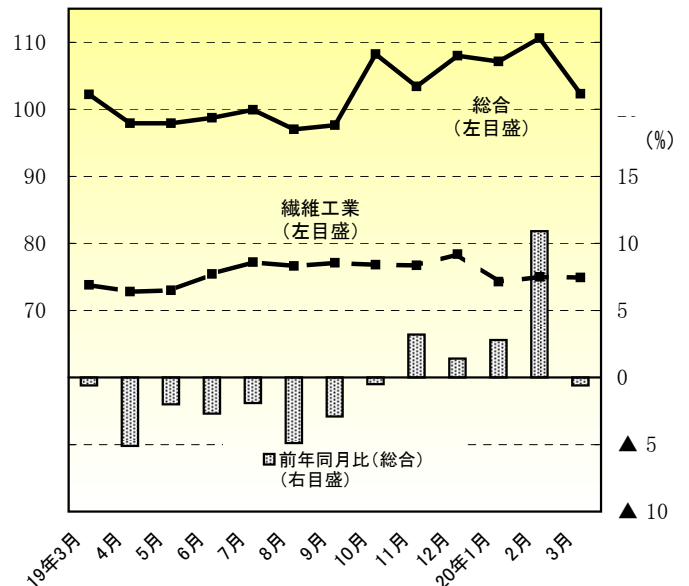
福井県月例統計指標

(平成20年5月)

人口の推移

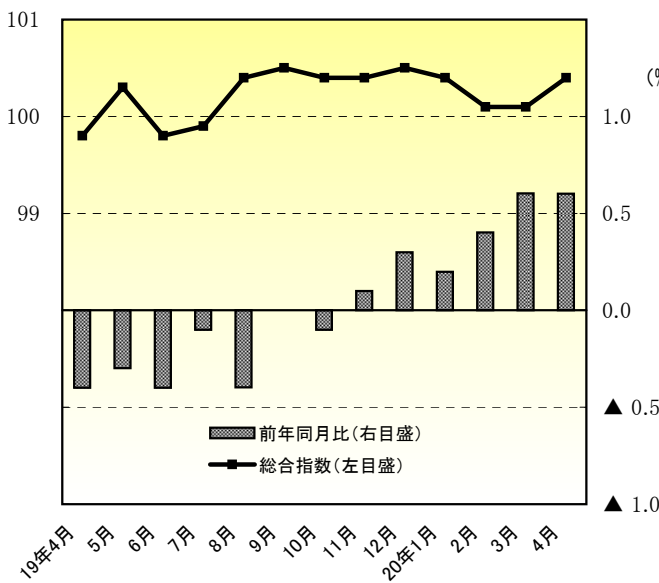


鉱工業生産指数の推移 H12=100



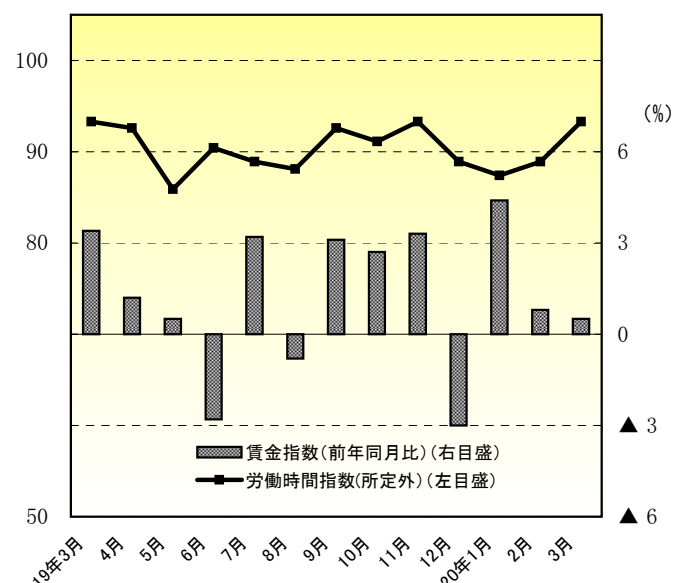
消費者物価指数 (福井市) の推移

H17=100



労働時間指数(所定外)・賃金指数の推移 調査産業計 規模30人以上

H17=100



指標の動き

【景気動向指数（DI）（※）】（福井県 平成20年3月分 平成20年5月28日発表）

- 3月の福井県の景気動向指数は、先行指数 50.0%、一致指数 22.2%、遅行指数 80.0%となった。
 - 先行指数は、2か月ぶりに50%を下回った後、50.0%となった。
 - 一致指数は、2か月ぶりに50%を下回った。
 - 遅行指数は、3か月連続で50%を上回った。
- 消費に持ち直しの兆しがみられるものの、雇用の改善に引続き弱さがみられるなど、景気は一進一退で推移している。

（内閣府経済社会総合研究所 平成20年3月分 平成20年5月20日改訂）

- 3月の全国の景気動向指数は、先行指数 18.2%、一致指数 30.0%、遅行指数 20.0%となった。
- 3月の景気動向指数の一致指数は、生産指数（鉱工業）、鉱工業生産財出荷指数、中小企業売上高（製造業）など7つの指標の変化方向がマイナスとなったことにより、30.0%となった。

【金融】企業倒産件数（負債総額1千万円以上）、3か月ぶりに1桁となる。

- 3月の保証承諾金額は、運転資金が112億13百万円で前年同月比9.9%増、設備資金が5億44百万円で同38.3%減となった。
- 4月の企業倒産は7件と3か月ぶりに1桁となり、負債総額は11億69百万円となった。

【建設】着工新設住宅戸数、2か月連続で前年同月を下回る。

- 3月の着工建築物は、床面積で前年同月比6.2%減、工事費予定額で同12.8%減となった。なお、着工新設住宅戸数は326戸で、前年同月比39.3%減となった。

【消費(※)】大型小売店販売額（店舗調整済）、16か月ぶりに前年同月を上回る。

- ・ 3月の大型小売店販売額は、68億02百万円で前年同月比2.4%増（店舗調整済）となった。

なお、石川県の大型小売店販売額は142億74百万円で前年同月比1.3%増（店舗調整済）、富山県は108億93百万円で同5.9%増（同）であった。

- ・ 4月の新車登録(届出)台数は2,926台で、前年同月比5.4%増となった。
[内訳 普通車1,602台(前年同月比9.9%増)、軽自動車1,324台(同0.5%増)]

【生産(※)】鉱工業生産指数(H12=100)、5か月ぶりに前年同月を下回る。

- ・ 4月の織物総生産高は32,404千㎡で、前月比1.4%減、前年同月比11.6%増となった。
- ・ 3月の鉱工業生産指数は、102.3（季節調整済）となり、前年同月比0.6%減となった。

【労働(※)】有効求人倍率、9か月連続で前年同月を下回る。

- ・ 3月の有効求人倍率（季節調整値、パートを含む）は、1.27倍で前年同月差は△0.11ポイント、新規求人倍率は、1.49倍で前年同月差は△0.29ポイントとなった。雇用保険受給者実人員は、3,032人で前年同月比3.2%増となった。
- ・ 3月の現金給与総額は300,098円で、前年同月比0.5%増となった。
- ・ 3月の常用労働者数は154,297人で、前年同月比0.2%減となった。

※については「用語の説明（8ページ）」を参照してください。

【景気動向指数(DI)】

【人 口】

	先行指数	一致指数	遅行指数
年月	%	%	%
18. 6	66.7	66.7	80.0
7	66.7	33.3	60.0
8	33.3	77.8	20.0
9	33.3	55.6	60.0
10	25.0	66.7	60.0
11	0.0	55.6	100.0
12	16.7	55.6	60.0
19. 1	16.7	66.7	80.0
2	66.7	44.4	40.0
3	50.0	22.2	80.0
4	66.7	33.3	80.0
5	33.3	11.1	20.0
6	50.0	44.4	80.0
7	33.3	77.8	40.0
8	16.7	11.1	100.0
9	33.3	22.2	60.0
10	50.0	66.7	100.0
11	50.0	44.4	60.0
12	33.3	66.7	40.0
20. 1	50.0	44.4	60.0
2	50.0	77.8	60.0
3	50.0	22.2	80.0
資料出所	県政策統計課「福井県の景気動向指数」		

	人 口			男	女
	総 数	前 年 比	うち外国人		
年	人	%	人	人	人
平成 15	827,110	△ 0.1	10,740	400,809	426,301
16	825,880	△ 0.1	11,252	399,811	426,069
※17	821,592	△ 0.5	10,803	397,271	424,321
18	818,975	△ 0.3	10,733	396,245	422,730
19	816,198	△ 0.3	10,665	394,832	421,366
年月		前 月 比			
19. 1	818,937	△ 0.02	-	396,150	422,787
2	818,476	△ 0.06	-	395,950	422,526
3	818,110	△ 0.04	-	395,798	422,312
4	816,193	△ 0.23	-	394,690	421,503
5	816,694	0.06	-	395,068	421,626
6	816,378	△ 0.04	-	394,905	421,473
7	816,373	△ 0.00	-	394,881	421,492
8	816,312	△ 0.01	-	394,894	421,418
9	816,211	△ 0.01	-	394,850	421,361
10	816,198	△ 0.00	-	394,832	421,366
11	816,374	0.02	-	394,963	421,411
12	816,183	△ 0.02	-	394,904	421,279
20. 1	815,719	△ 0.06	-	394,692	421,027
2	815,318	△ 0.05	-	394,480	420,838
3	814,913	△ 0.05	-	394,288	420,625
4	813,156	△ 0.22	-	393,230	419,926
資料出所	県政策統計課 ※印は国勢調査、その他は「福井県の推計人口」 年の数字は各年10月1日現在、月の数字は各月1日現在				

	人 口 動 態							世 帯	
	自然動態			社会動態				増減数計	世帯数
出生	死亡	増 減	県外転入	県外転出	増 減	増減数計	世帯数		
年	人	人	人	人	人	人	人	世帯	%
平成 15	7,660	7,251	409	16,034	17,618	△ 1,584	△ 1,175	266,603	0.8
16	7,372	7,411	△ 39	16,380	17,571	△ 1,191	△ 1,230	268,671	0.8
17	7,287	7,731	△ 444	16,060	17,327	△ 1,267	△ 1,711	269,577	0.3
18	7,266	7,862	△ 596	14,691	16,712	△ 2,021	△ 2,617	271,810	0.8
19	7,265	7,765	△ 500	13,938	16,215	△ 2,277	△ 2,777	273,552	0.6
年月									前 月 比
19. 2	523	680	△ 157	842	1,051	△ 209	△ 366	272,369	△ 0.0
3	594	671	△ 77	2,084	3,924	△ 1,840	△ 1,917	272,363	△ 0.0
4	579	629	△ 50	2,234	1,683	551	501	272,058	△ 0.1
5	648	707	△ 59	1,007	1,264	△ 257	△ 316	272,960	0.3
6	561	565	△ 4	954	955	△ 1	△ 5	273,064	0.0
7	662	594	68	1,125	1,254	△ 129	△ 61	273,298	0.1
8	627	611	16	1,100	1,217	△ 117	△ 101	273,401	0.0
9	591	549	42	922	977	△ 55	△ 13	273,413	0.0
10	723	697	26	1,225	1,075	150	176	273,552	0.1
11	593	675	△ 82	958	1,067	△ 109	△ 191	273,944	0.1
12	604	755	△ 151	748	1,061	△ 313	△ 464	274,415	0.2
20. 1	558	819	△ 261	783	923	△ 140	△ 401	274,253	△ 0.1
2	558	752	△ 194	823	1,034	△ 211	△ 405	274,184	△ 0.0
3	615	744	△ 129	2,175	3,803	△ 1,628	△ 1,757	274,186	0.0
4								273,696	△ 0.2
前月比(%)	10.2	△ 1.1	-	164.3	267.8	-	-	△ 0.2	-
前年同月比	3.5	10.9	-	4.4	△ 3.1	-	-	0.6	-
資料出所	県政策統計課「福井県の人口と世帯(推計)」 ※)人口動態の年は前年10月～9月分の合計、世帯数の年は各年10月1日現在、月の数字は各月1日現在								

【金融】

		信用保証							
		保証承諾						保証債務残高	
		金額	前年度比	運転資金	前年度比	設備資金	前年度比		前年度比
年度	百万円	%	百万円	%	百万円	%	百万円	%	
平成 16	104,898	△ 21.9	94,467	△ 24.7	10,432	17.7	305,086	△ 3.7	
17	86,950	△ 17.1	79,708	△ 15.6	7,242	△ 30.6	276,398	△ 9.4	
18	90,579	4.2	82,003	2.9	8,577	18.4	262,033	△ 5.2	
19	101,335	11.9	93,744	14.3	7,592	△ 11.5	251,381	△ 4.1	
年月	前年同月比		前年同月比		前年同月比		前年同月比		
18. 12	11,358	19.7	10,421	18.5	937	34.7	265,343	△ 6.2	
19. 1	5,338	4.4	4,914	3.7	423	13.3	262,799	△ 6.0	
2	7,587	△ 6.0	6,920	△ 9.9	668	67.9	261,802	△ 5.9	
3	11,089	△ 2.0	10,207	△ 1.4	882	△ 7.6	262,033	△ 5.2	
4	5,184	15.5	4,537	9.5	647	86.4	261,588	△ 4.9	
5	6,572	0.5	6,033	1.4	538	△ 8.5	260,061	△ 4.3	
6	9,162	14.3	8,211	15.7	952	3.5	257,967	△ 4.9	
7	10,015	36.4	9,433	44.8	582	△ 29.9	258,143	△ 4.6	
8	8,953	27.6	8,357	30.0	596	1.5	257,340	△ 4.1	
9	11,869	41.4	11,075	48.1	793	△ 13.4	256,700	△ 3.9	
10	6,485	4.9	5,854	8.9	631	△ 21.9	256,509	△ 3.2	
11	6,344	△ 12.2	5,880	△ 10.3	463	△ 31.1	253,899	△ 3.6	
12	9,758	△ 14.1	8,686	△ 16.6	1,072	14.4	253,653	△ 4.4	
20. 1	5,054	△ 5.3	4,709	△ 4.2	345	△ 18.5	251,572	△ 4.3	
2	10,184	34.2	9,755	41.0	429	△ 35.8	251,072	△ 4.1	
3	11,757	6.0	11,213	9.9	544	△ 38.3	251,382	△ 4.1	
前月比(%)	15.4	-	14.9	-	26.9	-	0.1	-	
前年同月比	6.0	-	9.9	-	△ 38.3	-	△ 4.1	-	
資料出所	福井県信用保証協会 「保証月報」								

【建設】

		手形交換	不渡手形		企業倒産		公共工事			
		金額	金額	前年比	件数	負債額	前年比	件数	請負契約額	年度累計
年	百万円	百万円	%	件	百万円	%	件	億円	億円	
平成 15	1,108,153	4,249	△ 11.1	149	57,672	36.7	-	1,248	-	
16	1,087,706	2,814	△ 33.8	95	22,305	△ 61.3	-	1,568	-	
17	1,080,887	1,570	△ 44.2	70	12,483	△ 44.0	-	1,270	-	
18	1,072,694	2,730	73.9	94	25,217	102.0	-	1,056	-	
19	997,916	4,942	81.0	135	30,884	22.5	-	1,262	-	
年月	前年同月比		前年同月比		前年同月比		(年度)	(年度)		
19. 2	82,739	547	126.8	8	2,520	99.2	-	86	898	
3	62,424	321	△ 15.8	18	2,862	76.6	-	158	1,056	
4	91,016	651	155.3	25	6,309	154.4	-	48	48	
5	113,372	681	116.4	11	2,866	195.2	-	49	97	
6	59,714	194	26.9	10	1,869	△ 64.8	-	96	193	
7	105,566	308	127.3	9	1,802	1.8	-	123	316	
8	82,609	347	111.5	12	2,594	△ 56.6	-	70	386	
9	56,414	124	43.2	5	1,051	58.8	-	189	576	
10	102,297	633	179.9	15	3,301	415.8	-	87	663	
11	76,888	414	69.7	10	1,527	97.3	-	162	824	
12	61,182	156	△ 17.0	3	812	△ 59.8	-	128	952	
20. 1	106,249	202	△ 64.2	9	832	△ 75.3	-	73	1,025	
2	78,618	148	△ 72.9	11	1,892	△ 24.9	-	88	1,112	
3	81,798	149	△ 53.5	10	25,004	773.7	-	150	1,262	
4	85,229	157	△ 75.9	7	1,169	△ 81.5	-	-	-	
前月比(%)	4.2	4.9	-	-	△ 95.3	-	-	71.5	-	
前年同月比	△ 6.4	△ 75.9	-	-	△ 81.5	-	-	△ 4.7	-	
資料出所	福井手形交換所				東京商工リサーチ福井支店 *負債額1千万円以上			国土交通省「建設統計月報」 から1件500万円以上の請負契約額を掲載		

		着 工 建 築 物									
				左のうち着工新設住宅				同用途別			
		床面積	工事費予定額					鉱工業用		商・サービス業用	
				戸数	前年比	床面積	前年比	床面積	前年比	床面積	前年比
年	千㎡	百万円	戸	%	千㎡	%	千㎡	%	千㎡	%	
平成	15	1,269	178,855	6,157	11.4	672.3	5.5	87.6	52.7	357.4	91.0
	16	1,305	192,790	5,856	△ 4.9	657.8	△ 2.2	142.8	63.1	325.4	△ 8.9
	17	1,191	182,906	5,191	△ 11.4	584.0	△ 11.2	120.2	△ 15.8	363.0	11.5
	18	1,228	175,118	5,793	11.6	620.9	6.3	244.6	103.5	214.8	△ 40.8
	19	1,039	151,107	5,211	△ 10.0	536.5	△ 13.6	141.3	△ 42.2	244.6	13.9
年月				前年同月比		前年同月比		前年同月比		前年同月比	
19.	1	65.8	10,392	330	14.2	36.8	41.6	18.7	408.3	6.7	△ 65.7
	2	73.5	10,612	423	34.7	40.6	5.7	10.8	△ 48.1	11.3	89.6
	3	91.2	13,449	537	△ 3.9	58.6	△ 10.5	7.8	△ 36.4	14.4	8.6
	4	125.9	18,095	514	10.5	50.9	△ 9.7	42.0	57.1	20.2	69.4
	5	91.5	13,296	427	△ 27.0	50.5	△ 22.5	8.7	54.2	23.0	8.3
	6	144.7	18,231	538	△ 31.7	58.6	△ 27.2	19.6	△ 60.2	45.2	141.1
	7	107.3	17,686	316	△ 30.1	38.7	△ 29.5	2.2	△ 84.1	58.3	195.9
	8	50.6	7,709	301	△ 37.7	35.8	△ 26.0	1.2	△ 96.6	8.9	△ 58.8
	9	51.2	7,635	340	△ 31.0	34.5	△ 28.1	3.7	△ 88.4	6.4	△ 62.0
	10	101.1	12,802	549	6.4	50.4	0.1	20.9	169.6	24.5	△ 23.7
	11	62.8	10,184	454	17.6	40.0	△ 2.8	3.9	△ 80.5	6.9	△ 47.8
	12	73.4	11,014	482	4.1	41.2	△ 10.9	1.8	△ 89.6	18.8	△ 8.3
20.	1	61.0	8,573	401	21.5	36.4	△ 1.0	10.3	△ 44.8	9.7	44.1
	2	72.5	10,499	417	△ 1.4	42.8	5.4	8.9	△ 17.8	3.3	△ 70.4
	3	85.5	11,733	326	△ 39.3	43.9	△ 25.1	14.1	79.7	21.2	46.7
前月比(%)		17.9	11.7	△ 21.8	-	2.6	-	58.9	-	534.7	-
前年同月比		△ 6.2	△ 12.8	△ 39.3	-	△ 25.1	-	79.7	-	46.7	-

資料出所 国土交通省 「建設統計月報」

【消費】

	消費者物価指数 (福井市 総合)		家 計 (福井市勤労者世帯)				大型小売店 販売状況		新 車 登録(届出)台数		
	前年比	%	消費支出 前年比	前年比	平均消費性向 ポイント差	前年度比	%	前年比	%		
年(年度)	H17=100	%	円	%	%		百万円	%	台	%	
平成	15	99.3	△ 0.6	300,986	6.0	66.3	7.6	81,914	△ 1.2	46,795	△ 3.8
	16	99.7	0.4	292,129	△ 2.9	65.0	△ 1.3	81,617	△ 0.4	49,222	5.2
	17	100.0	0.3	295,218	1.1	62.7	△ 2.3	80,191	△ 1.7	47,630	△ 3.2
	18	100.3	0.3	353,918	19.9	67.6	4.9	83,381	4.0	46,777	△ 1.8
	19	100.1	△ 0.2	360,309	1.8	65.9	△ 1.7	83,832	0.5	44,562	△ 4.7
年月		前年同月比		前年同月比		前年同月ポイント差		前年同月比		前年同月比	
19.	2	99.7	△ 0.3	326,272	11.7	67.9	3.9	6,295	△ 1.8	4,901	△ 4.4
	3	99.5	△ 0.3	374,216	20.7	84.3	6.4	6,540	△ 5.8	8,212	△ 9.4
	4	99.8	△ 0.4	357,818	△ 10.5	83.1	0.1	6,660	△ 5.2	2,776	△ 8.9
	5	100.3	△ 0.3	309,959	△ 26.9	89.0	△ 24.9	6,780	△ 2.4	3,140	△ 2.5
	6	99.8	△ 0.4	300,651	△ 5.2	40.9	△ 12.8	6,874	△ 4.1	3,581	△ 9.1
	7	99.9	△ 0.1	344,084	△ 13.1	49.9	△ 8.9	6,960	△ 5.2	3,432	△ 9.5
	8	100.4	△ 0.4	399,072	33.8	83.3	23.7	7,074	△ 3.8	2,731	2.8
	9	100.5	0.0	370,422	2.0	95.6	19.9	6,032	△ 5.2	4,105	△ 0.5
	10	100.4	△ 0.1	372,866	10.0	71.4	△ 0.7	6,529	△ 1.2	3,180	△ 4.8
	11	100.4	0.1	495,309	36.6	100.5	9.9	7,303	△ 2.9	3,680	9.9
	12	100.5	0.3	383,331	11.8	39.7	7.3	8,028	△ 1.3	2,449	△ 8.7
20.	1	100.4	0.2	325,722	12.4	80.3	30.6	8,508	△ 1.3	2,459	3.5
	2	100.1	0.4	298,994	△ 8.4	62.3	△ 5.6	r6,282	r△ 1.7	4,660	△ 4.9
	3	100.1	0.6	417,646	11.6	103.8	19.5	p6,802	p 2.4	8,048	△ 2.0
	4	100.4	0.6							2,926	5.4
前月比(%)		0.3	-	39.7	-	-	-	8.3	-	△ 63.6	-
前年同月比		0.6	-	11.6	-	-	-	p 2.4	-	5.4	-

資料出所 県政策統計課
「福井市消費者
物価指数」

総務省統計局「家計調査」
※)数字は1世帯当たり
農林漁家世帯を含む

近畿経済産業局
※)前年同月比は
店舗調整後のもの
pは速報値、rは改定値

県自動車
販売店協会

20年1月より「農林漁家世帯を除く」値が公表されなくなったため、「農林漁家世帯を含む」値に変更。(過去の値も遡及している。)

【 生 産 】

	電灯・電力消費量			織物生産			
	電灯	電力	前年度比	総生産高		左のうち	
				前年比	ナイロン	ポリエステル	
年(年度)	万kWh	万kWh	%	千㎡	%	千㎡	千㎡
平成 15	191,530	542,710	0.2	400,943	△ 6.8	44,036	294,487
16	200,307	569,924	5.0	395,174	△ 1.4	44,451	296,262
17	210,671	588,538	3.3	377,385	△ 4.5	44,687	280,977
18	211,047	606,324	3.0	353,076	△ 6.4	43,732	258,003
19	222,076	639,109	5.4	368,262	4.3	44,471	273,793
年月			前年同月比		前年同月比		
19. 2	20,797	49,052	2.4	29,297	△ 0.5	3,797	21,342
3	19,670	53,071	4.4	30,596	△ 1.7	3,680	22,655
4	18,465	49,211	4.6	29,048	△ 3.7	3,657	21,337
5	16,637	49,505	6.0	28,619	△ 1.0	3,571	21,008
6	13,853	52,693	7.4	30,109	△ 0.4	3,891	22,042
7	14,591	55,322	3.9	32,482	10.8	3,716	24,547
8	17,836	57,848	3.4	30,725	9.8	3,474	23,219
9	17,584	56,857	9.6	31,929	8.0	3,900	23,772
10	15,225	52,908	7.3	32,942	11.3	3,786	24,792
11	16,999	50,795	4.2	32,366	9.3	3,745	24,401
12	19,995	52,781	2.9	31,899	9.7	3,700	23,961
20. 1	25,355	53,017	4.0	30,495	7.9	3,528	23,155
2	24,064	54,333	10.8	32,304	10.3	3,866	24,143
3	21,472	53,841	1.5	32,857	7.4	3,861	24,616
4				32,404	11.6	3,860	24,285
前月比(%)	△ 10.8	△ 0.9	-	△ 1.4	-	△ 0.0	△ 1.3
前年同月比	9.2	1.5	-	11.6	-	5.6	13.8
資料出所	北陸電力(株)・関西電力(株)			県政策統計課 「生産動態統計調査」			

	鉦工業指数									
	生 産					出 荷		在 庫		
	前年比 (原指数)	左のうち 前年比(原)	機械工業 前年比(原)	同繊維工業 前年比(原)	前年比 (原指数)	前年比 (原指数)	前年比 (原指数)	前年比 (原指数)	前年比 (原指数)	
年	H12=100 (原数値)	%	H12=100 (原数値)	%	H12=100 (原数値)	%	H12=100 (原数値)	%	H12=100 (原数値)	%
平成 15	91.5	3.3	81.2	2.7	84.6	△ 3.4	94.0	3.4	82.5	
16	95.9	4.8	91.6	12.8	81.7	△ 3.4	99.5	5.9	81.3	△ 1.5
17	96.0	0.1	97.1	6.0	77.9	△ 4.7	101.1	1.6	83.8	3.1
18	102.5	6.8	105.4	8.5	75.7	△ 2.8	107.4	6.2	86.6	3.3
19	101.6	△ 0.9	103.4	△ 1.9	75.5	△ 0.3	106.1	△ 1.2	90.3	4.3
年月	(季調)	前年同月比	(季調)	前年同月比	(季調)	前年同月比	(季調)	前年同月比	(季調)	前年同月比
19. 1	104.2	8.7	104.3	10.7	74.0	△ 0.4	108.7	7.5	89.9	7.2
2	103.5	△ 1.9	102.9	△ 3.5	74.0	△ 2.4	108.6	△ 2.2	87.2	5.1
3	102.2	△ 0.6	106.2	2.3	73.8	△ 2.9	107.0	△ 2.1	86.6	5.1
4	97.9	△ 5.1	98.0	△ 5.2	72.8	△ 3.5	103.0	△ 5.2	86.3	4.5
5	97.9	△ 2.0	99.2	△ 6.2	73.0	△ 3.3	103.0	△ 1.0	85.1	2.3
6	98.7	△ 2.7	101.7	△ 7.8	75.4	△ 1.7	102.7	△ 2.5	87.7	4.5
7	99.9	△ 1.9	99.9	△ 9.1	77.2	1.6	105.1	△ 1.7	88.6	3.6
8	97.0	△ 4.9	102.4	△ 9.9	76.6	1.0	101.9	△ 4.3	87.3	1.4
9	97.6	△ 2.9	99.9	△ 7.9	77.1	1.1	102.0	△ 3.6	86.4	5.1
10	108.2	△ 0.5	112.6	5.6	76.8	1.6	111.2	△ 0.6	89.7	3.5
11	103.4	3.2	100.9	4.1	76.7	2.0	107.4	1.8	90.9	4.2
12	108.0	1.4	108.6	4.1	78.4	3.8	112.2	0.5	90.9	4.3
20. 1	107.1	2.8	108.0	3.6	74.3	0.4	109.1	0.4	92.7	3.2
2	110.6	10.9	118.7	19.9	75.0	5.2	111.9	7.0	95.8	9.9
3	102.3	△ 0.6	108.7	1.0	74.9	0.9	106.0	△ 1.9	98.6	13.9
前月比(%)	△ 7.5	-	△ 8.4	-	△ 0.1	-	△ 5.3	-	2.9	-
前年同月比	△ 0.6	-	1.0	-	0.9	-	△ 1.9	-	13.9	-
資料出所	県政策統計課 「福井県鉦工業指数」					*月別の指数および前月比(ゴシック文字)は季節調整済指数 *年指数および前年同月比は原指数				

【 土地取引 】

【 労働 】

	土地取引				有効求人倍率 (パートを含む)		新規求人倍率 (パートを含む)		就職率	雇用保険受給者 実人員	
	件数	前年度比	総面積	宅地	(年度)	前年度差	(年度)	前年度差	(年度)	(年度)	前年度比
年度	件	%	ha	ha	倍	倍	倍	倍	%	人	%
					(原数値)	(原数値)	(原数値)	(原数値)	(原数値)	(原数値)	(原数値)
平成 15		-			0.86	0.11	1.28	0.09	36.4	65,733	△ 22.5
16		-			1.15	0.29	1.62	0.34	41.0	49,776	△ 24.3
17		-			1.34	0/19	1.77	0.15	41.9	44,164	△ 11.3
18	9,671	-	799.1	166.2	1.42	0.08	1.84	0.07	44.6	40,552	△ 8.2
19		-			1.38	△ 0.04	1.80	△ 0.04	44.1	39,369	△ 2.9
年月	前年同月比				(季調)	前年同月差	(季調)	前年同月差		前年同月比	
19. 1	725		42.1	8.0	1.46	0.03	1.92	0.04	30.3	3,124	△ 6.8
2	753		92.5	8.0	1.38	△ 0.07	1.67	△ 0.11	45.6	3,058	△ 10.6
3	1,049		67.4	14.8	1.38	△ 0.04	1.78	△ 0.04	49.5	2,938	△ 10.1
4	712		38.3	10.9	1.41	0.00	2.10	0.27	36.7	3,064	△ 4.8
5	668		53.4	12.1	1.41	△ 0.02	1.81	△ 0.06	46.0	3,528	3.2
6	647		31.6	10.7	1.43	0.02	1.78	△ 0.13	46.4	3,404	△ 6.1
7	607		46.5	12.3	1.41	△ 0.01	1.94	0.12	48.3	3,575	△ 2.7
8	579		36.7	14.9	1.40	△ 0.02	1.79	△ 0.03	44.2	3,579	△ 9.0
9	551		46.6	13.8	1.40	△ 0.01	1.77	△ 0.12	48.1	3,336	△ 7.0
10	603		35.9	11.4	1.36	△ 0.05	1.80	△ 0.09	46.6	3,277	△ 5.4
11	669		59.5	10.8	1.37	△ 0.07	1.81	0.00	50.9	3,150	△ 6.4
12	675		303.9	22.2	1.42	△ 0.03	1.92	△ 0.05	52.5	3,153	0.2
20. 1	r515		r174.5	r9.5	1.38	△ 0.08	1.73	△ 0.19	28.6	3,160	1.2
2	549		39.1	7.0	1.34	△ 0.04	1.68	0.01	43.0	3,111	1.7
3					1.27	△ 0.11	1.49	△ 0.29	47.8	3,032	3.2
前月比(%)	6.6	-	△ 77.6	△ 26.7		-		-		△ 2.5	-
前年同月比	△ 27.1	-	△ 57.7	△ 13.0		-		-		3.2	-
資料出所	県土木管理課 *法務局の登記データに基づく集計				福井労働局 *有効求人倍率・新規求人倍率(ゴシック文字)は季節調整値 「労働市場月報」(ただし、有効求人倍率・新規求人倍率の年度値は原数値) *有効求人倍率、新規求人倍率、就職率は新規学卒を除き、パートを含む。						

	現金給与 総額	賃金指数	総労働時間		労働時間指数		常用 労働者数	パートタイム		雇用指数
			前年比	(所定外)	前年比	労働者数		労働者数	比率	
年	円	H17=100	時間	%	H17=100	%	人	人	%	H17=100
平成 15	352,107	-	158.3	-	-	-	132,966	19,303	14.5	-
16	351,064	99.7	159.7	0.3	97.9	5.7	152,304	21,816	14.3	99.1
17	347,107	100.0	159.2	△ 0.3	100.0	2.2	155,040	25,727	16.6	100.0
18	349,820	100.8	160.0	0.5	102.4	2.4	156,971	27,202	17.3	101.3
19	355,254	101.5	160.9	△ 1.1	90.9	△ 11.2	155,280	24,962	16.1	100.2
年月	前年同月比		前年同月比	前年同月比	前年同月比	前年同月比	前年同月比		前年同月比	
19. 1	286,731	1.1	148.1	0.8	92.6	△ 5.5	155,979	25,178	16.1	0.5
2	290,186	2.7	160.3	△ 2.4	93.3	△ 7.3	156,234	26,098	16.7	1.1
3	298,663	3.4	159.7	△ 3.3	93.3	△ 13.4	154,653	26,371	17.1	△ 0.6
4	289,737	1.2	164.7	△ 2.0	92.6	△ 11.9	156,875	25,467	16.2	△ 1.0
5	286,841	0.5	154.6	0.2	85.9	△ 14.7	156,848	25,507	16.3	△ 0.9
6	503,327	△ 2.8	169.6	△ 2.1	90.4	△ 10.2	156,177	24,394	15.6	△ 1.4
7	436,141	3.2	164.2	0.3	88.9	△ 11.7	153,863	23,675	15.4	△ 2.8
8	293,557	△ 0.8	156.6	△ 0.6	88.1	△ 8.5	155,240	25,536	16.4	△ 1.9
9	287,625	3.1	159.7	△ 2.8	92.6	△ 7.2	154,588	25,271	16.3	△ 1.6
10	291,249	2.7	165.1	1.3	91.1	△ 11.0	154,145	23,625	15.3	△ 2.0
11	314,766	3.3	168.5	1.2	93.3	△ 15.4	155,206	24,083	15.5	△ 1.0
12	683,853	△ 3.0	159.0	△ 3.5	88.9	△ 16.7	155,141	24,337	15.7	△ 0.8
20. 1	299,354	4.4	145.9	△ 1.4	87.4	△ 5.6	154,614	23,876	15.4	△ 0.6
2	292,636	0.8	164.0	2.3	88.9	△ 4.7	154,397	24,159	15.6	△ 1.2
3	300,098	0.5	161.5	1.1	93.3	0.0	154,297	24,250	15.7	△ 0.2
前月比(%)	2.5	-	△ 1.5	-	4.9	-	△ 0.1	0.4	-	-
前年同月比	0.5	-	1.1	-	0.0	-	△ 0.2	△ 8.0	-	-
資料出所	県政策統計課「毎月勤労統計調査地方調査結果速報」(事業所規模30人以上) ※)対前年比、対前年同月比は原則として指数により算出(パートタイム労働者数を除く) 一番右の前年同月比は常用労働者数の前年同月比									

用語の説明

【景気動向指数】(DI=Diffusion Index)

・景気の波及、浸透メカニズムを端的にとらえるため、いろいろな経済活動分野から重要かつ景気に敏感に反応するいくつかの景気指標（採用系列）を選定し、各月においてそのうちの何本の系列が3か月前と比較し上昇（拡張）しているかを百分比の形で表したものである。

$$(DI = \text{拡張系列数} / \text{採用系列数} \times 100 (\%))$$

（保合いの場合は0.5としてカウントする。）

・景気の判定には、実際の景気に先行して動く先行指数、ほぼ一致して動く一致指数、景気に対して遅れて動く遅行指数の3グループに分け、各々についてDIを作成し、景気を総合的に把握する方法を採っている。

【消費】

・家計（福井市勤労者世帯）

$$\text{平均消費性向} = \text{消費支出} \div \text{可処分所得} \times 100$$

・大型小売店販売額（百貨店およびスーパー）

百貨店およびスーパーとは、従業者50人以上の小売商店であって次に該当するもの。

（1）百貨店：日本標準産業分類の百貨店のうち（2）のスーパーに該当しない商店であって、かつ売場面積が1,500㎡以上の商店。

（2）スーパー：売り場面積が1,500㎡以上で、その50%以上において、セルフサービス方式を採用している商店。

（なお、前年同月比は店舗調整後の値。店舗調整とは、調査対象商店の定義変更および移動があった場合、前年同月比を調査対象となった商店のみで算出すること。）

新車登録台数

・軽自動車を含む自動車の新車販売台数。

【生産】

・織物生産 調査範囲：従業者10人以上のものおよび経済産業大臣の指定するもの。

織物生産月報を提出しなければならない2以上の工場を有する企業(本社)であって、原材料または製品を保有するもの。

・鉱工業指数 鉱工業の生産活動の水準と動向をみる指標で、生産・出荷・在庫を数量面からとらえ指数化したもの。

なお、月別の数値は季節調整済指数である。

【労働】

・労働市場月報 数値は一般職業紹介状況で、新規学卒を除きパートを含む。

$$\text{有効求人倍率} = \text{月間有効求人数} \div \text{月間有効求職者数}$$

$$\text{新規求人倍率} = \text{新規求人数} \div \text{月間新規求職者数}$$

$$\text{就職率} = \text{就職件数} \div \text{月間有効求職者数} \times 100$$

・毎月勤労統計調査 数値は常用労働者を常時30人以上雇用する第一種事業所のもの。

$$\text{現金給与総額} \cdot \text{総労働時間} = \text{常用労働者一人平均}$$

雇用指数：平成17年を基準年として、常用労働者数を指数化したもの。

※（注） r = 改訂値 p = 速報値

前月比・前年同月比は、単位未満を端数処理する前の数値で計算している。

(参考)

全国および北陸の経済概況

○全国 【 月例経済報告 内閣府 平成20年5月22日 】

景気回復は、このところ足踏み状態にある。

個人消費は、おおむね横ばいとなっている。設備投資は、おおむね横ばいとなっている。住宅建設は、おおむね持ち直してきたが、このところ横ばいとなっている。公共投資は、総じて低調に推移している。輸出は、伸びが鈍化している。輸入は、横ばいとなっている。貿易・サービス収支の黒字は、減少している。

生産は、横ばいとなっている。企業収益は、弱含みとなっている。また、企業の業況判断は、慎重さが増している。倒産件数は、緩やかな増加傾向にある。雇用情勢は、厳しさが残るなかで、改善に足踏みがみられる。

国内企業物価は、素材価格の上昇により上昇している。消費者物価は、わずかながら上昇している。株価（日経平均株価）は、13,600円台から14,200円台まで上昇した後、14,100円台で推移している。長期金利は、1.4%台半ばから1.7%台まで上昇した後、1.6%台前半で推移している。

先行きについては、改正建築基準法施行の影響が収束していくなかで、輸出が増加基調で推移し、景気は緩やかに回復していくと期待される。ただし、サブプライム住宅ローン問題を背景とするアメリカの景気後退懸念や株式・為替市場の変動、原油価格の動向等から、景気の下振れリスクが高まっていることに留意する必要がある。

○北陸 【 北陸の金融経済月報 日本銀行金沢支店 平成20年5月14日 】

北陸の景気は、エネルギー・原材料価格高の影響などから、減速している。

最終需要をみると、輸出は引き続き増加傾向にあるが、設備投資は、高水準の投資を継続してきたこともあって、このところ一服感が窺われる。個人消費は横這い圏内の動きとなっている。公共投資や住宅投資は前年を下回っている。

当地製造業の生産は、一部に弱めの動きがみられるが、増加を続けている。業種別にみると、主力の電気機械（デジタル家電・携帯電話関連の電子部品等）は携帯電話関連の受注が持ち直していることから、緩やかに増加しているほか、一般機械（建設機械、工作機械等）も引き続き増加している。また、化学や鉄鋼・非鉄も高水準の生産が続いている。この間、金属製品（アルミ建材）はビル向け等を中心に減少しているほか、繊維も衣料品を中心に弱含んでいる。

こうした中、企業収益は、エネルギー・原材料価格高の影響などから減益となっているが、輸出の増加を背景に堅調を維持する大企業製造業と、国内需要の伸び悩みにより経営環境が厳しさを増している中小企業、非製造業との差が一段と広がりつつある。こうした中で、雇用・所得は、中小企業等の求人抑制等から、全体として、横這い圏内の動きとなっている。

先行きについては、米国経済やエネルギー・原材料価格の動向等が実体経済に与える影響を見極めていく必要がある。