

(1) 新漁業管理制度推進情報提供事業

梶原 大郁・矢倉 卓磨

1. 目的

沿岸域における漁海況情報の収集・分析・提供機関として、水産試験場が沿岸域の漁況海況情報を収集し、その結果を速報および予報として漁業関係者へ提供を行い、新漁業管理制度の実施推進に資する。

2. 方法

1) 海況情報収集

(1) 沿岸観測

2024年8月5日～6日および2025年2月11日～12日に福井丸（165 t）を用いて図1に示す沿岸定線における各定点の0 m～1,000 mまでの各層の水温と塩分をCTD（多層式水温塩分計）によって観測するとともに、気象および海象を記録した。

(2) 沿岸定地水温観測

本県沿岸域の水温の変化を把握するため、若狭町小川および越前町米ノの各地先における表面水温を2024年4月から2025年3月までデジタル水温計により測定した（図2）。

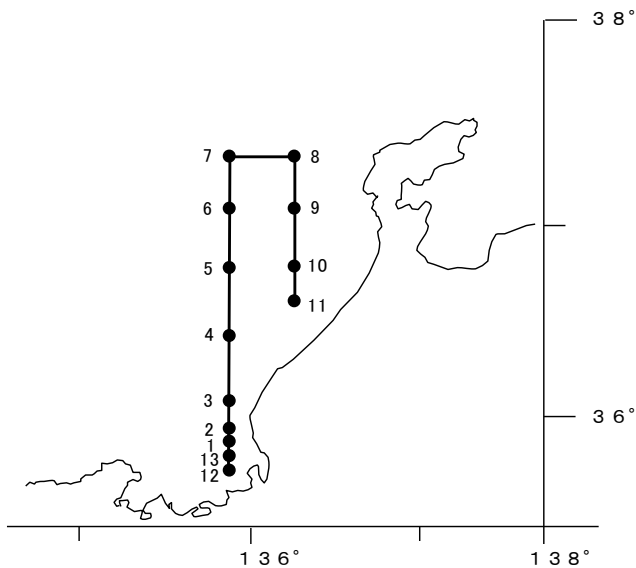


図1 沿岸観測定線

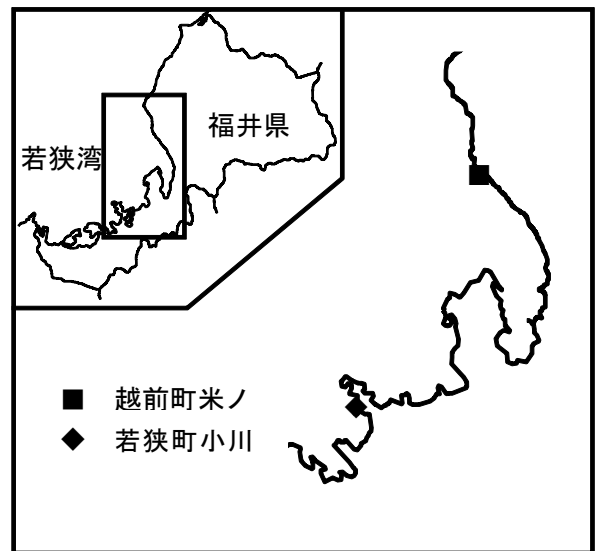


図2 表層水温観測定点

2) 漁況情報収集

(1) 魚種別漁獲量調査

調査地区……福井県漁業協同組合連合会各支所（三国、越廼、敦賀、小浜）、
福井市漁業協同組合、越前町漁業協同組合、若狭高浜漁業協同組合
漁業種類……定置網、底曳網、その他の漁業

(2) スルメイカ水揚量調査

調査地区……福井県漁業協同組合連合会各支所（三国、越廼、敦賀、小浜）、
福井市漁業協同組合、越前町漁業協同組合、若狭高浜漁業協同組合
漁業種類……定置網、底曳網、小型イカ釣

3) 情報解析・情報提供

海洋観測、海況調査、漁況調査などを基に漁海況予報等を行い、その結果から「海の情報 水試だより」を作成し漁業関係者へ提供する。

3. 結果および考察

1) 海況情報収集

(1) 沿岸観測

沿岸観測で収集したデータをもとに、沿岸域（St. 1、2、3、12、13）および沖合域（St. 4、5、6、7）の表層水温（水深0 m～50 m水温の平均値）の推移を図3および図4に示した。なお、平年値は1991年～2020年の平均値とした。

沿岸観測を実施した月の水深0 m、50 m、100 m、200 mにおける水温を、沿岸域と沖合域に分け、平年値をもとに評価した（表1）。

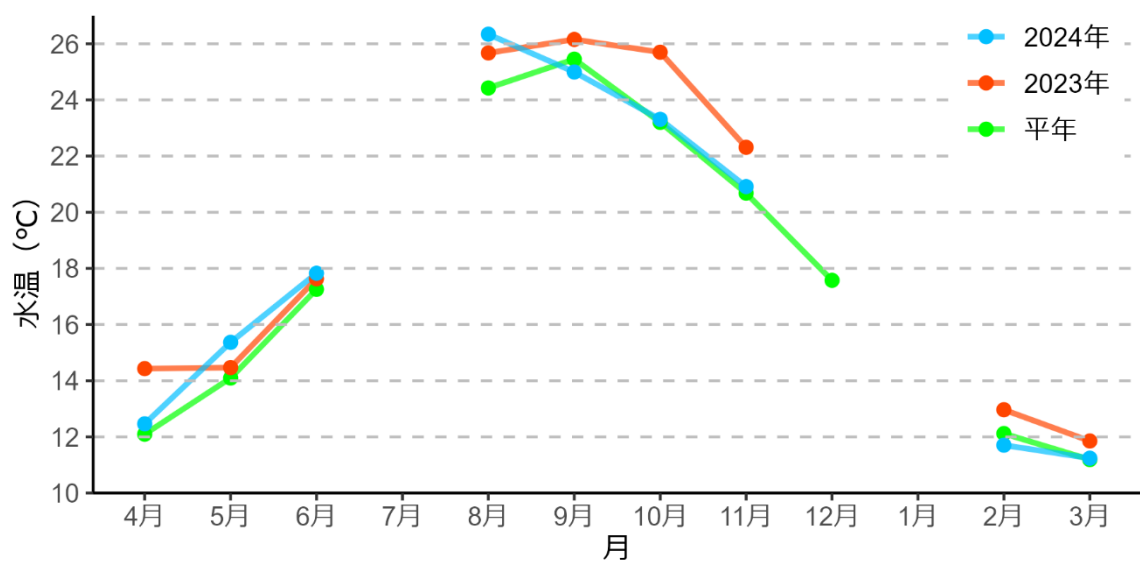


図3 福井県沿岸域の表層水温の推移

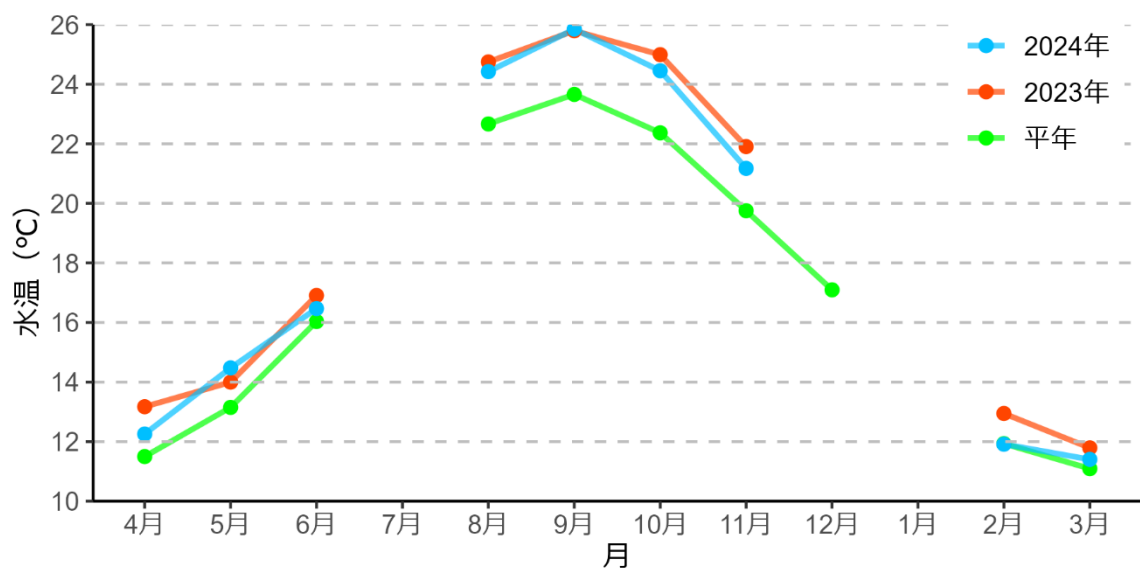


図4 福井県沖合域の表層水温の推移

表 1 2024年度各月の各水深における水温および評価

2024年4月の水温評価					2024年5月の水温評価				
水深	沿岸		沖合		水深	沿岸		沖合	
	水温	評価	水温	評価		水温	評価	水温	評価
0	12.8	平年並み	12.8	かなり高い	0	15.9	やや高い	15.4	かなり高い
50	12.2	平年並み	11.3	平年並み	50	14.3	やや高い	12.3	平年並み
100	12.0	平年並み	10.0	平年並み	100	13.2	やや高い	10.7	平年並み
200	8.8	やや高い	4.8	平年並み	200	2.5	かなり低い	3.9	やや低い
2024年6月の水温評価					2024年8月の水温評価				
水深	沿岸		沖合		水深	沿岸		沖合	
	水温	評価	水温	評価		水温	評価	水温	評価
0	19.4	平年並み	17.3	平年並み	0	28.8	かなり高い	28.1	やや高い
50	16.5	やや高い	15.3	かなり高い	50	23.7	かなり高い	19.5	やや高い
100	14.1	平年並み	12.4	平年並み	100	16.8	平年並み	15.7	やや高い
200	6.0	平年並み	6.0	平年並み	200	3.1	やや低い	6.6	やや高い
2024年9月の水温評価					2024年10月の水温評価				
水深	沿岸		沖合		水深	沿岸		沖合	
	水温	評価	水温	評価		水温	評価	水温	評価
0	28.0	やや高い	27.4	やや高い	0	26.2	かなり高い	25.6	かなり高い
50	20.5	やや低い	21.5	かなり高い	50	19.9	やや低い	20.1	やや高い
100	15.8	はなはだ低い	16.3	やや高い	100	14.9	やや低い	16.3	やや高い
200	4.0	平年並み	6.5	やや高い	200	1.5	かなり低い	4.5	やや高い
2024年11月の水温評価					2025年2月の水温評価				
水深	沿岸		沖合		水深	沿岸		沖合	
	水温	評価	水温	評価		水温	評価	水温	評価
0	20.8	平年並み	21.1	やや高い	0	11.7	平年並み	11.8	平年並み
50	20.4	平年並み	20.8	かなり高い	50	11.7	やや低い	11.9	平年並み
100	15.5	かなり低い	16.5	やや高い	100	12.0	平年並み	11.8	平年並み
200	2.5	やや低い	4.9	やや高い	200	8.1	やや高い	7.2	やや高い
2025年3月の水温評価									
水深	沿岸		沖合		水深	沿岸		沖合	
	水温	評価	水温	評価		水温	評価	水温	評価
0	12.4	かなり高い	12.1	かなり高い					
50	11.2	平年並み	11.2	平年並み					
100	11.3	平年並み	10.9	平年並み					
200	9.8	かなり高い	7.9	かなり高い					

水温評価の基準

評価	平年差	出現確率
はなはだ高い（低い）	±2°C程度	約22年以上に1回
かなり高い（低い）	±1.5°C程度	約7年に1回
やや高い（低い）	±1.0°C程度	約3年に1回
平年並み	±0.5°C程度	約2年に1回

(2) 沿岸定点水温

ア. 若狭町小川

小川地先の平年値（過去6年平均）と比較し、4月から6月は概ね「平年並み（ $\pm 0.5^{\circ}\text{C}$ 程度）」で推移したが、5月中旬から5月上旬にかけて水温上昇が停滞した。7月から9月は概ね「かなり高め（ $+1.5^{\circ}\text{C}$ 程度）」から「はなはだ高め（ $+2.0^{\circ}\text{C}$ 程度）」で推移したが、台風10号が西日本を横断した9月上旬は水温が急激に低下した。10月から翌年3月は概ね「平年並み」から「やや低め（ -1°C 程度）」で推移した。

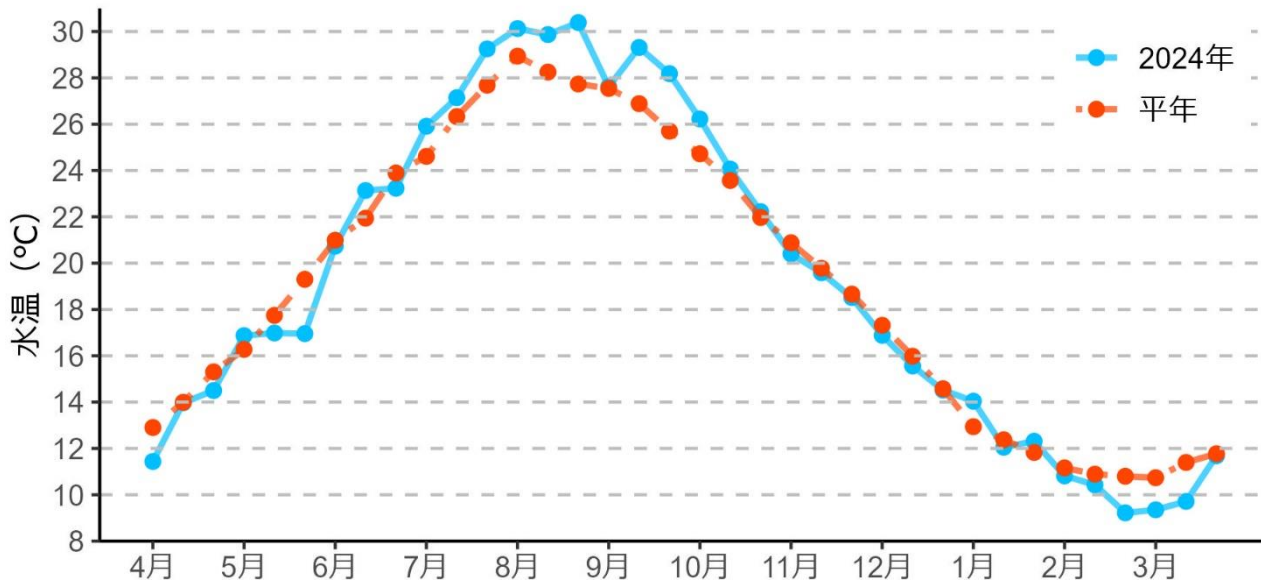


図5 小川地先における表面水温の推移（平年は2018年～2023年の平均値）

イ. 越前町米ノ

米ノ地先の平年値（過去25年平均）と比較し、4月から6月は概ね「平年並み」で推移し、7月から9月は概ね「かなり高め（ $+1.5^{\circ}\text{C}$ 程度）」から「はなはだ高め」で推移し、10月から翌年3月は概ね「平年並み」で推移した。

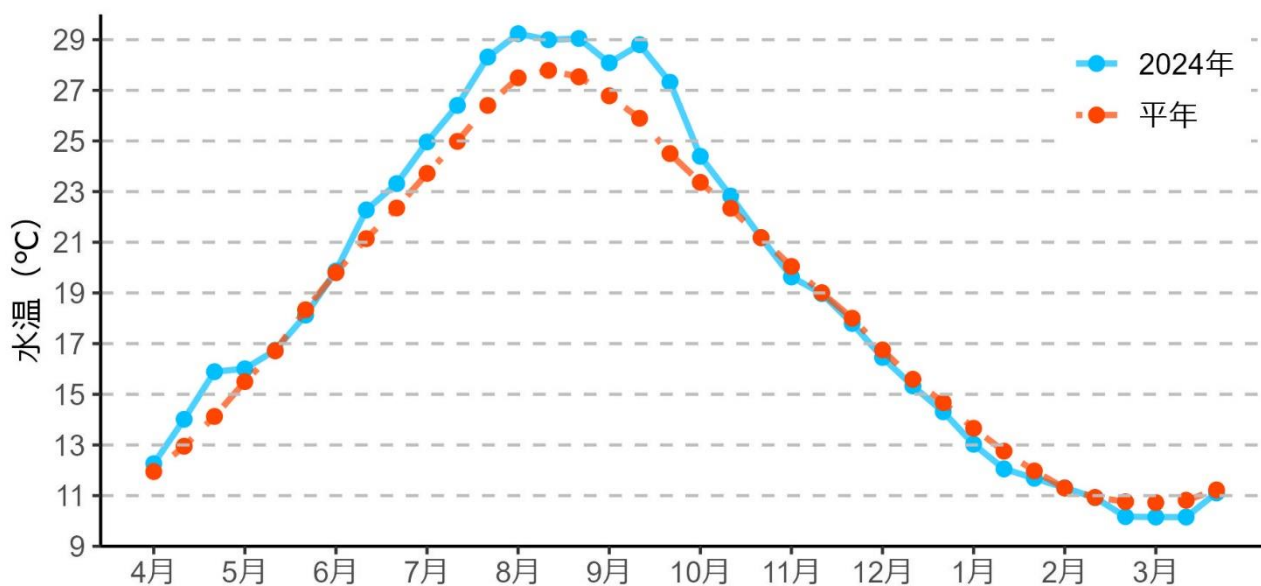


図6 米ノ地先における表面水温の推移（平年は1996年～2020年の平均値）

2) 漁況情報収集

(1) 魚種別漁獲量調査

月別漁業種類別魚種別漁獲量を表3～6に、主要魚種の経年変化を図7に示した。2024年の主要魚種の漁獲状況は下記のとおりである。

イワシ類…総漁獲量は107トンで、平年（145トン）を下回った。

アジ類…総漁獲量は252トンで、平年（541トン）を下回った。

サバ類…総漁獲量は548トンで、平年（257トン）を上回った。

ブリ類…総漁獲量は3,150トンで、平年（1,892トン）を上回った。

サワラ類…総漁獲量は822トンで、平年（1,810トン）を下回った。

アカガレイ…総漁獲量は631トンで、平年（776トン）を下回った。

ズワイガニ…総漁獲量は468トンで、平年（401トン）を上回った。

(2) スルメイカの漁獲量

スルメイカの漁業種類別漁獲量を表2に示した。漁業種類別の漁獲量を見ると、小型イカ釣では、5月～10月にまとまった漁獲がみられ、年計は107トンで前年を大きく上回った。定置網ではまとまった漁獲は見られず、年計は1.3トンで前年を下回った。底曳網では10月～11月にまとまった漁獲がみられ、年計は1トンで前年を下回った。

表2 福井県におけるスルメイカの漁獲量

漁業種類	年													(kg)
		1月	2月	3月	4月	5月	6月	7月	8月	9月	10月	11月	12月	年計
小型イカ釣り	2024	0	1	0	24	4,029	25,976	13,100	16,151	30,590	16,742	100	0	106,713
	2023	0	2	14	212	6,667	30,374	17,605	13,461	4,233	2,555	0	0	75,121
その他の漁法（定置網）	2024	22	44	10	646	184	112	0	0	91	166	33	19	1,326
	2023	14	15	25	2,574	250	171	3	0	0	2	10	28	3,093
その他の漁法（底曳網）	2024	21	0	0	4	126	0	0	0	0	729	838	24	1,741
	2023	50	0	6	106	161	0	0	0	25	969	1,003	43	2,363
県外イカ釣り	2024	0	0	0	0	0	705	30	0	275	0	0	0	1,010
	2023	0	0	0	0	0	0	2,795	0	0	0	0	0	2,795
合計	2024	43	45	10	674	4,338	26,793	13,130	16,151	30,955	17,637	971	43	110,790
	2023	64	17	45	2,892	7,077	30,545	20,403	13,461	4,258	3,526	1,013	71	83,372

表 3 魚種別漁業種類別漁獲量（総合計）

魚種	1月	2月	3月	4月	5月	6月	7月	8月	9月	10月	11月	12月	2024年計	2023年計	10年平均	平年差
イワシ類	0.0	25.9	25.7	2.8	0.8	24.9	23.4	3.2	0.1	0.0	0.0	0.0	106.8	160.4	144.6	-37.8
アジ類	8.0	2.0	1.0	4.0	54.5	71.1	31.6	20.4	16.8	13.1	11.4	17.8	251.7	386.3	540.6	-288.9
サバ類	0.2	0.4	0.4	2.8	21.6	125.6	122.8	48.5	88.2	66.9	70.5	0.8	548.8	341.2	257.1	291.7
マグロ類	7.5	3.9	1.8	4.8	2.8	6.1	2.9	1.2	0.8	5.6	1.2	2.2	40.7	44.3	33.9	6.8
カジキ類	0.1	0.0	0.0	0.0	0.0	0.1	2.0	8.2	15.8	17.9	0.2	0.0	44.2	31.6	18.3	26.0
カツオ類	9.5	0.0	0.0	0.0	1.3	11.1	26.4	1.5	5.8	13.4	7.2	5.4	81.7	38.7	61.1	20.6
ブリ類	366.7	24.0	4.9	126.7	815.2	923.3	52.9	43.1	33.8	14.5	27.8	716.7	3,149.8	1,781.0	1,892.2	1,257.6
ヒラマサ	2.9	0.2	0.0	2.1	5.5	9.2	16.9	19.8	9.9	8.8	10.4	11.8	97.5	28.7	60.7	36.8
シイラ	0.1	0.0	0.0	0.0	0.0	0.3	0.6	81.6	481.8	296.2	7.5	1.7	869.9	593.7	403.9	465.9
サウラ	36.8	27.4	29.5	32.2	15.3	78.6	74.6	137.5	53.1	152.5	129.3	55.3	822.1	1,054.4	1,810.1	-988.0
サケ、マス	0.0	0.0	0.1	0.2	0.1	0.0	0.0	0.0	0.0	0.1	0.2	0.0	0.8	1.2	8.0	-7.2
トビウオ	0.0	0.0	0.0	0.0	21.5	40.9	16.9	0.6	0.0	0.0	0.0	0.0	79.9	119.1	222.3	-142.4
マダイ	2.2	2.4	6.5	13.0	32.1	4.6	2.8	2.1	2.6	6.4	6.2	2.7	83.5	69.9	102.2	-18.7
チダイ	0.0	0.0	0.0	0.0	0.0	0.0	0.0	0.0	0.2	0.1	0.0	0.0	0.5	0.3	1.5	-1.0
キダイ	3.6	2.4	3.3	9.5	6.7	11.5	8.7	8.6	13.9	34.1	9.2	3.7	115.1	108.4	130.6	-15.4
その他タイ	0.4	0.3	0.8	1.5	3.2	3.4	2.8	2.0	1.8	4.5	4.8	3.7	29.0	27.8	29.3	-0.3
クロダイ	0.3	0.3	0.3	0.8	1.6	1.2	0.8	0.5	0.6	0.1	0.2	0.1	7.0	10.5	9.2	-2.3
アマダイ	2.1	1.1	0.9	3.3	3.3	4.2	2.7	10.4	5.4	5.1	3.2	2.1	43.7	43.5	68.6	-25.0
スズキ	16.7	1.7	2.0	7.4	2.0	4.7	2.0	1.2	0.6	0.8	1.3	2.5	42.7	75.5	105.1	-62.4
ヒラメ	1.1	2.0	3.1	12.1	2.7	1.0	0.5	0.3	0.3	0.4	0.7	0.9	25.1	24.9	40.5	-15.4
アカガレイ	66.7	98.9	152.9	114.8	47.8	0.3	0.1	0.1	50.2	27.7	39.0	32.2	630.7	608.2	775.5	-144.8
その他カレイ	14.1	20.9	52.2	84.5	19.0	0.5	0.3	0.4	5.6	5.2	4.0	2.5	209.0	197.4	237.7	-28.7
カマス	0.6	0.1	0.0	0.3	0.4	2.2	2.0	2.5	5.9	16.5	3.7	0.5	34.9	42.2	63.8	-28.9
フグ類	1.4	2.3	8.2	19.2	27.6	3.8	0.2	0.1	1.7	4.3	1.1	0.5	70.4	82.7	145.0	-74.6
タチウオ	0.1	0.0	0.0	0.0	0.0	0.2	0.4	0.2	0.1	0.1	0.1	0.1	1.2	4.5	2.5	-1.3
アナゴ	0.1	0.2	0.8	1.8	0.7	0.2	0.1	0.1	1.7	1.8	0.3	0.1	7.9	10.8	29.0	-21.1
ハタハタ	1.1	2.7	6.1	11.0	17.8	0.0	0.1	0.3	0.1	0.2	0.0	0.0	39.4	8.1	104.3	-64.9
サヨリ	0.0	0.0	0.0	0.5	0.0	0.0	0.0	0.0	0.0	0.0	0.0	0.0	0.5	2.4	3.3	-2.8
メバル類	0.8	0.9	1.9	6.6	2.2	1.6	1.0	0.9	2.9	2.2	0.8	0.4	22.4	24.8	44.9	-22.5
キス	0.0	0.0	0.0	0.0	0.0	0.0	0.0	0.0	0.0	0.0	0.0	0.0	0.1	0.3	1.4	-1.4
ニギス	0.6	0.5	0.6	2.1	3.9	0.0	0.0	0.0	5.4	23.3	0.4	0.1	37.0	59.0	53.2	-16.2
スルメイカ	0.0	0.0	0.0	0.7	4.3	26.8	13.1	16.2	31.0	17.6	1.0	0.0	110.7	83.4	360.6	-249.9
アオリイカ	1.7	0.1	0.0	0.1	4.1	2.2	0.3	0.7	4.1	7.6	11.9	4.9	37.9	49.0	53.0	-15.2
ケンサキイカ	0.4	0.2	0.1	0.5	2.1	3.5	3.4	1.3	1.3	0.2	0.0	0.0	12.9	80.2	81.2	-68.2
ヤリイカ	0.8	2.5	4.1	1.0	0.0	0.0	0.0	0.0	0.0	0.1	0.3	0.1	8.9	47.5	36.0	-27.1
コウイカ	0.0	0.2	0.9	5.3	10.6	0.4	0.1	0.0	0.1	0.7	0.3	0.0	18.6	20.4	16.2	2.4
ソデイカ	0.2	0.0	0.0	0.0	0.0	0.0	0.0	0.0	0.0	0.2	0.9	1.4	2.7	2.3	23.7	-20.9
ホタルイカ	0.0	0.0	73.4	212.8	4.4	0.0	0.0	0.0	0.0	0.0	0.0	0.0	290.6	246.6	436.6	-146.0
その他イカ	0.1	0.1	0.2	0.4	2.8	1.1	0.4	0.0	0.8	1.5	0.2	0.0	7.6	12.9	16.1	-8.5
タコ類	3.1	3.1	3.2	9.3	15.6	26.3	29.9	7.6	2.5	1.9	0.8	1.3	104.4	125.9	166.5	-62.1
ズワイガニ	30.5	51.0	69.3	0.0	0.0	0.0	0.0	0.0	0.0	0.0	218.1	98.9	467.7	449.3	400.5	67.3
アカエビ	18.7	2.7	3.4	56.5	53.4	44.2	7.7	11.2	80.9	61.9	14.7	5.0	360.3	394.2	415.7	-55.4
その他エビ	2.7	1.6	1.7	9.9	8.1	4.3	0.1	0.0	7.6	7.3	2.9	3.5	49.7	60.4	56.4	-6.7
その他	25.9	37.3	55.0	69.8	29.9	38.0	79.8	45.8	48.3	88.4	71.2	51.9	641.5	669.0	935.1	-293.6
合 計	627.7	319.3	514.6	830.0	1,245.1	1,477.6	530.5	478.0	981.9	909.2	663.0	1,030.8	9,607.7	8,222.6	10,398.2	-790.6

表 4 魚種別漁業種類別漁獲量（定置網）

(t)

魚種	1月	2月	3月	4月	5月	6月	7月	8月	9月	10月	11月	12月	2024年計	2023年計	10年平均	平年差
イワシ類	0.0	25.9	25.7	2.7	0.8	24.9	23.4	3.2	0.1	0.0	0.0	0.0	106.8	160.4	144.0	-37.2
アジ類	8.0	2.0	1.0	4.0	54.5	71.1	31.6	20.4	16.8	13.1	11.4	17.8	251.7	383.8	534.0	-282.3
サバ類	0.2	0.1	0.2	1.3	20.9	125.5	122.8	48.4	88.1	66.9	70.5	0.8	545.6	337.4	254.7	290.9
マゴロ類	7.5	3.9	1.8	4.8	2.8	6.1	2.8	1.2	0.7	5.6	1.2	2.2	40.4	44.0	33.7	6.7
カジキ類	0.1	0.0	0.0	0.0	0.0	0.1	2.0	8.1	15.4	17.2	0.2	0.0	43.0	30.5	16.7	26.4
カツオ類	9.4	0.0	0.0	0.0	1.3	11.1	26.3	1.5	5.8	12.9	7.0	5.1	80.4	38.6	60.7	19.7
ブリ類	359.8	5.4	1.5	120.6	815.0	922.9	52.8	42.9	33.5	14.0	27.3	715.8	3,111.5	1,762.1	1,855.1	1,256.4
ヒラマサ	2.9	0.2	0.0	2.1	5.3	9.1	16.8	19.8	9.8	8.5	10.2	11.8	96.5	27.5	58.7	37.8
シイラ	0.1	0.0	0.0	0.0	0.0	0.3	0.6	81.6	481.8	296.1	7.5	1.7	869.7	593.7	403.9	465.8
サワラ	36.8	27.4	29.5	32.1	15.3	78.1	74.6	137.5	53.1	152.4	129.3	55.2	821.5	1,054.3	1,809.2	-987.6
サケ、マス	0.0	0.0	0.1	0.2	0.1	0.0	0.0	0.0	0.0	0.1	0.2	0.0	0.7	1.1	7.7	-7.0
トビウオ	0.0	0.0	0.0	0.0	21.5	40.2	16.9	0.6	0.0	0.0	0.0	0.0	79.2	118.8	218.4	-139.2
マダイ	1.7	0.6	0.9	6.9	30.6	3.5	2.3	2.0	1.7	4.1	4.9	2.5	61.6	45.7	71.1	-9.5
その他タイ	0.3	0.0	0.0	0.7	3.0	3.1	2.7	1.8	1.5	3.1	3.8	3.4	23.5	20.5	21.9	1.6
クロダイ	0.3	0.3	0.2	0.7	1.4	1.2	0.8	0.4	0.6	0.1	0.2	0.1	6.3	9.6	8.2	-1.9
アマダイ	0.0	0.0	0.0	0.0	0.0	0.0	0.0	0.0	0.0	0.0	0.0	0.0	0.1	0.2	0.2	-0.1
スズキ	15.7	0.9	0.5	2.2	1.9	4.6	1.8	1.2	0.5	0.8	1.3	2.3	33.6	59.4	84.7	-51.1
ヒラメ	0.4	0.2	0.2	1.0	1.2	0.6	0.5	0.2	0.1	0.2	0.5	0.7	5.8	5.8	11.7	-6.0
その他カレイ	0.0	0.1	0.3	0.1	0.1	0.0	0.0	0.0	0.0	0.0	0.0	0.0	0.7	0.9	1.3	-0.6
カマス	0.1	0.0	0.0	0.0	0.4	2.2	2.0	2.5	5.9	14.6	3.1	0.5	31.5	27.6	45.6	-14.1
フグ類	0.2	0.2	0.3	7.1	24.6	3.1	0.1	0.0	1.5	3.6	0.9	0.2	41.8	41.6	121.9	-80.2
タチウオ	0.1	0.0	0.0	0.0	0.0	0.1	0.0	0.1	0.1	0.1	0.1	0.1	0.7	4.1	2.0	-1.3
メバル類	0.0	0.1	0.1	0.2	0.1	0.1	0.1	0.2	0.0	0.1	0.1	0.0	1.1	1.6	2.1	-1.0
スルメイカ	0.0	0.0	0.0	0.6	0.2	0.1	0.0	0.0	0.1	0.1	0.0	0.0	1.3	3.0	24.3	-23.0
アオリイカ	1.6	0.1	0.0	0.1	3.8	1.9	0.3	0.6	3.7	6.7	11.3	4.2	34.3	44.6	48.4	-14.1
ケンサキイカ	0.3	0.1	0.0	0.4	2.0	3.2	2.5	0.7	1.2	0.1	0.0	0.0	10.7	65.6	67.3	-56.6
ヤリイカ	0.3	1.3	1.2	0.5	0.0	0.0	0.0	0.0	0.0	0.0	0.0	0.0	3.4	17.3	15.6	-12.2
コウイカ	0.0	0.1	0.5	2.7	7.8	0.2	0.1	0.0	0.1	0.7	0.3	0.0	12.5	13.0	8.7	3.9
ソデイカ	0.2	0.0	0.0	0.0	0.0	0.0	0.0	0.0	0.0	0.2	0.7	1.3	2.5	2.1	16.3	-13.8
その他イカ	0.1	0.1	0.1	0.1	0.1	0.9	0.4	0.0	0.0	0.0	0.1	0.0	1.8	7.7	11.6	-9.8
タコ類	0.1	0.1	0.1	0.3	0.3	0.4	0.5	0.2	0.1	0.0	0.0	0.0	2.3	4.5	4.4	-2.1
その他	3.9	1.5	2.9	12.2	5.9	5.4	7.5	4.9	11.2	35.9	30.2	22.3	143.7	117.5	193.5	-49.7
合 計	450.2	70.7	67.3	203.7	1,020.9	1,320.0	392.3	380.0	733.5	657.3	322.1	848.4	6,466.3	5,044.5	6,157.7	308.6

表 5 魚種別漁業種類別漁獲量（底曳網）

魚種													(t)			
	1月	2月	3月	4月	5月	6月	7月	8月	9月	10月	11月	12月	2024年計	2023年計	10年平均	平年差
アジ類	0.1	0.1	0.1	0.3	0.0	0.0	0.0	0.0	0.2	1.2	0.1	0.0	2.1	1.7	3.2	-1.1
サバ類	0.0	0.4	0.2	1.4	0.7	0.0	0.0	0.0	0.0	0.0	0.0	0.0	2.8	2.7	1.0	1.8
サワラ	0.0	0.0	0.0	0.1	0.0	0.0	0.0	0.0	0.0	0.0	0.0	0.0	0.1	0.0	0.0	0.1
マダイ	0.4	1.6	4.9	4.8	0.3	0.0	0.0	0.0	0.3	1.8	0.4	0.0	14.4	14.2	13.5	0.9
チダイ	0.0	0.0	0.0	0.0	0.0	0.0	0.0	0.0	0.2	0.1	0.0	0.0	0.4	0.2	0.2	0.2
キダイ	1.1	1.1	1.5	4.5	0.6	0.0	0.0	0.0	4.4	25.1	2.3	0.0	40.5	44.3	63.1	-22.6
その他タイ	0.1	0.2	0.7	0.6	0.0	0.0	0.0	0.0	0.0	0.9	0.4	0.0	2.9	4.6	5.0	-2.0
クロダイ	0.0	0.0	0.1	0.0	0.0	0.0	0.0	0.0	0.0	0.0	0.0	0.0	0.1	0.0	0.0	0.1
アマダイ	0.0	0.0	0.0	0.2	0.0	0.0	0.0	0.0	0.7	0.7	0.1	0.0	1.8	2.4	4.7	-2.9
スズキ	0.1	0.7	1.4	4.8	0.0	0.0	0.0	0.0	0.0	0.0	0.0	0.0	7.1	9.7	8.9	-1.8
ヒラメ	0.5	1.3	1.3	4.9	0.8	0.0	0.0	0.0	0.1	0.1	0.1	0.1	9.3	10.6	14.1	-4.8
アカガレイ	66.7	98.8	152.9	114.8	47.8	0.3	0.1	0.1	50.2	27.7	39.0	32.2	630.7	608.1	775.1	-144.4
その他カレイ	13.9	20.0	48.5	81.1	18.5	0.1	0.0	0.2	5.5	5.1	4.0	2.4	199.3	183.9	209.6	-10.3
カマス	0.5	0.0	0.0	0.2	0.0	0.0	0.0	0.0	0.0	1.9	0.6	0.0	3.4	14.5	18.0	-14.7
フグ類	1.1	2.0	7.2	10.6	2.6	0.0	0.0	0.0	0.2	0.6	0.2	0.3	24.7	38.3	20.1	4.6
アナゴ	0.1	0.1	0.5	1.3	0.2	0.0	0.0	0.0	1.6	1.8	0.3	0.0	5.9	7.9	20.2	-14.3
ハタハタ	1.1	2.7	6.1	11.0	17.8	0.0	0.1	0.3	0.1	0.2	0.0	0.0	39.4	8.1	104.2	-64.8
メバル類	0.3	0.2	0.9	2.0	1.0	0.0	0.0	0.0	0.7	1.4	0.1	0.0	6.7	7.3	8.1	-1.4
ニギス	0.6	0.5	0.6	2.1	3.9	0.0	0.0	0.0	5.4	23.3	0.4	0.1	37.0	59.0	53.2	-16.2
スルメイカ	0.0	0.0	0.0	0.0	0.1	0.0	0.0	0.0	0.0	0.7	0.8	0.0	1.7	2.4	10.0	-8.2
ケンサキイカ	0.1	0.0	0.1	0.1	0.0	0.0	0.0	0.0	0.1	0.0	0.0	0.0	0.4	4.1	4.0	-3.6
ヤリイカ	0.4	0.1	0.0	0.0	0.0	0.0	0.0	0.0	0.0	0.1	0.3	0.1	1.1	2.3	9.4	-8.3
コウイカ	0.0	0.0	0.0	0.0	0.0	0.0	0.0	0.0	0.1	0.0	0.0	0.0	0.2	0.4	0.5	-0.4
ホタルイカ	0.0	0.0	73.4	212.8	4.4	0.0	0.0	0.0	0.0	0.0	0.0	0.0	290.6	246.6	436.6	-145.9
その他イカ	0.0	0.0	0.1	0.2	2.5	0.0	0.0	0.0	0.8	1.4	0.1	0.0	5.1	4.2	3.2	1.9
タコ類	1.1	1.1	1.1	3.0	1.7	0.1	0.0	0.0	0.8	1.8	0.5	0.5	11.7	15.3	36.3	-24.6
ズワイガニ	30.5	51.0	69.3	0.0	0.0	0.0	0.0	0.0	0.0	0.0	218.1	98.9	467.7	449.3	400.5	67.3
アカエビ	18.7	2.7	3.4	56.5	53.4	44.2	7.7	11.2	80.9	61.9	14.7	5.0	360.3	394.2	415.7	-55.4
その他エビ	2.7	1.6	1.7	9.9	8.1	4.2	0.0	0.0	7.6	7.3	2.9	3.5	49.6	60.1	55.3	-5.7
その他	6.7	8.5	13.2	16.5	7.0	0.2	0.0	0.0	17.5	21.5	8.5	6.6	106.2	148.2	259.4	-153.2
合 計	146.7	195.0	389.2	543.6	171.5	49.1	7.9	11.9	177.3	186.8	294.1	149.8	2,323.0	2,344.5	2,953.0	-630.1

表6 魚種別漁業種類別漁獲量（その他の漁業種類）

(t)

魚種	1月	2月	3月	4月	5月	6月	7月	8月	9月	10月	11月	12月	2024年計	2023年計	10年平均	平年差
アジ類	0.0	0.0	0.0	0.0	0.0	0.1	0.0	0.0	0.1	0.0	0.0	0.0	0.4	0.7	3.9	-3.5
サバ類	0.0	0.0	0.0	0.0	0.0	0.1	0.0	0.1	0.1	0.0	0.0	0.0	0.5	1.1	1.4	-0.9
マグロ類	0.0	0.0	0.0	0.0	0.0	0.0	0.1	0.0	0.0	0.1	0.0	0.0	0.2	0.3	0.2	0.1
カジキ類	0.0	0.0	0.0	0.0	0.0	0.0	0.0	0.0	0.4	0.7	0.0	0.0	1.2	1.1	1.5	-0.3
カツオ類	0.1	0.0	0.0	0.0	0.0	0.0	0.2	0.0	0.0	0.6	0.1	0.3	1.3	0.0	0.4	0.9
ブリ類	6.9	18.6	3.4	6.1	0.3	0.4	0.2	0.2	0.4	0.4	0.4	0.9	38.3	18.6	44.7	-6.4
ヒラマサ	0.0	0.0	0.0	0.0	0.2	0.1	0.1	0.0	0.1	0.2	0.2	0.0	1.0	1.2	2.1	-1.1
シイラ	0.0	0.0	0.0	0.0	0.0	0.0	0.0	0.0	0.0	0.2	0.0	0.0	0.2	0.0	0.0	0.1
サウラ	0.0	0.0	0.0	0.0	0.0	0.5	0.0	0.0	0.0	0.0	0.0	0.0	0.6	0.1	1.1	-0.6
トビウオ	0.0	0.0	0.0	0.0	0.0	0.7	0.0	0.0	0.0	0.0	0.0	0.0	0.7	0.3	3.9	-3.2
マダイ	0.1	0.2	0.6	1.3	1.2	1.2	0.5	0.2	0.6	0.5	0.9	0.2	7.5	9.9	19.7	-12.2
キダイ	2.5	1.3	1.9	5.0	6.1	11.5	8.7	8.6	9.5	9.0	6.8	3.6	74.5	63.8	67.7	6.7
その他タイ	0.0	0.0	0.0	0.1	0.1	0.3	0.1	0.1	0.2	0.5	0.5	0.3	2.6	2.7	2.3	0.3
クロダイ	0.0	0.0	0.1	0.1	0.2	0.0	0.1	0.0	0.0	0.0	0.0	0.0	0.6	0.9	1.2	-0.6
アマダイ	2.0	1.0	0.9	3.2	3.2	4.2	2.7	10.4	4.7	4.3	3.1	2.0	41.8	40.9	66.8	-25.0
スズキ	0.8	0.1	0.1	0.4	0.0	0.1	0.2	0.0	0.0	0.0	0.0	0.2	2.0	6.4	13.2	-11.2
ヒラメ	0.2	0.4	1.7	6.2	0.7	0.4	0.1	0.1	0.1	0.1	0.1	0.1	10.0	8.4	15.8	-5.8
その他カレイ	0.1	0.8	3.4	3.4	0.4	0.4	0.2	0.2	0.1	0.0	0.0	0.0	9.0	12.6	30.6	-21.6
フグ類	0.0	0.1	0.7	1.5	0.4	0.7	0.2	0.0	0.1	0.1	0.1	0.0	3.9	2.9	2.7	1.2
タチウオ	0.0	0.0	0.0	0.0	0.0	0.1	0.3	0.1	0.0	0.0	0.0	0.0	0.5	0.3	0.4	0.1
アナゴ	0.0	0.0	0.3	0.6	0.5	0.2	0.1	0.0	0.1	0.0	0.0	0.0	1.8	2.5	9.4	-7.6
サヨリ	0.0	0.0	0.0	0.4	0.0	0.0	0.0	0.0	0.0	0.0	0.0	0.0	0.5	2.1	2.9	-2.4
メバル類	0.4	0.6	0.9	4.4	1.1	1.6	0.9	0.8	2.2	0.7	0.6	0.4	14.6	15.9	38.7	-24.1
カワハギ類	0.2	0.3	0.6	1.0	1.5	1.2	0.2	0.2	0.4	0.9	0.4	0.6	7.6	12.8	43.1	-35.6
スルメイカ	0.0	0.0	0.0	0.0	4.0	26.7	13.1	16.2	30.9	16.7	0.1	0.0	107.7	78.0	354.0	-246.3
アオリイカ	0.2	0.0	0.0	0.0	0.3	0.3	0.0	0.1	0.4	0.8	0.6	0.7	3.5	4.1	4.9	-1.4
ケンサキイカ	0.0	0.0	0.0	0.0	0.0	0.3	0.9	0.6	0.0	0.0	0.0	0.0	1.9	10.5	13.1	-11.3
ヤリイカ	0.1	1.1	2.8	0.5	0.0	0.0	0.0	0.0	0.0	0.0	0.0	0.0	4.5	27.8	11.9	-7.4
コウイカ	0.0	0.1	0.3	2.5	2.8	0.1	0.0	0.0	0.0	0.0	0.0	0.0	5.9	7.0	7.5	-1.6
ソデイカ	0.0	0.0	0.0	0.0	0.0	0.0	0.0	0.0	0.0	0.0	0.2	0.0	0.2	0.2	11.7	-11.5
その他イカ	0.0	0.0	0.1	0.1	0.2	0.2	0.0	0.0	0.0	0.0	0.0	0.0	0.7	0.9	1.4	-0.7
タコ類	1.8	1.8	1.9	5.9	13.6	25.8	29.3	7.4	1.6	0.2	0.3	0.7	90.4	106.1	133.9	-43.6
サザエ	0.6	1.4	0.8	0.0	0.0	9.9	14.2	10.7	3.5	1.7	0.9	0.3	44.0	56.0	69.6	-25.6
アワビ類	0.1	0.2	0.2	0.2	0.3	1.4	1.6	1.4	0.2	0.0	0.1	0.2	5.7	7.7	12.6	-6.8
その他エビ	0.0	0.0	0.0	0.0	0.0	0.1	0.0	-0.0	0.0	0.0	0.0	0.0	0.2	0.3	1.2	-1.0
その他	14.3	25.3	37.3	39.7	15.2	19.9	56.4	28.7	15.4	27.4	31.1	22.0	332.7	329.1	393.2	-60.5
合計	30.8	53.6	58.2	82.6	52.6	108.5	130.3	86.1	71.1	65.1	46.7	32.7	818.4	833.5	1,388.5	-570.2

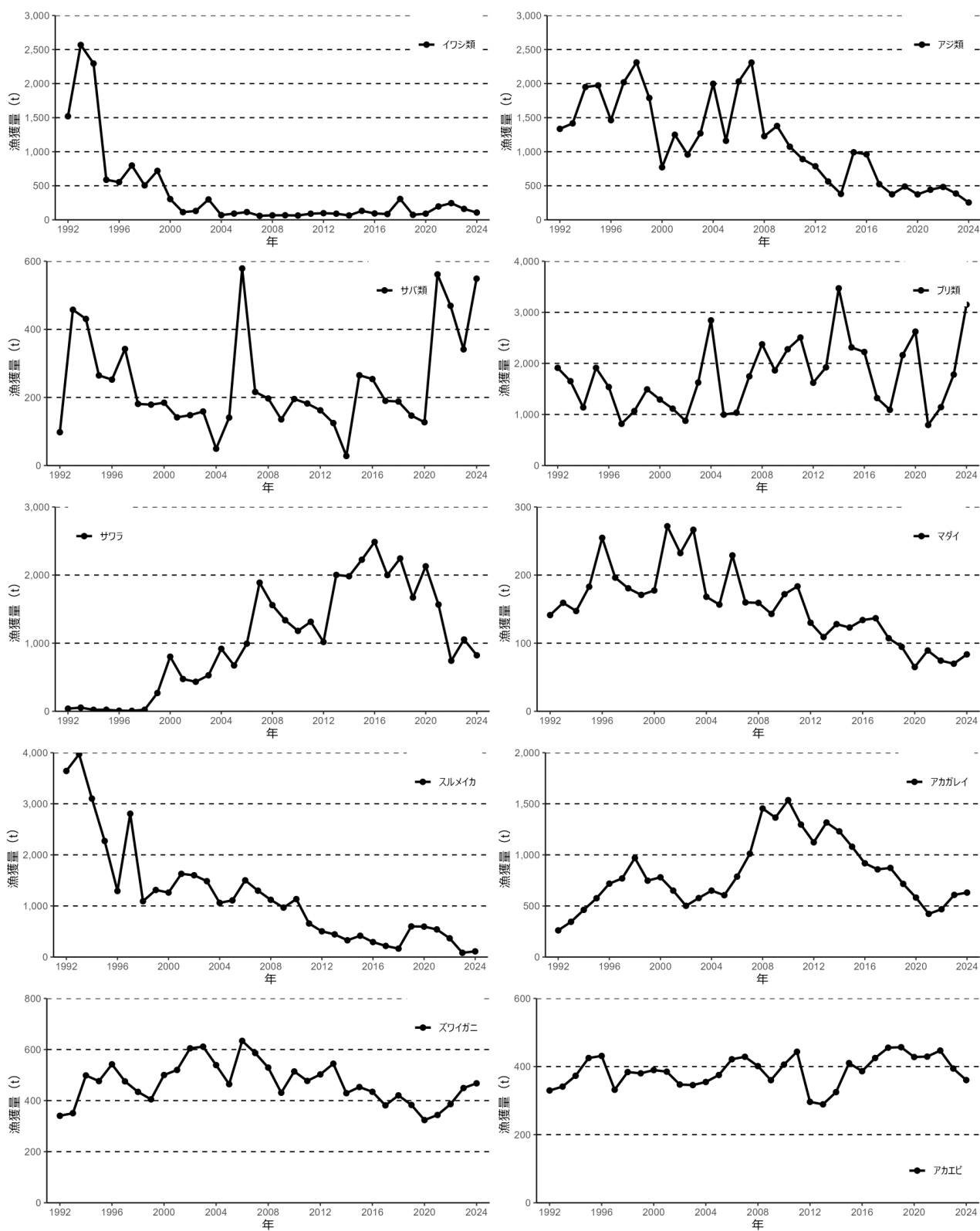


図 7 県内主要魚種の経年変化

3) 情報解析・情報提供

「海の情報 水試だより」を 2024年4月～2025年3月（2025年2月は年報を含め2回）の計13回発行し、福井県水産試験場ホームページへ掲載をした。