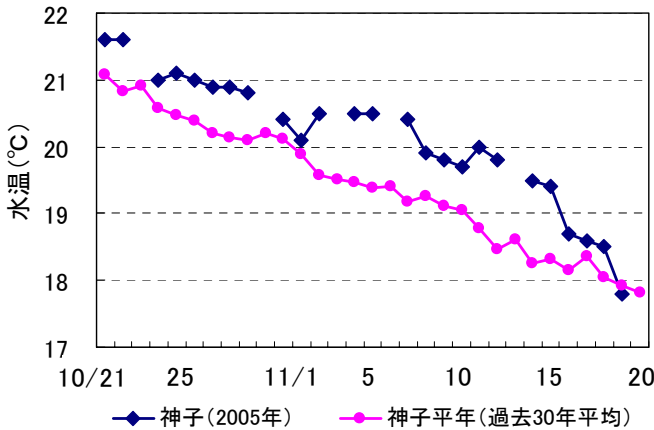




〔海の状況(10/21~11/20)〕

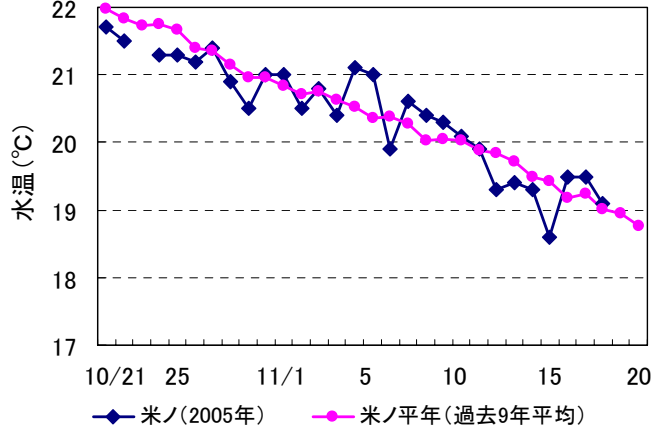
神子表面水温……11月に入るとかなり高め(平年より1~1.5℃程度高め)となる期間がみられたものの、その他の期間は、平年並み(平年より±0.5℃)からやや高め(平年より0.5~1℃程度高め)で推移した(図1)。

米ノ表面水温……期間全体をとおして、平年並みで推移した(図2)。



◆ 神子(2005年) ● 神子平年(過去30年平均)

図1 若狭町神子地先における表面水温の推移



◆ 米ノ(2005年) ● 米ノ平年(過去9年平均)

図2 越前町米ノ地先における表面水温の推移

100m深水温……丹後半島北北西沖に山陰・若狭沖冷水域の接岸がみられ、沿岸域には16℃台の水域が広がっていた。

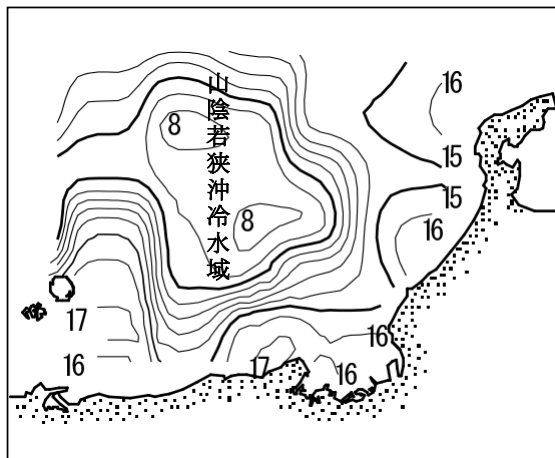


図3 2005年11月上旬の100m深水温

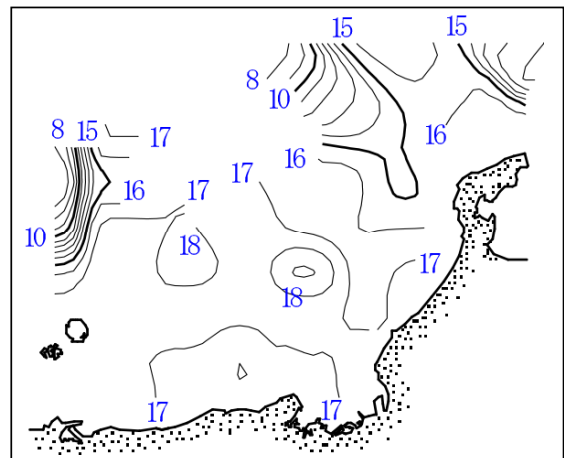


図4 2004年11月上旬の100m深水温

平成17年度第2回日本海漁況予報

日本海区水産研究所が平成17年度日本海サバ類・マイワシ・ブリ長期漁況予報(平成17年11月~平成18年3月)を発表しましたので、簡単に紹介します。(本予報は水産庁ホームページ <http://www.jfa.maff.go.jp/>) のプレスリリースに掲載されています)

1. サバ類(島根県~新潟県)

日本海西部海域では、1歳魚(2004年級)を主体とした漁獲がみられ、来遊資源量は前年を上回る。中部以北の沿岸域では、前年を上回る来遊となる。

2. マイワシ(島根県~新潟県)

マイワシの来遊は引き続き低調に推移し、漁獲は散発的になる。

3. ブリ(兵庫県~新潟県)

0歳魚は前年を上回る。1歳魚は前年をやや上回る。2歳魚以上は前年をやや下回る。

(松宮 由太佳)

〔漁の様相〕

2005年10月の県内の総水揚量は738tで、2004年同月を557t下回った。ケンサキイカ(2005年;16t, 2004年;4t)、ソデイカ(48t, 15t)、等は上回ったものの、アジ類(88t, 167t)、ブリ類(18t, 72t)、ヒラマサ(12t, 47t)、サワラ(94t, 475t)、キダイ(19t, 29t)、アカガレイ(25t, 41t)、その他カレイ(49t, 59t)、キス類(4t, 17t)、スルメイカ(3t, 35t)等は下回った。

漁業種類別の状況

定置網 ……サバ類、カマス等は上回ったものの、アジ類、ブリ類、ヒラマサ、サワラ等は下回り、全体で524t下回った。

底びき網 ……キダイ、アカガレイ、その他カレイ、キス類等を中心に全体的に下回り、全体で70t下回った。

釣り・他 ……アマダイ、スルメイカ、タコ類等は下回ったものの、ケンサキイカ、ソデイカ等は上回り、全体で37t上回った。

〔県内主要漁業の10月の漁獲量〕

(調査対象市場：三国・越廼・敦賀・早瀬・小浜の各漁連支所、福井市・越前町・若狭高浜の各漁協)

(単位:kg)

定置網			
魚種	2005年	2004年	95-04平均
ウルメイワシ	0	3,046	2,404
カタクチイワシ	1,507	530	38,557
アジ類	86,943	165,364	115,402
サバ類	6,320	2,643	27,098
カツオ類	12,014	14,719	41,192
ブリ類	15,987	71,638	186,392
ヒラマサ	12,130	47,016	14,179
シイラ	13,506	16,420	56,575
サワラ	94,036	474,485	105,957
サケ、マス	2,853	538	5,088
マダイ	2,404	2,994	3,662
スズキ	1,151	2,173	920
カマス	15,085	10,624	27,083
フグ類	26,876	28,908	14,408
アオリイカ	14,227	19,140	22,940
ケンサキイカ	1,337	150	769
ソデイカ	3,037	5,984	14,777
その他	73,445	40,697	61,945
合計	382,859	907,069	739,349

底びき網のつづき			
魚種	2005年	2004年	95-04平均
メバル類	1,177	1,763	1,012
キス類	3,938	17,090	11,717
スルメイカ	1,579	406	852
ケンサキイカ	2,966	631	1,475
ヤリイカ	223	3,188	874
タコ類	8,334	9,063	6,244
アカエビ	46,393	46,463	50,704
その他エビ	3,688	3,707	7,776
その他	53,125	59,923	77,508
合計	223,313	293,331	306,965

釣り、延縄、さし網、その他			
魚種	2005年	2004年	95-04平均
ブリ類	1,741	598	5,786
マダイ	3,034	3,293	3,937
キダイ	4,100	5,709	3,244
その他タイ	5,872	245	1,888
アマダイ	4,814	8,896	7,172
メバル類	2,124	2,562	2,173
スルメイカ	1,168	34,774	69,062
アオリイカ	4,888	3,930	7,677
ケンサキイカ	11,925	3,025	4,251
ソデイカ	44,959	8,608	61,729
タコ類	2,356	4,281	5,259
その他	45,044	19,023	45,345
合計	132,026	94,943	217,523

底びき網			
魚種	2005年	2004年	95-04平均
マダイ	2,404	5,137	6,573
キダイ	15,254	23,353	28,093
アマダイ	2,632	2,653	4,537
アカガレイ	25,014	41,336	35,594
その他カレイ	48,647	58,408	55,217
カマス	2,408	10,966	9,586
アナゴ	5,530	9,244	9,205

総計	2005年	2004年	95-04平均
	738,197	1,295,342	1,369,171

〔近府県の漁様相〕

(10月下旬から11月中旬の漁獲状況……1日1隻または1統あたり。京都府の定置網漁獲量は舞鶴漁連への1日あたりの水揚量。)

石川県 …… 定置網 …… アジ139kg、ソウダガツオ116kg、フクラギ39kg、ウマヅラハギ32kg
 京都府 …… 定置網 …… イボダイ7.6t、マルアジ4.0t、サワラ1.0t、マアジ0.7t
 兵庫県 …… 定置網 …… アジ182kg、カワハギ178kg、ツバス105kg、ケンサキイカ102kg
 鳥取県 …… まき網 …… マアジ17.0t、マサバ16.2t、ブリ類9.1t、ウルメ6.0t

(松宮 由太佳)