



〔漁の様相〕

2006年11月の県内の総水揚量は1,070tで、2005年同月を171t上回った。キダイ(2006年;10t, 2005年;19t、以下同じ)、ケンサキイカ(3t, 17t)、ズワイガニ(56t, 68t)、アカエビ(24t, 41t)等は下回ったものの、アジ類(81t, 65t)、サバ類(35t, 5t)、ブリ類(57t, 19t)、ヒラマサ[カンパチ](16t, 3t)、サワラ(112t, 25t)、スルメイカ(189t, 124t)、アオリイカ(26t, 16t)等は上回った。

漁業種類別の状況

定置網 ……アジ類(小アジ、アジ銘柄主体)、サバ類(サバ銘柄主体)、ブリ類(ハマチ、ツバス銘柄主体)、ヒラマサ[カンパチ]、サワラ等が上回り、全体で179t上回った。

底びき網 ……キダイ、アカガレイ、カマス、ズワイガニ、アカエビ等は下回り、全体で60t下回った。

釣り・他 ……マグロ類、マダイ、アマダイ、ケンサキイカ、ソデイカ等は下回ったものの、ブリ類(ハマチ、ツバス銘柄主体)、サワラ、キダイ、スルメイカ[船凍イカ主体]、タコ類等は上回り、全体で53t下回った。

〔県内主要漁業の11月の漁獲量〕

(調査対象市場：三国・越廼・敦賀・早瀬・小浜の各漁連支所、福井市・越前町・若狭高浜の各漁協)

(単位:kg)

定置網				底びき網のつづき			
魚種	2006年	2005年	96-05平均	魚種	2006年	2005年	96-05平均
カタクチイワシ	1,146	1,089	12,070	ケンサキイカ	652	2,144	706
アジ類	80,398	64,697	87,746	ヤリイカ	1,885	128	205
サバ類	34,948	4,438	9,457	タコ類	2,601	4,685	3,576
マグロ類	40	578	2,227	ズワイガニ	56,243	68,243	71,293
カツオ類	1,494	1,197	53,165	セイコガニ	133,291	131,485	91,868
ブリ類	33,469	7,152	90,236	アカエビ	23,637	40,712	29,819
ヒラマサ	16,457	3,282	11,253	その他エビ	4,491	8,779	11,410
シイラ	2,993	4,740	5,688	その他	27,650	39,220	44,281
サワラ	110,470	24,267	36,120	合計	391,728	451,694	427,970
サケ、マス	14,277	6,506	5,304	釣り、延縄、さし網、その他			
マダイ	1,668	577	6,407	魚種	2006年	2005年	96-05平均
スズキ	975	887	2,134	アジ類	430	233	250
ヒラメ	1,050	568	2,058	サバ類	448	239	83
カマス	16,197	8,896	12,342	マグロ類	68	749	413
フグ類	1,958	4,176	3,484	ブリ類	23,417	12,041	8,229
アオリイカ	22,605	13,806	24,946	サワラ	1,844	942	277
ケンサキイカ	1,061	2,159	554	マダイ	4,403	5,163	5,155
ソデイカ	9,062	5,332	30,633	キダイ	4,465	3,183	2,866
その他	53,473	70,515	73,646	アマダイ	5,271	6,336	8,586
合計	403,743	224,864	469,470	ヒラメ	721	360	1,803
底びき網				アナゴ	315	217	645
魚種	2006年	2005年	96-05平均	メバル類	532	793	893
マダイ	1,231	1,683	1,953	スルメイカ	188,036	124,168	168,188
チダイ	369	262	409	アオリイカ	3,057	1,787	4,579
キダイ	5,693	15,933	21,418	ケンサキイカ	1,689	13,000	2,869
アマダイ	892	573	564	ソデイカ	15,480	17,170	36,847
ヒラメ	595	814	659	タコ類	5,047	3,627	6,328
アカガレイ	108,506	112,047	119,890	その他	19,611	32,319	33,620
その他カレイ	17,684	14,390	15,162	合計	274,835	222,329	281,630
カマス	1,769	6,160	7,143	総計			
アナゴ	3,127	3,602	6,390	2006年	2005年	96-05平均	
ニギス	1,412	834	1,224	1,070,306	898,887	1,212,733	

〔近府県の漁模様〕

(11月下旬から12月中旬の漁獲状況……1日1隻または1統あたり。京都府の定置網漁獲量は舞鶴漁連への1日あたりの水揚量。)

石川県 …… 定置網 …… マルソウダ315kg、アジ99kg、フクラギ81kg、シイラ79kg
 底曳網 …… ズワイガニ74kg、コウバコ65kg、アマエビ36kg、ニギス32kg
 京都府 …… 定置網 …… サワラ11.5 t、マルアジ4.2 t、イボダイ2.3t、マアジ2.2t
 兵庫県 …… 定置網 …… アジ574kg、サバ133kg、サワラ36kg、ソウダガツオ35kg
 鳥取県 …… まき網 …… マアジ32.3t、マサバ24.8t、ウルメ7.6t、ブリ類12.9t、マイワシ2.2t

〔海の状況 (11/21~12/20)〕

神子表面水温……期間全体をとおして、平年並み(平年より±0.5℃)からかなり高め(平年より1~1.5℃程度高め)で推移した(図1)。

米ノ表面水温……期間の中頃にかかなり低め(平年より1~1.5℃程度低め)となる日がみられたほか、ほぼ平年並みで推移した。(図2)。

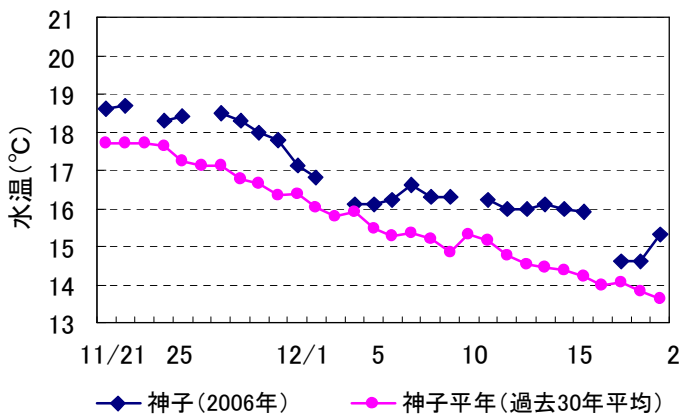


図1 若狭町神子地先における表面水温の推移

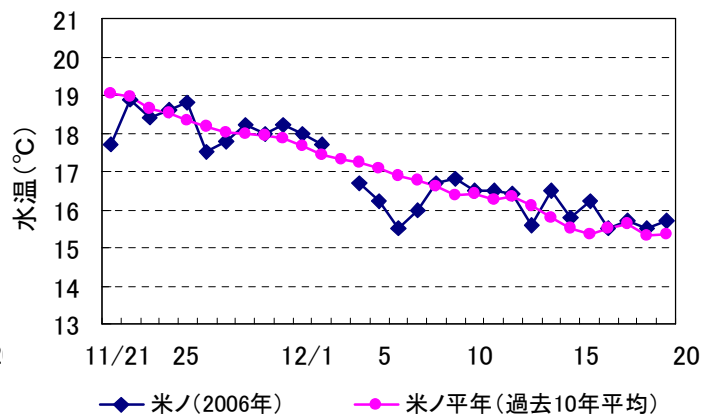


図2 越前町米ノ地先における表面水温の推移

100m深水温……12月は観測がないため休止します。

(松宮 由太佳)

2006年(平成18年度)ズワイガニの漁模様(速報)

11月6日に解禁となったズワイガニの漁模様について、水産試験場で集計した12月7日までの32日間の水揚げデータを前年同期間と比較しましたのでお知らせします。

今漁期は、11月の延べ水揚げ隻数が減少したため、期間中の延べ水揚げ隻数は6%減となりました。そのため、ズワイの漁獲量は10%減の64tでしたが、セイコは5%増の142tとなり、全体では前年と同じの206tとなりました。

また、単価はズワイで3%高、セイコで1%安となり、全体では3%安となりました。漁獲金額はズワイで単価が上昇したものの7%減、セイコで漁獲量増加により6%増となり、全体では前年より3%減となりました。

1隻の1航海あたり水揚げ量は、ズワイで4%減の92kg/隻・航海、セイコで11%増の203kg/隻・航海となり、全体では6%増の296kg/隻・航海となりました。

(家接 直人)