



〔漁の様相〕

2007年11月の県内の総水揚量は1,281tで、2006年同月を207t上回った。サバ類（2007年；15t、2006年；35t 以下同じ）、ブリ類（44t、57t）、ヒラマサ[カンパチ]（2t、16t）、セイコガニ（121t、133t）等は下回ったものの、アジ類（126t、81t）、カツオ類(23t、2t)、サワラ（230t、112t）、タイ類（32t、19t）、アカガレイ（170t、109t）、スルメイカ(212t、189t)、ズワイガニ(78t、56t)、等は上回った。

漁業種類別の状況

- 定置網 ……サバ類、ヒラマサ[カンパチ]、サケ・マス、カマス、アオリイカ等は下回ったものの、アジ類（アジ、アオアジ銘柄）、カツオ類、サワラ、フグ類等は上回り、全体で前年を132t上回った。
- 底びき網 ……セイコガニ、アカエビ等は下回ったものの、キダイ、アカガレイ、ズワイガニ等は上回り、全体では73t上回った。
- 釣り・他 ……ブリ類（ハマチ、ツバス銘柄主体）、ソデイカ等は下回ったものの、スルメイカ[冷凍イカ主体]等が上回り、全体で2t上回った。

〔県内主要漁業の11月の漁獲量〕

(単位：kg)

定置網			
魚種	2007年	2006年	97-06平均
カタクチイワシ	73	1,146	12,123
アジ類	125,534	80,398	89,119
サバ類	15,268	34,948	11,945
マグロ類	99	40	1,895
カツオ類	22,675	1,494	45,528
ブリ類	37,745	33,469	84,314
ヒラマサ	2,447	16,457	11,964
シイラ	1,638	2,993	5,428
サワラ	229,512	110,470	47,019
サケ・マス	4,070	14,277	6,229
マダイ	4,087	1,668	5,547
スズキ	1,834	975	2,049
ヒラメ	1,089	1,050	1,874
カマス	6,580	16,197	13,097
フグ類	11,166	1,958	3,397
アオリイカ	15,811	22,605	25,561
ケンサキイカ	840	1,061	593
ソデイカ	8,455	9,062	27,931
その他	46,668	54,618	75,140
合計	535,517	403,743	458,628

底びき網			
魚種	2007年	2006年	97-06平均
マダイ	2,020	1,231	1,684
チダイ	668	369	446
キダイ	13,652	5,693	20,055
アマダイ	546	892	576
ヒラメ	325	595	648
アカガレイ	170,242	108,506	117,232
その他カレイ	10,582	17,684	16,024
カマス	2,576	1,769	5,540
アナゴ	2,414	3,127	5,905
ニギス	4,684	1,412	1,284

底びき網のつづき			
魚種	2007年	2006年	97-06平均
ケンサキイカ	1152	652	709
ヤリイカ	419	1885	385
タコ類	3640	2601	3454
ズワイガニ	77759	56243	69644
セイコガニ	121274	133291	98088
アカエビ	14594	23637	29354
その他エビ	5449	4491	10505
その他	38,193	32,788	46,948
合計	464,979	391,728	423,933

釣り、延縄、さし網、その他			
魚種	2007年	2006年	97-06平均
アジ類	476	430	247
サバ類	43	448	127
マグロ類	289	68	387
ブリ類	5,947	23,417	9,769
サワラ	648	1,844	461
マダイ	3,184	4,588	4,821
キダイ	2,601	4,646	2,952
アマダイ	5,555	5,421	8,293
ヒラメ	853	722	1,773
アナゴ	82	334	565
メバル類	952	565	855
スルメイカ	211,608	188,036	165,410
アオリイカ	2,165	3,058	4,621
ケンサキイカ	811	1,689	2,717
ソデイカ	14,227	15,737	36,469
タコ類	3,350	5,716	6,206
その他	27,572	21,448	31,753
合計	280,364	278,167	277,426

総計	2007年	2006年	97-06平均*
	1,280,860	1,073,637	1,191,921

* まき網による漁獲量を含む。

〔近府県の漁模様〕

(11月下旬から12月中旬の漁獲状況……1日1隻または1統あたり。京都府の定置網漁獲量は舞鶴漁連への1日あたりの水揚量。)

石川県 …… 定置網 …… フクラギ65kg、アジ103kg、サワラ42kg、アオリイカ90kg
 京都府 …… 定置網 …… サワラ類16.4 t、ソウダガツオ2.1t、サバ1.4t、アオリイカ1.0t
 兵庫県 …… 定置網 …… アジ77kg、ツバス41kg、アオリイカ44kg、ソデイカ6.8kg、
 鳥取県 …… まき網 …… マアジ20.4t、マサバ18.3t、ウルメ0.7t、ブリ類1.8t

〔海の状態 (11/21~12/20)〕

神子表面水温…平年並み(平年より±0.5℃程度)からやや高め(平年より0.5~1.0℃程度高め)で推移したが、かなり高め(平年より1.0~1.5℃程度)となる日もみられた。(図1)。

米ノ表面水温…期間全体をとおして、ほぼ平年並み(平年より±0.5℃程度)で推移した(図2)。

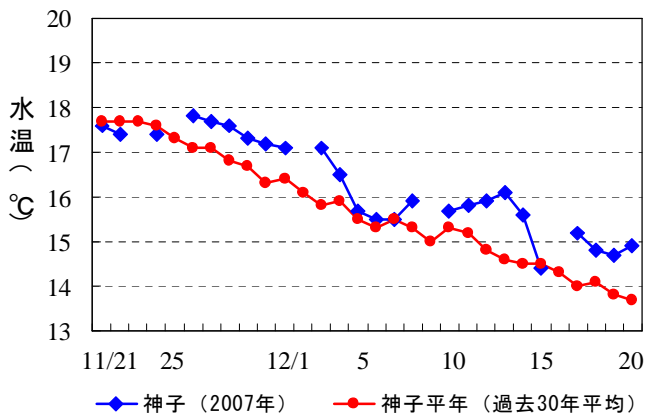


図 1. 若狭町神子地先における表面水温の推移

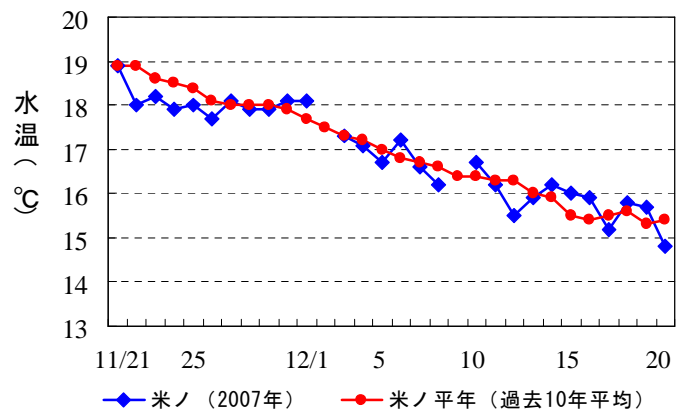


図 2. 越前町米ノ地先における表面水温の推移

100深水深 …… 12月は観測がなく若狭湾周辺のデータがないため、休止します。

(瀬戸 久武)

2007年(平成19年度)ズワイガニの漁模様(速報)

11月6日に解禁となったズワイガニの漁模様について、福井県機船底曳網漁業協同組合が集計した11月の水揚げデータを前年同月と比較しましたのでお知らせします。

11月の操業延べ日数は前年の11%減となりましたが、ズワイの漁獲量は38%増の78 t、セイコは8%減の121 t、全体では5%増の199 tとなりました。

また、単価はズワイで24%安、セイコで6%安となり、全体では8%安となりました。漁獲金額はズワイで単価が下降したものの漁獲量が増加したため5%増の389百万円、セイコは14%減の249百万円となり、全体では3%減の199百万円となりました。

1隻の1日あたり漁獲量は、ズワイで55%増の87 kg/隻・日、セイコで2%増の135 kg/隻・日となり、全体では19%増の222 kg/隻・日となりました。

(家接 直人)