



<http://www.fklab.fukui.fukui.jp/ss/>

〔海の状態 (2/21~3/20)〕

神子表面水温…期間の中頃にやや高め(過去30年平均より0.5~1.0℃程度高め)となる日がみられたが、全体をとおして、かなり高め(過去30年平均より1.0~1.5℃程度高め)からはなはだ高め(過去30年平均より2.0℃程度高め)で推移した(図1)。

米ノ表面水温…期間の始めはかなり高め(過去10年平均より1.0~1.5℃程度高め)の日がみられたが、中頃には平年並み(過去10年平均より±0.5℃程度)で推移した(図2)。

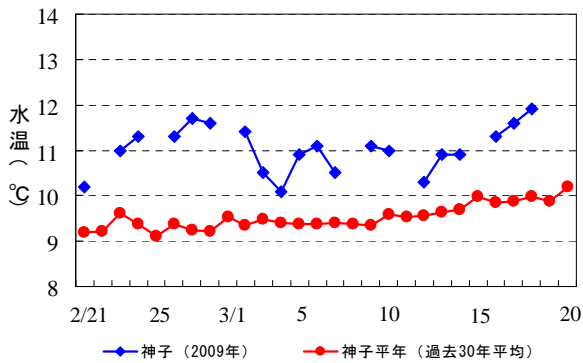


図 1. 若狭町神子地先における表面水温の推移。

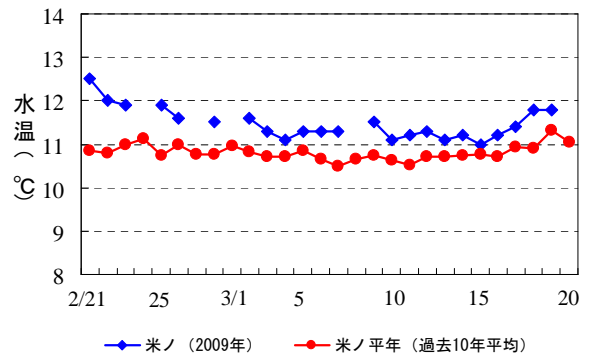


図 2. 越前町米ノ地先における表面水温の推移。

☆ 100m深水温……若狭湾沿岸から沖合海域には11℃台の水域が広がっていた。☆

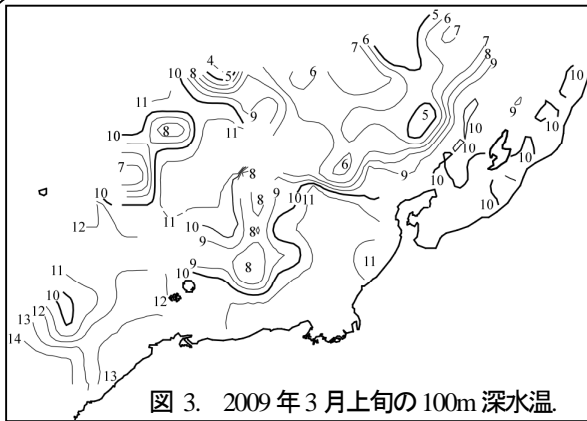


図 3. 2009 年 3 月上旬の 100m 深水温。

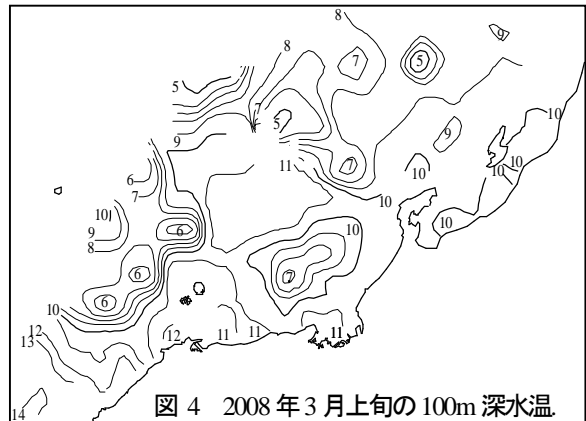


図 4 2008 年 3 月上旬の 100m 深水温。

(資料：日本海区水産研究所ホームページ発表の日本海漁場海況速報)

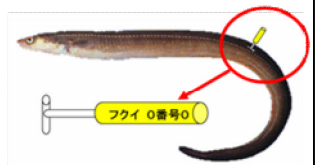
若狭湾のマアナゴは雌ばかり！？

これまでの放流調査の結果、標識魚は、殆どが放流場所から再捕されていますが、中には京都府県境付近の定置網で再捕された事例もあります。今後も同様な標識魚の放流を行いますので、漁業者や市場関係者の方で黄色の標識があるマアナゴを発見された場合には、福井県水産試験場まで是非ご連絡下さい。

次に、マアナゴは1才から5才魚が漁獲され、特に2才魚、3才魚が多いことも分かってきました。また、マアナゴ雌の生殖腺は周年観察されることを利用して、生殖腺を観察したところ、不明であった1個体を除いて全て雌魚であることが分かりました。マアナゴは性転換する報告がないことから、若狭湾で漁獲されるマアナゴは雌ばかりなのです(マアナゴの姿はどこか色っぽいでしょ！)

福井県で水揚げされるマアナゴは、全長40cm以上ばかりなので、今後、全長30cm以下の小さなマアナゴから雄魚の発見を目指します。

この仕事は関係する漁業者、漁業協同組合の皆様の協力で実施しております。この場を借りてお礼を申し上げます。また、これからもご協力をお願いします。(岩谷 芳自)



〔 漁の模様 〕

2009年2月の県内の総水揚量は634tで、2008年同月を12t上回った。アジ類 (2009年 ; 26t, 2008年 ; 32t 以下同じ)、サバ類 (3t, 7t) 、ハタハタ(33t, 146t)、ヤリイカ(7t, 19t) 等は下回ったが、サワラ類 (71t, 65t) 、アカガレイ (237t, 111t) 等は上回った。

漁業種類別の状況

定置網 ……サワラ類等は上回ったが、アジ類、サバ類 (サバ銘柄主体) 、ブリ類 (ツバス銘柄主体) 等は下回り、全体では前年を7t下回った。

底びき網 ……水ガニ、ハタハタ等は下回ったが、アカガレイ等は上回り、全体では前年を 33t上回った。

釣り・他 ……メバル類等は上回ったが、ヤリイカ等は下回り、全体では前年を13t下回った。

〔 県内主要漁業の2月の漁獲量 〕

定置網				底びき網のつづき			
魚種	2009年	2008年	99-08平均	魚種	2009年	2008年	99-08平均
アジ類	25,705	31,378	21,219	アカエビ	8,428	4,159	12,361
サバ類	2,275	6,723	8,452	その他エビ	3,735	2,623	4,775
マグロ類	3,133	453	236	その他	20,009	14,219	25,328
ブリ類	2,809	7,784	4,476	合計	408,782	375,821	429,703
サワラ類	70,496	64,249	15,423	釣、延縄、さし網、その他			
サケ・マス	170	439	381	魚種	2009年	2008年	99-08平均
スズキ	3,456	1,981	3,542	アジ類	399	254	1,492
フグ類	850	1,728	1,132	サバ類	343	200	386
メバル類	304	134	309	ブリ類	7,651	6,286	8,727
アオリイカ	152	466	495	サワラ類	265	347	191
ケンサキイカ	2	107	95	マダイ	1,509	825	1,922
ヤリイカ	4,897	8,453	4,563	キダイ	2,043	777	962
タコ類	272	426	404	アマダイ	3,218	1,321	3,514
その他	10,103	7,645	8,105	スズキ	626	661	1,328
合計	124,626	131,967	68,833	ヒラメ	4,773	5,466	3,592
底びき網				その他カレイ	11,276	13,835	10,464
魚種	2009年	2008年	99-08平均	アナゴ	166	134	514
ヒラメ	1,337	578	1,439	メバル類	5,546	1,803	4,161
アカガレイ	237,253	110,710	126,358	スルメイカ	30	617	44,002
その他カレイ	26,085	17,332	32,830	ヤリイカ	2,146	10,275	6,569
アナゴ	612	492	1,890	コウイカ	105.6	214	1,275
ハタハタ	33,469	146,205	121,475	タコ類	6,759	4,816	8,484
ニギス	318	63	741	その他エビ	10	24	1,367
ヤリイカ	174	90	627	その他	53,294	65,714	52,585
ホタルイカ	65	5	629	合計	100,158	113,566	151,536
タコ類	5,527	5,214	6,347	総計			
ズワイガニ	32,430	30,591	28,926	2008年	2007年	98-07平均*	
水ガニ	39,338	43,541	65,976	633,566	621,355	650,072	

* まき網による漁獲量を含む。

〔 近府県の漁模様 〕

(2月下旬から3月上旬の漁獲状況……水揚げ日1日隻または1統あたり。京都府の定置網漁獲量は舞鶴漁連への1日あたりの水揚量。)

石川県 …… 定置網 …… マイワシ36kg、ブリ20kg、サバ31kg、アジ41kg、ヤリイカ20kg
 京都府 …… 定置網 …… サバ9.5t、サワラ2.1t、サゴシ0.6t、カタクチイワシ4.7t、マアジ(小・ジンタ)2.6t
 兵庫県 …… 定置網 …… アジ100kg、サバ204kg、サワラ23kg、ヤリイカ109kg
 鳥取県 …… まき網 …… マサバ25.6t、マアジ9.9t、カタクチイワシ8t

(瀬戸久武)