



[海の状況 (4/21~5/20)]

神子表面水温……期間全体をとおして、**平年並み**(過去30年平均より±0.5°C程度)~**やや高め**(過去30年平均より0.5~1.0°C程度高め)で推移し、**はなはだ高め**(過去30年平均より2.0°C程度高め)となる日もみられた(図1)。

米ノ表面水温……期間全体をとおして、概ね**平年並み**(過去10年平均の±0.5°C程度)で推移したものの、**はなはだ高め**(過去10年平均より2.0°C程度高め)の日が数日みられた(図2)。

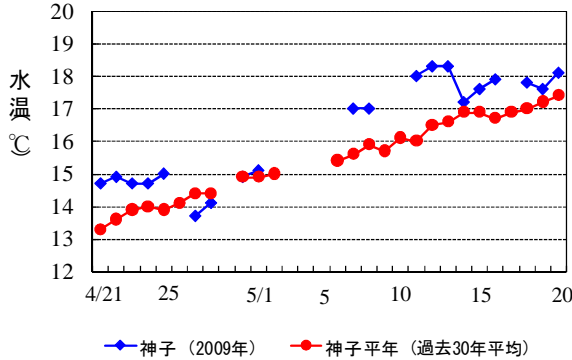


図 1. 若狭町神子地先における表面水温の推移.

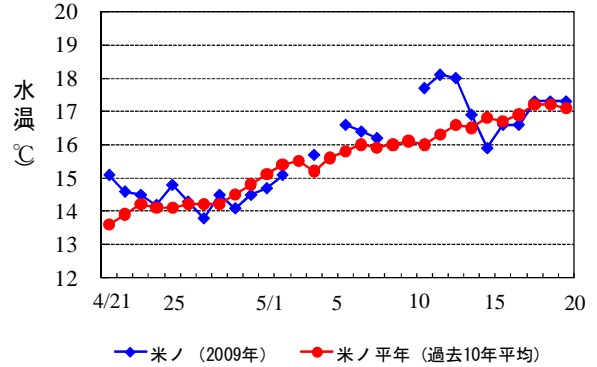


図 2. 越前町米ノ地先における表面水温の推移.

☆ 100m深水温……5月上旬の若狭湾沿岸域は13~14°C台の水域が広がっていた(図3, 4)。☆

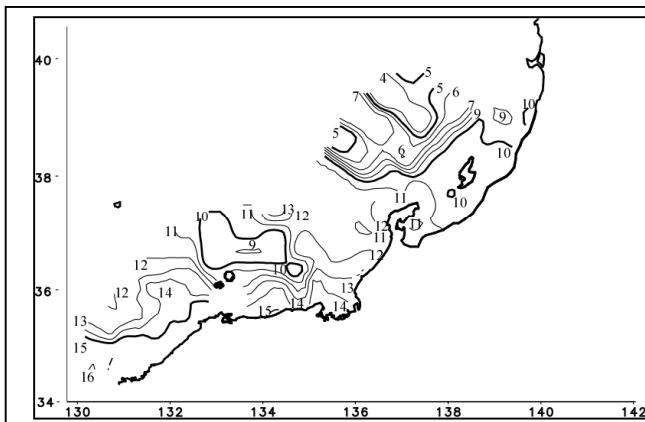


図 3. 2009 年 5 月上旬の 100m 深水温.

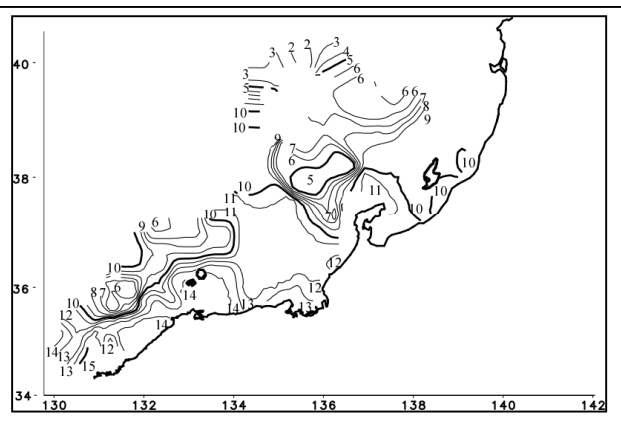


図 4. 2008 年 5 月上旬の 100m 深水温.

資料：日本海区水産研究所ホームページ発表の日本海漁場海況速報

平成 21 年度日本海マアジ長期漁況予報

日本海区水産研究所が2009年5月~9月までの日本海マアジ長期漁況予報を発表しましたので、関係部分をご紹介します(本予報は、日本海区水産研究所ホームページ[<http://jsnfr.fra.affrc.go.jp/>]の新着情報に掲載されています。)

○ これまでの経過(2008年4月~2009年3月)

島根県~新潟県の主要港の水揚げ量は、39,000トンであり、過去5カ年の平均値(53,000トン)および前年同期(56,000トン)を大きく下回りました。日本海西部(福井~島根)のまき網では、春から夏にかけて体長(尾叉長)10cm後半の1歳魚(2007年級)の占める割合が大きく、初夏以降0歳魚(2008年級)の加入が見られ、秋期以降の0歳魚の漁獲は堅調でした。

○ 今後の見通し

日本海西部では、漁獲の主体となる1歳魚や初夏以降の0歳魚の資源は、昨年の資源評価の結果や漁況の推移から、全体の来遊量は前年を上回ると考えられます。

(瀬戸久武)

〔漁の様相〕

2009年4月の県内の総水揚量は1,143tで、2008年同月を41t下回った。ブリ類（2009年；216t、2008年；164t 以下同じ）、アジ類（98t、70t）、カタクチイワシ（11t、1t）、マダイ（37t、28t）、サヨリ（12t、6t）、ホタルイカ（221t、160t）、スルメイカ（28t、9t）、アカエビ（52t、29t）等は上回ったものの、サワラ（76t、154t）、アカガレイ（132t、180t）、ハタハタ（16t、121t）、タコ類（21t、25t）等は下回った。

漁業種類別の状況

定置網 ……カタクチイワシ、アジ類、マダイ等は上回ったが、ブリ類（ツバス銘柄）、サワラ類等は下回り、全体で前年を28t下回った。

底びき網 ……ホタルイカ、アカエビ等は上回ったが、アカガレイ、ハタハタ等は下回り、全体では79t下回った。

釣り・他 ……ブリ類（ハマチ銘柄主体）、サヨリ、スルメイカ等が上回り、全体で 65t上回った。

〔県内主要漁業の4月の漁獲量〕

(単位:kg)

定置網			
魚種	2009年	2008年	99-08平均
マイワシ	740	54	866
カタクチイワシ	10,899	709	14,660
アジ類	97,121	68,435	134,325
サバ類	3,830	2,399	4,441
マグロ類	3,707	3,981	3,121
ブリ類	145,939	155,829	92,094
サワラ	75,704	152,234	38,549
サケ、マス	1,322	2,021	2,311
マダイ	29,031	19,660	21,549
クロダイ	867	1,013	1,598
スズキ	8,130	7,809	14,814
ヒラメ	1,301	878	987
カマス	146	252	404
フグ類	6,098	8,154	6,324
スルメイカ	10,293	2,784	31,799
ケンサキイカ	184	1,545	1,126
ヤリイカ	2,245	4,135	4,191
コウイカ	2,906	2,091	2,941
その他	17,314	11,758	21,432
合計	417,777	445,741	397,531

底びき網のつづき			
魚種	2009年	2008年	99-08平均
ホタルイカ	220,794	160,401	328,573
タコ類	7,114	9,138	7,903
アカエビ	52,172	29,324	33,714
その他エビ	6,506	2,930	5,233
その他	24,344	30,335	32,311
合計	503,384	581,952	572,595

釣り、延縄、さし網、その他			
魚種	2009年	2008年	99-08平均
アジ類	432	1,041	729
サバ類	32	163	150
ブリ類	69,757	8,372	12,999
ヒラマサ	128	85	247
サワラ	0	1,347	424
マダイ	4,761	6,403	7,081
キダイ	2,942	1,146	967
クロダイ	885	580	935
アマダイ	5,288	4,252	4,289
スズキ	1,798	1,137	3,334
ヒラメ	9,162	9,029	7,914
その他カレイ	10,781	16,435	11,562
アナゴ	2,549	1,600	4,132
サヨリ	11,011	5,440	14,832
メバル類	12,686	10,824	11,150
スルメイカ	17,948	6,195	60,720
ヤリイカ	4,968	1,706	6,754
コウイカ	3,403	4,023	5,796
タコ類	13,370	14,906	17,887
その他エビ	60	89	1,181
その他	50,261	62,064	48,900
合計	222,222	156,838	221,983

底びき網			
魚種	2009年	2008年	99-08平均
マダイ	3,171	2,270	2,083
キダイ	3,829	2,631	2,572
スズキ	1,024	2,922	1,632
ヒラメ	1,816	2,149	2,642
アカガレイ	131,857	179,523	55,789
その他カレイ	32,532	35,417	37,096
アナゴ	841	1,631	2,629
ハタハタ	15,521	120,942	54,806
メバル類	1,174	1,930	1,136
ニギス	385	29	1,013
ケンサキイカ	47	351	2,838
ヤリイカ	259	28	626

総計	2009年	2008年	99-08平均
	1,143,383	1,184,531	1,228,096

〔近府県の漁様相〕

(4月下旬から5月上旬(中旬)の漁獲状況 ……1日1隻または1統あたり。京都府の定置網漁獲量は舞鶴魚連への1日あたりの水揚量。)

石川県 …… 定置網 …… ブリ87kg、アジ126kg、サワラ444kg、スルメイカ48kg
 京都府 …… 定置網 …… カタクチイワシ21.2t、ハマチ6.2t、マアジ1.3t、サワラ0.2t、
 兵庫県 …… 定置網 …… アジ409kg、ツバス626kg、サワラ31kg、スズキ14kg
 鳥取県 …… まき網 …… マサバ2.8t、マアジ44.2t、カタクチイワシ5.6t

(瀬戸 久武)