



〔 海の状況 (11/21 ~ 12/20) 〕

神子表面水温……期間の始めは平年並み(過去30年平均の±0.5 程度)で推移したが、中頃からやや高め(過去30年平均より0.5~1.0 程度高め)からかなり高めで(過去平均30年平年より1.0~1.5 程度高め)で推移し、はなはだ高め(過去30年平均より2.0 程度高め)の日もみられた(図1)。

米ノ表面水温……期間の中旬まで、はなはだ低め(過去10年平均より2.0 程度低め)からかなり低め(過去10年平均より1.0~1.5 程度低め)で推移し、後半には平年並み(過去10年平均の±0.5 程度)からやや低め(過去10年平均より0.5~1.0 程度低め)で推移した(図2)。

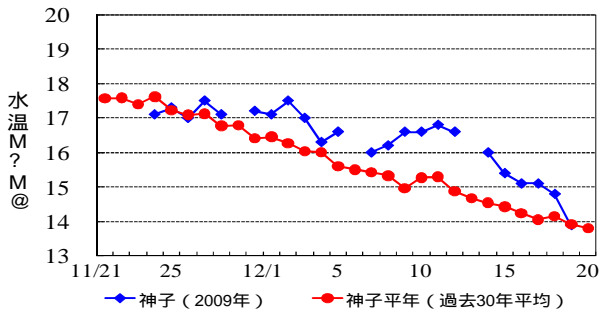


図 1. 若狭町神子地先における表面水温の推移.

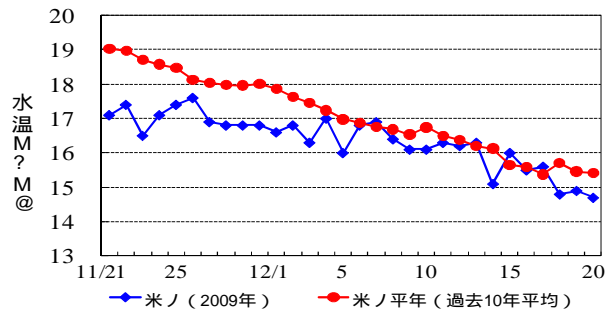


図 2. 越前町米ノ地先における表面水温の推移.

100m水深・・・12月上旬の若狭湾は17 台の水域が広がっていた(図3.4)

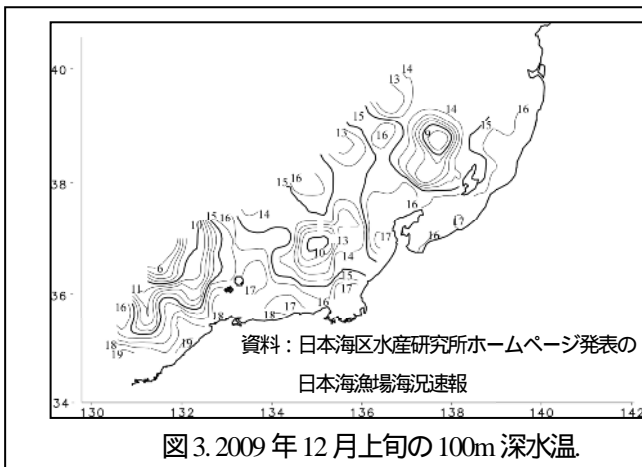


図3. 2009 年 12 月上旬の 100m 深水温

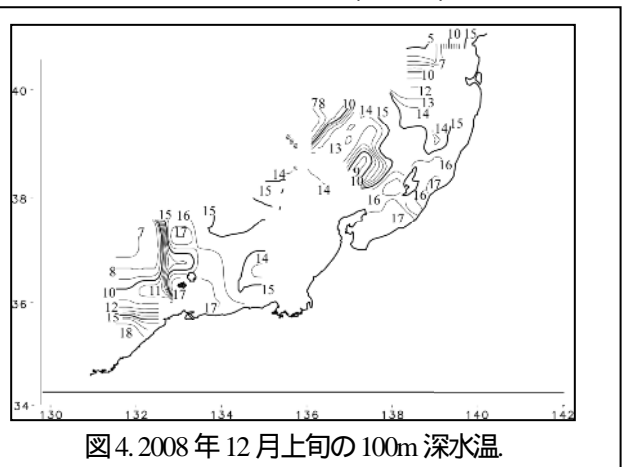


図4. 2008 年 12 月上旬の 100m 深水温



越前がに

2009年(平成21年度)ズワイガニの漁模様(速報)



越前がに

11月6日に解禁となったズワイガニの漁模様について、福井県機船底曳網漁業協同組合が集計した11月の水揚げデータを基に前年同月と比較しました。

11月の操業延べ日数は前年の18%増となり、漁獲量はズワイで15%減の80t、セイコは9%増の96t、全体では3%減の176tとなりました。1隻の1日あたり漁獲量は、ズワイで27%減の71kg/隻・日、セイコは8%減の86kg/隻・日、全体では18%減の157kg/隻・日となりました。

また、単価はズワイで18%高、セイコは6%安、全体では5%高となりました。漁獲金額は、ズワイで単価が上昇したものの漁獲量が減少したため1%増の421百万円、セイコは単価が下降したものの漁獲量が増加したため2%増の236百万円、全体では1%増の657百万円となりました。

大型クラゲ(エチゼンクラゲ)による操業への負担の増加を聞き、漁の大変さを感じます。負けずに頑張ってください。操業の安全と大漁満足を心より願います。

(前田 英章)

〔漁の様相〕

2009年11月の県内の総水揚量は896tで、2008年同月を414t下回った。カツオ類(2009年; 21t, 2008年; 4t 以下同じ)等は上回ったものの、アジ類(59t, 127t)、ブリ類(65t, 83t)、シイラ(2t, 36t)、サワラ(55t, 193t)、カレイ類(156t, 239t)、カマス(5t, 19t)、スルメイカ(86t, 149t)、ズワイガニ(80t, 93t)等は下回った。

漁業種類別の状況

定置網カツオ類等は上回ったが、アジ類(小アジ主体)、ブリ類(ツバス銘柄主体)、シイラ類、サワラ類等は下回り、全体で前年を257t下回った。

底びき網セイコガニ等は上回ったが、ズワイガニ、カレイ類等が下回り、全体で前年を117t下回った。

釣り・他タイ類等は上回ったが、スルメイカ等は下回り、全体で前年を40t下回った。

〔県内主要漁業の11月の漁獲量〕

定置網				底びき網のつづき			
魚種	2009年	2008年	99-08平均	魚種	2009年	2008年	99-08平均
ウルメイワシ	0	8,110	2,779	ケンサキイカ	34	69	533
アジ類	58,707	127,102	71,875	ヤリイカ	241	672	466
サバ類	5,198	1,824	12,326	タコ類	3,016	5,862	3,622
マグロ類	126	8,165	2,428	ズワイガニ	79,716	93,384	73,114
カツオ類	20,759	4,204	18,706	セイコガニ	95,779	88,411	105,614
ブリ類	59,595	78,346	77,851	アカエビ	19,354	25,000	26,668
ヒラマサ(カンパチ)	7,969	4,418	9,369	その他エビ	5,262	6,361	9,157
シイラ	1,639	35,727	6,633	その他	30,527	41,572	40,161
サワラ	54,930	192,322	87,959	合計	415,114	531,791	429,282
サケ・マス	2,791	1,048	5,649	釣り, 延縄, さし網, その他			
マダイ	2,933	3,756	4,905	魚種	2009年	2008年	99-08平均
スズキ	2,641	3,953	2,110	アジ類	451	94	201
ヒラメ	2,039	1,126	1,188	サバ類	154	11	126
カマス	4,619	13,941	10,177	マグロ類	0	297	441
フグ類	791	1,988	3,997	ブリ類	5,229	4,609	9,847
アオリイカ	19,850	20,748	21,839	サワラ	187	184	544
ケンサキイカ	111	73	566	マダイ	4,014	3,230	4,387
ソデイカ	10,287	9,004	22,024	キダイ	4,617	3,284	2,724
その他	56,548	52,444	60,028	アマダイ	6,912	7,105	7,982
合計	311,535	568,297	422,407	ヒラメ	362	1,042	1,182
				アナゴ	188	176	427
底びき網				メバル類	1,135	829	890
魚種	2009年	2008年	99-08平均	スルメイカ	85,988	148,489	166,327
マダイ	910	471	1,325	アオリイカ	1,741	2,752	3,474
チダイ	439	513	564	ケンサキイカ	126	49	2,360
キダイ	12,258	19,390	17,574	ソデイカ	11,016	7,222	28,698
アマダイ	267	161	530	タコ類	4,403	2,255	5,050
ヒラメ	538	1,165	601	その他	42,896	27,937	29,044
アカガレイ	143,927	222,734	121,221	合計	169,419	209,563	263,703
その他カレイ	12,129	16,121	15,841				
カマス	668	4,779	5,622	総計	2009年	2008年	99-08平均
アナゴ	1,145	4,021	5,209	896,067	1,309,650	1,126,866	
ニギス	8,905	1,104	1,460	まき網による漁獲量を含む。			

〔近府県の漁様相〕

(11月下旬から12月中旬の漁獲状況.....1日1隻または1統あたり。京都府の定置網漁獲量は舞鶴漁連への1日あたりの水揚量。)

石川県..... 定置網 アジ250kg、ソウダガツオ180kg、フクラギ168kg、ブリ12kg
 京都府 定置網 ソウダガツオ20.1t、ブリ類(ツバス)9.8t、サンマ6.2t、サワラ類(サゴシ)3.7t
 兵庫県 定置網 ツバス981kg、ブリ360kg、アジ269kg、サワラ95kg
 鳥取県 まき網 ブリ類15.6t、マサバ14.2t、ウルメイワシ9.5t、マアジ7.2t
 (池上 輝・粕谷 芳夫)