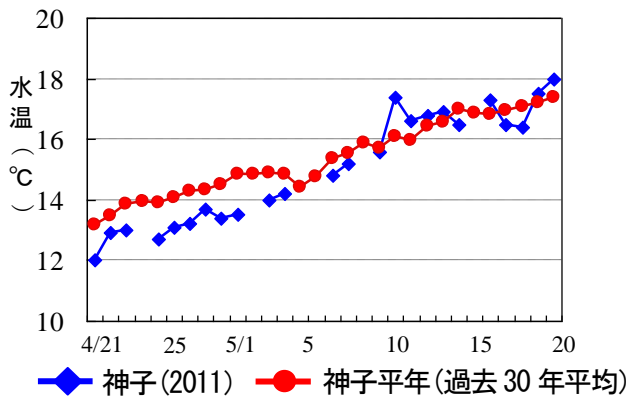




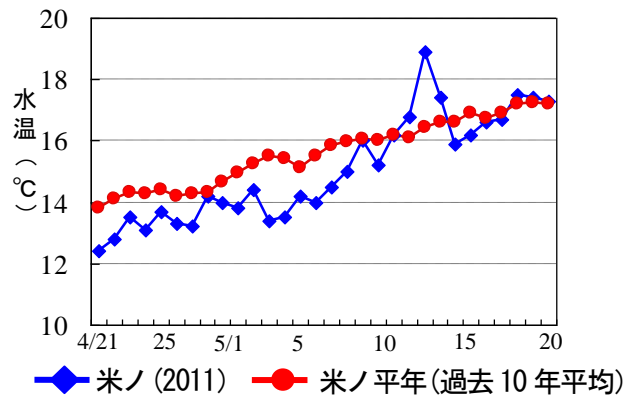
[海の状況 (4/21~5/20)]

- ・ 神子表面水温……期間の始めは、かなり低め（過去30年平均より1.0~1.5℃程度低め）で推移していたが、期間の中頃以降は、概ね平年並み（過去30年平均より±0.5℃程度）で推移していた（図1）。
- ・ 米ノ表面水温……期間の始めは、かなり低め（過去10年平均より1.0~1.5℃程度低め）で推移していたが、期間の中頃は、はなはだ低め（過去10年平均より1.5~2.0℃程度低め）で推移していた。期間の終わりは、一部を除き概ね平年並み（過去10年平均より±0.5℃程度）で推移していた（図2）。



◆ 神子(2011) ● 神子平年(過去30年平均)

図1. 若狭町神子地先における表面水温の推移



◆ 米ノ(2011) ● 米ノ平年(過去10年平均)

図2. 越前町米ノ地先における表面水温の推移

- ・ 100m 深水温・・・若狭湾沿岸域には12~13℃台の水域が広がっていた(図3)。

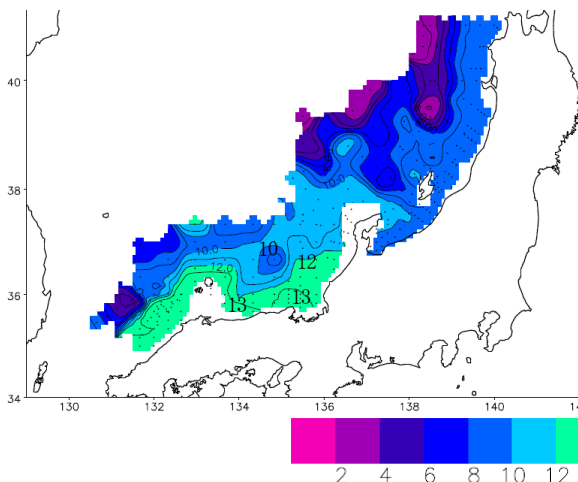


図3. 2011年5月上旬の100m 深水温

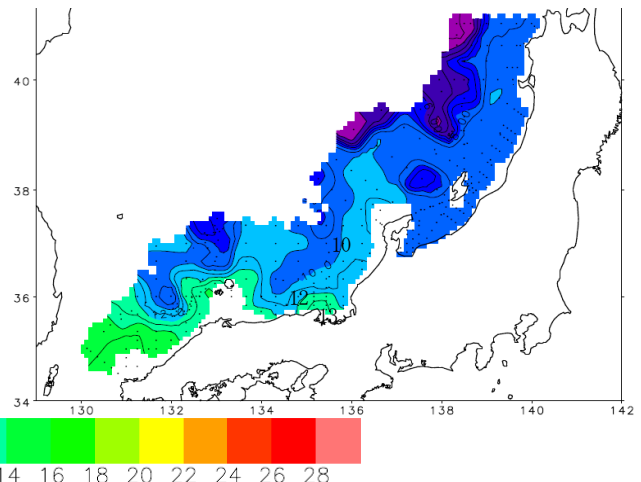


図4. 2010年5月上旬の100m 深水温

資料：日本海区水産研究所ホームページ発表の日本海漁場海況速報

平成23年度 第1回 日本スルメイカ漁況予報

日本海区水産研究所から平成23年5~7月の日本海スルメイカ漁況予報が発表されましたので、関係部分を紹介します。(本予報は、独立行政法人水産総合研究センターホームページ [http://www.fra.affrc.go.jp/] のプレスリリースの中でも掲載されています。)

- ① 来遊量：近年平均を下回り、昨年並み
- ② 漁期・漁場：来遊は昨年より早く、近年平均並み
- ③ 魚体の大きさ：昨年並み

※近年は最近5年間（2006～2010年）

(鮎川 航太)



〔漁の模様〕

2011年4月の県内の総水揚量は1145tで、2010年同月を70t上回った。アジ類（2011年；19 t, 2010年；49t 以下同じ）、サワラ（114t, 132t）、ホタルイカ（253t, 315 t）等は下回ったものの、ブリ（ツバス銘柄主体）（208t, 47t）、マダイ（37t, 21t）、アカガレイ（106t, 87t）スズキ（26t, 14t）等は上回った。

漁業種類別の状況

- 定置網 ……全体で前年を137t上回った。マアジ、サワラ等が下回ったが、ブリ（ツバス銘柄主体）、マダイ、スズキ、スルメイカ等が上回った。
- 底びき網 ……全体で前年を42 t 下回った。アカガレイ、ハタハタ等が上回ったが、スズキ、ホタルイカ等が下回った。
- 釣り・他 ……全体で25t下回った。ブリ（ハマチ・ツバス銘柄主体）、アマダイ等が上回ったが、キダイ、スルメイカ、タコ類等が下回った。

〔県内主要漁業の4月の漁獲量〕

(単位: kg)

定置網			
魚種	2011年	2010年	01-10平均
マイワシ	1,196	57	485
カタクチイワシ	7,185	5,190	7,897
アジ類	17,994	48,292	133,668
サバ類	885	7,192	4,240
マグロ類	730	1,634	1,887
ブリ	182,960	43,605	116,005
サワラ	113,782	132,148	50,113
サケ、マス	2,783	2,099	2,343
マダイ	29,401	14,485	24,940
クロダイ	950	1,098	1,534
スズキ	22,858	10,045	15,211
ヒラメ	975	950	1,094
カマス	68	56	463
フグ類	7,286	6,476	6,759
スルメイカ	17,873	2,372	34,499
ケンサキイカ	283	746	1,187
ヤリイカ	672	4,311	3,710
コウイカ	1,320	1,332	2,939
その他	38,071	28,349	18,212
合計	449,471	312,171	430,867

底びき網			
魚種	2011年	2010年	01-10平均
マダイ	1,610	1,809	2,245
キダイ	4,428	2,808	2,751
スズキ	1,212	3,176	1,848
ヒラメ	5,810	1,548	2,542
アカガレイ	104,588	86,967	71,434
その他カレイ	41,882	41,121	37,061
アナゴ	2,926	2,887	2,440
ハタハタ	27,428	20,180	50,939
メバル類	1,020	1,494	1,282
ニギス	1,498	264	733
ケンサキイカ	500	1,414	2,006
ヤリイカ	102	495	509

底びき網のつづき			
魚種	2011年	2010年	01-10平均
ホタルイカ	252,854	315,406	298,400
タコ類	6,283	4,689	7,805
アカエビ	37,609	37,542	37,655
その他エビ	6,821	5,637	5,159
その他	22,034	31,693	27,044
合計	521,227	563,421	556,319

釣り、延縄、さし網、その他			
魚種	2011年	2010年	01-10平均
アジ類	1,121	346	598
サバ類	41	54	120
ブリ	24,799	3,453	16,108
ヒラマサ	58	96	190
サワラ	291	102	433
マダイ	5,721	4,362	6,961
キダイ	1,023	1,829	1,400
クロダイ	431	393	890
アマダイ	4,375	2,346	4,534
スズキ	2,166	973	2,819
ヒラメ	6,166	9,614	8,567
その他カレイ	12,315	18,366	12,742
アナゴ	1,238	836	3,160
サヨリ	11,611	4,817	11,340
メバル類	11,386	13,847	11,282
スルメイカ	7,331	62,471	66,528
ヤリイカ	1,153	6,872	6,923
コウイカ	2,039	2,953	5,246
タコ類	9,478	12,310	16,588
その他エビ	63	50	1,135
その他	67,783	49,812	50,015
合計	173,963	198,773	229,593

※01-10平均はまき網を含む

総計	2011年	2010年	01-10平均
	1,144,661	1,074,365	1,218,536

※”その他カレイ”はアカガレイ以外のカレイ類

※”その他エビ”はアカエビ以外のエビ類

〔近府県の漁模様〕

(漁獲状況…石川県;4月中旬～4月下旬までの定置網の1日あたり漁獲量、京都府;4月上旬～4月下旬までの舞鶴漁連へ水揚げされた定置網の1日あたりの漁獲量、兵庫県;3月下旬～4月中旬の余部定置網の1日あたりの漁獲量、鳥取県;4月下旬～5月上旬の1統あたりの漁獲量。)

- 石川県…… 定置網 …… マイワシ20.9t、サワラ12.1t、スルメイカ6.5t、カタクチイワシ2.9t。
 京都府 …… 定置網 …… カタクチイワシ24.5t、マイワシ6.8t、サワラ6.1t、スルメイカ2.0t。
 兵庫県 …… 定置網 …… マアジ777kg、スルメイカ74kg、サワラ54kg、カタクチイワシ43kg。
 鳥取県 …… まき網 …… マイワシ62.9t、カタクチイワシ31.1t、マサバ3.8t、マアジ2.0t。

(鮎川 航太)