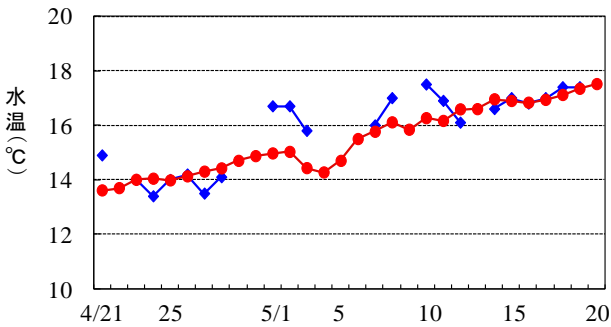


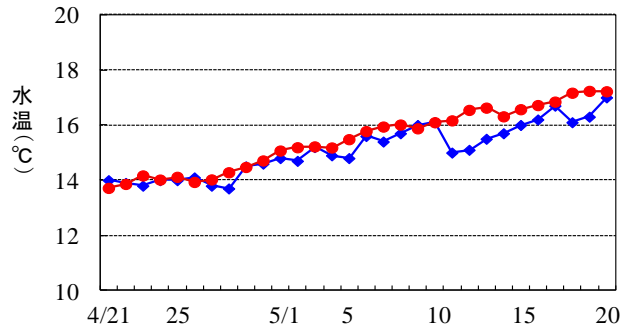


〔 海の状況 (4/21~5/20) 〕

- ・神子表面水温……期間の始めから中頃は概ね平年並み（過去30年平均より±0.5℃程度）からやや低め（過去30年平均より0.5～1.0℃程度低め）で推移していたが、期間の中頃から終わりは概ねかなり高め（過去30年平均より1.0～1.5℃程度高め）から平年並み（過去30年平均より±0.5℃程度）で推移していた（図1）。
- ・米ノ表面水温……期間を通して概ね平年並み（過去15年平均より±0.5℃程度）からやや低め（過去30年平均より0.5～1.0℃程度低め）で推移していた（図2）。



◆ 神子(2012) ● 神子平年(過去30年平均)
図1. 若狭町神子地先における表面水温の推移



◆ 米ノ(2012) ● 米ノ平年(過去15年平均)
図2. 越前町米ノ地先における表面水温の推移

- ・100m深水温……2012年5月上旬の狭湾沿岸域には12～14℃台の水域が広がっていた（図3）。

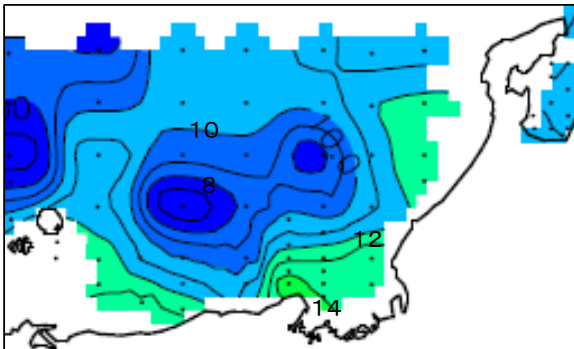


図3. 2012年5月上旬の100m深水温

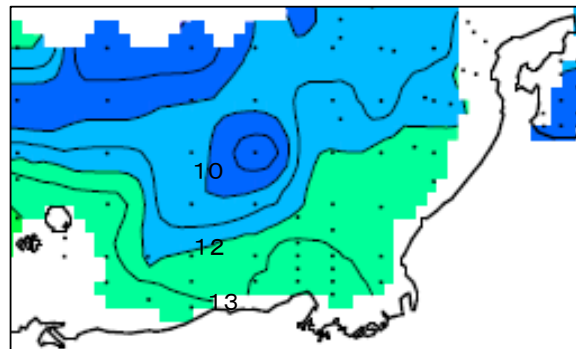


図4. 2011年5月上旬の100m深水温

資料：日本海区水産研究所ホームページ発表の日本海漁場海況速報

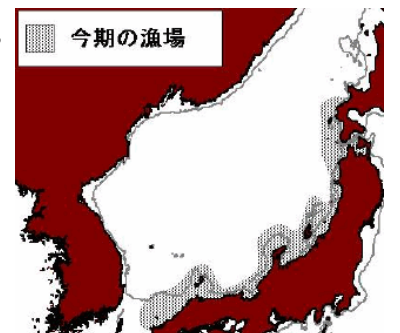
平成24年度 第1回日本海スルメイカ長期漁況予報

日本海区水産研究所からみだしの予報が発表されましたので、その概要をご紹介します。

- 来遊量 : 前年を上回り、近年（平成19～23年）平均並み。
- 漁期・漁場 : 漁期漁場漁期の開始は前年より早く、近年平年並み。
漁場は石川県以北が中心。
- 魚体の大きさ : 前年より大きく近年平年並み。

詳しくは（独）水産総合研究センターのホームページ (<http://www.fra.affrc.go.jp/>) から閲覧することができます。

(宮田 克士)



〔漁の様相〕

2012年4月の県内の総水揚量は1,049tで、2011年同月を99t下回った。全漁業種類における漁獲量のうち、ブリ類（2012年；33t、2011年；208t 以下同じ）、サワラ（22t、114t）、アカガレイ（39t、106t）等は下回ったが、マイワシ（4t、1t）、アジ類（70t、19t）、ホタルイカ（471t、253t）等は上回った。

漁業種類別の状況

- 定置網 ……全体で前年を266t下回った。マイワシ、アジ類、サバ類等が上回ったが、カタクチイワシ、ブリ類（ハマチ、ツバス主体）、サワラ、マダイ等が下回った。
- 底びき網 ……全体で前年を165 t 上回った。ハタハタ、ホタルイカ等が上回ったが、アカガレイ、タコ類、アカエビ等が下回った。
- 釣り・他 ……全体で2t上回った。アマダイ、スルメイカ、ヤリイカ等が上回ったが、ブリ類（ハマチ、ツバス主体）、ヒラメ、サヨリ等が下回った。

〔県内主要漁業の4月の漁獲量〕

(単位:kg)

定置網			
魚種	2012年	2011年	02-11平均
マイワシ	3,509	1,196	562
カタクチイワシ	3,477	7,185	8,331
アジ類	68,709	18,007	119,673
サバ類	3,173	885	4,457
マグロ類	952	730	1,821
ブリ類	17,455	183,312	122,820
サワラ	21,654	113,815	68,727
サケ、マス	1,668	2,805	2,421
マダイ	16,838	29,696	24,206
スズキ	11,105	25,362	16,135
ヒラメ	660	984	1,070
フグ類	7,177	7,291	6,977
スルメイカ	9,713	17,873	23,784
ヤリイカ	1,571	677	3,261
コウイカ	1,439	1,323	2,456
その他	13,235	38,209	21,424
合計	186,826	452,868	434,450

底びき網のつぎ			
魚種	2012年	2011年	02-11平均
タコ類	3,316	6,283	7,626
アカエビ	28,406	37,609	38,044
その他エビ	5,762	6,821	5,300
その他	22,932	22,034	26,010
合計	686,253	521,402	553,706

釣り、延縄、さし網、その他			
魚種	2012年	2011年	02-11平均
アジ類	706	1,121	647
ブリ類	15,461	24,800	17,429
サワラ	163	291	435
マダイ	4,271	5,721	6,527
キダイ	2,302	1,023	1,423
アマダイ	7,020	4,375	4,443
スズキ	3,276	2,166	2,633
ヒラメ	3,201	6,166	8,552
その他カレイ	13,359	12,315	13,052
アナゴ	2,176	1,238	2,736
サヨリ	7,818	11,611	11,292
メバル類	14,193	11,386	11,368
スルメイカ	37,349	7,331	52,107
ケンサキイカ	283	100	453
ヤリイカ	5,406	1,153	5,479
コウイカ	2,371	2,039	4,575
タコ類	8,236	9,478	15,310
その他エビ	22	63	1,138
その他	44,161	67,783	52,664
合計	176,380	173,964	215,208

底びき網			
魚種	2012年	2011年	02-11平均
マダイ	2,734	1,610	2,158
キダイ	2,115	4,428	2,963
スズキ	1,932	1,212	1,813
ヒラメ	2,564	5,810	2,832
アカガレイ	37,371	104,588	79,471
その他カレイ	25,620	41,882	37,684
アナゴ	2,587	2,926	2,349
ハタハタ	69,150	27,603	51,942
メバル類	1,136	1,020	1,294
ニギス	788	1,498	738
スルメイカ	22	562	1,671
ケンサキイカ	591	500	1,774
ホタルイカ	471,446	252,854	287,208

※02-11平均はまき網を含む

総計	2012年	2011年	02-11平均
	1,049,460	1,148,233	1,203,644

※”その他カレイ”はアカガレイ以外のカレイ類

※”その他エビ”はアカエビ以外のエビ類

〔近府県の漁様相〕

(漁獲状況……石川県；4月の定置網の1日あたりの漁獲量。京都府；4月のJF京都漁連舞鶴地方卸売市場へ水揚げされた定置網の1日あたりの漁獲量。兵庫県；4月中旬～5月上旬の余部定置網の1日あたりの漁獲量。鳥取県；4月中旬～5月上旬の1統あたりの漁獲量。)

- 石川県…… 定置網 …… マアジ6.4t、マイワシ3.3t、マサバ5.1t、サワラ0.3t、スルメイカ10.0t。
- 京都府…… 定置網 …… マアジ4.0t、サワラ3.1t、ブリ類1.8t、カタクチイワシ4.7t。
- 兵庫県…… 定置網 …… アジ類587kg、サバ類489kg、ハマチ112kg、ツバス19kg。
- 鳥取県…… まき網 …… マアジ2.7t、マイワシ63.8t、マサバ3.2t、ブリ類1.9t。

(宮田 克士)