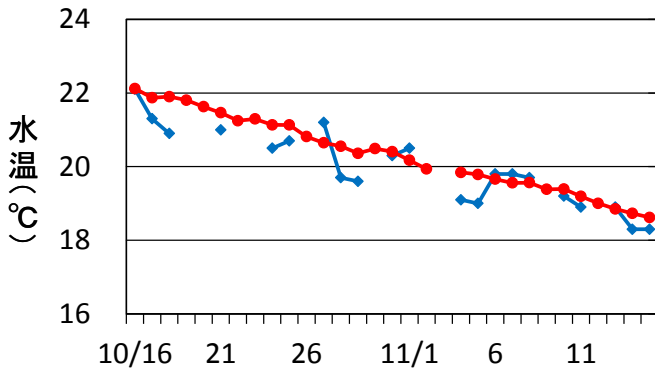




〔海の状況 (10/16~11/15) 〕

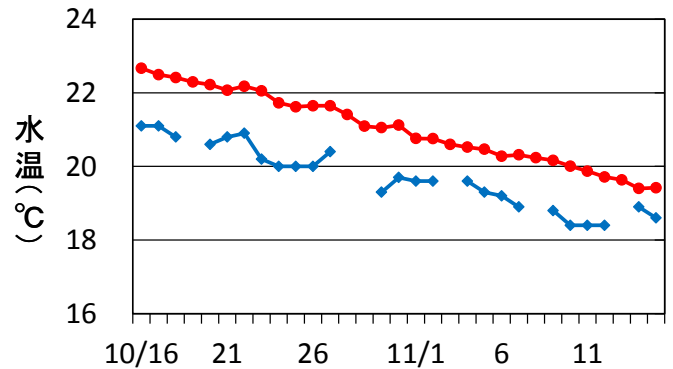
神子表面水温…平年よりやや低め (過去30年平均より0.5~1.0℃程度低め) の日もあったが、期間を通して概ね平年並み (過去30年平均±0.5℃程度) で推移していた (図1)。

米ノ表面水温…期間を通して概ねかなり低め (過去15年平均より1.0~1.5℃程度低め) で推移していた (図2)。



◆ 神子(本年) ● 神子平年(過去30年平均)

図1. 若狭町神子地先における表面水温の推移



◆ 米ノ(本年) ● 米ノ平年(過去15年平均)

図2. 越前町米ノ地先における表面水温の推移

100m深水温…2014年11月上旬の若狭湾周辺海域は16~17℃台の水温分布で、昨年同時期に比べて概ね1℃程度高めの水温分布となっていた (図3、4)。

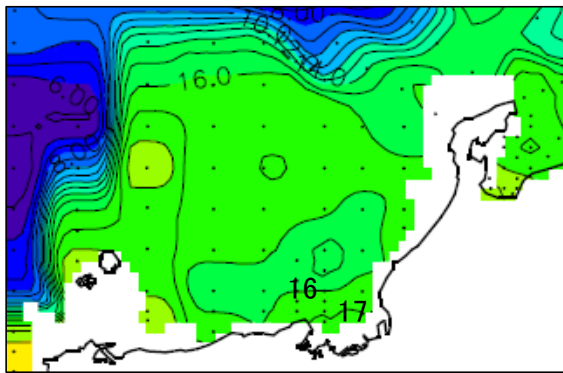


図3. 2014年11月上旬の100m深水温

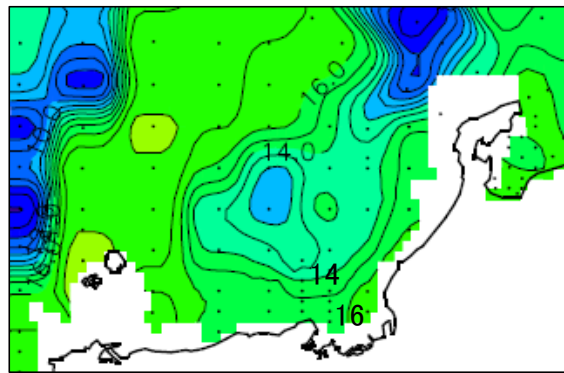
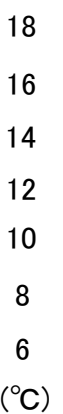


図4. 2013年11月上旬の100m深水温



資料：日本海区水産研究所ホームページ発表の日本海漁場海況速報

大型クラゲ情報

11月上旬から中旬にかけての日本海における定置網・底びき網等への大型クラゲの入網状況については、隠岐諸島から石川県沖の範囲で、ごく少量が散発的に確認されています。福井県沿岸域では、11月4日におおい町の定置網に1個体、8日に小浜市の定置網に2個体の入網がありましたが、それ以外の入網報告はありません。

水産総合研究センターによると、黄海における10月下旬時点の大型クラゲの分布水準は、昨年同期の水準より低いとともに、日本沿岸水域での出現情報も少ないこと、また今後、海水温が低下することで大型クラゲは次第に衰弱して死滅すると考えられることから、大型クラゲが大量出現する可能性はこれからも低いと考えられるとのことです。

(宮田克士)

〔県内の漁模様：10月〕

2014年10月の県内の総漁獲量は1,192tで、昨年同月を342t下回った。

定置網

漁獲量は840tで、サバ類、ヒラマサ、シイラ、サワラ等の魚種を中心に前年同月を260t下回った。一方、アジ類、サケ・マス、カマス等は前年同月を上回った。

底びき網

漁獲量は302tで、アカガレイ、キス類、タコ類等を中心に前年同月を66t下回った。一方、キダイ等は前年同月を上回った。

釣り・その他

漁獲量は51tで、アマダイ、ケンサキイカ、ソデイカ等の魚種を中心に前年同月を16t下回った。一方、メバル類、タコ類等は前年同月を上回った。

(単位：kg)

定置網			
魚種	2014年	2013年	04-13平均
ウルメイワシ	1,535	0	1,349
カタクチイワシ	830	0	1,100
アジ類	41,544	39,672	93,210
サバ類	5,753	19,622	8,430
マグロ類	1,331	6,272	2,315
カジキ類	1,008	3,699	3,208
ブリ	109,765	109,557	123,331
(ブリ)	638	108	301
(ワラサ)	3,466	510	5,186
(ハマチ)	1,316	5,941	7,897
(ツバス)	97,851	95,490	107,695
(アオコ)	6,494	7,508	2,252
ヒラマサ	2,763	26,442	14,494
シイラ	17,845	64,588	57,300
サワラ	531,438	726,627	265,579
サケ・マス	7,039	577	1,513
マダイ	2,536	2,328	3,287
スズキ	2,575	2,171	1,894
ヒラメ	379	488	418
カマス	26,267	15,389	15,878
フグ類	5,346	10,744	15,024
アオリイカ	18,973	21,938	17,970
ケンサキイカ	871	1,927	2,045
コウイカ	1,538	1,885	468
ソデイカ	5,125	3,578	3,452
合計	839,718	1,100,046	685,236

底びき網のつづき			
魚種	2014年	2013年	04-13平均
カマス	14,721	16,463	9,469
アナゴ	9,915	9,943	7,854
メバル類	1,180	2,525	2,011
キス類	16,324	22,503	16,514
スルメイカ	4,016	5,791	3,114
ケンサキイカ	253	2,188	3,435
ヤリイカ	5,876	2,454	1,451
タコ類	5,281	12,540	10,358
アカエビ	51,946	50,829	59,206
その他エビ	4,253	5,222	4,623
合計	301,642	367,276	333,178

釣り、延縄、さし網、その他の漁法			
魚種	2014年	2013年	04-13平均
アジ類	888	235	505
ブリ	455	361	3,220
マダイ	2,157	2,264	2,979
キダイ	7,706	8,063	6,527
アマダイ	5,482	6,650	6,724
ヒラメ	205	261	680
メバル類	4,982	3,106	2,628
スルメイカ	555	15	48,073
アオリイカ	1,862	2,359	3,437
ケンサキイカ	33	934	8,874
ソデイカ	536	10,151	15,594
タコ類	2,751	897	2,533
合計	50,585	66,742	139,729

底びき網			
魚種	2014年	2013年	04-13平均
アジ類	1,447	959	1,306
マダイ	3,463	4,489	3,578
キダイ	43,025	26,574	28,882
アマダイ	4,271	2,882	3,601
ヒラメ	1,822	913	869
アカガレイ	55,499	89,825	61,416
その他カレイ	28,895	38,124	44,601

総計	2014年	2013年	04-13平均
		1,191,946	1,534,064

※()は銘柄
 ※その他カレイはアカガレイ以外のカレイ類
 ※その他エビはアカエビ以外のエビ類

〔近隣府県の漁模様〕

(漁獲状況……石川県；10月の定置網の1日あたりの漁獲量。京都府；10月のJF京都漁連舞鶴地方卸売市場へ水揚げされた定置網の1日あたりの漁獲量。兵庫県；10月中旬～11月上旬の余部定置網の1日あたりの漁獲量。鳥取県；10月中旬～11月上旬のまき網の1統あたりの漁獲量。)

石川県……定置網……マアジ7.6t、サワラ・サゴシ6.5t、カマス4.7t、ブリ（ガンド銘柄）1.8t、ブリ（フクラギ銘柄）3.6t、サバ1.2t、アオリイカ0.9t。
 京都府……定置網……サワラ0.6t、サゴシ7.5t、ヤナギ3.2t、アカカマス2.5t、ブリ（ツバス銘柄）1.4t、シイラ1.2t、カタクチイワシ0.9t、カワハギ類0.7t。
 兵庫県……定置網……アジ243kg、サワラ47kg、ブリ（ツバス銘柄）32kg、アオリイカ28kg。
 鳥取県……まき網……マアジ23.1t、ブリ類20.3t、ウルメイワシ4.5t、カタクチイワシ0.4t、マサバ2.9t、マイワシ0.2t。

(宮田克士)