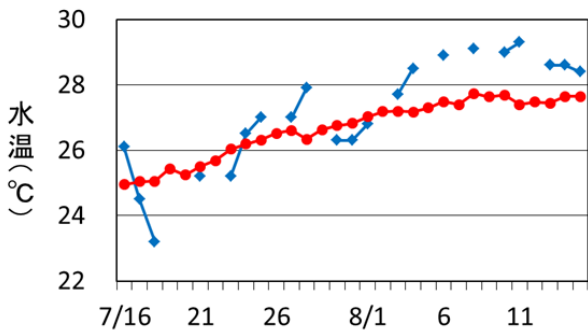




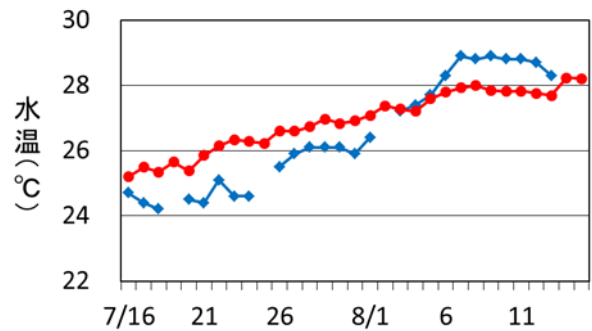
【海の状況 (7/16~8/15)】

- ・ 神子地先の表面水温 … 平年水温の $-1.9\sim+1.9^{\circ}\text{C}$ の範囲で推移していた (図1)。
- ・ 米ノ地先の表面水温 … 平年水温の $-1.7\sim+1.1^{\circ}\text{C}$ の範囲で、7月中下旬は平年より低く、8月上旬からは平年より高い傾向で推移していた (図2)。



◆ 神子(本年) ● 神子平年(過去30年平均)

図1. 若狭町神子地先における表面水温の推移



◆ 米ノ(本年) ● 米ノ平年(過去15年平均)

図2. 越前町米ノ地先における表面水温の推移

- ・ 若狭湾および周辺海域における2015年8月上旬の0m深の水温分布は $24\sim 26^{\circ}\text{C}$ (昨年同時期に比べ低め)、100m深の水温分布は $14\sim 16^{\circ}\text{C}$ (昨年同時期と同様) となっていた (図3)。

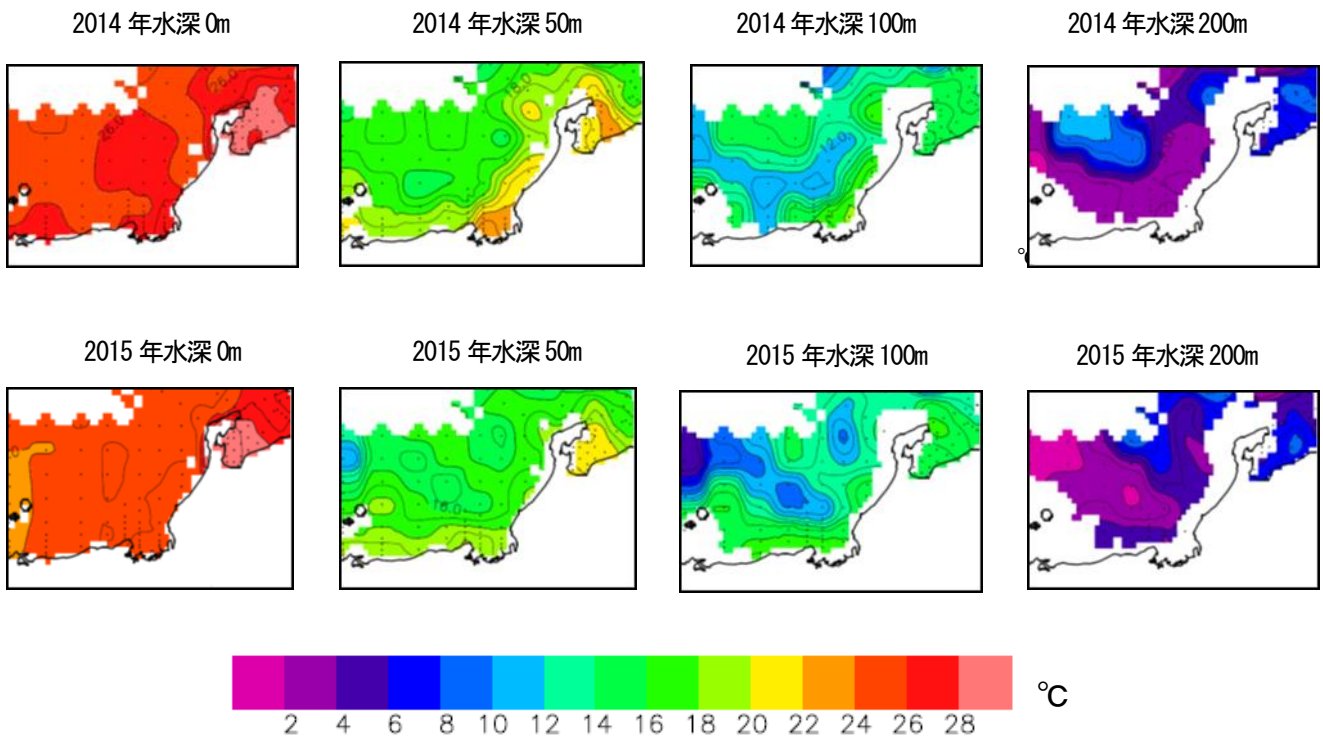


図3. 福井県およびその周辺海域の水温分布図 (日本海区水産研究所ホームページ発表の日本海漁場海況速報より)

平成 27 年度 第 2 回 日本海スルメイカ長期海況予報

日本海区水産研究所からみだしの予報が発表されましたので、その概要をご紹介します。

西部日本海の今後の見通し（平成27年8月～12月）

○来遊量・漁況：前年および近年平均を下回る。

○漁期・漁場：今年も近年同様に漁場が形成されにくい。

*近年は最近5年間（平成22年～平成26年）の平均、前年は平成26年を示す。

※詳しくは（独）水産総合研究センターのホームページ（<http://www.fra.affrc.go.jp/>）からも閲覧することができます。

（下中邦俊）

〔県内の漁模様：7月〕

2015年7月の県内の総漁獲量は2,289tで、昨年同月を1,532t上回った。

定置網

漁獲量は2,007tで、昨年同月を1,499t上回った。カタクチイワシ、アジ類、サバ類、ブリ類、サワラ、スルメイカ等の漁獲が前年同月を上回り、スズキ、コウイカは下回った。

底びき網

漁獲量は25tで、昨年同月を3t上回った。アカエビ、ハタハタ等の漁獲が前年同月を上回り、キダイ、アカガレイ等は下回った。

釣り・その他

漁獲量は257tで、昨年同月を31t上回った。スルメイカ、アマダイ等の漁獲が前年同月を上回り、タコ類、メバル類等は下回った。

表. 主要魚種の漁法別漁獲量(7月)

定置網 (kg)					
魚種名	2015年	2014年	平年	前年差	平年差
マイワシ	4,456	41	1,885	4,415	2,571
カタクチイワシ	37,962	7,810	20,308	30,152	17,654
アジ類	123,930	45,739	171,406	78,190	-47,476
サバ類	47,014	1,789	26,805	45,225	20,210
マグロ類	2,110	425	1,013	1,685	1,098
ブリ類	1,253,459	201,621	140,519	1,051,838	1,112,940
(ブリ)	3,085	2,976	3,527	109	-442
(ワラサ)	14,972	798	3,870	14,173	11,102
(ハマチ)	748,034	97,662	62,178	650,372	685,856
(ツバス)	485,283	98,766	65,133	386,517	420,150
サワラ	365,887	165,872	142,575	200,015	223,313
マダイ	8,527	5,166	9,910	3,361	-1,383
スズキ	7,116	10,472	8,792	-3,356	-1,676
ヒラメ	892	882	1,276	9	-384
フグ類	780	224	615	556	165
スルメイカ	1,092	84	770	1,009	323
ヤリイカ	0	0	0	0	0
コウイカ	40	95	66	-54	-26
その他	153,708	68,018	132,134	85,690	21,575
合 計	2,006,974	508,239	658,071	1,498,735	1,348,903

底びき網 (kg)					
魚種名	2015年	2014年	平年	前年差	平年差
マダイ	0	45	12	-45	-12
キダイ	0	452	179	-452	-179
スズキ	0	0	0	0	0
ヒラメ	0	0	2	0	-2
アカガレイ	28	1,894	451	-1,866	-423
その他カレイ	140	100	308	40	-168
アナゴ	0	1	2	-1	-2
ハタハタ	490	150	627	340	-136

底びき網の続き (kg)					
魚種名	2015年	2014年	平年	前年差	平年差
メバル類	0	7	2	-7	-2
ホタルイカ	0	0	0	0	0
タコ類	0	0	9	0	-9
アカエビ	24,325	18,294	26,782	6,031	-2,458
その他エビ	187	441	272	-254	-84
その他	17	891	343	-874	-326
合 計	25,187	22,274	28,989	2,913	-3,802

釣り、延縄、さし網、その他の漁法 (kg)					
魚種名	2015年	2014年	平年	前年差	平年差
ブリ	0	15	15	-15	-15
マダイ	1,175	1,783	3,107	-607	-1,932
キダイ	6,057	5,574	5,645	483	412
アマダイ	4,647	3,093	5,489	1,554	-842
スズキ	4,925	5,376	7,784	-451	-2,860
ヒラメ	455	219	1,302	235	-847
その他カレイ	711	1,120	2,542	-409	-1,831
アナゴ	687	1,594	1,106	-907	-419
サヨリ	4	6	3	-2	1
メバル類	1,472	2,759	3,712	-1,287	-2,240
スルメイカ	13,453	3,503	84,161	9,950	-70,708
ヤリイカ	0	0	3	0	-3
コウイカ	7	99	73	-92	-65
タコ類	33,762	39,711	40,198	-5,949	-6,435
その他	189,543	161,230	168,739	28,312	20,804
合 計	256,897	226,083	323,878	30,814	-66,980

全漁法 (kg)					
魚種名	2015年	2014年	平年	前年差	平年差
合 計	2,289,058	756,596	1,010,938	1,532,462	1,278,121

※1 平年の値は2005-2014年の10年平均です。 ※2 ()は銘柄、その他カレイはアカガレイ以外のカレイ類、その他エビはアカエビ以外のエビ類です。

※3ズワイガニはオス・メス・水ガニに分けて集計しています。 ※4 数値は小数点以下を四捨五入しています。