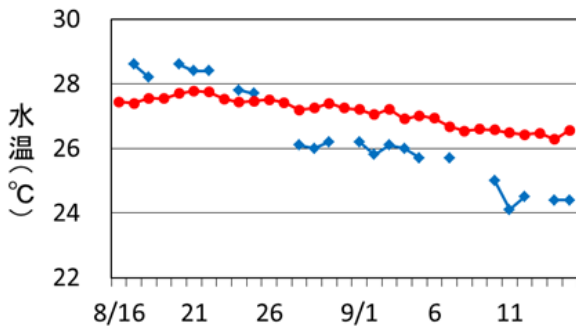




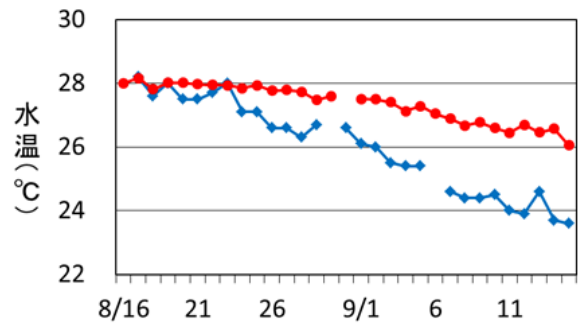
## 【海の状況 (8/16~9/15)】

- ・ 神子地先の表面水温 … 8月下旬までは平年水温の  $-1.3\sim+1.2^{\circ}\text{C}$ 、それ以降は  $-0.9\sim-2.4^{\circ}\text{C}$  の範囲で推移していた (図1)。
- ・ 米ノ地先の表面水温 … 平年水温の  $-2.9\sim\pm 0^{\circ}\text{C}$  の範囲で推移していた (図2)。



◆ 神子(本年) ● 神子平年(過去 30 年平均)

図 1. 若狭町神子地先における表面水温の推移



◆ 米ノ(本年) ● 米ノ平年(過去 15 年平均)

図 2. 越前町米ノ地先における表面水温の推移

- ・ 若狭湾および周辺海域における2015年9月上旬の0m深の水温分布は $24\sim 28^{\circ}\text{C}$  (昨年同時期に比べ低め)、100m深の水温分布は $16\sim 18^{\circ}\text{C}$  (昨年同時期と同様) となっていた (図3)。

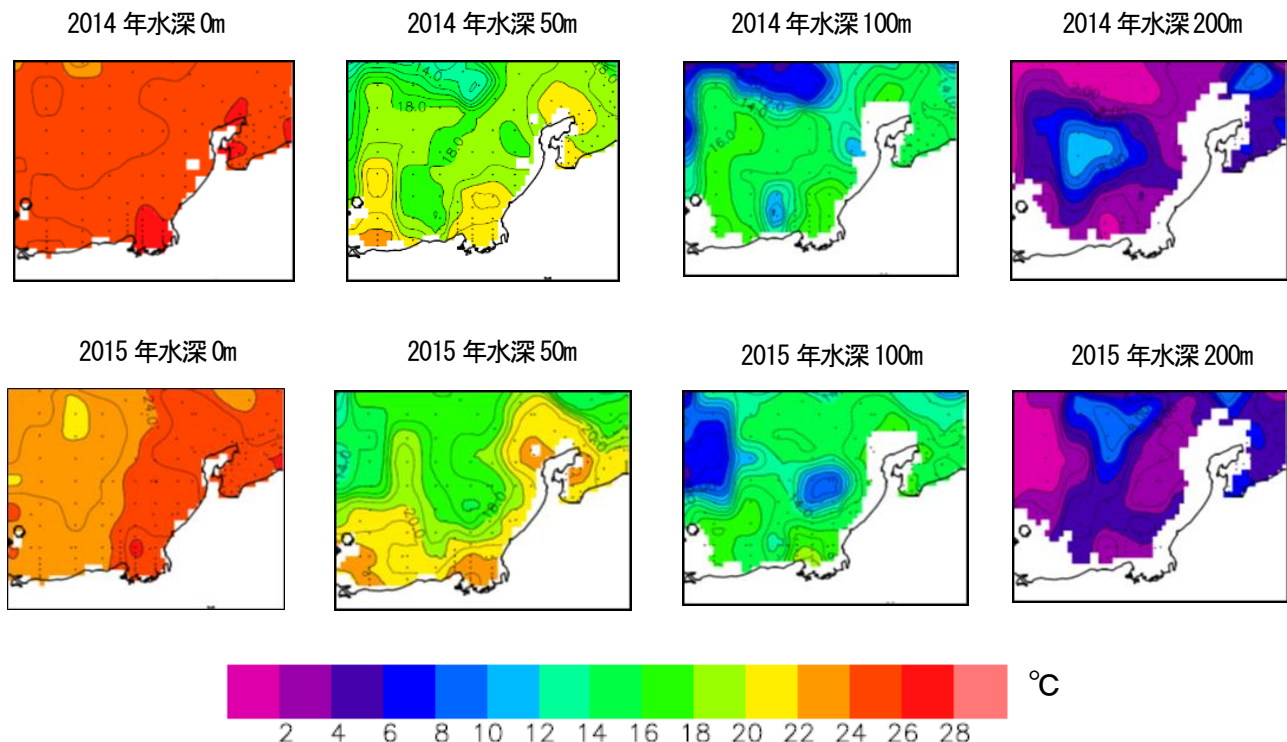


図 3. 福井県およびその周辺海域の水温分布図 (日本海区水産研究所ホームページ発表の日本海漁場海況速報より)

## 大型クラゲ情報

9月中旬の日本海における定置網、底びき網等の漁業による大型クラゲの入網状況については、京都の定置網に1体の入網がありました。山陰から若狭の定置網では初入網です。少数なので心配はありませんが、引き続き情報をお知らせします。

一方、対馬沖では9/10より連日、底びき網で70-80cmの大型クラゲが3-7体入網するとの速報がありました。

今後、当水産試験場においても京都府との県境域や若狭湾内における分布調査を実施し、調査結果や分布状況についてお知らせする予定です。

※詳しくは(独)水産総合研究センターのホームページ (<http://www.fra.affrc.go.jp/>) から閲覧することができます。

(下中邦俊)

### 〔県内の漁模様：8月〕

2015年8月の県内の総漁獲量は698tで、昨年同月を113t上回った。

#### 定置網

漁獲量は499tで、昨年同月を102t上回った。シイラ、ブリ類、サバ類、アジ類、カツオ類等の漁獲量が前年同月を上回り、サワラ、スズキ、カジキ類、ウルメイワシ等は下回った。

#### 底びき網

漁獲量は21tで、昨年同月を5t上回った。アカエビ、その他エビの漁獲量が前年同月を上回り、その他カレイ、ハタハタは下回った。

#### 釣り・その他

漁獲量は178tで、昨年同月を5t上回った。アマダイ、サワラ、カジキ類等の漁獲量が前年同月を上回り、タコ類、メバル類等は下回った。

表. 主要魚種の漁法別漁獲量(8月)

定置網 (kg)						底びき網 (kg)					
魚種名	2015年	2014年	平年	前年差	平年差	魚種名	2015年	2014年	平年	前年差	平年差
マイワシ	2,188	26	361	2,162	1,827	カレイ類	84	296	476	-212	-392
ウルメイワシ	350	3,394	1,169	-3,045	-819	アカガレイ	84	84	56	0	28
カタクチイワシ	8,023	10,517	10,869	-2,494	-2,846	その他カレイ	0	212	420	-212	-420
アジ類	37,609	26,624	58,230	10,985	-20,621	ハタハタ	1,469	1,475	1,652	-6	-183
サバ類	39,949	2,759	14,468	37,190	25,481	アカエビ	19,868	14,764	18,531	5,104	1,337
マグロ類	1,866	937	880	928	985	その他エビ	92	44	108	48	-16
カジキ類	4,752	7,926	7,208	-3,175	-2,456	合計	21,763	16,658	21,128	5,105	635
カツオ類	9,795	1,688	7,614	8,107	2,181	釣り、延縄、さし網、その他の漁法 (kg)					
ブリ類	149,967	102,334	152,375	47,633	-2,408	魚種名	2015年	2014年	平年	前年差	平年差
(ブリ)	267	58	1,959	210	-1,692	アジ類	656	545	1,395	111	-739
(ワラサ)	594	159	3,025	435	-2,431	サバ類	416	0	120	416	296
(ハマチ)	51,299	44,291	62,275	7,008	-10,977	カジキ類	1,844	0	0	1,844	1,844
(ツバス)	81,398	36,749	55,466	44,650	25,932	ブリ類	709	107	231	602	478
(アオコ)	16,408	21,077	29,650	-4,669	-13,242	サワラ	2,706	0	5	2,706	2,701
ヒラマサ	3,755	583	4,512	3,172	-757	マダイ	923	1,806	2,943	-883	-2,020
シイラ	54,132	5,041	20,548	49,091	33,585	キダイ	17,171	10,079	16,311	7,091	860
サワラ	145,675	208,226	90,716	-62,551	54,959	アマダイ	30,190	14,829	24,058	15,361	6,132
トビウオ	3,238	846	1,340	2,393	1,898	ヒラメ	794	109	802	685	-8
マダイ	5,907	3,086	6,170	2,821	-262	その他カレイ	430	1,420	1,011	-991	-581
スズキ	2,589	6,976	5,899	-4,387	-3,310	メバル類	2,221	3,558	3,401	-1,337	-1,180
ヒラメ	1,586	275	866	1,311	720	キス類	1,156	578	690	578	467
カマス	5,701	3,540	3,235	2,161	2,467	スルメイカ	4,642	4,645	4,359	-3	283
タチウオ	181	272	393	-91	-212	ケンサキイカ	588	864	10,798	-276	-10,210
キス類	90	178	38	-88	52	タコ類	9,398	19,578	17,011	-10,180	-7,613
スルメイカ	50	0	8	49	42	合計	178,163	172,687	194,403	5,477	-16,240
アオリイカ	157	162	540	-5	-383	全漁法 (kg)					
ケンサキイカ	5,209	2,271	7,953	2,938	-2,744	魚種名	2015年	2014年	平年	前年差	平年差
タコ類	237	314	351	-77	-114	合計	698,817	586,221	624,831	112,596	73,986
その他	15,885	8,900	13,559	6,984	2,325						
合計	498,891	396,877	409,300	102,014	89,591						

※1 平年の値は2005-2014年の平均値です。 ※2 ( )は銘柄、その他カレイはアカガレイ以外のカレイ類、その他エビはアカエビ以外のエビ類です。

※3ズワイガニはオス・メス・水ガニに分けて集計しています。 ※4 数値は小数点以下を四捨五入しています。

### 〔近隣府県の漁模様〕

(漁獲状況……石川県：8月の定置網の1日あたりの漁獲量。京都府：8月のJF京都漁連舞鶴地方卸売市場へ水揚げされた定置網の1日あたりの漁獲量。兵庫県：8月中旬～9月上旬の余部定置網の1日あたりの漁獲量。鳥取県：8月中旬～9月上旬のまき網の1統あたりの漁獲量)

石川県……定置網……ブリ(フクラギ銘柄)4.8t、サワラ・サゴシ3.4t、シイラ0.7t、マサバ0.7t、ブリ(コゾクラ銘柄)0.5t

京都府……定置網……イワシ類10.2t、ブリ(ハマチ)5.4t、サワラ類2.8t、マアジ(大・中・小・豆・ジンタ銘柄)1.2t

兵庫県……定置網……アジ80kg、ブリ(ツバス銘柄)70kg、マサバ63kg、シロイカ38kg、スズキ9kg

鳥取県……まき網……ブリ類8.0t、マサバ7.2t、マアジ7.2t、ウルメイワシ4.8t、マイワシ4.3t、カタクチイワシ1.2t

(下中邦俊)