

畜試情報 No.17

福井県畜産試験場・奥越高原牧場・嶺南牧場

管理室・企画支援室



今年ひつじ年です！



畜産試験場の「なかよしとんがり牧場」には、9頭のひつじ(コリデール種)が飼養されています。今年ひつじ年なので、県内外から多くの方が訪れています。

また、ひつじ年にちなんで、「羊毛を使ったひつじのマスコットづくり体験教室」も開催しました。みなさんも一度、畜産試験場の「なかよしとんがり牧場」に来て、ひつじや、ヤギとふれあってください。



ひつじの毛刈り体験(H26年5月) ひつじのマスコットづくり作品(H27年2月)



三ツ星若狹牛の推進PR!



昨年7月から認定・販売されている”三ツ星若狹牛”について、畜産試験場では、いろいろな推進PR活動を行っています。
また、三ツ星若狹牛を増産するための、いろいろな研究も行っています。

○三ツ星若狹牛増産のための試験研究

畜産試験場では、オレイン酸割合を高めるための飼料給与技術を確立する肥育試験や、遺伝子的にオレイン酸割合が高い繁殖雌牛を選抜するための遺伝子調査等を行っています。

肥育試験は現在19か月齢で、12月ごろ出荷予定です。

繁殖雌牛の遺伝子調査は、231頭調査し、結果については、育種価と併せて繁殖農家の方に情報提供する予定です。



肥育試験風景

○三ツ星若狹牛のぼり旗設置

人目に付くような場所にPR用ののぼり旗を設置しています。



坂井市牛の交差点にて(平成27年3月～)
(坂井市坂井町東長田にて)

○研修会でのPR

畜産試験場の研修会等で三ツ星若狭牛の研究内容などを説明しています。



福井県立大学の実習授業にて



三国中学校職場体験にて

○イベントでのPR

県内各地でのイベントで、三ツ星若狭牛を試食していただき、県民の方々に三ツ星若狭牛を知っていただきました。



わくわく！牧場探検隊イベントにて(7月)



きのこフェア2014イベントにて(10月)



新ふくいポークの開発

畜産試験場では、肉質が良いバークシャー種(黒豚)を交配させることにより、従来の「ふくいポーク」よりさらにおいしい「新ふくいポーク」の開発をめざし、従来の「ふくいポーク」と同等以上の繁殖性および肥育性をもち、肉質については、バークシャー種の特徴である、豚肉のおいしさにかかわるイノシン酸含量が多くなる、交配方法や飼養管理技術を開発しています。



繁殖性を検証



肥育性を検証

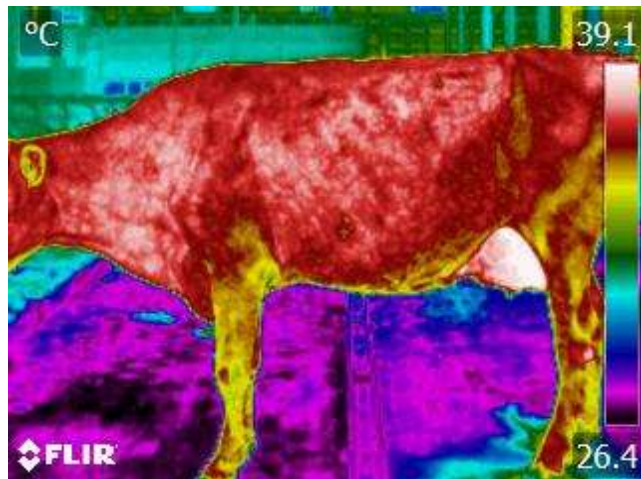


夏場の暑熱ストレス軽減



夏場の乳牛の暑熱ストレスを軽減させるため、ルーメン内の熱産生を抑える糖源物質(グリセリン、オリゴ糖)を給与し、夏場の乳生産性改善を図ります。

奥越高原牧場で得られた結果をもとに、今年は坂井地区と奥越地区の酪農家で実証試験を予定しています。



サーモグラフィによる乳牛の体表温度測定



飼料作物の奨励品種選定



研究成果

畜産試験場では、3年ごとに飼料作物の県奨励品種を選定しています。今年度、新たにイタリアンライグラスで2品種、スーダングラスで1品種、トウモロコシで2品種を奨励品種として選定しましたのでお知らせします。(下表の網掛け)

この県奨励品種は、飼料作物に関連する補助金、交付金等を受ける際、県の奨励品種を使用することが採択要件になる場合もありますのでご注意ください。

福井県飼料作物奨励品種一覧表（平成26年度改訂）

飼料作物の種類	品 種 名	区 分	採用年度	備 考
オーチャードグラス	アキミドリⅡ	準奨励	H14	極早生・採草放牧兼用
	ポトマック	奨 励	S54	早生種・放牧用
	ナツミドリ	〃	H 2	早生種・採草用
トールフェスク	フォーン	奨 励	H17	早生種・採草放牧兼用
	サザンクロス	〃	H11	中生種・採草放牧兼用
	ホクリョウ	〃	H 2	晩生種・放牧用 高標高地向け
ペレニアルライグラス	ヤツユタカ	奨 励	H14	晩生種・放牧用
ケンタッキーブルーグラス	トロイ	準奨励	H 2	早生種・放牧用 傾斜放牧地向け
リードカナリーグラス	パラトン	奨 励	H 2	早生種・採草用 転作田・河川敷向け
	ベンチャー	〃	H 8	早生種・採草用 転作田・河川敷向け
イタリアンライグラス	さちあおば	奨 励	H26	極早生種・極短期利用向け
	ワセフドウ	〃	H20	極早生種・ 〃
	ワセアオバ	〃	S54	早生種・短期利用向け
	タチマサリ	〃	H11	早生種・短期利用向け
	いなずま	奨 励	H26	早生種・短期利用向け
	ナガハヒカリ	〃	H11	中生種・ 〃
	タチサカエ	準奨励	H20	中生種・ 〃
	ジャンボ	奨 励	H20	晩生種・長期利用向け
アキアオバ3	〃	H23	晩生種・ 〃	
シロクロパー	カリフォルニアラジノ	奨 励	S54	採草用
	フィア (ニューランドホイト)	〃	S63	放牧用
アカクロパー	ケンランド	奨 励	S54	採草放牧兼用
トウモロコシ	タカネスター	奨 励	H23	早生種 (RM 113日)
	ゴールドデントKD671	〃	H26	早生種 (RM 117日)
	ゆめそだち	〃	H26	中生種 (RM 125日)
ソルガム	ビッグシュガーソルゴー	〃	S63	ソルゴー型・サイレージ利用
	甘味ソルゴー	〃	S63	ソルゴー型・サイレージ利用
	BMRスイート	〃	H14	スーダン型ソルガム・サイレージ利用
スーダングラス	リッチスーダン	奨 励	H26	極早生種・乾草、サイレージ利用
	ベールスーダン	〃	H20	中生種・ 〃
	いつでもスーダン	〃	H20	晩生種・ 〃
	うまかろーる	〃	H23	晩生種・ 〃
ローズグラス	カタンボラ	奨 励	S63	乾草利用
	カロイド (カリーデ)	〃	H 8	サイレージ・乾草利用
ギニアグラス	ナツカゼ	奨 励	H 5	サイレージ・乾草利用
青刈ヒエ	グリーンミレット	準奨励	H 2	不良条件下の水田転作向け、サイレージ・乾草利用
エン麦	アーリークイン	準奨励	H 5	極早生種・サイレージ利用
	エンダックス	〃	H 5	極早生種・サイレージ利用
ライ麦	ライダックス	準奨励	H 5	中晩生種・ホルクroppサイレージ利用



奥越高原牧場

周年育成牛の譲渡状況について

当場では、県内酪農家で生産された子牛を買い取り、育成し妊娠させて初妊牛として県内酪農家に譲渡しています。今回、平成26年度の買取・譲渡状況等について紹介します。

表 市町別子牛買取状況（平成26年4月～平成27年3月）

市町	戸数	頭数	市町	戸数	頭数
福井市	2	9	坂井市	3	12
大野市	4	24	敦賀市	1	4
勝山市	1	8	美浜町	0	0
あわら市	2	29	若狭町	1	4
			合計	14	90

表 市町別育成牛譲渡状況（同上）

市町	戸数	頭数	市町	戸数	頭数
福井市	1	2	坂井市	3	9
大野市	4	12	敦賀市	1	1
勝山市	2	15	美浜町	1	2
あわら市	2	21	若狭町	1	2
			合計	15	64

表 譲渡時の育成牛の発育状況および受胎月齢（同上）

	26年度
譲渡月齢	23.3
体重(kg)	512.4
体高(cm)	140.2
胸囲(cm)	187.7
受胎月齢	15.9



- 平成26年度から、子牛買取枠を従来の75頭から90頭に拡充しました。
- 譲渡時の発育は、体重、体高、胸囲のいずれも標準発育値の範囲内に含まれており、受胎月齢も15カ月台で良好でした。
- 強化哺育プログラムによる哺育育成を実施しており良好な成績が得られています。

トピック

北海道から更新牛を導入！

平成27年3月、北海道から高能力牛（5月分娩予定）を1頭導入しました。27年度以降も毎年1頭ずつ更新し、牧場基礎牛群のレベルアップを図る予定です。



受胎率の高い受精卵を移植して若狭子牛増産！！

方法



受胎率向上のために、次のことを実施。

①過剰排卵処置法の変更

イージーブリードを使って、受胎率が高いと報告がある**後期桑実胚**の割合を高める採卵を実施。

結果

変更後

採卵後の後期桑実胚の割合



ダイレクト法によるステージ別受胎率

发育ステージ	受胎率 (%)
桑実胚	20
後期桑実胚	40.4
初期胚盤胞	39.8
胚盤胞	32.8
拡張胚盤胞	21.2

千葉県畜産総合研究センター

・凍結可能な受精卵のうち72.5%が後期桑実胚となっています。

方法

②受精卵の凍結方法をダイレクト法に変更

グリセリンを使った2ステップ法からエチレングリコールを使った**ダイレクト法**に凍結方法を変更。

変更後

結果

・凍結精液のように融解直後移植器にすぐ装着し、移植できます！



最後に

牧場では少しでも受胎率が向上するよう日々研鑽しております。
 一頭でも多くの優良な若狭牛の素牛が生産されて、農家の方々の収益が向上するよう努めています。
 これを機に受精卵移植から遠ざかっていた方も是非一度試していただけたらと思います。



なかよしとんがり牧場この1年！

畜産試験場の「なかよしとんがり牧場」がオープンし、3年が経ちました。毎年、県内外から20,000人を超える方に来ていただいております。



リハビリ放牧、7頭中、5頭が受胎



動物のお医者さん体験



年賀状用ひつじとの写真撮影会



ふくいポークのハム・ベーコンづくり体験

トピック

子ヤギ2頭を導入しました。

新しく、子ヤギ（シバヤギ）2頭を滋賀県から導入しました。生後8か月の雌の子ヤギです。



畜試情報 No. 17 平成27年3月発行

発行 福井県畜産試験場 〒913-0004 坂井市三国町平山68-34

TEL 0776-81-3130 FAX 0776-81-2600

ホームページ <http://www.pref.fukui.lg.jp/doc/chikushi/index.html>