



福井県知事 殿



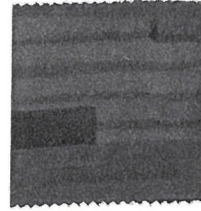
令和8年3月31日

主たる事務所の所在地
福井県丹生郡越前町新保12号15番地

医療法人 秀英会

理事長 両林英之

電話 0778(37)0585



決算届

令和7年1月1日から令和7年12月31日までの決算を終了した
ので医療法第52条第1項の規定により届出します。

{添付書類}

1. 事業報告書
2. 財産目録
3. 貸借対照表
4. 損益計算書
5. 関係事業者との取引の状況に関する報告書
6. 監事の監査報告書

事業報告書
(自 令和7年1月1日 至 令和7年12月31日)

1 医療法人の概要

(1) 名称 医療法人秀英会

① 財団 社団 (出資持分なし 出資持分あり)

② 社会医療法人 特定医療法人 出資額限度法人
 その他

③ 基金制度採用 基金制度不採用

注) ①から③のそれぞれの項目 (③は社団のみ。) について、該当する欄の□を塗りつぶすこと。(会計年度内に変更があった場合は変更後。)

(2) 事務所の所在地 福井県丹生郡越前町12号15番地

(3) 設立認可年月日 平成16年12月10日

(4) 設立登記年月日 平成17年1月5日

(5) 役員及び評議員

	氏名	備考
理事長	両林 英之	管理者
理事	両林 富子	
理事	両林 範子	
監事	木下 豊	

2 事業の概要

(1) 本来業務 (開設する病院、診療所、介護老人保健施設又は介護医療院 (医療法第42条の指定管理者として管理する病院等を含む。) の業務)

種類	施設の名称	施設の医療機関コード 又は介護事業所番号	開設場所	許可病床数
診療所	医療法人秀英会 両林医院	1812014296	福井県丹生郡越前町新保12号15番地	一般病床 18床 無床 (平成27年 11月1日~)

(2) 附帯業務 (医療法人が行う医療法第42条各号に掲げる業務)

種類又は事業名	実施場所	備考
居宅介護支援事業	福井県丹生郡越前町新保12号 15番地	

(3) 当該会計年度内に社員総会又は評議員会で議決又は同意した事項

令和7年 2月25日 令和6年度決算の決定

令和7年12月20日 令和7年度予算案決定

様式 2

法人名 医療法人 秀英会

※医療法人整理番号 〇〇〇〇〇

所在地 福井県丹生郡越前町新保第 1 2 号 1 5 番地

財 産 目 録

(令和 7年12月31日現在)

1. 資 産 額	35,566 千円
2. 負 債 額	27,956 千円
3. 純 資 産 額	7,609 千円

(内 訳)

(単位：千円)

区 分	金 額
A 流 動 資 産	15,414
B 固 定 資 産	20,151
C 資 産 合 計 (A + B)	35,566
D 負 債 合 計	27,956
E 純 資 産 (C - D)	7,609

土地及び建物について、該当する欄の□を塗りつぶすこと

土 地 (法人所有 賃借 部分的に法人所有(部分的に賃借))

建 物 (法人所有 賃借 部分的に法人所有(部分的に賃借))

法人名 医療法人 秀英会

※医療法人整理番号 06222

所在地 福井県丹生郡越前町新保第12号15番地

貸借対照表

(令和 7年12月31日現在)

(単位：千円)

資産の部		負債の部	
科目	金額	科目	金額
I 流動資産	15,414	I 流動負債	4,958
II 固定資産	20,151	II 固定負債	22,997
1 有形固定資産	5,536	負債合計	27,956
2 無形固定資産	145	純資産の部	
3 その他の資産	14,469	科目	金額
		I 出資金	10,893
		II 積立金	△ 3,283
		III 評価・換算差額等	0
		純資産合計	7,609
資産合計	35,566	負債・純資産合計	35,566

法人名 医療法人 秀英会

※医療法人整理番号 00232

所在地 福井県丹生郡越前町新保第12号15番地

損益計算書

(自 令和 7年 1月 1日 至 令和 7年12月31日)

(単位：千円)

科目	金額
I 事業損益	
A 本来業務事業損益	
1 事業収益	62,930
2 事業費用	69,583
本来業務事業損失	6,653
B 附帯業務事業損益	
1 事業収益	0
2 事業費用	0
附帯業務事業利益	0
事業損失	6,653
II 事業外収益	150
III 事業外費用	148
経常損失	6,650
IV 特別利益	409
V 特別損失	0
税引前当期純損失	6,241
法人税等	206
当期純損失	6,447

法人名 医療法人 秀英会 _____
 所在地 福井県丹生郡越前町新保 1 2-1 5 _____

※医療法人整理番号 00232

関係事業者との取引の状況に関する報告書

(1) 法人である関係事業者

種類	名称	所在地	総資産額 (千円)	事業の内容	関係事業者 との関係	取引の内容	取引金額 (千円)	科目	期末残高 (千円)

(取引条件及び取引条件の決定方針等)

(2) 個人である関係事業者

種類	氏名	職業	関係事業者 との関係	取引の内容	取引金額 (千円)	科目	期末残高 (千円)
役員	阿林 英之	医師	当法人理事長	金銭の借入	3,101	役員借入金	20,363

(取引条件及び取引条件の決定方針等)

監 事 監 査 報 告 書

医療法人 秀英会
理事長 両林 英之 殿

私は、医療法人秀英会の令和6年会計年度（令和7年1月1日から令和7年12月31日まで）の業務及び財産の状況等について監査を行いました。その結果につき、以下のとおり報告いたします。

監査の方法の概要

私は、理事会その他重要な会議に出席するほか、理事等からその職務の執行状況を聴取し、重要な決裁書類等を閲覧し、本部及び主要な施設において業務及び財産の状況を調査し、事業報告を求めました。また、事業報告書並びに会計帳簿等の調査を行い、計算書類、すなわち財産目録、貸借対照表及び損益計算書の監査を実施しました。

記

監査結果

- (1) 事業報告書は、法令及び定款に従い、法人の状況を正しく示しているものと認めます。
- (2) 会計帳簿は、記載すべき事項を正しく記載し、上記の計算書類の記載と合致しているものと認めます。
- (3) 計算書類は、法令及び定款に従い、損益及び財産の状況を正しく示しているものと認めます。
- (4) 理事の職務執行に関する不正の行為又は法令若しくは定款に違反する重大な事項は認められません。

令和8年2月21日

医療法人 秀英会

監事 木下 豊

