



# チャレンジ！福井型特区

## ～規制緩和の先にある元気な福井～



T. とっくん

産業労働部  
観光営業部  
農林水産部  
土木部

商業金融・振興課  
ブランド営業課  
水産課  
奥越土木事務所

岩井 渉  
欠戸 一裕  
倉 有里恵  
長谷川 将之

# 目次

---

1

要約

2

特区とは

3

3つの政策

①福祉特区

②産業特区

③観光特区

4

まとめ

## 現 状

- ・消費税増税により、景気の先行きが不透明。
- ・また嶺南地域では、原子力発電所の運転停止の長期化により、地域経済が停滞。

## 方 向 性

- ・県内経済を元気にするため、特区による経済活性化が必要。
- ・特に、今後も成長が見込まれる①医療・介護産業、②IT産業、③観光産業に対して対策を講じる必要がある。

## 政 策

## ①福祉特区

幼老一体施設推進

## ②産業特区

IT人材の育成

## ③観光特区

嶺南観光案内の充実

## 目 標

①一体施設整備促進  
7件(H25)  
→30件(H30)②IT人材確保  
4,849人(H24)  
→5,000人(H30)③新規観光客の創出  
58,000人増加  
(H30)

## 「特区」

民間事業者や地方公共団体による経済活動や事業を活性化させたり、新たな産業を創出したりするために、国が行う規制を緩和するなどの特例措置が適用される特定の地域。経済特区・構造改革特区など。特別区域。

(小学館：デジタル大辞泉)

### ●これまでの経緯

平成14年度 小泉政権時代に**構造改革特区**制度が創設

平成23年度 民主党政権時代に**総合特区**制度が創設

平成25年6月 安倍政権時代の**国家戦略特区**制度が創設

## 2

## 特区制度について

	実施目的	申請者	実施主体
国家戦略 特区	<ul style="list-style-type: none"> <li>・ 経済社会の構造改革を推進</li> <li>・ 産業の国際競争力強化</li> <li>・ 国際的な経済活動の拠点形成</li> </ul>	地方自治体	国が主導
総合特区 (募集停止中)	<ul style="list-style-type: none"> <li>・ 経済成長の原動力となる 産業・機能の集積拠点の形成</li> <li>・ 地域資源を最大限活用した地域 活性化の取組による地域力向上</li> </ul>	地方自治体	国と地域が 一体的に実施
構造改革 特区	<ul style="list-style-type: none"> <li>・ 民間企業の経済活動や地方公共 団体、NPOの取組等を妨げて いる国の規制について、地域を 限定して規制改革を行い、地域 活性化</li> </ul>	誰でも 提案可能 (地方自治体・ 企業・NPO・ 個人等)	地域

## 2 特区申請・導入に当たり重要なポイント

1. 厳然とした規制が存在すること
2. 特区導入による地域への経済的・社会的なプラスの影響が数年以内に現れることが想定できること。
3. 規制をなくすことによる悪影響をカバーし得る代替的措置が自治体によって可能な限り講じられること
4. 規制を緩和・撤廃したら、必ずその分野に参入する事業所等が想定できること
5. 特区を成功させ、地域を活性化させようという、地域の熱意や下地があること



地域のキーパーソンへのインタビュー

## ①福祉特区

「あんしん保育ふれあい介護特区」

## ②産業特区

「さばえプログラミング王国特区」

## ③観光特区

「若狭周遊おもてなし特区」

## 課題

- 地域を支える介護や保育事業の離職率の高さ
- 核家族化が進み、世代間の交流機会が減少

## 提案

- 経営力を強化し、より地域に密着したサービスを提供するため、保育・介護一体施設を設置する場合の人員要件を緩和（県内全域を想定）

## 関連する規制

- 児童福祉法  
（児童福祉施設の設備及び運営に関する基準）
- 介護保険法  
（指定居宅サービス等の事業の人員、設備及び運営に関する基準）



# 3 - ①

## この人にインタビューして来ました！



**藤澤 賢雄 氏** 社会福祉法人ふじ乃里 理事長

(経歴)

- ・ 鯖江市出身。昭和51年に保育所開業。平成11年に通所介護施設（デイサービス）を併設 【県内初の幼老一体施設】
- ・ 保育所定員：180名 通所介護施設定員：25名
- ・ 職員の離職率が非常に低く、県内外から視察に訪れる

Q. 一体施設としての利点は

- A. ・ 保護者の安心感が高まる  
・ 経営基盤が強固になる  
・ 子供と高齢者との交流が図れる

Q. なぜ職員の離職率が低いのか

- A. ・ 保育士、介護士、看護師が相互に助け合っているため



# 「佐賀県保育所看護師配置促進特区」（H23）

例：保育士が2人必要なケース（乳児3人に対し1人の配置必要）

認定前

（乳児6人以上のケース）

1名に限って、看護師を  
保育士の数にカウントできる



保育士の数  
にカウント

（乳児5人以下のケース）

看護師を  
保育士の数にカウントできない



看護師  
×

認定後

（乳児4～5人のケースも）

1名に限って、看護師を  
保育士の数にカウントできるように



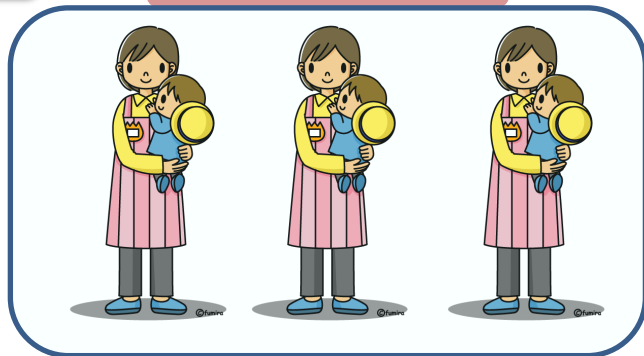
看護師  
OK

効果

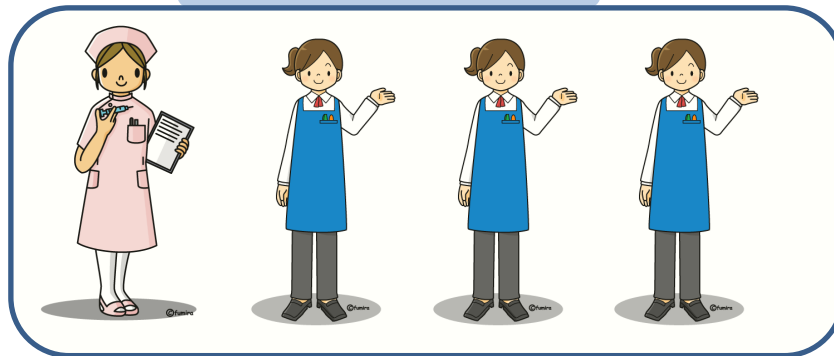
- ①子どもや職員への衛生指導
- ②看護師等の継続雇用に伴う地域活性化

現 状

保育所



通所介護施設



認定後

保育所・通所介護施設の一体認可施設



雇用可能



- ① 一体認可施設に限り、通所介護施設の看護師を保育士の数にもカウント
- ② 追加で必要な人員は、施設が独自に確保（資格は不要。施設に合った雇用体系）

### 3 - ① あんしん保育ふれあい介護特区 期待できる効果

#### メリット

##### 労働者にとって

- ① 人員の有効活用による  
給与アップ
- ② 一体施設内で助け合い  
労働環境改善

##### 利用者にとって

- ③ より安心できる環境
- ④ 世代間の交流促進

#### デメリット

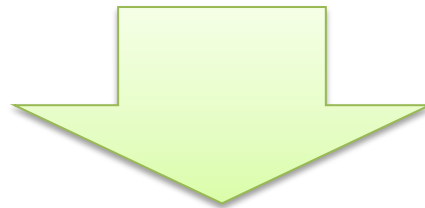
- ① 一体施設共倒れの可能性
- ② 保育の負担が増える恐れ



- ① 認可前に経営状況等を確認
- ② 大規模な保育所を想定

## 目 標

- 施設の労働環境を改善し、経営力を強化
- 世代間の交流を増やし、社会生活をより豊かに



新たな福井型  
事業モデル

○幼老一体施設の件数  
7件 (H25) → 30件 (H30)

(県地域福祉課 社会福祉施設一覧から算出)

○介護職員の年度内離職率改善  
14.7% (H23) → 10% (H35)

(県長寿福祉課 福井県介護従事者実態調査)

(参考：全国16.1% (公財) 介護労働安定センター 介護労働実態調査)

## ①福祉特区

「あんしん保育ふれあい介護特区」

## ②産業特区

「さばえプログラミング王国特区」

## ③観光特区

「若狭周遊おもてなし特区」

## 課題

- 県外への人材の流出
- IT業界における深刻な人材不足（特にエンジニア）

## 提案

- 鯖江市内の全小学校において、学習カリキュラムに「プログラミング教育」の時間を設定

## 関連する規制

- 学校教育法  
「第33条 小学校の教科に関する事項は、（中略）、文部科学大臣が定める」
- 学校教育法施行規則  
「第52条 小学校の教育課程については、（中略）、教育課程の基準として文部科学大臣が別に公示する小学校学習指導要領によるものとする」





## 福野 泰介 氏 株式会社jig.jp 代表取締役

(経歴)

- ・ 石川県出身。福井高専卒業後、03年に株jig.jpを設立
- ・ 鯖江市のオープンデータの仕掛け人
- ・ 今年7月に県内の有志3名でPCN（プログラミングクラブネットワーク）を結成

Q. 何故子ども達にプログラミングを教えよう？

- A. ・ 自身の経験から、早期の教育が重要と考える  
・ プログラミングの楽しさを伝えたい

Q. プログラミング教育をするうえで気をつけるべきことは

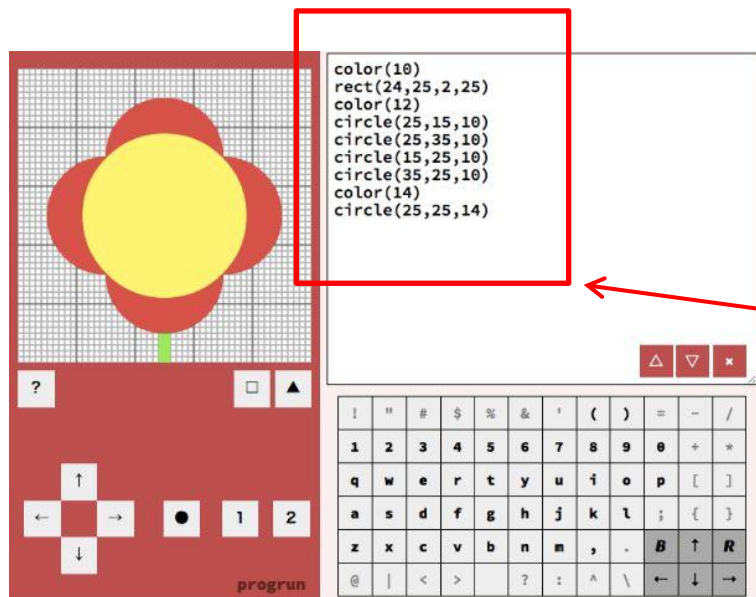
- A. ・ 「プログラミングを好きな人」が教えること  
・ 嫌いな人から教わると、逆に嫌いになる可能性もある

Q. プログラミング教育によるメリットとは

- A. ・ 優秀なIT人材が育成される可能性がある







すべてのソフトウェアの基礎となっているプログラミングを、専用のアプリケーション等を通して、子どもたちに分かり易く教えること

(出典) 福野泰介氏ブログ「一日一創」より

## いま、なぜ、プログラミング教育なのか？

- ① 平成24年度より、**中学の学習指導要領（技術家庭）**に盛り込まれる
- ② 政府の成長戦略の中で、「**義務教育段階からの推進**」が盛り込まれている
- ③ 佐賀県武雄市の小学校で実証実験が始まるなど**全国的な動き**がある

## 「尼崎計算教育特区」通称：そろばん特区

従来の学習指導要領では、そろばん学習の時間は、小学3～4年で、年間2～3時間程度



尼崎市では、小学生の計算力向上を図るために、「計算科」の教科を設定。

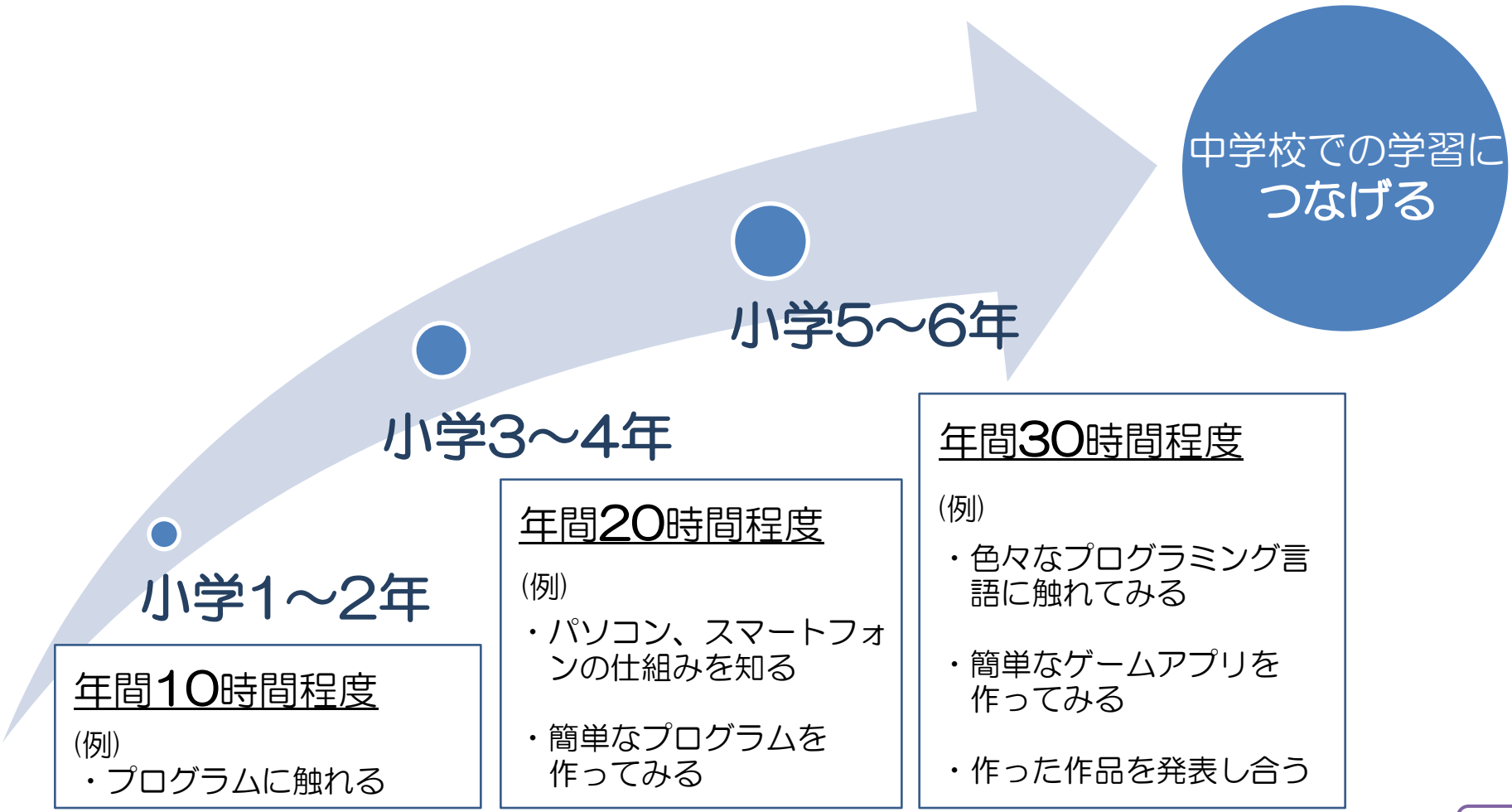
小学2年で年間10時間、小学3～6年で年間50時間のそろばん学習を実施



導入後、全国学力調査(算数)で全国平均を大きく上回る！



鯖江市の小学校のカリキュラムに「プログラミング教育」の時間を組み込む



## メリット

こどもにとって

- ① ITスキルの向上
- ② 「地方にも職がある」ということを知ることが出来る

IT企業にとって

- ③ 優秀なIT人材が育成される
- ④ 県内にビジネスチャンスが広がる

## デメリット

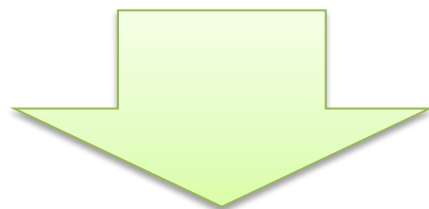
- ① 指導者の不足
- ② 指導の際の機器の不足



- ① 退職後の技術者や高専生など、外部の力を活用
- ② 安価な機器を活用

## 目 標

- I T企業への就職を希望する県内学生の増加
- 県内の優秀な I T人材を求めて企業が参入



## ○ 情報通信事業者数の増加

4,849人(H24) → 5,000人(H30) → **6,000人(H40)**  
(経済産業省 平成24年度経済センサス)

## ○ 県内に進出する I T企業

0件(H25) → 10件(H30) → **50件(H40)**  
(福井県 企業誘致課聞き取り)

## ①福祉特区

「あんしん保育ふれあい介護特区」

## ②産業特区

「さばえプログラミング王国特区」

## ③観光特区

「若狭周遊おもてなし特区」

## 課題

- 原発が停止している現在、嶺南地域を盛り上げる動きが必要
- 交通インフラ整備による宿泊客の減少

## 提案

- スポーツイベント開催時に、宿泊事業者が、送迎用の自家用自動車での有償運送（白タク行為）を許可する
- 新たなスポーツイベントを開催する

## 関連する規制

- 道路運送法（有償運送）  
自家用自動車は原則として有償で運送の用に供してはならない。



**田辺 一彦 氏** 湖上館パムコ館主  
自然に大の字あそぼーや 代表

(経歴)

- ・ 若狭町出身。美方高校、中央大学でボート部に所属
- ・ 平成16年より、若狭三方五湖の自然と遊ぶプログラム「あそぼーや」をスタート

Q. 様々なイベントをする上で支障になることは

A. 支障になることは多くある

例えば、

- ・ サイクリングイベント時の看板やのぼりの掲出
- ・ 梅酒づくり体験をした際の酒税法
- ・ 無人の島に渡船した際の海運局の許可 など

Q. 緩和されると良いと思うことは

A. ・ マイクロバスは宿泊客の送迎だけなので、観光案内できると良い





## 「過疎地運送特区」（H15）

公共交通機関の整備が弱い過疎地域で、マイカーで有償運送（白タク行為）を行いたい



特区として認定（後に他の過疎地が続く）

### 効果

- ・ 公共交通の空白地帯解消
- ・ シルバー人材の活用

現状

スタート



ゴール

単身での参加

認定後

スタート



ゴール

また一緒に来ようね♪

家族は応援&観光♪



若狭で

「若狭さとうみハイウェイ」を活用した  
県内唯一のフルマラソン大会を開催！！



参考

「サイクリングしまなみ」

「瀬戸海しまなみ海道」を  
縦断するサイクリング大会  
国内外から8,000人が参加



## メリット

観光客にとって

- ①旅行満足度・利便性の向上
- ②多様な観光地を巡回

地域にとって

- ③組み合わせにより、多様な観光メニューの提供
- ④集客の増加

## デメリット

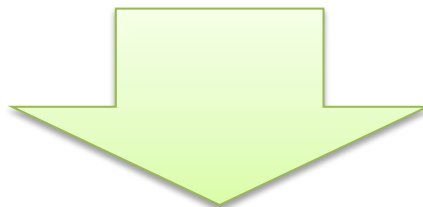
- ①タクシーや観光バスとの競合
- ②宿泊事業者の負担の増加



- ①イベント開催時のみの期間限定
- ②イベント主催者、近隣の宿泊施設との連携

## 目 標

- 満足度の向上による宿泊客の増加
- イベントの活性化による観光客の増加



- 嶺南地域のスポーツイベント参加者数の増加  
21,300人 (H25) → 50,000人 (H30)  
(各イベント主催者ホームページ調べ)
- 提案による新規観光客＋観光消費額の増加  
58,000人＋15億円増加 (H30)

福祉特区「あんしん保育ふれあい介護特区」

**○労働環境改善、経営力強化を目指します**

産業特区「さばえプログラミング王国特区」

**○IT企業への就業者増加を目指します**

観光特区「若狭周遊おもてなし特区」

**○嶺南地域の観光客増加を目指します**



**平成26年秋の構造改革特区申請が目標です！**

研修参加および提案内容に関して、

- ・ 自治研修所の所長様
- ・ 所属課および関係課の皆様
- ・ 田中先生および自治研修所の職員の皆様

にご指導、ご協力をいただき、この場を借りて厚くお礼申し上げます。

ご清聴ありがとうございました