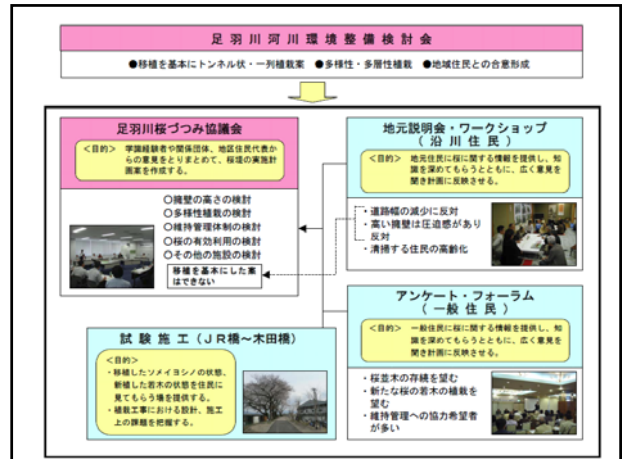


足羽川の桜づつみについて

平成20年10月18日
足羽川桜づつみ協議会



◇足羽川桜づつみ協議会 委員

足羽川桜づつみ協議会委員名簿

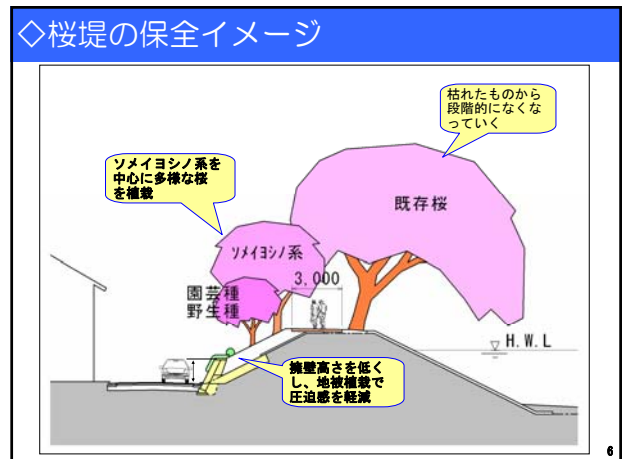
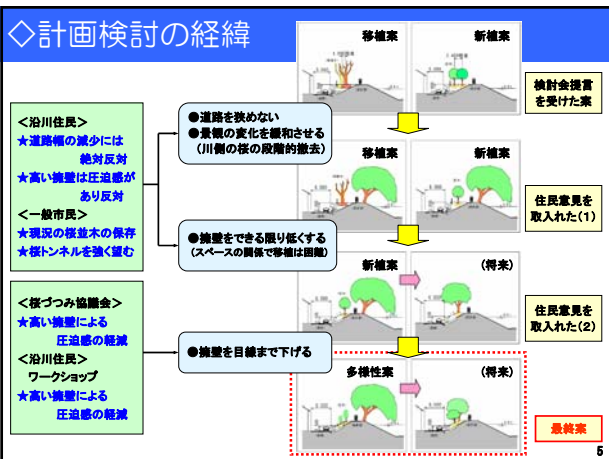
区分	氏名	役職	備考
学園経理者	葉袋 余美子	福井大学 建設建築工学科 講師 (専門:都市計画)	委員長
	今井 三千穂	総合グリーンセンター 樹木医 (専門:林学)	
	内藤 汎	福井市都市景観審議会 委員 (専門:景観)	
河川委託民間団体	朝倉 邦真	(社)福井青年会議所	
	石川 裕夏	福井商工会議所 青年部	
	中山 重成	桜並木を守る会 代表	
	橋本 浩	(財)福井観光コンベンション協会	
第一用務者	平井 博政	NPO法人ドラゴンリバー交流会	
	上村 祥代	一般公募 (福井大学)	
足羽地区代表者	松下 幸男	一般公募 (毛矢五の祖自治会長)	
	黒井 達次	足羽子ども会育成会 会長	
	藤井 富士雄	足羽エコ探検隊 隊長	
	安本 輔男	福井南ロータリークラブ	
	吉岡 正博	スリーAクラブ	

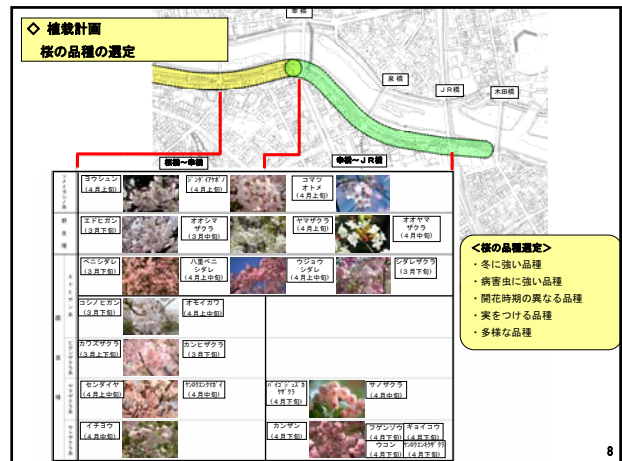
◇計画検討の経緯

足羽川桜づつみ協議会 協議状況

年月日	協議会	実施内容
平成19年3月15日	第1回	・足羽川桜づつみ協議会の設立について ・桜並木整備の実施計画案について
平成19年5月11日	第2回	・権裁計画、施設計画、維持管理について
平成19年6月26日	第3回	・権裁計画、維持管理について ・撤去する桜の有効利用について
平成19年7月24日	第4回	・協議内容に関するとりまとめ

報告書として、県・福井市へ提出

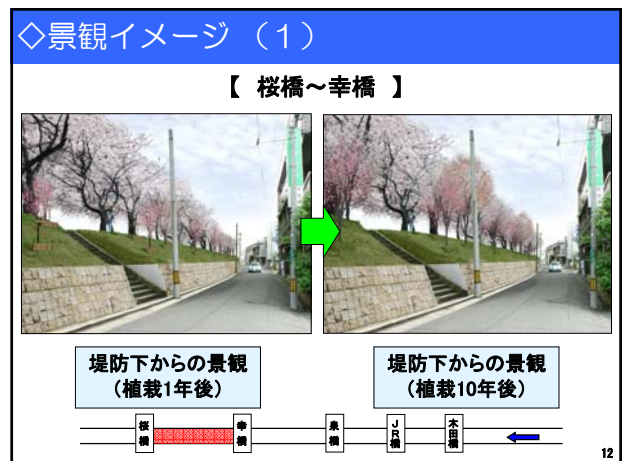
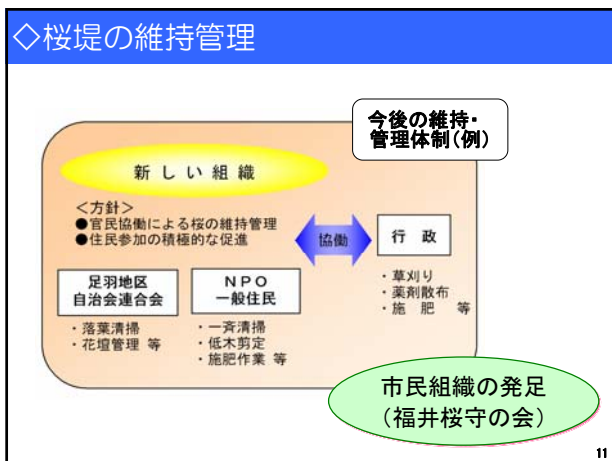




◆ 撤去した桜の有効利用

長年に渡って市民に親しまれてきた桜であるため、撤去し処分する前に、できるだけ木を活かした利用計画を進めていく。

利用種別	利用方法	留意点	実施計画	実施時期
薪炭	薪炭製造、薪、薪炭	薪炭製造は、薪、薪炭の製造・貯蔵・運搬・販売・利用の各工程において、適切な安全管理が求められる。薪炭製造施設は、薪炭の製造・貯蔵・運搬・販売・利用の各工程において、適切な安全管理が求められる。	① 薪炭製造施設を整備する。 ② 薪炭の貯蔵施設を整備する。	桜の撤去後
薪炭	薪炭製造、薪、薪炭	薪炭製造は、薪、薪炭の製造・貯蔵・運搬・販売・利用の各工程において、適切な安全管理が求められる。薪炭製造施設は、薪炭の製造・貯蔵・運搬・販売・利用の各工程において、適切な安全管理が求められる。	① 薪炭製造施設を整備する。 ② 薪炭の貯蔵施設を整備する。	桜の撤去後
薪炭	薪炭製造、薪、薪炭	薪炭製造は、薪、薪炭の製造・貯蔵・運搬・販売・利用の各工程において、適切な安全管理が求められる。薪炭製造施設は、薪炭の製造・貯蔵・運搬・販売・利用の各工程において、適切な安全管理が求められる。	① 薪炭製造施設を整備する。 ② 薪炭の貯蔵施設を整備する。	桜の撤去後
薪炭	薪炭製造、薪、薪炭	薪炭製造は、薪、薪炭の製造・貯蔵・運搬・販売・利用の各工程において、適切な安全管理が求められる。薪炭製造施設は、薪炭の製造・貯蔵・運搬・販売・利用の各工程において、適切な安全管理が求められる。	① 薪炭製造施設を整備する。 ② 薪炭の貯蔵施設を整備する。	桜の撤去後
薪炭	薪炭製造、薪、薪炭	薪炭製造は、薪、薪炭の製造・貯蔵・運搬・販売・利用の各工程において、適切な安全管理が求められる。薪炭製造施設は、薪炭の製造・貯蔵・運搬・販売・利用の各工程において、適切な安全管理が求められる。	① 薪炭製造施設を整備する。 ② 薪炭の貯蔵施設を整備する。	桜の撤去後
薪炭	薪炭製造、薪、薪炭	薪炭製造は、薪、薪炭の製造・貯蔵・運搬・販売・利用の各工程において、適切な安全管理が求められる。薪炭製造施設は、薪炭の製造・貯蔵・運搬・販売・利用の各工程において、適切な安全管理が求められる。	① 薪炭製造施設を整備する。 ② 薪炭の貯蔵施設を整備する。	桜の撤去後



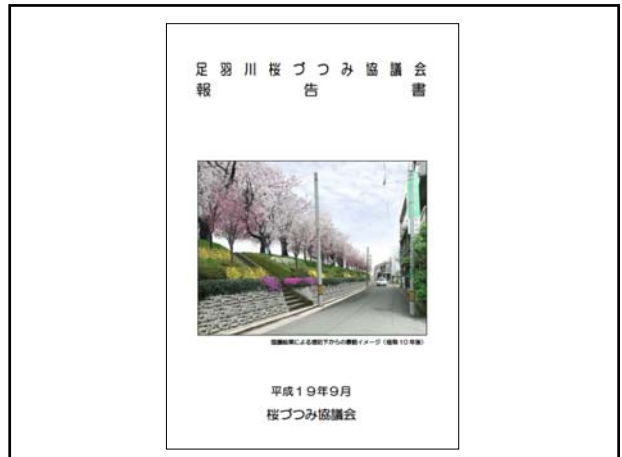
◇景観イメージ（2）

【 幸橋～泉橋 】



堤防下からの景観
(植栽1年後)

堤防下からの景観
(植栽10年後)



協議会後の進捗状況について

◇撤去した桜の有効利用（1）

1. 公共施設や一般
公募先へ移植



フェニックスパーク



ごっつおさん亭



日野川桜づつみ

◇撤去した桜の有効利用（2）

2. 引き取り先の一般公募

- ・記念の「さくらのおはし」
- ・住民グループによる朝市のテーブル
- ・伝統演劇の拍子木や舞台装置
- ・ハンカチやスカーフの桜染め
- ・まきやキノコの原木

朝市のテーブル製作



「さくらのおはし」 福井商工会議所青年部



◇撤去した桜の有効利用（3）

CO2固定量調査
に関する新聞記事


3. 温暖化防止
研究に活用



福井新聞
(H20. 1. 9)

◇桜堤の配植のイメージ（1）

桜橋～幸橋

			
ヤマザクラ			



ポイント的に大きな桜を植栽

春のイベントや観光に対応するため、4月上旬を目処に一斉に花を楽しめるようにする
 ・植栽品種 7種
 ・植栽本数 42本

	
---	---

19

◇桜堤の配植のイメージ（2）

幸橋～泉橋

開花の異なる園芸種や野生種を多く植栽し、4月上旬～中旬にかけて花を觀賞できるようにする
 ・植栽品種 15種 ・植栽本数 56本

		
ヤマザクラ		



ポイント的に大きな桜を植栽

20

◇桜堤の配植のイメージ（3）

幸橋～泉橋

開花の異なる園芸種や野生種を多く植栽し、4月上旬～下旬にかけて花を觀賞できるようにする
 ・植栽品種 18種 ・植栽本数 52本(移植2本)



ポイント的に大きな桜を植栽

既存桜も移植

21

◇植栽10年後の景観イメージ（CG）

