

本県の今後の対応

資料 1

県内の感染状況を踏まえ「福井県緊急事態宣言」を発出

期間 8月6日（金）から8月24日（火）まで

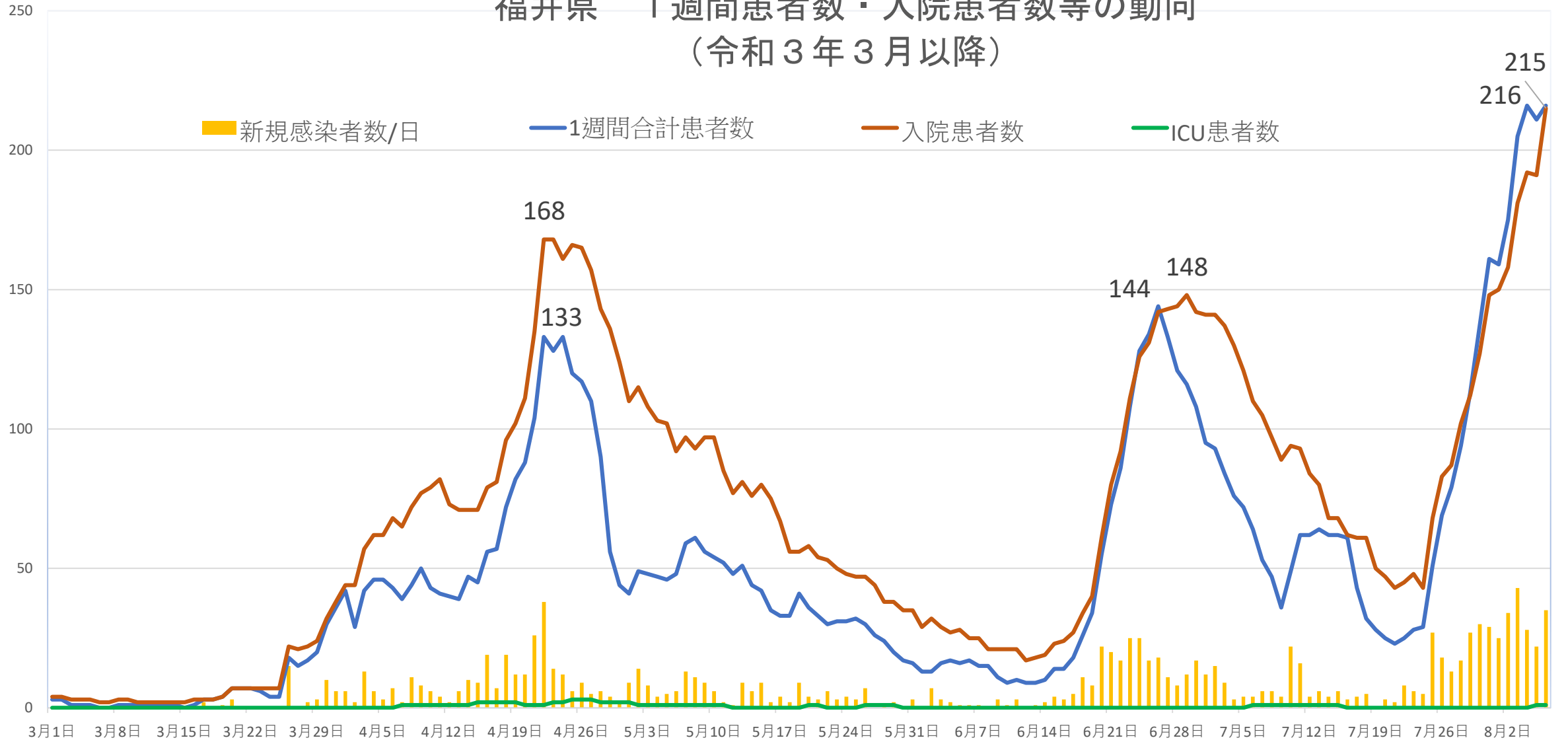
※今後感染状況に応じて変更の可能性あり

現状の評価（8月6日現在）

			現状	－ 注意報	ステージⅠ相当 警報	ステージⅡ相当 特別警報	ステージⅢ相当 緊急事態	ステージⅣ 参考
医療 提供 体制	病床全体	現時点確保病床数 (404床)の占有率	53.2% (215床)	15%程度 (60～70床)	20%程度 (80～90床)	30%程度 (110～120床)	35%程度 (140～150床)	50%以上 (202床)
	うちICU	現時点確保病床数 (24床)の占有率	4.2% (1床)	15%程度 (4床)	20%程度 (5床)	30%程度 (7床)	35%程度 (8床)	50%以上 (12床)
感染 の 状況	直近1週間の新規感染者数 (人口10万人あたり1週間の新規感染者数)		216人 (28.1人)	概ね10人～20人 (1.2人～2.5人)	概ね30人～40人 (3.8人～5.1人)	概ね60人～80人 (7.6人～10.2人)	115人以上 (15人)	192人以上 (25人)

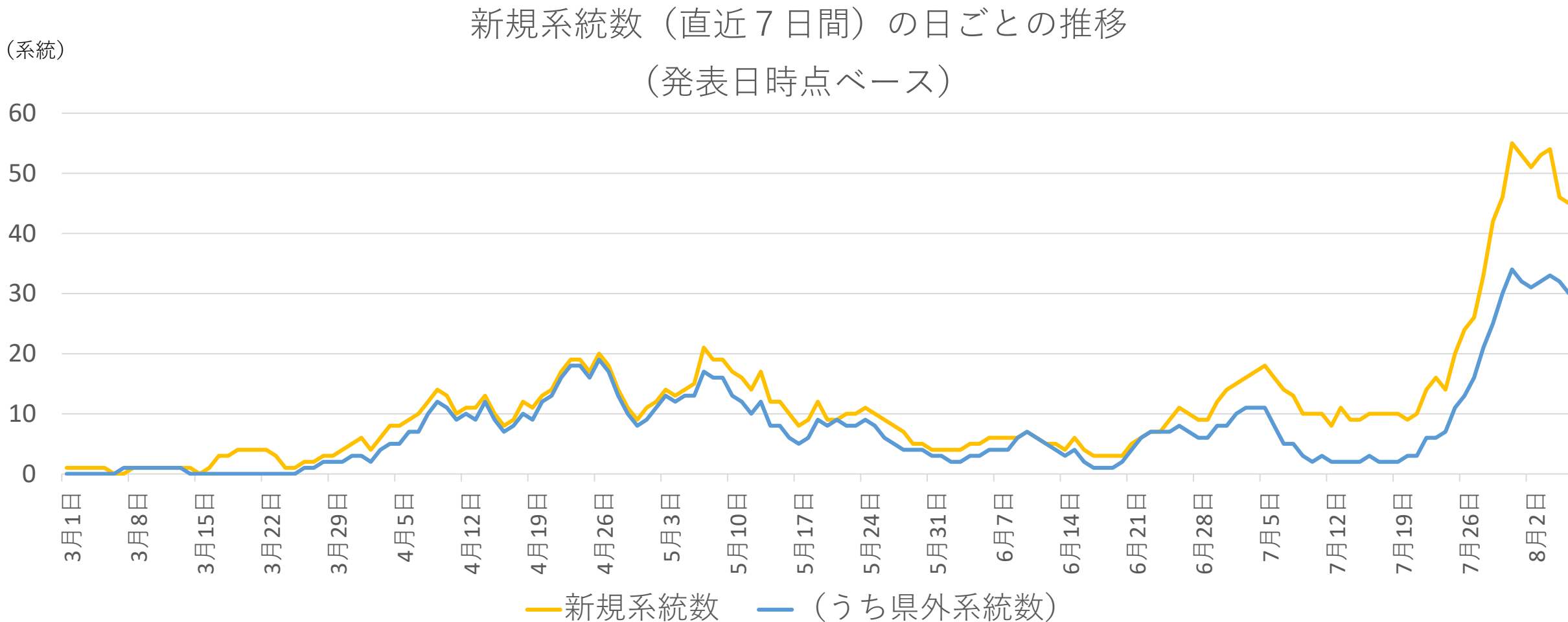
感染の状況①

福井県 1週間患者数・入院患者数等の動向
(令和3年3月以降)



感染の状況②

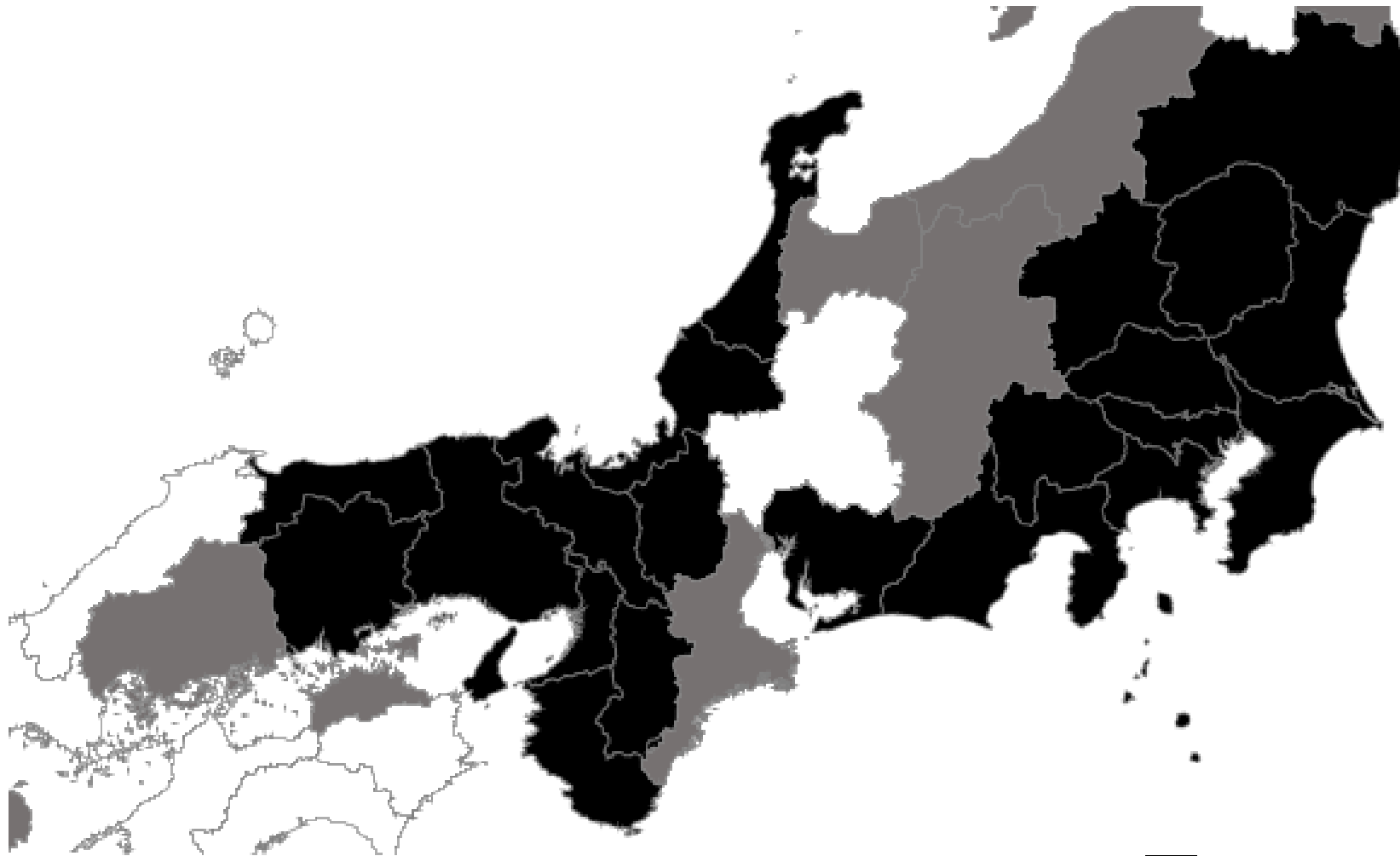
- ・ 全国の感染拡大を受け、県外由来系統による陽性者が多数発生
- ・ L452R変異株（デルタ株等）の確認も増加（7/20～7/30新規系統の31%（18/58系統））



(参考) 周辺県の状況

・人口10万人あたり15人以上/週 (ステージ3以上)

35都道府県
(8/5現在)



(R3.8.5現在)

■ : 人口10万人あたり25人以上/週 (ステージ4)
■ : 人口10万人あたり15人以上/週 (ステージ3)

感染の状況③

- ・ 県外由来で感染した人から、家族や同僚等への感染拡大人数 300名 (89%)
- ・ 飲食店で感染した人から、家族や同僚等への感染拡大人数 89名 (26%)

陽性者の感染経路 (7/20~8/5)

感染経路	人数 (人)	割合 (%)
家族	80	24%
県外	77	23%
飲食店	61	18%
学校	47	14%
会社同僚等	41	12%
介護事業所	4	1%
不明	2	1%
その他・調査中	25	7%
計	337	100%

※1
※2

※1 【県外系統による感染拡大への影響】

県外由来で感染した人から、家族や同僚等に感染が拡大した人数まで含めた人数 300名 (89%)

※2 【飲食店関連の感染拡大への影響】

飲食店で感染した人から、家族や同僚等に感染が拡大した人数まで含めた人数 89名 (26%)

(参考) 感染場面の例

【県外系統】

- 県外旅行や出張後に家族内で感染拡大
- 県外から来た友人と会食、家庭内に感染
- 県外出張後、体調不良を感じたまま出社、職場メンバーが感染

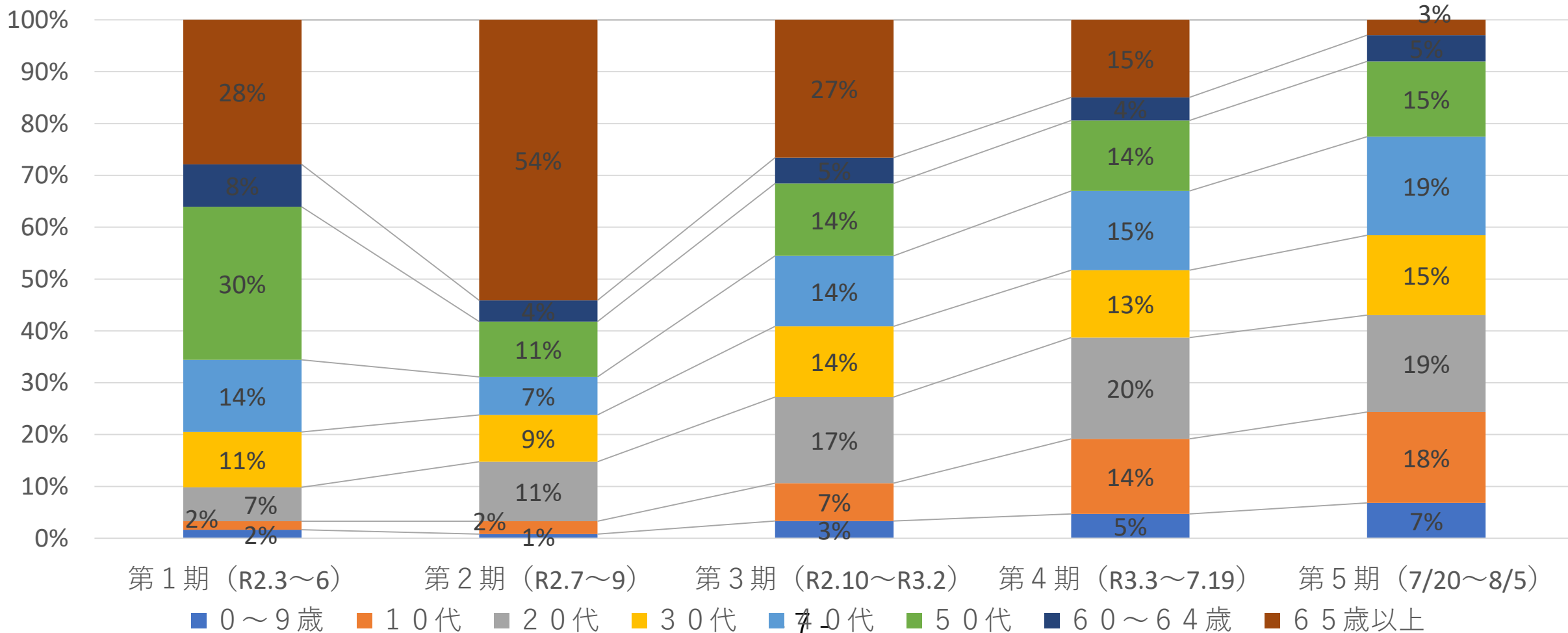
【飲食店関連】

- マスクなしでのアルコールを伴う会合で参加者が多数感染
- 飲食店で感染し、親しい友人とのBBQやドライブなどで、感染を拡大

感染の状況④ 年代別感染者数

- 第5期に入り、65歳以上の割合は低下し、若年層が向上
- ワクチン接種を早期に進めることが重要

65歳以上の割合（R3.8.5時点）



(参考) ワクチン接種の進捗状況

- ・ 1回目は約6割、2回目は約4割が接種済
- ・ 8月を「ワクチン接種集中月間」とし、若い世代を中心に早期接種を呼びかけ
例：バスの車内広告、ショッピングセンターでのチラシ配布

<県内の接種実績> ※令和3年8月5日時点（見込）
対象者数（12歳以上） 70万人

	接種回数	うち1回目	うち2回目
医療従事者等	6万回	3万回	3万回
市町接種	59万回	34万回	25万回
県営、大学、職域	6万回	4万回	2万回
計	71万回	41万回	30万回
接種率	約51%	約59%	約42%

福井県緊急事態宣言のポイント

○飲食店に対し営業時間の短縮を要請（資料2） 新規

- ・ 県内の飲食店に対し、営業時間短縮（20時まで）を要請
- ・ 要請に応じた飲食店に対し、協力金を支給

○県境をまたぐ旅行・帰省等は原則中止・延期を

- ・ 旅行、帰省など県外との往来、県外からの来県は、ご家族や友人と相談し、原則中止や延期の選択を
- ・ 出張や赴任先からの帰省などについても、延期できないか再検討 強化
- ・ SNSを活用し県外への広報を強化

○同居家族以外との不要不急の外出は慎重に

- ・ 特に、親しい間柄の集まりなど、会話時のマスク着用が徹底できない場合は中止・延期を
例) 打ち上げ、同窓会、親戚の集まり、バーベキュー、複数での熱唱など
- ・ 買い物や映画鑑賞などの外出時は、マスク着用・手指消毒等の感染対策を徹底

(参考) 感染経路別に見た対策

感染経路	対策
県外	<ul style="list-style-type: none"> ・ 県境をまたぐ旅行・帰省等は原則中止・延期 ・ (強化) 出張や赴任先からの帰省などについても延期できないか再検討 ・ 恐竜博物館など、県外客利用の県有施設を臨時休館 (期間を8月24日まで延長)
家族内	<ul style="list-style-type: none"> ・ 体調不良の場合は、家庭内でもマスク着用
飲食店	<p>(新) 飲食店への時短要請 (ただし「ふくい安全・安心飲食店」を除く。)</p> <ul style="list-style-type: none"> ・ G o T o イートお食事券の新規発行停止 ・ ふくい d e お得キャンペーンの新規予約停止 ・ ふく割 (マスク会食割) の発行停止
学校	<ul style="list-style-type: none"> ・ 部活動は、大会やコンクールを控えている場合を除き、原則自粛 ・ 補習は原則オンラインで行い、対面での実施は控える ・ 寮生活における感染対策を再徹底 ・ 放課後児童クラブにおける感染対策を再徹底
職場	<p>(強化) 出張や赴任先からの帰省などについても延期できないか再検討 (再掲)</p> <ul style="list-style-type: none"> ・ テレワークの推進、ワクチン接種を受けやすい環境の整備 ・ 昼食時、休憩時を含めて会話時のマスク着用 ・ 体調不良の場合は、入社せずに医療機関に相談
外出	<ul style="list-style-type: none"> ・ 同居家族以外との不要不急の外出は慎重に判断 ・ 会話時のマスク着用が徹底できない集まりは中止・延期を ・ 買い物や映画鑑賞などの外出時は、マスク着用・手指消毒等の感染対策を徹底

(参考) 今後も感染拡大が続いた場合の対策例

・感染状況に応じて積極的に対策を実施

	まん延防止等重点措置区域	緊急事態宣言区域
県民向け	<ul style="list-style-type: none">・日中を含めた不要不急の外出自粛（特に20時以降）・GoToイートお食事券の利用抑制・ふくいdeお得キャンペーンの割引停止	左記に加え <ul style="list-style-type: none">・都道府県間の移動時における出発前または到着地での検査の勧奨・終電の繰り上げ、ターミナルにおける検温
事業者向け	<ul style="list-style-type: none">・全飲食店に対する営業時間の短縮要請（20時まで）・酒類提供の停止・カラオケの利用停止・商業施設、遊技施設、劇場・映画館等への時短要請・観光施設や公共施設の人数制限や閉鎖・大規模なイベント開催自粛・職場への出勤をできるだけ回避	左記に加え <ul style="list-style-type: none">・酒類またはカラオケ設備を提供する飲食店等に対する休業要請

※国の基本的対処方針を参照

※感染状況に応じ、国が緊急事態措置区域やまん延防止等重点措置区域に指定