

# 県の感染防止対策について

福井県新型コロナウイルス感染症対策本部

## 新型コロナウイルス感染症の発生状況 (2/27)

※新型コロナウイルス感染症対策本部（政府）会議資料 他

### 1 日本国外（全体）（41の国と地域）

- 患者数 81,027名（死亡者 2,765名）
- ※うち中国
- 患者数 78,064名（死亡者 2,715名）

### 2 日本国内

- 感染者が確認された都道府県 19都道府県  
（北海道、栃木、埼玉、千葉、東京、神奈川、岐阜、石川、愛知、三重、滋賀、京都、大阪、奈良、和歌山、徳島、福岡、熊本、沖縄）
- 患者数 167名
- 無症状感染者 19名
- 死亡者 3名

# 県の感染防止対策について

福井県新型コロナウイルス感染症対策本部

## 国の主な対策・メッセージ

- 中国で初めて感染が確認されて以降、都度情報提供や注意喚起、医療機関の体制整備要請などを実施。
- 新型コロナウイルス感染症対策本部を設置（1/30）
- 「新型コロナウイルス感染症対策の基本方針」（2/25）
  - ・患者数が継続的に増えている地域では、広く外出自粛を求める。
  - ・患者が大幅に増えた場合、一般の医療機関での患者受入を検討。
  - ・軽症者は自宅療養が原則、医療機関は重症者の治療に注力。
- 新型コロナウイルス感染症対策本部（第14回）における総理発言（2/26）
  - ・多数の人が集まるような全国的なスポーツ、文化イベント等は今後2週間中止、延期又は規模縮小等の対応を要請
- 新型コロナウイルス感染症対策本部（第15回）における総理発言（2/27）
  - ・3月2日から春休みに入るまで、全国の小学校、中学校、高等学校、特別支援学校を臨時休校とするよう要請



# 県の感染防止対策について

## 福井県新型コロナウイルス感染症対策本部

令和2年2月26日、安倍総理は、総理大臣官邸で第14回新型コロナウイルス感染症対策本部を開催しました。

会議では、新型コロナウイルス感染症への対応について議論が行われました。

総理は、本日の議論を踏まえ、次のように述べました。

「今が正に、感染の流行を早期に終息させるために、極めて重要な時期である。こうした考え方の下、昨日、政府として、対策の基本方針を決定しました。その中で、イベント等の開催について、現時点で全国一律の自粛要請を行うものではないものの、地域や企業に対し、感染拡大防止の観点から、感染の広がり、会場の状況等を踏まえ、開催の必要性を改めて検討するよう要請したところで、その上で、政府といたしましては、この1、2週間が感染拡大防止に極めて重要であることを踏まえ、また、多数の方が集まるような全国的なスポーツ、文化イベント等については、大規模な感染リスクがあることを勘案し、今後2週間は、中止、延期又は規模縮小等の対応を要請することといたします。感染拡大の防止に万全を期すため、引き続き、今後の感染拡大の動向を注視しながら、万全の対応を行ってまいります。

また、水際対策については、国内への感染者の急激な流入を防止する観点から、現行の入国制限、渡航中止勧告等は、引き続き実施することとしております。昨日、韓国における新型コロナウイルス感染者の急増等の状況を踏まえ、韓国の大邱（テグ）広域市及び慶尚北道清道（チョンド）郡に対して、感染症危険情報レベル2を発出し、これらの地域に対する不要不急の渡航を自粛するよう呼び掛けております。韓国政府も、同地域を感染症特別管理地域に指定し、感染症危機情報を最悪段階に引き上げています。そこで、現地における各種状況を踏まえ、当分の間、入国の申請日前14日以内に韓国の大邱広域市及び慶尚北道清道郡に滞在歴のある外国人については、特段の事情がない限り、入

# 県の感染防止対策について

## 福井県新型コロナウイルス感染症対策本部

令和2年2月27日、安倍総理は、総理大臣官邸で第15回新型コロナウイルス感染症対策本部を開催しました。

会議では、新型コロナウイルス感染症への対応について議論が行われました。

総理は、本日の議論を踏まえ、次のように述べました。

「一昨日、決定した対策の基本方針でお示ししたとおり、感染の流行を早期に終息させるためには、患者クラスターが次のクラスターを生み出すことを防止することが極めて重要であり、徹底した対策を講じるべきと考えております。

北海道では、明日から道内全ての公立小・中学校が休校に、また、千葉県市川市でも、市内全ての公立学校が休校に入ります。このように、各地域において、子どもたちへの感染拡大を防止する努力がなされていますが、ここ1、2週間が極めて重要な時期であります。このため、政府といたしましては、何よりも、子どもたちの健康・安全を第一に考え、多くの子どもたちや教職員が、日常的に長時間集まることによる感染リスクにあらかじめ備える観点から、全国全ての小学校、中学校、高等学校、特別支援学校について、来週3月2日から春休みまで、臨時休業を行うよう要請します。なお、入試や卒業式などを終えていない学校もあるかと思いますので、これらを実施する場合には、感染防止のための措置を講じたり、必要最小限の人数に限って開催したりするなど、万全の対応をとっていただくよう、お願いします。

また、行政機関や民間企業等におかれては、引き続き、休みが取りやすくなる環境を整えていただくとともに、子どもを持つ保護者の方々への配慮をお願いします。こうした措置に伴って生じる様々な課題に対しては、政府として責任をもって対応してまいります。さらに、スポーツジム等特定の場所において感染の拡大がみられる事例もあったことから、こうした場所等における感染リスクを下げ



# 県の感染防止対策について

福井県新型コロナウイルス感染症対策本部

## 帰国者・接触者相談センターの設置（※2/26時点）

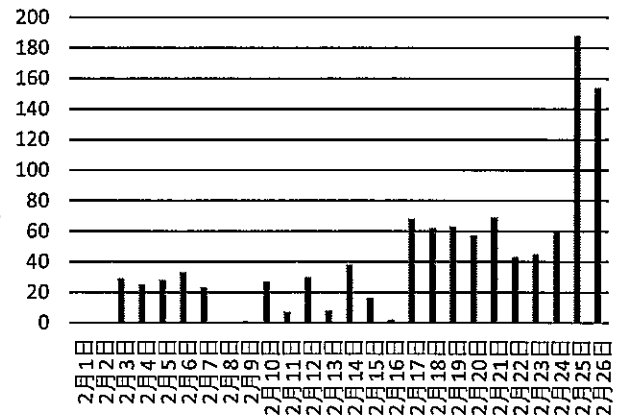
○相談件数【前身の相談窓口受付分との合計】

961件【1,162件】

○相談内容

主に「感染の不安」や  
「受診先の確認」が多い。

○相談受付後、帰国者・接触者  
専用外来を紹介した件数  
35件



## PCR検査実施件数（※県衛生環境研究センター実施分 2/17～2/27）

陰性33件

# 県の感染防止対策について

福井県新型コロナウイルス感染症対策本部

## （PCR検査結果）

検査日	症状等	検査理由	結果
2/17	発熱、鼻汁、咳	医師総合判断	陰性
	発熱（4日以上）、咳、下痢	医師総合判断	陰性
	発熱、肺炎、痰	肺炎	陰性
2/19	発熱（4日以上）、咳、頭痛	医師総合判断	陰性
	発熱（4日以上）、咳、息苦しさ	医師総合判断	陰性
	発熱、肺炎	肺炎	陰性
	発熱（4日以上）、咳	医師総合判断	陰性
2/20	発熱（4日以上）、咳、倦怠感	医師総合判断	陰性
	発熱（4日以上）、咳、頭痛、基礎疾患有	医師総合判断	陰性
	発熱、肺炎	肺炎	陰性
2/21	発熱（4日以上）、咳、痰	医師総合判断	陰性
2/22	発熱、下痢、嘔吐、肺炎	肺炎	陰性
	発熱	医師総合判断	陰性
2/23	頭痛、嘔吐、肺炎、基礎疾患有	医師総合判断	陰性
	発熱（4日以上）、下痢	医師総合判断	陰性
2/24	発熱、肺炎、鼻汁	③肺炎	陰性

検査日	症状等	検査理由	結果
2/25	発熱、息苦しさ	医師総合判断	陰性
2/26	発熱（4日以上）、倦怠感	医師総合判断	陰性
	発熱（4日以上）、咽頭痛	医師総合判断	陰性
	発熱（4日以上）、肺炎、咳、嘔吐	肺炎	陰性
	発熱（4日以上）、鼻汁、下痢、咽頭痛	医師総合判断	陰性
	発熱（4日以上）、咳	医師総合判断	陰性
	発熱（4日以上）、咽頭痛	医師総合判断	陰性
	咳、咽頭痛、基礎疾患有	医師総合判断	陰性
	発熱（4日以上）、肺炎、咳	肺炎	陰性
	発熱（4日以上）、肺炎、咳	肺炎	陰性
	咽頭痛	医師総合判断	陰性
	発熱、鼻汁、咳	医師総合判断	陰性
	発熱、鼻汁	医師総合判断	陰性
	発熱、咳、鼻汁、倦怠感、基礎疾患有	医師総合判断	陰性
	発熱（4日以上）、咽頭痛、倦怠感	医師総合判断	陰性
	発熱（4日以上）、咳、咽頭痛、倦怠感	医師総合判断	陰性
2/27	発熱（4日以上）、肺炎、咳	肺炎	陰性

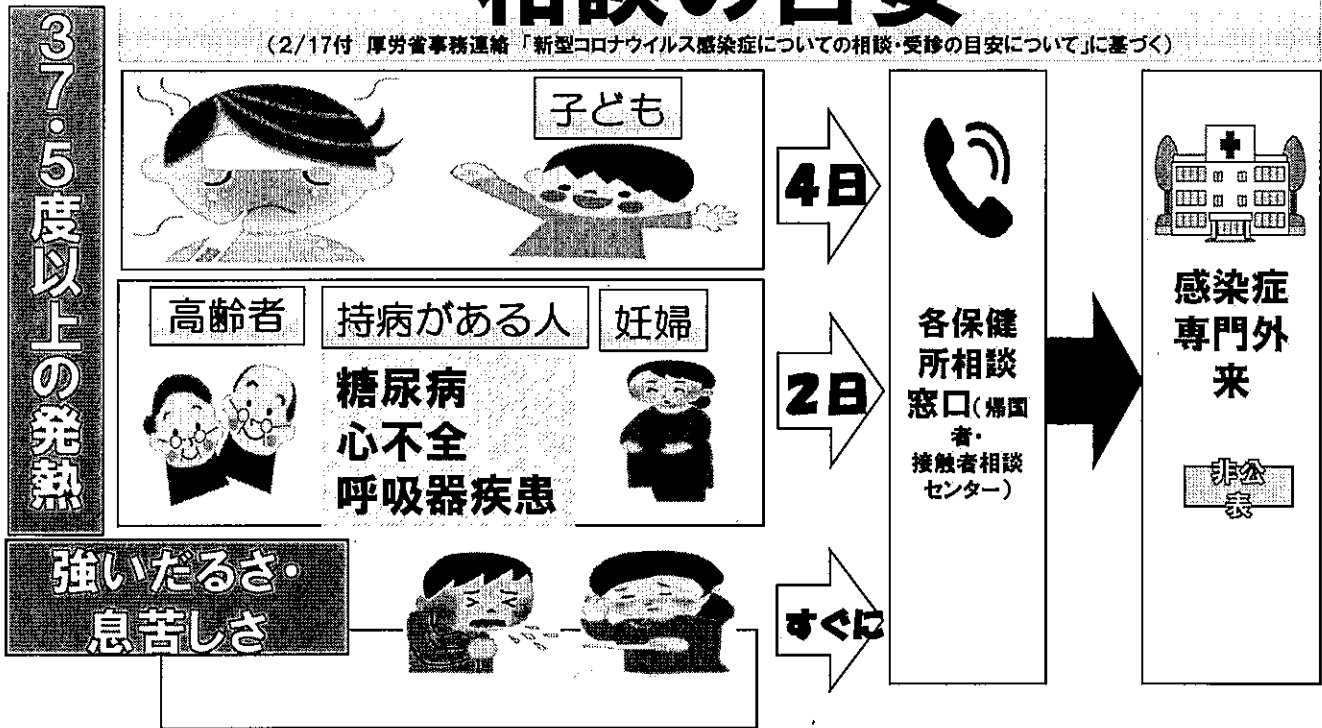
※16例目までは第2回警戒本部会議（2/24）にて報告済



# 県の感染防止対策について

## 相談の目安

(2/17付 厚労省事務連絡「新型コロナウイルス感染症についての相談・受診の目安について」に基づく)



※風邪やインフルエンザの場合には、かかりつけ医に電話相談してください

# 県の感染防止対策について

福井県新型コロナウイルス感染症対策本部

## PCR検査実施状況

### 【行政検査対象者の基準と相談・受診の目安の違い】

#### 行政検査対象者の基準

- ①発熱または呼吸器症状+患者との濃厚接触歴
  - ②発熱かつ呼吸器症状+2週間以内に流行地域への滞在歴または滞在歴がある者との濃厚接触
  - ③発熱かつ呼吸器症状+入院を要する肺炎が疑われる  
(特に高齢者または基礎疾患がある者については積極的に考慮)
  - ④症状や新型コロナ患者の接触歴の有無など医師が総合的に判断した結果、新型コロナを疑う
  - ⑤新型コロナ以外の一般的な呼吸器感染症の病原体検査で陽性+その治療への反応が乏しく症状増悪時に医師が総合的に判断した結果、新型コロナを疑う
- ⇒①～⑤に該当する場合、PCR検査を実施

#### (参考) 相談・受診の目安

- ア) 風邪の症状や37.5℃以上の発熱が4日以上(解熱剤服用も同様)
- イ) 強いだるさ(倦怠感)や息苦しさ(呼吸困難)
- ウ) 高齢者、糖尿病、心不全、呼吸器疾患(COPD等)の基礎疾患がある方、透析患者、免疫抑制剤や抗がん剤等の使用者、妊婦で症状が2日程度継続

既検査済の33件のうち、「肺炎」に該当が9件、「医師総合的判断」に該当が24件





# 県の感染防止対策について

福井県新型コロナウイルス感染症対策本部

## 新型コロナウイルス感染症の予防には「手洗い」や「マスクの着用」が重要です

### 正しい手洗い

- 水で手をきれいにし、石鹸をつけ、少なくとも20秒間こすり、洗い流します
- 手を洗わずに目や鼻等、顔に触らない
- 手を洗えない場合は、速乾性のアルコールで消毒します

### マスクの着用

- 外出の際は、マスクを着用します
- 口と鼻を完全に隠して着用します
- 外出後は手を洗い清潔に保ちましょう

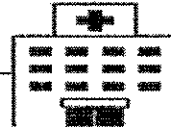
## 一人ひとりができる 新型コロナウイルス感染症対策

### 咳エチケット

- くしゃみや咳をするときはティッシュ等で鼻と口を覆います。その後、手をきれいに洗います
- 人にむかって咳をしないでください

### 熱、咳があるとき

- 発熱または咳などの呼吸器症状がある場合保健所に電話をしてください
- 病院に行く場合は、連絡の上、マスクを着用して受診ください



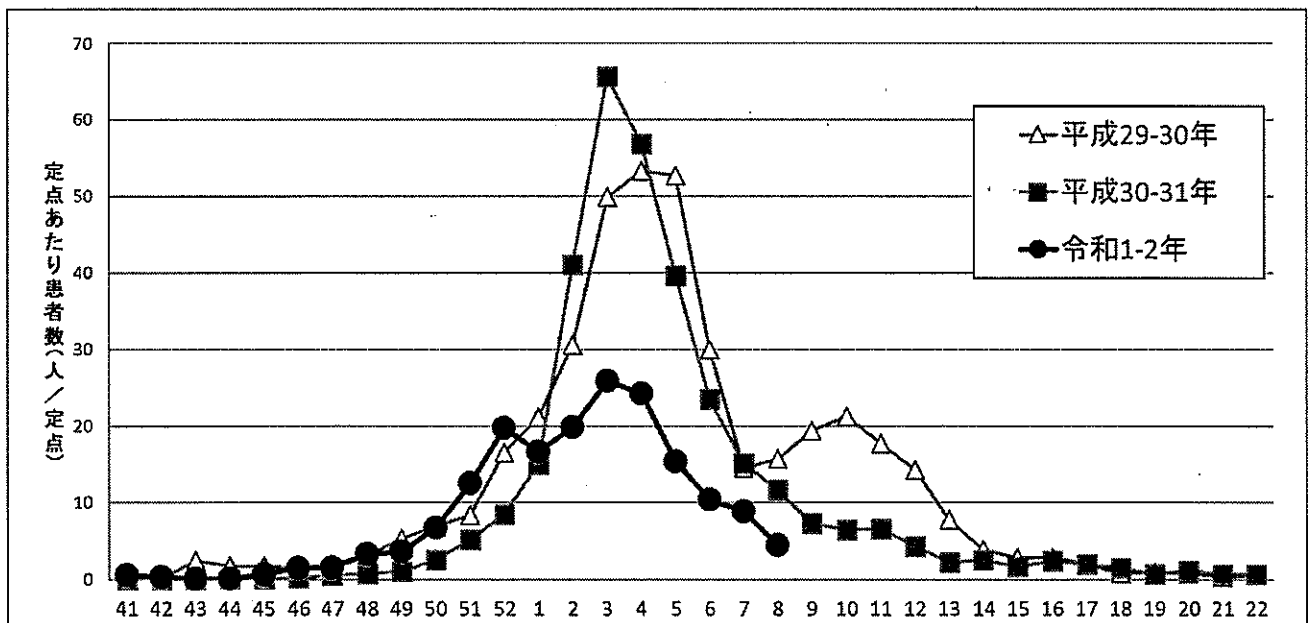
# 県の感染防止対策について

福井県新型コロナウイルス感染症対策本部

(参考)

県民の皆様が感染予防対策に努めた結果、インフルエンザも減少。県はインフルエンザ注意報を例年より1月早く解除。(2/27)

福井県のインフルエンザの患者数





# 県の感染防止対策について

福井県新型コロナウイルス感染症対策本部

参考

福井県保健予防課からのお知らせ

## 新型コロナウイルス感染症について県民の皆様へのお願い

現在のところ、ご高齢の方、持病のある方等を除き、ほとんどの方が重症化しないようです。日ごろの対策や、もしもの時の対応を正しく知っていただき、県内での感染者を作らない・広めないよう、ご協力をお願いします。

1. 日ごろから、手洗い、咳エチケット、外出時のマスク着用をしっかりと行いましょう。
2. 発熱等の風邪症状が見られるときには、無理をせず学校や会社を休みましょう。
3. 発熱等の風邪症状がある時は、毎日、体温を測定し記録するようにしてください。
4. 感染しているか不安な場合は、以下のことを相談の目安にしてください。
  - 風邪症状や37.5度以上の発熱が4日以上続く方
  - 強いだるさ（倦怠感）や息苦しさ（呼吸困難）がある方
  - 高齢者・糖尿病等の持病がある方・妊婦の方で、2日程度発熱等の状態が続く方
5. そのうえで感染が疑われる場合には、まず、お近くの県内電話相談窓口に必ずご相談ください。また、相談窓口で医療機関を紹介された際は、マスクを着用のうえ来院してください。

