

令和3年1月大雪の 対応と今後の強化策

(案)

福 井 県
令和3年6月

目 次

I. 令和3年1月大雪の概況	1
1. 気象状況	1
2. 災害対策の概要	2
II. 今回の対応・今後の強化策	4
1. 道路除雪	4
2. 公共交通機関	17
3. 燃料・物流	21
4. 救出・救助	24
5. 地域活動	30
6. 情報収集・広報	31
7. 医療・福祉	33
8. 産業（企業、農業）	35
9. 学校・公共施設	37
10. 財政支援	38

I. 令和3年1月大雪の概況

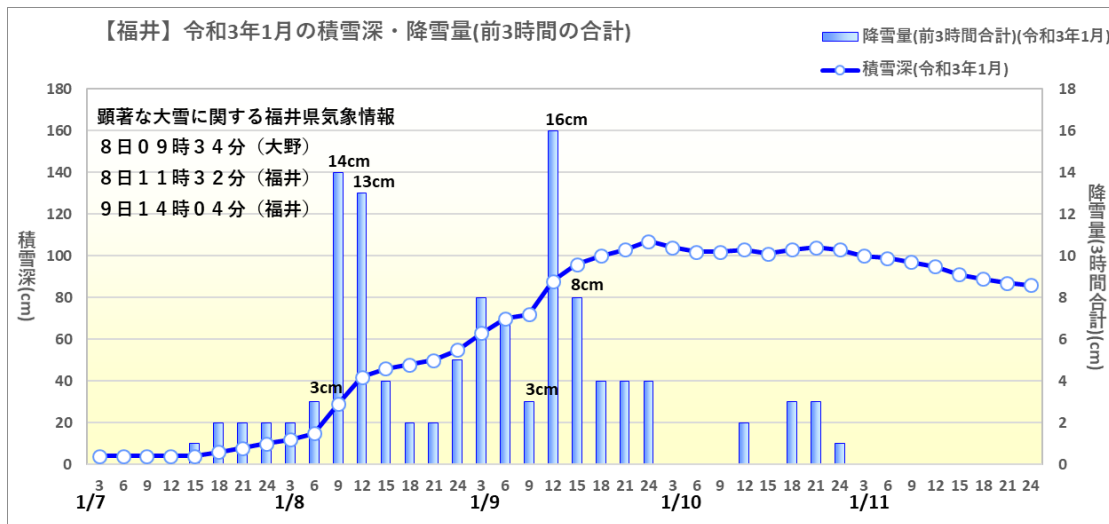
1. 気象状況

- ・本県では、令和3年1月7日から10日にかけての強い冬型の気圧配置により、嶺北を中心に大雪となった。福井市では2日間で約100cm、大野市では3日間で約140cmの降雪を記録し、「平成30年2月豪雪」に匹敵する大雪となった。
- ・この大雪により、大野市と福井市で短時間に顕著な降雪を観測したため、8日および9日に「顕著な大雪に関する福井県気象情報」を発表した。

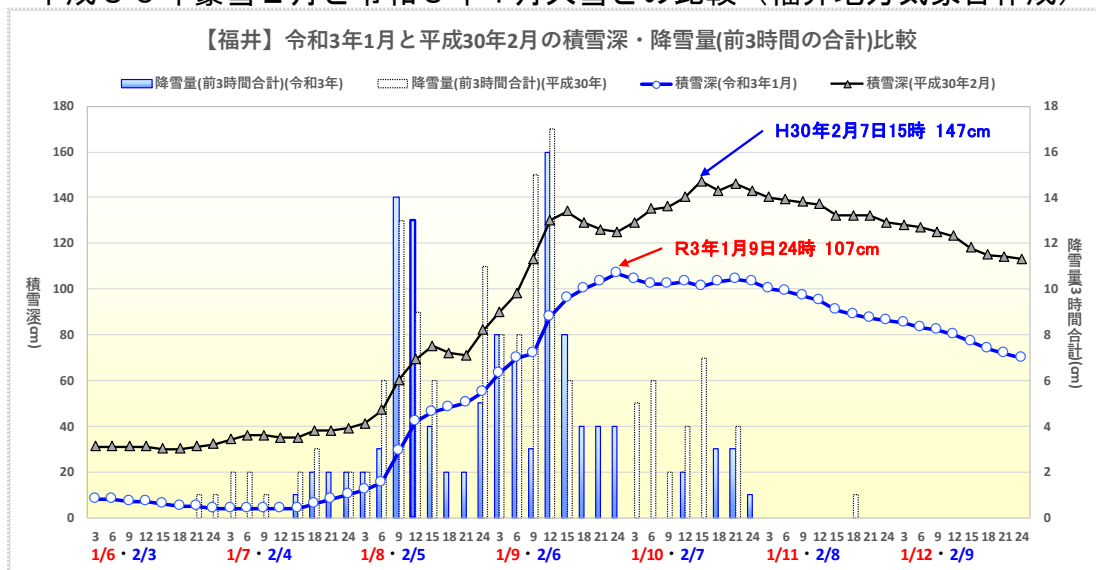
「顕著な大雪に関する情報」
 豪雪地帯の一部において短時間に顕著な降雪が観測され、今後も継続すると見込まれる場合に、気象台から発表される情報

目安 6時間で平地（山地）25cm（35cm）の降雪量が観測され、その後の降雪で12時間降雪量が35cm（50～55cm）を超過する見込みのときに発表

【参考】 1月7日から11日にかけての降雪量と積雪深



平成30年豪雪2月と令和3年1月大雪との比較（福井地方気象台作成）



2. 災害対策の概要

- ・ 1月6日に近畿地方整備局および大阪管区気象台から「大雪に関する緊急発表」が発表されたことを受け、関係機関への注意喚起と報道機関に対し大雪への備えについてプレスリリースを行った。1月7日、8日には県民向けに雪への備え・注意について新聞広告を掲載した。
- ・ 1月7日に福井河川国道事務所に設置された冬期道路情報連絡室（構成員：福井河川国道事務所、福井県、福井県警察本部、中日本高速道路株式会社金沢支社、福井地方気象台等）では、道路交通を確保するため、メンバー間で連携し除雪の相互応援や情報共有を実施した。
- ・ 1月8日の大雪警報の発表と同時に災害対策連絡室を設置。各部局、関係機関参加の上で災害対策連絡室会議を開催し、事前対策および連絡体制の強化を図るとともに、県民への注意喚起を行った。
- ・ 1月10日未明に中日本高速道路株式会社から県に対し、自衛隊派遣の要請があり、同日4時00分に陸上自衛隊第14普通科連隊に災害派遣要請を行うとともに災害対策本部を設置した。
- ・ 国（内閣府）では、高速道路、国道8号線で大規模な車両滞留が起こり、運転手や同乗者に生命の危険が及ぶ可能性や屋根雪による家屋倒壊の危険性があったことなどから、福井市など5市に災害救助法を適用し、救助活動を行う市町を支援した。
- ・ 県対策本部会議には、中日本高速道路株式会社、国土交通省福井河川国道事務所、福井地方気象台に出席を求め、情報集約・一元化を図るとともに、自衛隊によるスタック車両の救出やドライバーへの食料配布を沿線市とも連携して実施した。
- ・ 降雪が収まってからは、県警ヘリテレやドローンを活用した北陸自動車道、国道8号の状況把握、関係機関との情報共有により、迅速な意思決定や県内外への応援要請、市町への除雪支援などの対策を行った。
- ・ 除雪作業を円滑に進めるため不要不急の外出やマイカーの利用を控えること、休暇取得やテレワークなどを行うよう、報道機関や「福井県防災ネット」、YouTube（県災害対策本部会議配信）などを通じて県民に呼び掛けるとともに、市町にも防災無線、メール、HPを活用して広報を行うよう協力を求めた。



県災害対策本部の対応の様子

平成30年2月豪雪との比較

項目	平成30年2月豪雪	令和3年1月大雪	比較
降雪期間	2/4～8 (5日間) 2/12～14 (3日間)	1/7～10 (4日間)	
最大積雪深 ※降雪ピーク	福井 147cm ※101cm (2/5～6) 大野 177cm ※115cm (2/5～7) 九頭竜 301cm 武生 130cm 今庄 162cm 敦賀 57cm 小浜 48cm	福井 107cm ※99cm (1/8～9) 大野 166cm ※137cm (1/8～10) 九頭竜 187cm 武生 64cm 今庄 91cm 敦賀 16cm 小浜 0cm	△ 40cm (△ 2cm) △ 11cm (+ 22cm) △ 114cm △ 66cm △ 71cm △ 41cm △ 48cm
主要幹線通行止め	北陸自動車道 (上下線) 2/5 23:40～2/7 6:30 最大 31 時間通行止め 国道8号 (上下線) 2/6 11:00～2/9 5:00 最大 66 時間通行止め 中部縦貫自動車道 (上下線) 2/6 0:00～2/10 17:00 最大 113 時間通行止め	北陸自動車道 (上下線) 1/9 11:40～1/12 6:00 最大 66 時間通行止め 国道8号 (上下線) 1/10 20:00～1/11 20:50 最大 25 時間通行止め 中部縦貫自動車道 (上下線) 1/9 13:00～1/13 12:00 最大 95 時間通行止め	+35 時間 △41 時間 △ 18 時間
道路除雪	県管理	16 日	9 日
	市町管理	19 日	11 日
鉄道運休 (終日)	北陸本線	3 日	1 日
	越美北線	14 日	4 日
	福井鉄道	4 日	2 日
	えち鉄(三国)	3 日	2 日
	えち鉄(勝山)	5 日	4 日
路線バス 全線開通	京福バス	17 日	9 日
	福鉄バス	15 日	9 日
自衛隊派遣要請	派遣期間 8 日間 2/6～10、2/16～18 派遣人数 延べ 1,970 名 内容 国道8号：除雪、物資配布 私鉄構内除雪、雪捨場設置	派遣期間 2 日間 1/10～11 派遣人数 延べ 580 名 内容 北陸道：除雪、物資配布 国道8号：除雪、物資配布	△ 6 日間 △延べ 1,390 名
滞留車両への物資配布	配布期間 3 日間(2/6～8)	配布期間 2 日間(1/10～11)	△ 1 日間
人的・物的被害	死者 12 名 重傷 26 名 軽傷 95 名 全壊 1 棟 半壊 5 棟 非住家 113 棟	死者 6 名 重傷 17 名 軽傷 74 名 全壊 2 棟 半壊 1 棟 非住家 2 棟	△ 6 名 △ 9 名 △21 名 +1 棟 △ 4 棟 △111 棟
農業被害	パイプハウス倒壊 1,022 棟	パイプハウス倒壊 425 棟 防波堤損壊 1 箇所	△ 597 棟
臨時休校	期間 8 日 (2/6～9、2/13～16) 休校数 延 1,108 校	期間 5 日 (1/12～15、1/18) 休校数 延 716 校	△ 3 日 △延 392 校
ガソリンスタンド休業	最大 154 店舗休業 (全 230 店舗)	休業店舗なし	△154 店舗

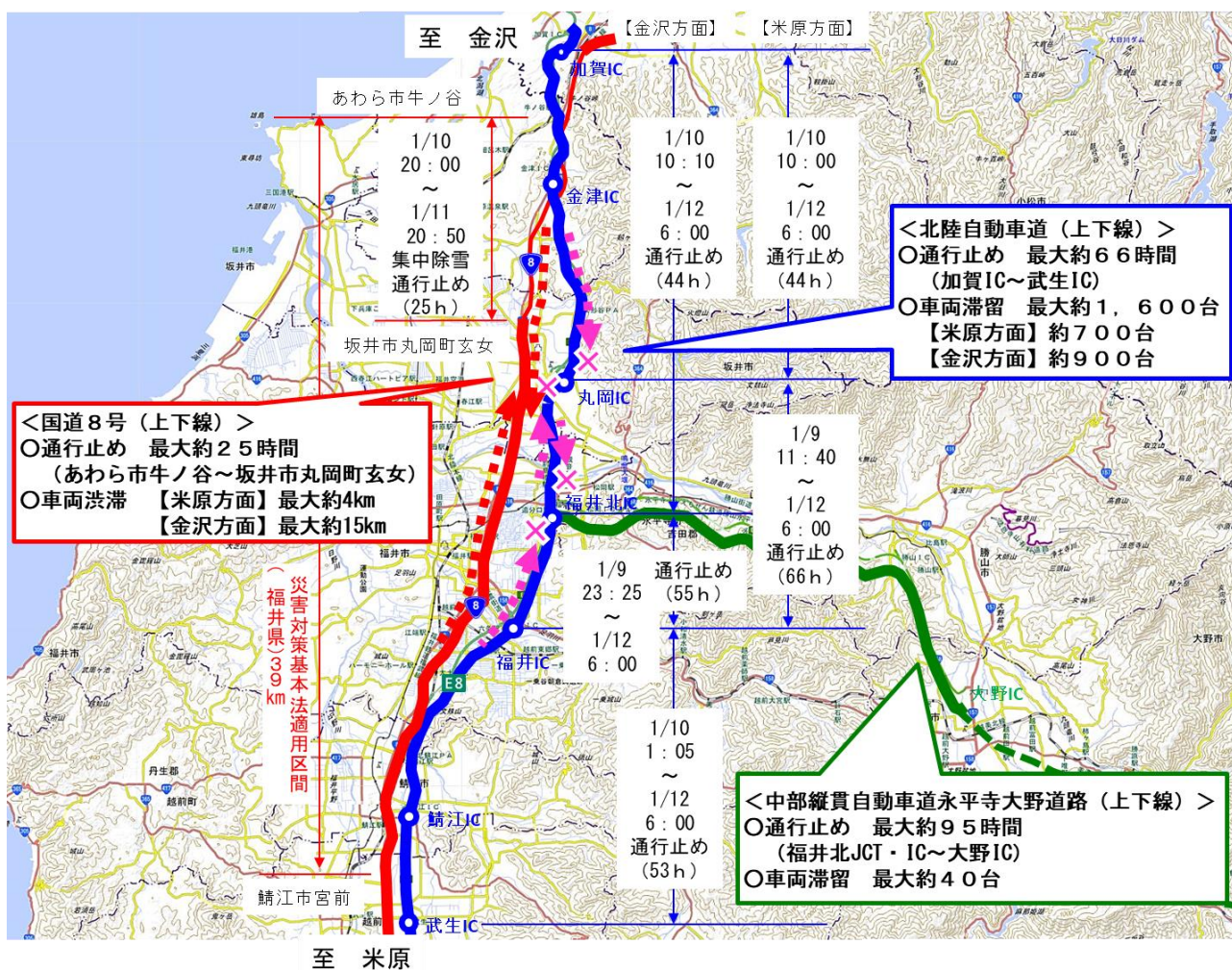
II. 今回の対応・今後の強化策

1. 道路除雪

北陸自動車道、国道8号、中部縦貫自動車道

- ・ 短期間の集中的な大雪時には、「道路をできるだけ通行止めにしたくない」等の従来の考え方から、「人命を最優先に、幹線道路上で大規模な車両滞留を徹底的に回避する」との考え方への国の方針転換を踏まえ、大規模な車両滞留を徹底的に回避する対策に加え、県内の社会経済活動等への影響を最小限にとどめるための取組を進める。

[北陸自動車道、国道8号、中部縦貫自動車道の規制図]



(1) 北陸自動車道

[被害等の状況]

加賀IC～武生IC（上下）

1月9日（土）11時40分 ～ 1月12日（火）6時00分

最大66時間20分通行止め（米原方面）車両滞留最大約700台

（金沢方面）車両滞留最大約900台

【米原方面（上り）】

- ・ 9日（土）11時40分 福井IC～丸岡IC 通行止め
- ・ 10日（日）10時00分 加賀ICまで通行止め延伸
- ・ 11日（月）22時57分 滞留解消
- ・ 12日（火）6時00分 福井IC～加賀IC 通行止め解除

【金沢方面（下り）】

- ・ 9日（土）23時25分 福井IC～福井北IC 通行止め
- ・ 10日（日）1時05分 武生ICまで通行止め延伸
- ・ 10日（日）10時10分 加賀ICまで通行止め延伸
- ・ 11日（月）7時00分 滞留解消
- ・ 12日（火）6時00分 武生IC～加賀IC 通行止め解除

[今回の対応]

①除排雪体制の事前強化

○大型車のチェーン携行率を高めるための広報や関係団体への啓発活動を強化

○効率的な除雪を実施するため、施設・設備を増強

融雪装置 7.2km増（5.3km→12.5km）

監視カメラ 16台増（99台→115台）

救援車両 2台増（10台→12台）

○管外（東名、名神等）や他道路会社などからの広域的な応援体制を構築し、除雪体制を強化

加賀IC～今庄IC間 合計15梯団89台配置

（通常7梯団47台+応援8梯団42台）

②除排雪等

・ 1月10日未明、県に対し自衛隊派遣を要請、県が同日4時00分に陸上自衛隊第14普通科連隊に災害派遣要請を行うとともに災害対策本部を設置

・ 災害対策基本法に基づく区間指定（金津IC～福井IC）を行い、滞留ドライバーに対し、警察、自衛隊、県の協力による物資配布、車両救出および除雪作業を実施

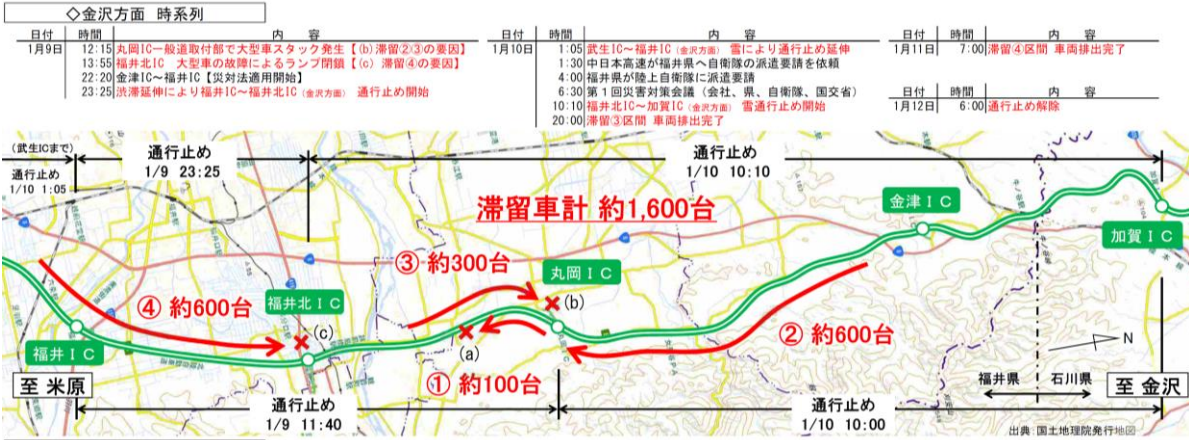
・ 県などと連携して、一時避難希望者（23名）に対し、ホテル・宿泊所を提供

※○印は30年豪雪を踏まえた対応（以下同じ）

【参考】北陸自動車道の状況

(令和3年1月25日 福井県冬期道路情報連絡室 第2回 臨時会議資料より)

E8北陸自動車道(福井県)における大雪に伴う車両滞留 資料1



(2) 国道8号

[被害等の状況]

石川県境（あわら市牛ノ谷）～玄女南交差点（坂井市丸岡町玄女）
（米原方面）

1月10日（日）20時00分 ～ 1月11日（月）20時50分
（金沢方面）

1月10日（日）20時00分 ～ 1月11日（月）20時50分
最大24時間50分通行止め（米原方面）渋滞長最大約4km
（金沢方面）渋滞長最大約15.5km

【金沢方面（上り）】

- ・10日（日）20時00分 県境（牛ノ谷）～玄女南交差点
集中除雪のため、通行止め
- ・11日（月）20時50分 県境（牛ノ谷）～玄女南交差点
通行止め解除

【米原方面（下り）】

- ・10日（日）20時00分 県境（牛ノ谷）～玄女南交差点
集中除雪のため、通行止め
- ・11日（月）20時50分 県境（牛ノ谷）～玄女南交差点
通行止め解除

[今回の対応]

①除排雪体制の事前強化

- チェーン規制区間の設定（あわら市熊坂～笹岡 3.2km H30.12.18設定）
- 大雪時に通行規制・集中除雪を行う「除雪優先区間」を設定
（加賀市熊坂町～坂井市丸岡町羽崎 20.6km）
- AI技術を活用した滞留車両の自動検知など監視体制を強化
（交通障害自動検知システム 20台新設 H30.12:10台 R2.1:10台）
- 効率的な除雪を実施するため、施設・設備を増強
 - 車両退避スペース 4箇所増（H29:6箇所→R2:10箇所）
 - チェーン着脱場 3箇所増（H29:2箇所→R2:5箇所）
 - 牽引車両 10台増（H29:2台→R2:12台）
 - 監視カメラ 15台増（H29:52台→R2:67台）
 - 除雪機械（石川県境） 9台増（H29:9台→R2:18台）
 - 除雪機械監視システム 75台にGPS装着、位置情報は福井県道路情報システムと連携
- 国道8号 牛ノ谷道路、金津道路の4車線整備を事業化（R元年度事業化）

②除排雪等

- ・災害対策基本法に基づく区間指定（あわら市牛ノ谷～鯖江市宮前）を行い、警察と連携した通行規制や自衛隊と連携した集中除雪・滞留車両の排出を実施
- ・自衛隊、県、あわら市、坂井市と連携し、滞留車両ドライバーに食料、水、簡易トイレ等を配布

【参考】国道8号の状況

(令和3年1月25日 福井県冬期道路情報連絡室 第2回 臨時会議資料より)

国道8号（福井県）における大雪に伴う渋滞

資料1



(3) 中部縦貫自動車道

[被害等の状況]

福井北JCT・IC～大野IC（上下）

1月9日（土）13時00分～1月13日（水）12時00分

最大95時間通行止め 車両滞留最大41台

【上下線】

- ・ 9日（土）13時00分 福井北JCT・IC～大野IC 通行止め
- ・ 12日（火）6時00分 松岡IC～永平寺参道IC 通行止め解除
- ・ 12日（火）17時00分 永平寺参道IC～上志比IC 通行止め解除
- ・ 13日（水）12時00分 福井北JCT・IC～松岡IC 通行止め解除
上志比IC～大野IC 通行止め解除

[今回の対応]

①除排雪体制の事前強化

- 永平寺IC・上志比ICのランプ部において消雪施設を増設
2.5km増（9.1km→11.6km）
- 令和2年度に永平寺除雪基地を新設し、除雪機械を9台配置
- 他事務所からの応援を含め、最大28台が稼働

②除排雪等

- ・ 1月9日13時から福井JCT～大野IC間の通行止め・集中除雪を実施
- ・ 通行止め区間で41台の滞留発生、1月11日13時20分に全ての車両を排出
(滞留車両ドライバーの希望に応じて宿泊施設や食料等を手配)

【参考】中部縦貫自動車道の状況

(令和3年1月25日 福井県冬期道路情報連絡室 第2回 臨時会議資料より)

E67中部縦貫道における滞留車両について

資料1



[課題（北陸自動車道、国道8号、中部縦貫自動車道）]

- ・北陸道と国道8号等の除雪体制や通行止めにあたり、事前広報、資機材配備や連絡体制など、具体的な運用方法の検討が不十分であったため、滞留や渋滞が発生し長期化した。

[今後の強化策（北陸自動車道、国道8号、中部縦貫自動車道）]

「北陸道・国道8号・中部縦貫自動車道 集中降雪を踏まえた課題・今後早急に行う対応（令和3年1月25日）」や「大雪時の道路交通確保対策 中間とりまとめ（令和3年3月改定）」に示された対策を踏まえ、高速道路会社や国等の関係機関と県が連携して、訓練や体制強化を行うことにより具体化を図る。

① 広域応援等による除雪体制の強化やスタック車両の速やかな救出・排除

- ・短期間の集中的な降雪が見込まれる場合には、道路管理者間の相互支援を含めた広域応援により除雪車等の除雪体制を予め強化する。北陸道と国道8号を連絡・接続する道路（ICアクセス道路等）についても、除雪体制を強化
- ・滞留の発生を速やかに把握するため、現地状況を確認する専任要員の確保やWebカメラの増設等により体制を強化
- ・スタック車両を速やかに排除するため、トラクターショベルや大型レッカー車、小型除雪機械等の排除機械を事前配備

② 広域迂回等による流入車両の抑制

- ・「大雪に関する緊急発表」が発表されるような降雪が予測される場合、これまでの記者発表やHP、道路情報板等の提供手段に加え、SNS、TVCM、ラジオや休憩施設に設置したデジタルサイネージの活用、市町と調整した地域一斉メールの発出など多様な手段を活用し、関西、中京方面を含めた広域的な範囲のドライバー、運送事業者、荷主等を対象として、関係機関の協力を得ながら、出控えや広域迂回等を繰り返し呼びかけ、圏域への流入交通を抑制

③ 広範囲での計画的・予防的通行止めの実施

- ・「大雪に関する緊急発表」が発表されるような大雪のおそれがある場合に、短期間の集中的な降雪により車両滞留の発生のおそれがあるときには、広範囲の計画的・予防的な通行止めを躊躇なく行う。そのためのタイムライン（降雪前、降雪時、滞留発生時等の各段階の行動計画）を策定し、予想降雪量にとどまらず、路面状況、交通状況、除雪体制など、通行止めの判断や準備を開始するための複数の観点やきっかけとなるものを位置づけ、計画的・予防的通行止めを的確に運用
- ・計画的・予防的通行止めが行われる場合であっても、県内の社会経済活動への影響を最小化するため、一車線の先行除雪、優先除雪路線の早期開放等により道路ネットワーク機能を早期に回復するための最大限の取組を行う。あわせて、緊急車両や燃料等を運搬する車両等について、関係機関と事前に協議を行

い、梯団除雪隊の直後に事前に許可を得た車両を追尾させることにより、最低限度必要な物流の途絶を回避

- ・ 広範囲の計画的・予防的通行止めを行う際には、国土交通省が主体となって関係機関の幹部が参加する会議を設置・開催し、社会経済活動への影響の最小化や早期の通行止め解除に向けた取組を含めて調整

④ 車両滞留の発生への対策

- ・ 関係機関が連携して、予め、道路毎に備蓄拠点を分散して設置し、資機材や支援物資を配備、その情報を共有
- ・ 関係機関と連携の上、滞留者支援のための現地対策本部を設置し、道路管理者からの滞留状況等の情報を踏まえ、支援物資の配給、一時避難場所・宿泊施設・輸送手段の早期確保
- ・ SNS、ラジオ、拡声器等の様々な手段を活用して、滞留者に対して直接、定期的に、除雪作業や滞留排出の進捗、通行止め解除の見通し等の情報を提供

⑤ 関係機関の情報共有の強化

- ・ 情報の文字化やWeb会議等の同じ情報を共有する仕組みの構築、冬期道路情報連絡室への県等のリエゾンの役割の再徹底など、情報共有の取組を強化
- ・ 通行止め見込み等の重要情報については、道路管理者から首長に直接連絡するなど、沿線自治体首長とのホットラインを構築

⑥ 除雪作業を担う地域建設業の確保

- ・ 除雪機械の確保・更新に取り組むとともに、国が中心となって、少雪時も含めて適正な利潤が確保できるように、除雪作業の契約方法の改善（他の工事と一体的な発注、複数年契約等）、予定価格の適正な設定（固定費や待機費の計上、積算方法の見直し等）、保険の活用等の取組を推進

⑦ 雪に強い道路の整備

- ・ 国道8号において大規模な交通障害が発生しないよう、通行のボトルネックとなっている箇所での4車線化やバイパス整備を進めるよう国に要請
- ・ 北陸自動車道や国道8号、中部縦貫自動車道等の物流の根幹を担う主要幹線道路において、消融雪設備の更なる増強、待避所の確保を進めるよう国、NEXCOに要請

県管理道路、市町管理道路

- ・今回の大雪で行った応援機械の受け入れや公共交通機関等にかかる路線を重点的に除雪することなどについて、今後、より計画的かつ速やかに行えるよう、関係者と事前の取り決め等を定める。
- ・さらに、除雪状況の見える化、除雪機械や除雪オペレータの一層の確保に向けた対策について検討を進める。

(4) 県管理道路

[被害等の状況]

国道364号ほか8区間で通行止め等の通行規制

大雪による通行止め 最大43.9km

[今回の対応]

①除排雪体制の事前強化

- 効率的な除雪を実施するため、施設・設備を増強

消雪施設 11km増設(高速道路IC、救急病院へのアクセス道路等)
ロータリー除雪車 13台増(56台→69台)
排雪場 12箇所増(排雪場65箇所→77箇所)今回は40箇所を開設

- 除雪機械(526台)へのGPS設置(除雪履歴把握、効率的な再配備)
- 除雪オペレータ状況や除排雪能力等を確認し、除雪業者の配備等を見直し(除雪契約業者数198社 → 206社)
- 除雪オペレータの養成(掘起し)

②除排雪等

- ・1月7日から全土木事務所で除雪警戒体制に入り、8日未明から作業開始

除雪業務に従事した土木事務所職員(1/7~16)
延べ 約2,000人・延べ 約14,000時間
除排雪機械(散布車除く)稼働台数・時間(1/7~16)
延べ 約4,400台・延べ約41,000時間(除雪オペレータ延べ約8,800人)
(除雪完了に要した日数: H30豪雪時の16日間から9日間に短縮)

- 最重点除雪路線の見直し(約289km → 約439km)
- 昼間除雪を含む除雪頻度の見直し
- 中部縦貫自動車道やJR越美北線に並走する国道158号、国道416号等の集中除雪実施
- 燃料配送ルート(テクノポート福井⇄奥越)の重点除雪、タンクローリー誘導

- 嶺南・丹南地区の建設業協会や近畿地方整備局、近隣2県（鳥取県、岐阜県）からの広域応援

県・市町の応援車両一覧

区分	県	市町	合計
除雪機械	3台	25台	28台
ダンプトラック	94台	88台	182台
合計	97台	113台	210台

- 病院・物流拠点へのアクセス道路、バス路線等の集中除雪・拡幅除排雪実施
- 国や市町と連携し、大学入試共通テスト会場周辺道路、交差点、歩道の除排雪実施

③情報発信の強化

- 国など関係機関のカメラと連携し、道路状況確認カメラを増設（127台→193台）
- ドライバーに雪道走行時におけるチェーン・スコップ・牽引ロープ等の携行を周知徹底

④現場体制強化

- ・通行規制等の現場対応に、他部局・他土木事務所からの応援職員を派遣
 [土木事務所（福井・三国・奥越）に派遣
 他部局：延べ142人／5日間 他土木事務所：延べ87人／7日間]

⑤関係機関との連携

- 国、県、市町、NEXCOなど関係機関で組織する「福井県冬期道路情報連絡室」を設置し、集中的な大雪時を想定したタイムライン策定や降雪期前に合同訓練を実施
- 市町にリエゾンを派遣し関係機関との情報連絡や広域応援の調整を実施（延べ86人／7日間（6市町））

[課題（県管理道路）]

- ・大雪時の道路状況を県民に分かりやすく提供するため、更なる情報発信の強化が求められる
- ・短期間の集中的な大雪に備えるため、応援体制の早期構築と円滑な受援体制の確立が必要
- ・更なる除雪体制の強化を図るため、除雪オペレータの育成・確保が必要

[今後の強化策（県管理道路）]

① 交通需要の抑制、情報発信の強化

- ・「みち情報ネットふくい」上で最重点除雪路線や消雪区間を表示するとともに、県民に除雪状況を分かりやすく提供するため、除雪の進捗状況の表示もあわせて検討
- ・リアルタイムに道路状況を県民へ提供するため、ICへのアクセス道路などに道路状況確認カメラを増設

② 最重点除雪路線の見直し

- ・最重点除雪路線の指定基準に中部縦貫自動車道を補完する観点を加えるとともに、市町の意見を聞きながら、福井県全体の道路ネットワークを考慮した最重点除雪路線の見直しを検討

③ 事前排雪・集中除雪体制の強化

- ・短期間の集中的な大雪に備え、広域応援の円滑な受援体制を構築
- ・除雪オペレータの高齢化や人員不足に対応するため、除雪オペレータの人件費の一部を補填する基本待機補償や、免許取得および技能講習に係る費用の補助を検討
- ・AIやICTなど新技術を活用した機械操縦の自動化および吹雪時の車両運転支援技術の実証実験の県内開催を国に要請

④ 現場体制強化

- ・集中除雪の際の交通誘導や、県民の要望等に対応するため、県他部局から土木事務所に職員を派遣する応援体制を確立

⑤ 関係機関との連携強化

- ・短期間の集中的な大雪時においても公共交通機関の運行や物流・燃料配送等を確保するため、事業者や国、市町と調整し、重点的に除雪を行う路線や交差点を決定し、事前に関係者間の作業手順や連絡体制を確立

⑥ 雪に強い道路ネットワークの整備

- ・バイパス整備など、複数ルートを確保し機能強化を促進
- ・消融雪施設の整備を進めるとともに、山間地道路においてなだれ防止施設の整備を促進

(5) 市町管理道路

[被害等の状況]

各市町除雪期間

福井市、坂井市	1月8日～17日
大野市、勝山市	1月8日～18日
あわら市	1月8日～16日

[今回の対応]

①除雪体制の事前強化

○一斉除雪路線の拡大 約343km → 約359km

②除排雪等

- ・県から派遣されたリエゾンを通して、応援が必要な除雪機械等の調整や交差点の除排雪、バス路線の確保などのニーズを県と共有

県が除雪支援を実施した市町	路線等
福井市	排雪場（不死鳥大橋付近等）へのアクセス道路
福井市、あわら市、坂井市、大野市、勝山市、永平寺町	バス路線
あわら市	フルーツライン ※国道8号の広域迂回路として
坂井市、永平寺町	えちぜん鉄道の部分運行に合わせた西長田駅、永平寺口駅のP&R駐車場
福井市、あわら市、坂井市、大野市、勝山市、永平寺町	県道と交差する市町道の交差点

- 嶺南地域の建設業協会や近畿地方整備局、近隣1府2県(京都府、滋賀県、兵庫県)、中日本高速道路(株)からの県を通じた応援により、作業効率を大幅に改善

県・市町の応援車両一覧

区分	市町	県	合計
除雪機械	25台	3台	28台
ダンプトラック	88台	94台	182台
合計	113台	97台	210台

応援先：福井市、永平寺町、坂井市、あわら市、勝山市、鯖江市、越前町

[課題（市町管理道路）]

- ・市町への更なる支援を行うため、応援体制の早期確立が必要
- ・更なる除雪体制の強化を図るため、除雪オペレータを新たに確保していく仕組みが必要

[今後の強化策]

①事前排雪・集中除雪体制の強化

- ・市町の早期除雪を支援するため、県から市町に職員を派遣する応援体制を確立
- ・短期間の集中的な大雪に備え、広域応援の円滑な受援体制を構築（再掲）
- ・除雪オペレータ確保について、先行事例を調査し、市町に活用を働きかけ

②関係機関との連携強化

- ・短期間の集中的な大雪時においても公共交通機関の運行や物流・燃料配送等を確保するため、事業者や国、市町と調整し、重点的に除雪を行う路線を決定し、事前に関係者間の作業手順や連絡体制を確立（再掲）
- ・市町が順次、除雪機械にGPSを搭載し、県と除雪状況を共有することにより、連携強化を図る

2. 公共交通機関

(1) JR

[被害等の状況]

北陸本線（特急列車、普通列車）

- ・ 終日運休 1 日（1/10）
- ・ 時間運休 4 日（1/8、1/9、1/11、1/12）
- ・ 一部電車が途中駅で運行を見合わせたため、乗客が車内で夜を明かした（1/9）

越美北線（普通列車）

- ・ 福井駅～越前大野駅間において終日運休 4 日（1/9～1/12）
1 月 1 3 日夕方から一部運行再開し、1 4 日から運行再開
- ・ 越前大野駅～九頭竜湖駅間において終日運休 7 日（1/8～1/14）
1 月 1 5 日午後から運行再開

[今回の対応]

降雪期前の事前強化

- 降雪予報エリアについて、福井～金沢間、敦賀～武生間を細分化
（福井～金沢間 1 エリア→4 エリア 敦賀～武生間 1 エリア→3 エリア）
- 積雪深計および監視カメラを増設
（積雪深計 7 ヶ所→9 ヶ所 監視カメラ 3 ヶ所→6 ヶ所）
- 除雪車両の故障防止のため、定期点検等を強化
- ラッセル車の発動基準を見直し
（通常基準のレール面上 積雪 3 0 cmに加え、測雪形成時はレール面上 積雪 2 0 cmの基準追加）

[課題]

- ・ 踏切内でスタックする車両が発生し、運行に障害が発生

[今後の強化策]

- ・ 踏切内の自動車立ち往生防止のため、大雪時の自家用車利用の自粛や踏切通行時のスタックについて、注意等呼びかけ

(2) 地域鉄道

[被害等の状況]

福井鉄道

- ・ 終日運休 2 日 (1/9、1/10)
- ・ 時間運休 2 日 (1/8、1/11)
- ・ 1 月 1 1 日夕方から越前武生駅～福井城址大名町駅間が運行再開
- ・ 1 2 日は、越前武生駅～田原町駅間で運行再開 (駅前線は運休)
- ・ 1 3 日から全線運行

えちぜん鉄道 (三国芦原線)

- ・ 終日運休 2 日 (1/9、1/10)
- ・ 時間運休 2 日 (1/8、1/11)
- ・ 1 月 1 1 日夜から福井口駅～新田塚駅間、1 2 日夜から福井駅～西長田ゆりの里駅間が運行再開し、1 3 日夕方から全線運行

えちぜん鉄道 (勝山永平寺線)

- ・ 終日運休 4 日 (1/9～1/12)
- ・ 時間運休 1 日 (1/8)
- ・ 1 月 1 3 日朝から福井駅～永平寺口駅間、1 4 日朝から福井駅～山王駅間が運行再開し、1 5 日夕方から全線運行

[今回の対応]

①降雪期前の事前強化

- 除雪車両の更新や大規模修繕
- ポイント融雪装置の更新

②運行の確保

- ・ 道路管理者において軌道区間や踏切の除雪協力
- ・ 運休見通しや運行再開見込みに関する情報提供
- ・ 県から派遣したリエゾンにより、道路除雪の状況や気象情報を提供するなど情報共有を図り、鉄道事業者と県・市町の連絡体制を強化
- ・ 自治体職員によるホームや駅舎の屋根雪下ろしの応援除雪を実施

【参考】県・市町等の地域鉄道への応援除雪状況

踏切等の道路 管理者による 機械除雪	踏 切 除 雪	福井土木事務所、奥越土木事務所、 福井市、勝山市、鯖江市、越前市	1 7 箇所
	軌 道 除 雪	福井土木事務所	1 回
自治体職員に よる応援除雪	ホームの除雪、駅舎 の屋根雪下ろし、踏 切の圧雪除去等	福井市、勝山市、あわら市、 坂井市、福井県	延べ 1 1 8 人

[課題]

- ・えちぜん鉄道のロータリー除雪車の故障により、除雪作業の中断が発生
- ・より迅速に鉄道運行を確保できるよう、事業者同士の連携や人材も含めた除雪能力の強化が必要

[今後の強化策]

- ・福井鉄道所有の軌陸両用除雪車を共同利用するなど、福井鉄道とえちぜん鉄道の協力を構築
- ・えちぜん鉄道のロータリー除雪車を能力の高い新型車両に更新
- ・踏切、ホームの除雪への応急対応が可能な委託業者の拡充
- ・自治体職員に加え、ボランティアなどによる除雪応援体制の強化



ロータリー除雪車による軌道除雪
(えちぜん鉄道 福大前西福井駅)



自治体職員による構内除雪
(えちぜん鉄道・福井鉄道 田原町駅)

(3) バス

[被害等の状況]

京福バス

- ・全線において終日運休3日(1/9~1/11)
- ・1月12日から病院等への路線を優先して運行再開
- ・通学路線や鉄道沿線でない地域を結ぶ路線などを順次再開
- ・1月18日から全線運行(一部迂回あり)

福鉄バス

- ・1月9日から一部路線で運休
- ・1月18日から全線運行(一部迂回あり)

[今回の対応]

①事前対策の強化

- 県民生活に関わる病院等への路線を優先的に再開する路線として設定し、道路除雪を実施

②運行の確保

- ・バス事業者が路線のパトロールを行い、バス運行に支障がある箇所について、土木事務所や各市町と情報を共有し、路線の除雪を実施
- ・除雪状況に応じて、ルート変更など柔軟な運行を実施

[課題]

- ・バス事業者が行う利用者への運行再開状況の周知方法の充実が必要

[今後の強化策]

- | |
|---|
| <ul style="list-style-type: none">・バス利用者が運行状況を速やかに把握できるよう、バス事業者がSNSを活用した情報提供をきめ細かく実施し、その情報を福井県防災ネットにも掲載 |
|---|

3. 燃料・物流

(1) 燃料

[被害等の状況]

- ・ガソリンスタンドの休業店舗なし（H30年2月豪雪 最大154店舗休業）
- ・奥越地域において一時的に除雪車両の燃料在庫に懸念が生じた
- ・北陸自動車道、国道8号線の滞留車両に燃料を提供する必要があった

[今回の対応]

①降雪期前の事前強化

- 油槽所のあるテクノポート福井から国道8号へのルートとなる県道三国春江線等を最重点除雪路線に追加
- 降雪期前の11月に、「福井県雪害予防対策協議会」において、石油商業組合やトラック協会に対し、今季の除雪計画等を説明
- 降雪期となる12月から、県民向けに、大雪が予想される際は車両の燃料を満タンにするよう県広報誌やテレビ等により啓発
- 大雪となる前の1月7日と8日には、改めて車両の燃料を満タンにするよう新聞等で注意喚起（約2週間分の余裕）
- 石油商業組合を通じて各給油所に在庫の積み増し（約4日分の余裕）や、トラック協会を通じてタンクローリーの運転手の確保や敷地の除雪等の協力を依頼

②燃料の確保

- ・石油商業組合やタンクローリー輸送会社と連絡を密に行い、輸送状況や道路交通情報を共有しながら、三国の油槽所から各給油所に対して継続的に燃料供給
- ・除雪車両の燃料在庫に懸念が生じた奥越地域について、輸送ルートの集中除雪やタンクローリーの優先通行等を調整し、継続的な燃料供給を確保
- ・立ち往生の車両への燃料供給について、石油商業組合等の協力を得て利用可能な給油所を確保し、自衛隊の支援により81台に給油

[課題]

- ・除雪車両の燃料を輸送する車両の優先通行について、事前に取り決めがなかったため、都度調整を実施

[今後の強化策]

- ・道路管理者や県警に、通行可能なルート情報の提供や燃料輸送車の先導を依頼
- ・道路管理者の権限で燃料輸送車の優先通行や輸送ルートの集中除雪を実施
- ・幹線道路が長時間通行止めになる場合には、輸送ルートの通行を早期に確保

(2) 物流

[被害等の状況]

- ・北陸自動車道通行止めの影響により、1月9日の午後から県外のメーカーなどからの入荷が困難となり、併せて県内配送センターからスーパーやコンビニの各店舗への配送に遅延や中止が発生し、店内在庫が売り切れた
10日から、特に総菜、乳製品といった日配品を中心に品薄状態の店舗が発生、市場では嶺北の卸売市場で県外からの青果物や鮮魚等の入荷に影響
- ・1月12日には県外からの入荷、県内での配送ともに回復し、スーパー各店舗の品揃えも回復に向かい、13日にはスーパー、コンビニでの品ぞろえも概ね回復

【参考】スーパーの流通状況

嶺北地方の食品スーパー（108店舗）の配送状況

1/9	<ul style="list-style-type: none">・午後以降の県外からの入荷が停止（嶺南店舗は域内や滋賀方面から入荷）・午後以降、県内配送センターから各店舗へ配送できない状況が発生・店頭在庫等により、店頭では通常通りの販売
1/10	<ul style="list-style-type: none">・引き続き、県外からの入荷は回復せず・終日、県内配送もできない状態が継続・店頭在庫の販売が進み、日配品を中心に品薄状態が発生
1/11	<ul style="list-style-type: none">・引き続き、県外からの入荷は回復せず・一部店舗への県内配送が回復するも、依然多くの店舗で配送を受けられない状態が継続・メーカーからの供給がない日配品、冷蔵品で、品切れが多くなる。常温の商品については、供給が再開
1/12	<ul style="list-style-type: none">・県外からの入荷が回復・県内配送が回復するも、交通事情により3～4時間程度の遅延発生・品揃えは概ね回復（生産を停止した一部メーカー品のみ入荷せず）
1/13	<ul style="list-style-type: none">・配送は定刻どおりに回復・供給量は通常に戻ったが、販売量が増加したため、次回配送までに一部売り切れが発生

【参考】各卸売市場の状況

福井市中央卸売市場【青果、水産】（福井市）

1/9	<ul style="list-style-type: none">・富山経由で入荷する商品に遅延、9割程度は平常通り入荷
1/10 ～11	<ul style="list-style-type: none">・日・祝の休場、仲卸からの配送は交通事情により中止
1/12	<ul style="list-style-type: none">・入荷量は青果で平常の6割程度、水産で5割、一部の買参人が市場まで来られず
1/13	<ul style="list-style-type: none">・青果で平常の9割、水産で8割まで回復

武生青果【青果】（越前市）

1/9	・平常どおりの入荷
1/10 ～11	・日・祝の休場、仲卸からの配送は交通事情により中止
1/12	・市場に商品はあるが、買参人が集まれないため、競りを中止し、入荷を1割程度に抑制
1/13	・平常どおりに回復

[今回の対応]

①降雪期前の事前強化

- 卸売市場、仲卸業者、スーパー（配送センターや店舗）は、通常より入荷量や在庫量を増やすことによる備蓄確保
- 各家庭向けに、食料備蓄を呼びかけ

②物流の確保

- ・スーパー、コンビニ等から県内物流拠点周辺道路の状況を聞き取り、配送に支障を来している箇所があれば、道路管理者等と情報を共有して除雪
- ・コンビニ事業者に通行可能な配送ルート図を送付するとともに、スーパー、コンビニ等の県内物流センターからの配送に支障がある除雪不十分な路線を聞き取り、市町とともに最優先で除雪対応を実施
- ・降雪後も多くの消費者が食料を購入できるよう、スーパー等に対し、掲示や店内アナウンスによる呼びかけや購入数量の制限等を依頼

[課題]

- ・生鮮食品、総菜等一部の食料品について欠品・遅配が発生

[今後の強化策]

- ・大雪が予想される3日程度前から、卸売市場、仲卸業者、スーパー（配送センターや店舗）に対し、消費期限の長い食品の入荷量や在庫量を通常より増やし、計画的に備蓄するよう依頼

4. 救出・救助

[被害等の状況]

- ・幹線道路の通行止めにより、大規模な車両滞留が発生
 - 北陸自動車道（上下）
 - 加賀 I C～武生 I C 最大約 1,600 台 最大約 66 時間
 - 国道 8 号（上下）
 - あわら市牛ノ谷～坂井市丸岡町玄女 車両渋滞 最大約 25 時間
 - 中部縦貫自動車道（上下）
 - 福井北 J C T・I C～大野 I C 最大 41 台 最大約 95 時間

(1) 県、関係機関

[今回の対応]

①滞留車両のドライバーに対する物資の調達・配布

- ・1月10日～11日にかけて、国道8号および北陸自動車道で滞留している車両のドライバーに対して、食料・水等を配布
- ・県、市（福井市・坂井市・あわら市）等が災害用に備蓄している物資に加えて地元企業や滞留に巻き込まれたトラック等から無償で提供されたパン・菓子を配布
- ・石油商業組合等の協力のもと、81台の車両に燃料供給
- ・配布は自衛隊、福井河川国道事務所、福井県、福井県警、福井市、あわら市、坂井市、中日本高速道路(株)の職員により実施
- ・主な配布場所は、金津 I C、丸岡 I C、福井 I C 付近、国道 8 号（羽崎～玄女）

【参考】提供実績

提供元	物資	数量	
福井県	栄養調整食品 (カロリーメイト)	約 3,000 個	
	アルファ化米	約 5,000 食	
	飲料水	約 15,400 本	
	毛布	約 800 枚	
	簡易トイレ	約 5,000 基	
	ガソリン	約 4,710 ㍓	
	軽油	約 1,378 ㍓	
	福井県警 福井市	クッキー	約 240 個
		クラッカー	約 800 食
		毛布	約 800 枚
あわら市	弁当	約 440 個	
	飲料水	約 440 本	
坂井市	アルファ化米	約 1,400 個	
	飲料水	約 720 本	
	毛布	約 50 枚	
	簡易トイレ	約 700 基	
福井河川国道事務所	乾パン	約 170 缶	
	クラッカー	約 60 食	
	缶詰	約 1,700 缶	
	飲料水	約 30 本	
	水	約 1,600 本	
中日本高速道路(株)	食料	約 1,000 食	
	携帯トイレ	約 900 個	
	パン	約 20,000 個	
	チャーハン	約 100 食	
(株)オーカワパン	シュークリーム	約 500 個	
餃子の王将			
協立運輸(株)			



食料等の配布
(北陸自動車道・坂井市丸岡町)



食料等の配布
(国道8号・坂井市丸岡町)

②乗客・ドライバー等の一時宿泊施設、輸送手段の確保

- ・滞留車両ドライバーやJR乗客のため、県が、旅館ホテル生活衛生同業組合およびバス協会の協力を得て、ホテルや旅館、バス等を手配
- ・依頼に応じて上記の情報を道路管理者等に提供

【参考】調達実績

- ・一時宿泊施設（最大）

8ホテル（福井市内）	299室
7温泉施設（あわら市）	196室
計	495室
- ・輸送用バス（最大）

中型（30人乗り）	1台
小型（25人乗り）	4台
計	5台

[課題]

- ・積雪により、最寄りの備蓄物資保管拠点から物資が取り出せず、遠方の拠点から物資を運搬
- ・滞留車両ドライバーへの情報伝達が不十分

[今後の強化策]

- | |
|---|
| <ul style="list-style-type: none">・各道路管理者が事前に資機材や支援物資を配備、その情報を共有・SNSを活用し、滞留発生時にドライバーから情報収集を行い、県、市町、道路管理者で共有、必要な支援を実施 |
|---|

(2) 自衛隊

[今回の対応]

- ・北陸自動車道の車両滞留の早期解消および食料・燃料等の配布のため、1月10日、陸上自衛隊に災害派遣を要請
- ・国道8号では、あわら市から福井市にかけて長時間車両が渋滞したことから、同路線の支援についても同日、災害派遣を要請
- ・災害派遣に際しては、県対策本部に第14普通科連隊の連絡員が入り、活動内容等について随時調整を行い、迅速に対応
- ・自衛隊の部隊が必要な場所・時期で除雪活動を実施（詳細下記の通り）

【参考】自衛隊の活動実績

	部隊名	人員数	期間	活動場所	活動内容
1	第14普通科連隊 (金沢)	334名	1/10~1/11	国道8号 (坂井市丸岡町) 北陸道上り・下り	立ち往生車両の、人力等による牽引支援および食料・燃料等の配布
2	第10戦車大隊(今津)	50名	1/10	北陸道下り (福井IC付近)	
3	第6施設群第372施設中隊(鯖江)	27名	1/10~1/11	国道8号 (坂井市丸岡) 北陸道下り	
4	第35普通科連隊 (守山)	64名	1/10	北陸道下り (福井IC) 付近	
5	第10後方支援連隊 (春日井)	52名	1/11	国道8号 (坂井市丸岡)	
6	第10施設大隊 (春日井)	53名	1/11	北陸道上り (丸岡IC付近)	



自衛隊による支援

(3) 警察

[今回の対応]

- 雪害対応マニュアルを策定して、大雪注意報の発令や警報級の大雪となる見通しが判明した段階から、要員を参集させて必要な準備を開始する体制を構築
- 大規模な雪害を想定したブラインド方式の訓練を実施
- 警察署で災害対応に当たる派遣要員の待機施設を警察署ごとに確保し、早期の準備開始や事態の長期化に対応
- ・警察本部に災害警備対策室を、各警察署に災害警備本部を設置し、1月8日から12日までの5日間で延べ約2,500人が救出救助、交通対策、情報収集、情報発信のほか、関係機関と連携して様々な災害警備活動に当たった

①110番通報等への対応(1/8~12)

- ・県全体で通常時の約4倍となる2,163件の110番を受理(うち立ち往生に関する通報は1,160件で全体の約54%)
- ・110番以外でも警察本部や警察署の代表電話への通報、交番・駐在所への直接の届出などにより、大雪に関する多数の通報を受理
- ・県全体で前年同時期の1.4倍以上となる456件の交通事故に対応

②支援活動

- ・北陸自動車道等で立ち往生車両の運転手等に対して、声掛けによる安否確認および支援物資(クッキー)の配布を実施
- ・集中除雪に伴う国道8号主要交差点での交通規制、陸上自衛隊の連絡誘導や除雪車および緊急燃料輸送車の先導、医療機器の搬送等を実施

③情報収集・共有

- ・警察用航空機「くずりゅう」やモバイルカメラによる状況把握、首相官邸や県災害対策本部への映像送信等を実施
- ・各路線に設置された車両感知器からの情報を基に、主要道路の渋滞状況マップを作成し、県災害対策本部と共有
- ・交通管制カメラおよび路面監視カメラ等で路面状況、滞留状況を確認

④広報活動

- 県および隣接府県の交通情報板、日本道路交通情報センターに情報発信依頼
- 大雪が予想される段階から県警Twitter等を活用し、降雪に伴う事故防止の広報啓発を実施するとともに、関係機関が発信する渋滞情報等を拡散
- ・パトカー、県警ホームページ、県警Twitter等を活用し不要不急の外出を控えること、除雪中の事故防止などについて繰り返し広報
- ・立ち往生車両の運転者らに対しては、車両周辺の除雪や体調不良の際の119番通報などについて助言

[課題]

- ・ 四輪駆動車（SUV）が不足し、スタック車両救出等の現場移動に支障
- ・ 事故、滞留、渋滞を早期に把握し、対応できる体制が必要

[今後の強化策]

①支援活動、情報収集・共有

- ・ 県猟友会との支援協定に基づくスノーモービルの活用
- ・ 悪路対応のためSUV型車両を確保
- ・ NEXCO中日本をはじめとする関係機関との早期事前打ち合わせ

②広報活動

- ・ 隣接府県警への広域交通規制等の協力依頼はもとより、各種広報媒体を活用し交通総量抑制等に関する具体的な広報を繰り返し実施
- ・ スタック車両抑制のため、雪みち用タイヤ等を適正に装着するよう、関係機関と連携しドライバー等に呼びかけ、未装着車両の指導、取り締まりを実施
- ・ 高速道路における交通事故防止のため、パトロールの効果の上がる時間帯や場所等を検討



県警ヘリテレ 国道8号 一本田交差点（坂井市）

(4) 消防

[今回の対応]

- 渋滞により搬送時間の遅延や、生活道路に進入できない状況が発生したが、救急車の乗車人員を3名から4名に増員、救急隊員が担架を持って徒歩で移動し搬送する等の対応を実施
- ・消火栓、防火水槽等の消防水利が積雪により利用できない状況が発生したため、消防吏員や消防団員は、除雪の進行状況に応じて、消防車が進入可能な道路から優先的に消防水利の除雪を実施
- ・積雪で自宅から車を出せなかった透析患者を消防車両で搬送
- ・燃料補給車を活用し、スタック車両に燃料補給活動を実施

【参考】救急出動件数（消防本部毎）

消 防 本 部 名	1月8日～12日		過去5年間の 1月の日平均 件数* (2) (件/日)	平年比 (1)÷(2) (倍)
	出動件数 合計 (件)	日平均 件数(1) (件/日)		
福井市消防局	260	52	25.6	2.0
大野市消防本部	46	9.2	3.8	2.4
勝山市消防本部	31	6.2	2.6	2.4
永平寺町消防本部	23	4.6	1.6	2.9
嶺北消防組合消防本部	112	22.4	11.3	2.0
鯖江・丹生消防組合消防本部	67	13.4	7.9	1.7
南越消防組合消防本部	61	12.2	8.2	1.5
敦賀美方消防組合消防本部	38	7.6	9.5	0.8
若狭消防組合消防本部	42	8.4	6.9	1.2
合 計	680	136	77.4	1.8

※ 比較は平成28年～令和2年1月

5. 地域活動

[今回の対応]

①降雪期前の事前強化

- 市町担当者会議等の場で災害救助法の対象となる雪下ろしの方法について紹介、実施方法を検討するよう市町へ周知
- 災害救助法の適用対象を拡大するよう平成30年6月に内閣府へ要望

②除排雪等

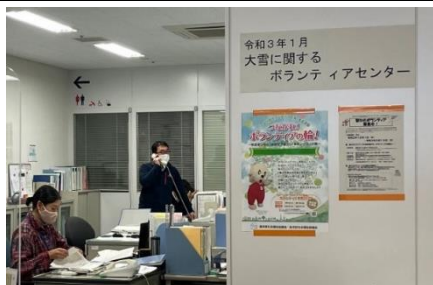
- ・県では、通勤が困難となった職員を中心にボランティア休暇等の取得を奨励。12日から15日の平日計4日間で延べ37人の職員がボランティア休暇等を取得し、地域の除雪活動を実施
- ・ボランティア希望者が速やかに活動に参加できるよう、ボランティアの事前登録および市町等へ紹介する「令和3年1月大雪に関するボランティアセンター」を13日に県が設置。登録者25名、うち活動者14名
- ・社会福祉協議会等が運営する6つのボランティアセンターを通じて、主に高齢者や身体障がい者等世帯の日常生活確保のため、除雪や買い物支援のボランティア活動を実施

[課題]

- ・高齢者宅の屋根雪下ろしや歩道除雪等、個人や地域のニーズに応える支援制度の充実が必要

[今後の強化策]

- ・災害救助法の適用対象について、高齢者が個人発注した場合でも対象に含めるなど、引き続き、全国知事会と国との意見交換等を通じて要望
- ・重機操作等の専門的技術を有するボランティアの登録拡大を図り、積極的に活動できるよう、保険等の支援環境を充実



大雪に関するボランティアセンターの窓口



ボランティアによる除雪作業
(1月17日 勝山市)

6. 情報収集・広報

(1) 情報収集

[今回の対応]

- 降雪が収まった段階でヘリやドローンを活用し、北陸自動車道、国道8号の全体把握、関係機関との情報共有を行い、迅速な意思決定や対策を実施
- ・市町の首長や副市町長に直接電話し、除雪などの対応状況や県への要望事項を聞き取りし、相談に随時対応
- ・災害対策本部が設置された市町に対し、県から職員を派遣し、除雪に関するニーズ等の情報を収集し、県の災害対策本部へ報告
- ・警察や消防から、被害状況等について情報を収集し、災害対策本部や関係機関との間で情報を共有

[課題]

- ・市町の意向を確認しリエゾンを派遣する体制をとっていたため、派遣が遅延

[今後の強化策]

- ・災害対策本部を設置した市町にプッシュ式で県職員をリエゾンとして派遣し、連携を強化



ドローン映像 北陸自動車道

(2) 広報活動

[今回の対応]

- 県災害対策本部会議（11回実施）を公開するとともに、YouTubeでリアルタイム配信し、県民へのお願いを发出
- 県民に、除雪作業を円滑に進めるため不要不急の外出やマイカー利用を控えること、休暇取得やテレワークなどを行うよう、広報媒体（新聞、テレビ、ラジオ、SNSなど）や福井県防災ネット、報道機関を通じて繰り返し呼び掛けるとともに、市町にも防災無線、メール、HPを活用して広報するよう協力を求めた
- ・屋根の雪下ろし、除雪作業の際の安全確保について繰り返し広報
- ・福井県防災ネット、みち情報ネットふくいで最新の道路情報や雪捨て場の情報提供
- ・公共交通機関の運行状況等については、福井県防災ネットなどで周知
- ・降雪期前からドライバーに対し、チェーンやスコップ、牽引ロープ、牽引フック等の携行についてHPで周知

[課題]

- ・「顕著な大雪に関する気象情報」等、新設された気象情報について住民への周知が不十分
- ・雪みち用タイヤ装着の徹底や除雪・通行止めの状況などについての広域的な情報共有が不十分
- ・高齢者を中心に屋根雪下ろし、除雪作業中の事故が多発

[今後の強化策]

- ・「顕著な大雪に関する気象情報」などについては、住民が適切な行動をとれるよう、改称も含めて検討し、分かりやすく情報提供することを国に要請
- ・スタック車両抑制のため、雪みち用タイヤ等を適正に装着するよう、警察と連携し広域的にドライバー等に呼びかけ
- ・除雪・屋根雪下ろしの安全確保をマニュアル・動画等で周知

福井県からのお知らせ 特別版

大雪に備えましょう!

福井県では、7日から大雪が見込まれます。
最新の気象情報を確認して行動してください。


- 不要不急の外出を控え、車の運転はできる限り避ける
- やむを得ず車を運転する場合、あらかじめ燃料を満タンにして、スコップなどを車載
- 停電に備え、非常灯や非常用電源の確保、食料、水、燃料などを備蓄
- 屋根の雪下ろしや除雪を行う際は、命綱・ヘルメットの着用、複数人での作業など、安全確保に努める

企業の皆様へ

- 時差出勤やテレワークを積極的に実施してください

福井県防災ネット みち情報ネットふくい

最新の情報は、福井県防災ネットやみち情報ネットふくいでご確認ください!



1月7日掲載 新聞広告
(福井新聞、県民福井)

7. 医療・福祉

(1) 医療機関

[被害等の状況]

- ・積雪のため、一部の医師や看護師などの病院職員の出勤が困難となったほか、物資等の供給が滞る状況が一時的に発生
- ・新型コロナウイルス検査機関（衛生環境研究センター、民間検査機関）への検体搬送には早期に周辺道路の除雪が進んだことから、影響がなかった

[今回の対応]

- 全ての災害拠点病院および14病院でBCP（業務継続計画）を策定。大雪を含めた災害発生時の医療提供体制を強化
 - 〔各医療機関では、参集可能な人員や備蓄物資等の活用により対応
〔早期に周辺道路の除雪が進んだことから、県内医療体制に大きな影響なかった〕〕
- 厚生労働省に対し、医療機関の駐車場における融雪・消雪設備の整備について補助制度の創設を要望

[課題]

- ・災害時の病院職員確保のため、継続的なBCP見直しが必要
- ・病院アクセス道で多数のスタック車両が発生

[今後の強化策]

- ・研修等を通じて、BCP（業務継続計画）の策定・見直しを進め、医療体制維持や医療従事者、物資の確保

(2) 社会福祉施設

[被害等の状況]

- ・ 市中の除雪が進まず、通所系の施設に予定通り到着することができなかった
- ・ 入所系の施設においても職員が出勤できないケースが発生

[今回の対応]

- ・ 通所系の施設（デイサービス事業所、障がい者就労支援施設など）において、1月9日（土）以降、計画的に休業、閉所時間の繰り上げ等を実施
- ・ 入所系の施設（特別養護老人ホーム、障がい者支援施設）においては、あらかじめ食料・燃料の備蓄や、職員のシフト見直しを行い、サービスを継続・事前準備で大雪に対応

(3) 在宅療養者に対する訪問サービス

[被害等の状況]

- ・ 在宅療養者の自宅周辺の除雪が進まず、移動が困難になる事態が発生

[今回の対応]

- ・ 訪問看護（※）事業者が徒歩で利用者宅に行くなどしてサービスを提供
※訪問看護ステーションや病院・診療所の看護師等が、要介護者の居宅を訪問して療養上の世話や必要な診察の補助を実施

[課題]

- ・ 在宅療養者の自宅周辺における訪問看護事業者の駐車スペースが不足

[今後の強化策]

- ・ 在宅サービスを提供する事業者（在宅医療、訪問介護、訪問看護等）の訪問先での駐車場所を確保するため、コンビニなど県内全域にチェーン店舗を有する事業者に臨時的な駐車場の使用協力を依頼

8. 産業（企業・農業）

（1）企業

[被害等の状況]

- ・大雪により、来客の減少や社員が出勤できないことによる休業などが発生
- ・中小企業の大雪被害等が懸念されたことから、1月12日以降、ふくい産業支援センター、商工団体および信用保証協会等に相談窓口を開設

[今回の対応]

①降雪前の事前強化

- 商工団体と協力してセミナーを開催するなど、災害時等に備え、事業を継続できるようにBCPの策定・見直しを支援

②業務継続

- ・中小企業からの相談内容が除雪費用に関する補助金の有無や持続化給付金の延長等であったことを踏まえ、経済産業大臣等に対して、除雪機械などを対象とした小規模事業者持続化補助金による支援や持続化給付金等の延長を要望
- ・交通渋滞等による除雪作業への影響が懸念されたため、商工会や商工会議所等を通じて、降雪前や3連休明けの1月12日などに、テレワークや時差出勤、年次休暇の活用等の協力を依頼

出勤の見合せや時差出勤、テレワーク等の対応がなされ、約7割の企業がマイカー出勤の削減等に協力（福井商工会議所調査）
事業活動への影響は、一部、全面休業した事業者が見られたが、テレワークなどにより、8割以上の事業者が営業を継続（福井商工会議所調査）

【参考】大雪の影響に関する緊急調査結果（福井商工会議所）

- ・従業員の出勤状況（1/12） ※複数回答

出勤見合せ	時差出勤	マイカー制限	テレワーク	通常出勤
57.0%	17.8%	17.0%	14.8%	26.7%

- ・事業所の営業状況（1/12）

通常営業	一部営業	全面休業	合計
45.5%	38.8%	15.7%	100%

[課題]

- ・商工団体から各企業に、休日でもテレワーク実施などを呼びかける手段が必要

[今後の強化策]

- ・休業時における商工団体から事業者への速やかな情報周知のため、SNSを活用した新たな情報伝達体制を構築

(2) 農業

[被害等の状況]

- ・ 県全体で425棟のパイプハウス等の被害（平成30年大雪時の約4割）が発生
- ・ 福井市、あわら市、坂井市においては、平成30年の大雪を踏まえた対策の結果、被害を抑制
- ・ 大野市、勝山市では、短期間に約140cmの降雪があったことから、水稻育苗ハウスを中心に、被害が平成30年大雪時から増加
（被害件数：大野市 3件→103件 勝山市 14件→55件）

[今回の対応]

○降雪に備え、これまで市町やJA等関係団体等の関係機関に対し、平成30年の大雪を踏まえ、「雪害対策マニュアル」（H30.12月作成）の徹底、耐候性ハウスの導入やハウスの補強・強化、農業保険（収入保険、園芸施設共済など）の加入促進を周知・指導するとともに、雪害防止対策の徹底を通知

[課題]

- ・ 雪に強いハウス整備に向け、被害内容の分析と農業者への継続的な指導が必要

[今後の強化策]

- ・ 「雪害対策マニュアル」の改定
- ・ 農業者への情報共有および指導の徹底



パイプハウスの被災状況（倒壊したハウス）

9. 学校・公共施設

(1) 学校の臨時休業状況

[被害等の状況]

- ・ 県立高校 2 3 校、特別支援学校 9 校、小中学校 1 9 6 校、私立高校 5 校、私立小中学校 4 校、高等教育機関 1 校の計 2 3 8 校が一日以上の臨時休業措置を実施

[今回の対応]

- ・ 小中学校・高校等の臨時休業を実施し、その情報を保護者等へ周知

(2) 公共施設等の開館状況

[被害等の状況]

- ・ 公共施設 1 5 施設が臨時休館または開館時間の短縮を実施

[今回の対応]

- ・ 道路の集中除雪等に合わせて、文化施設を一斉に休館（休園）とし、その情報をプレスリリースやホームページ等を通じ、速やかに利用者へ周知



県立恐竜博物館構内 降雪時のエントランスと除雪の様子

10. 財政支援

(1) 県の除排雪経費

① 予算対応（令和2年度）

当初予算	2,191	百万円
2月補正予算	1,800	百万円
合計	3,991	百万円

② 除排雪経費（令和3年1月末現在）

道路種別	除雪延長 (km)	事業費 (百万円)
一般国道	509.9	823
地方道	1,344.8	2,194
合計	1,854.7	3,017

(2) 市町の除排雪経費

市町名	除排雪経費 (百万円)
福井市	2,225
敦賀市	200
小浜市	29
大野市	844
勝山市	540
鯖江市	512
あわら市	169
越前市	485
坂井市	533
永平寺町	302
池田町	75
南越前町	134
越前町	167
美浜町	57
高浜町	33
おおい町	53
若狭町	82
合計	6,440

(3) 除排雪経費の確保

- ・大雪は、復旧のための予算措置が必要な土砂崩れ等の災害とは異なり、降雪の状況に応じて、除雪予算を執行する性質の災害であり、その費用のほとんどは自治体が負担することから、財源の確保が重要
- ・国土交通省の除排雪経費に対する国庫補助交付金（社会資本整備総合交付金、雪寒地域道路事業費補助、幹線市町村道除雪費補助（臨時特例措置））については、補助率が2/3または1/2と定められているが、都道府県および市町へ交付される金額は、毎年、所要額を大きく下回っている。
- ・平成30年の豪雪の際も、補助交付金は所要額（除排雪経費の2/3または1/2）に達しておらず、実績に基づく所要額相当額を交付することが必要
- ・また、一般財源相当分については、特別交付税において確実な措置が必要

[今回の対応]

- | | |
|---------|----------------------------|
| 1 / 1 2 | 稲田衆議院議員への要請（要請者：杉本知事） |
| 1 / 1 3 | 赤羽国土交通大臣への要請（要請者：杉本知事、畑議長） |
| 1 / 1 5 | 武田総務大臣への要請（要請者：杉本知事） |
| 2 / 2 2 | 宮路総務大臣政務官への要請（要請者：杉本知事） |
| 4 / 1 0 | 赤羽国土交通大臣への要請（要請者：杉本知事） |



赤羽国土交通大臣への要請



武田総務大臣への要請

< 參考資料 >

参 考 資 料 目 次

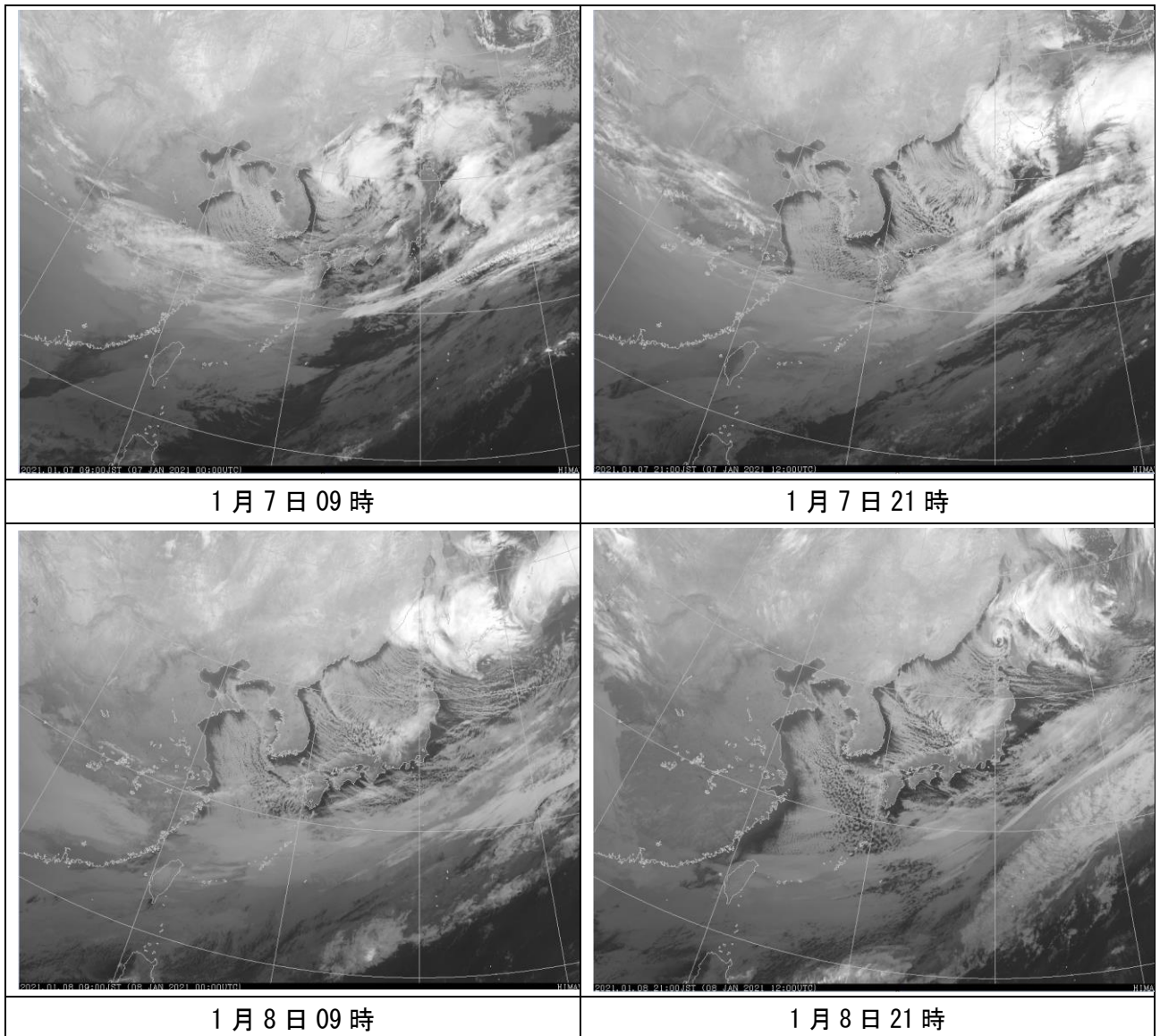
1. 気象の概要	1
2. 被害の概要	20
2-1 人的および住家の被害	20
2-2 公共土木施設関係	22
2-3 交通機関関係	23
2-4 農林関係	26
2-5 ライフライン関係	27
2-6 医療施設	28
2-7 教育関係	28
2-8 公共施設	30
3. 県・関係機関の対応	35
3-1 福井県災害対策本部	35
3-2 冬期道路情報連絡室	36
3-3 要望・要請活動	37
3-4 公共交通機関への応援除雪	38
3-5 教育関係	39
3-6 風評被害・リカバリー広報	40
3-7 電力の復旧対応	41
3-8 他県の応援状況	42
3-9 ボランティアセンターの活動	43
3-10 ふるさと納税、寄付	43
3-11 寄附金	44

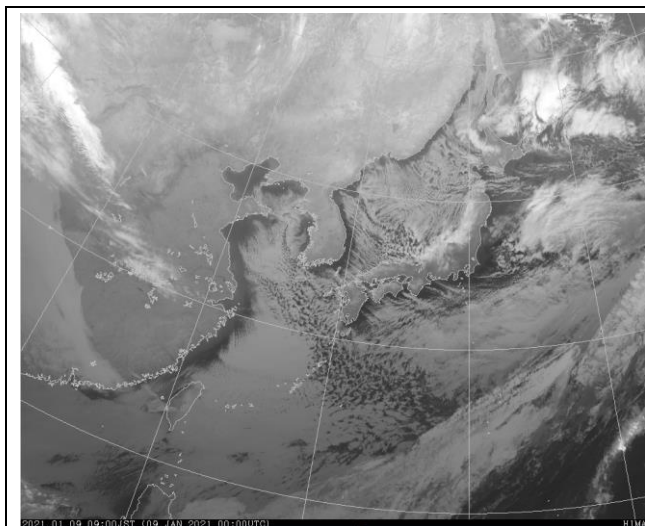
1. 気象の概要

1月7日は低気圧が日本海を急速に発達しながら東北東に進んだ。その後10日にかけて北陸地方の上空約1500メートルに氷点下12度以下の寒気が流れ込み、強い冬型の気圧配置となった。

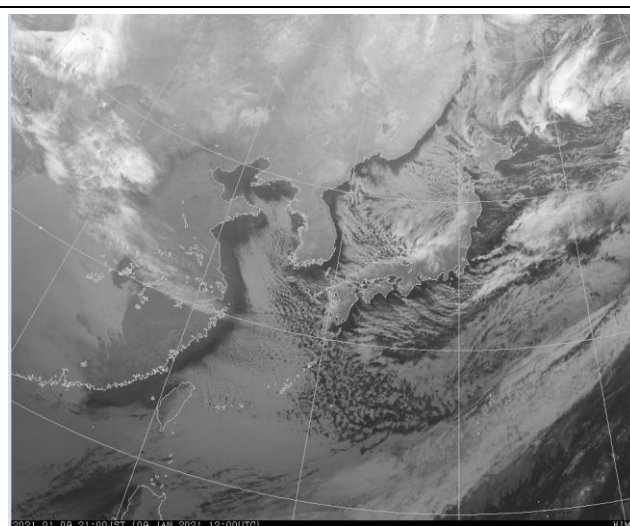
このため、福井県内では7日から雪となり、その後10日明け方にかけて平地でも断続的に強い雪が降り続き、嶺北地方を中心に大雪となった。

気象衛星赤外面像（令和3年1月7日9時～1月11日9時：12時間毎）

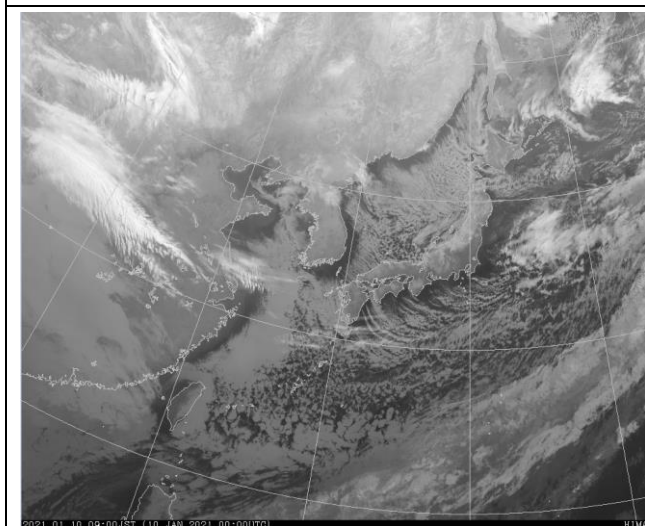




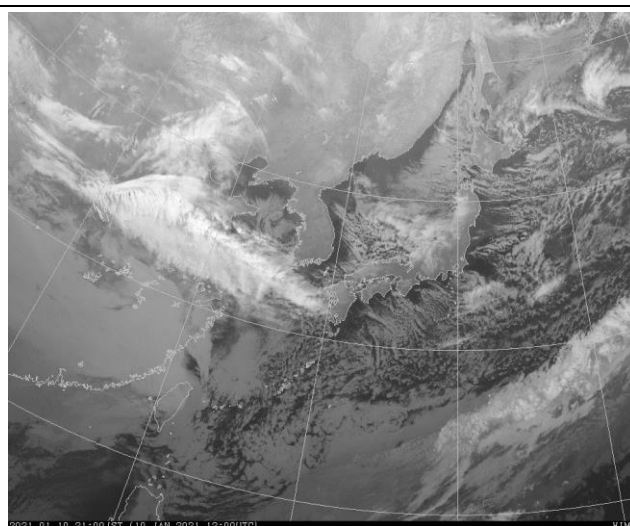
1月9日09時



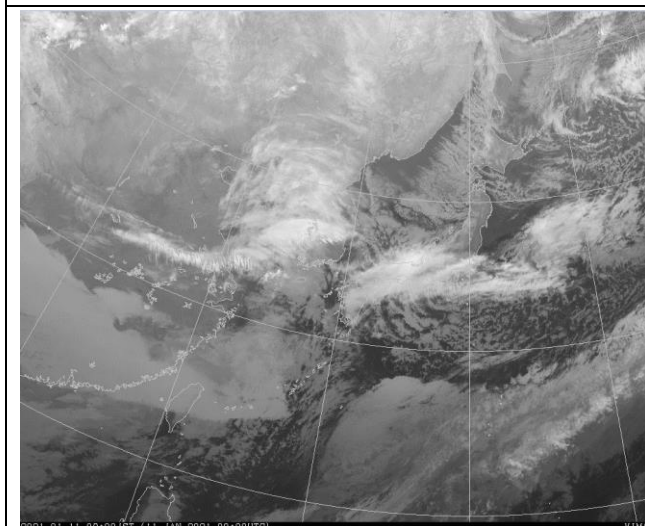
1月9日21時



1月10日09時

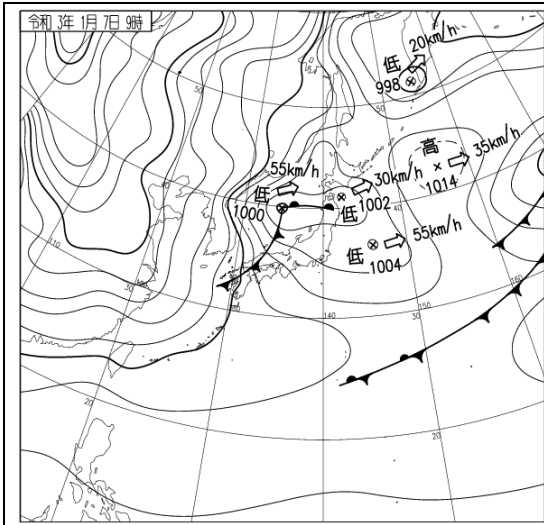


1月10日21時

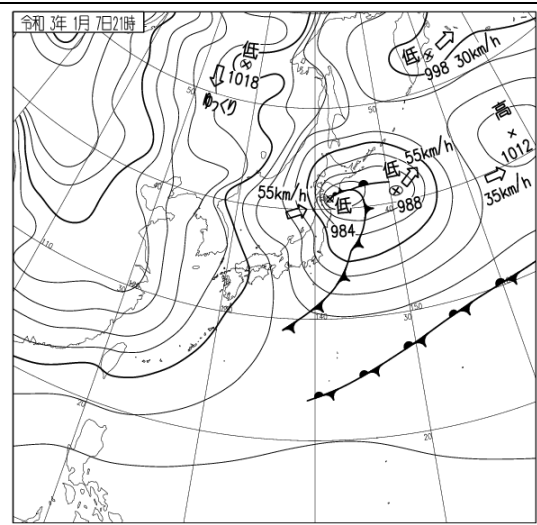


1月11日09時

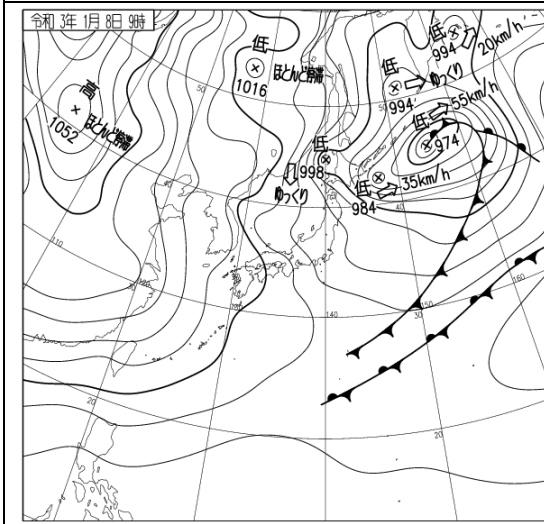
地上天気図 (令和3年1月7日9時～1月11日9時：12時間毎)



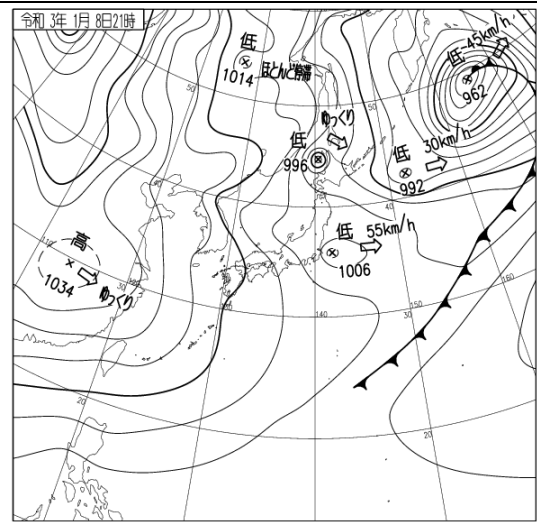
1月7日09時



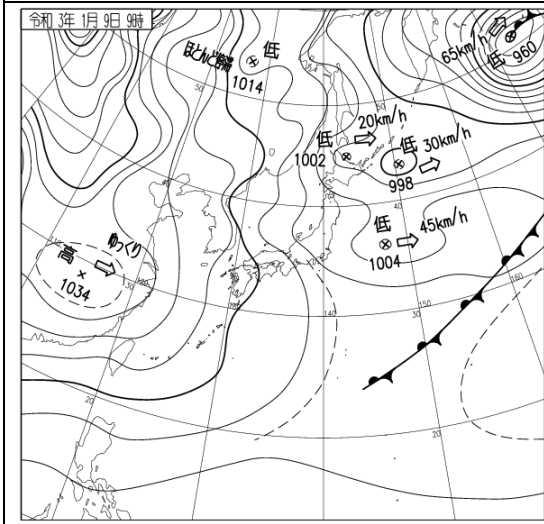
1月7日21時



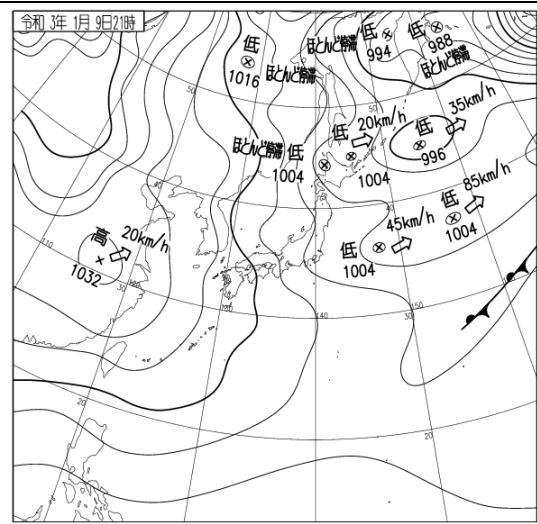
1月8日09時



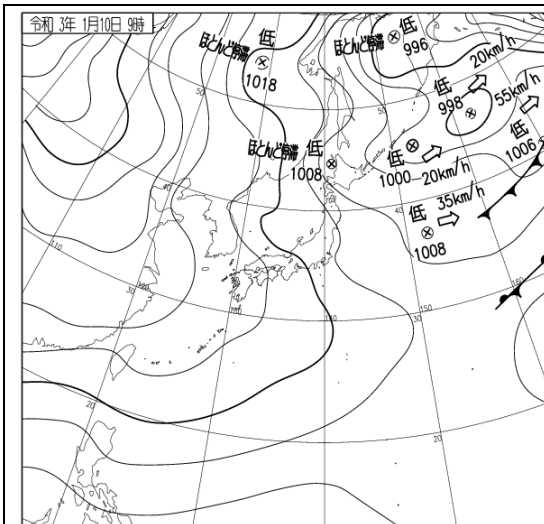
1月8日21時



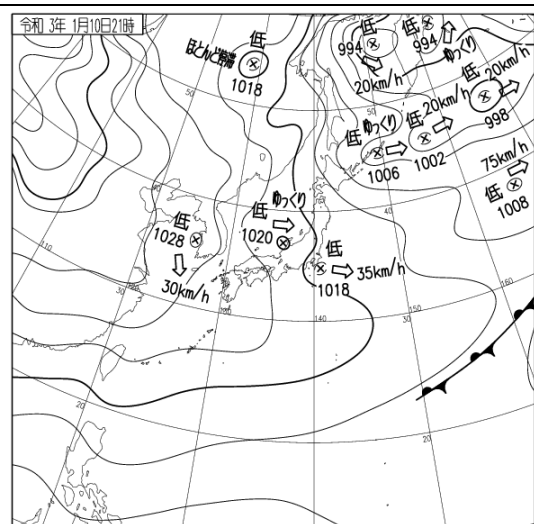
1月9日09時



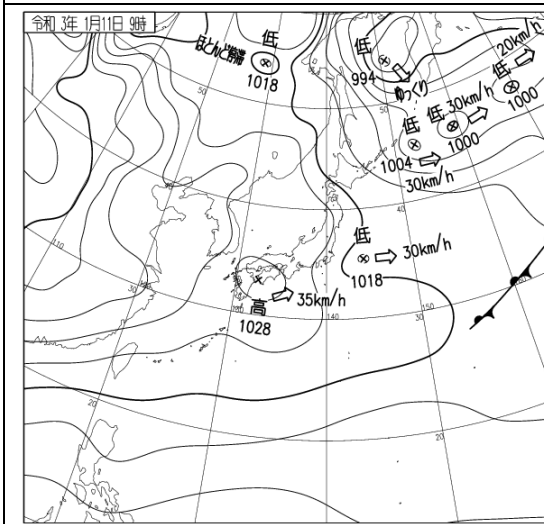
1月9日21時



1月10日 09時

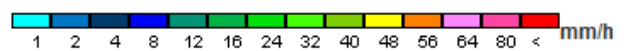
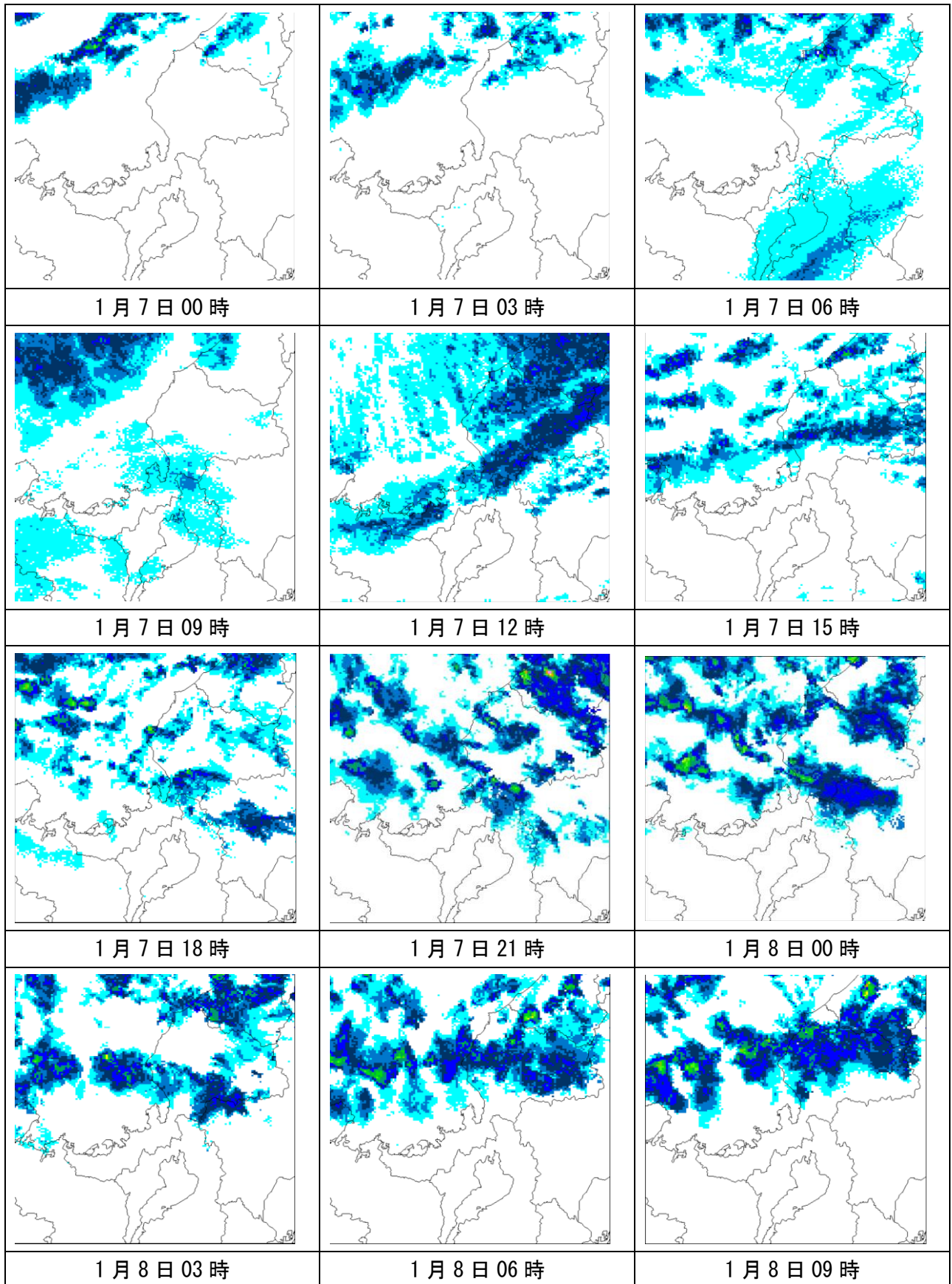


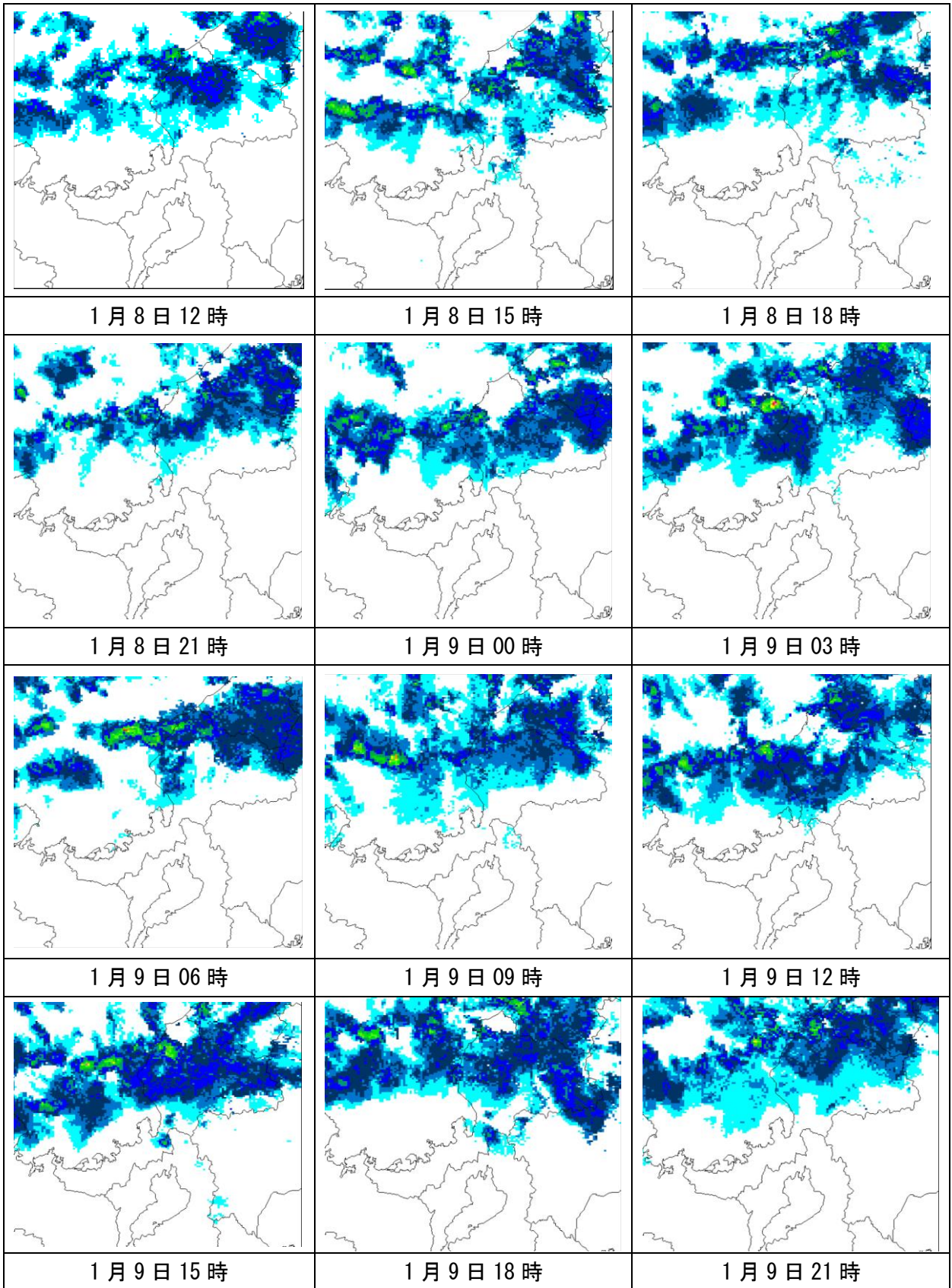
1月10日 21時

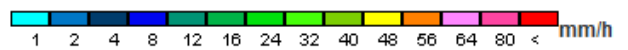
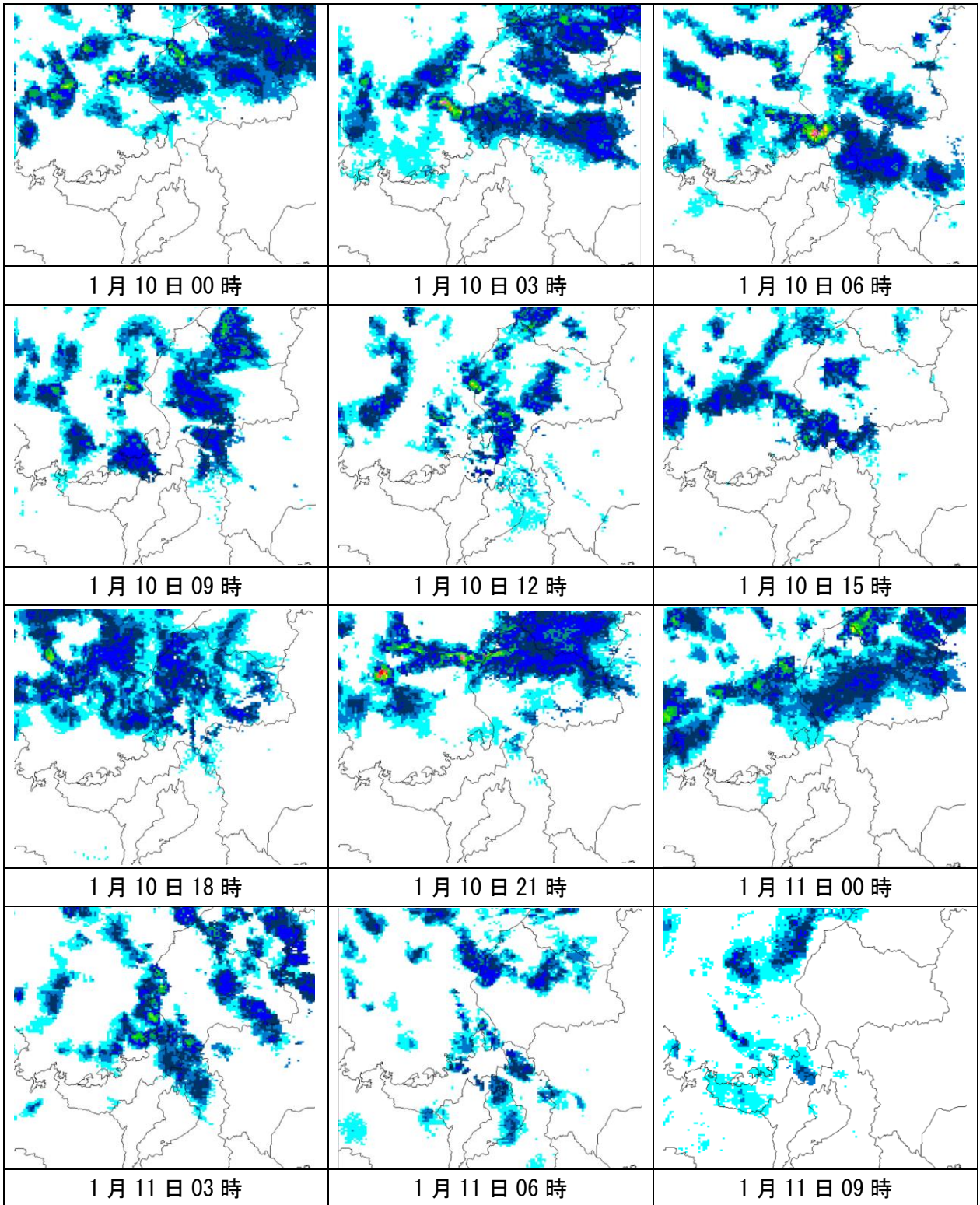


1月11日 09時

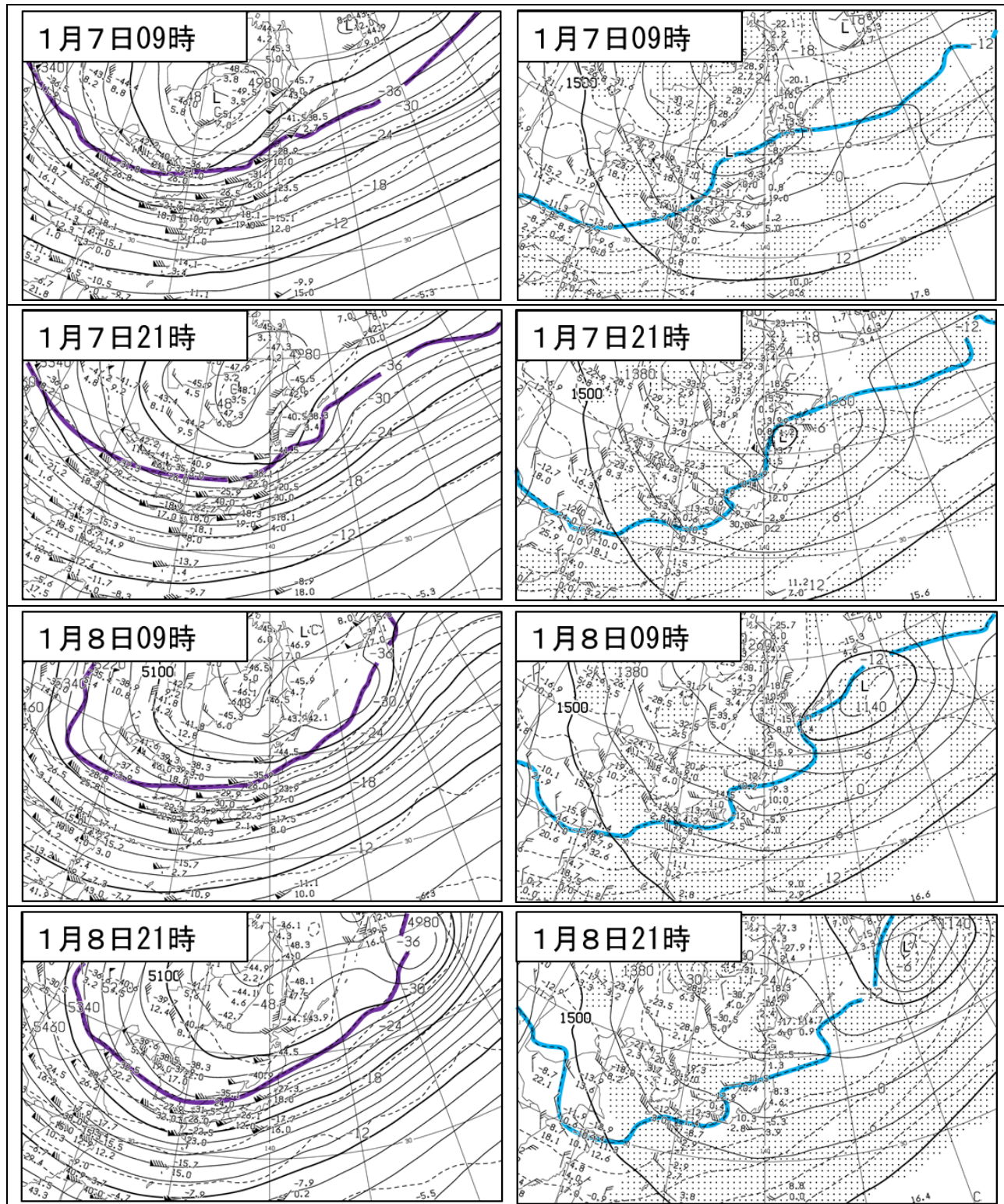
気象レーダー (1月7日00時~1月11日09時:3時間毎)





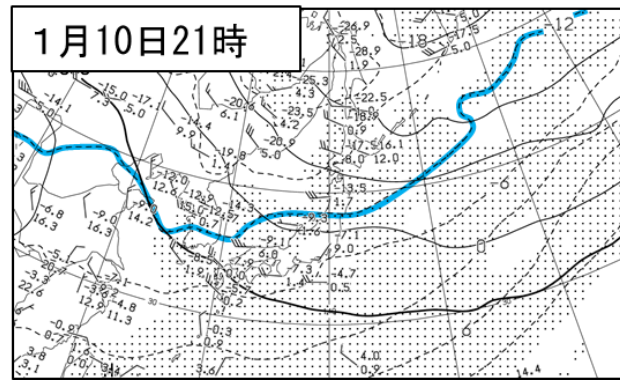
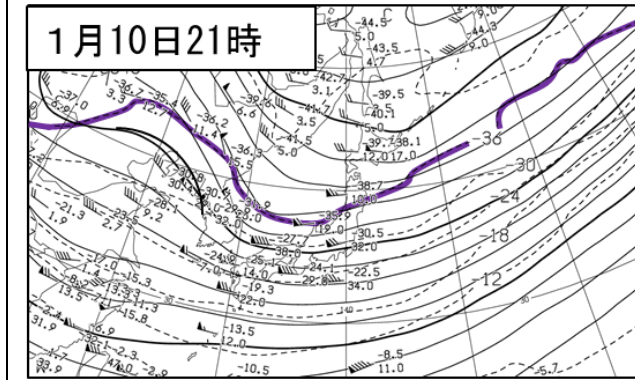
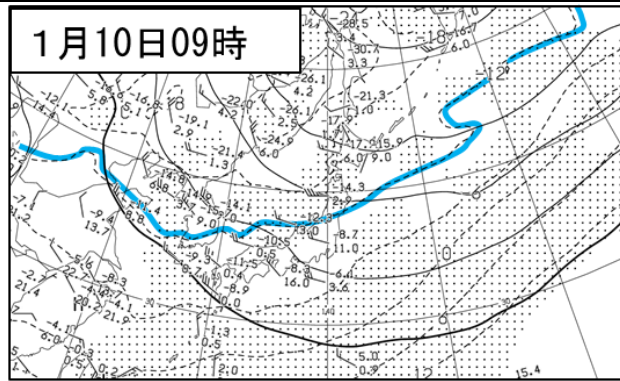
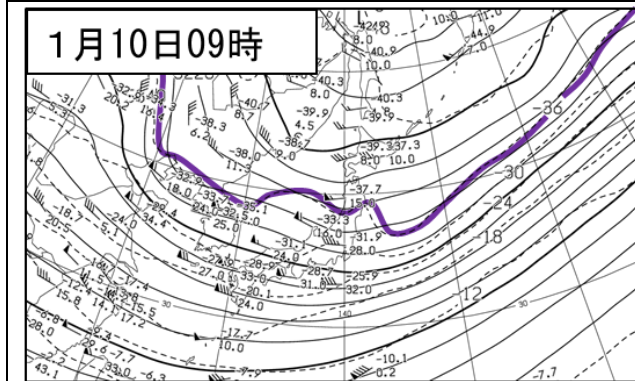
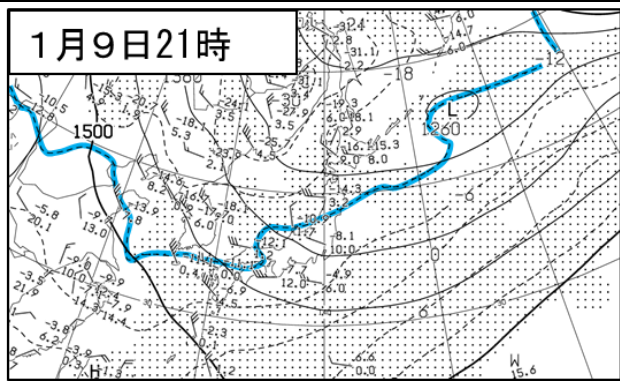
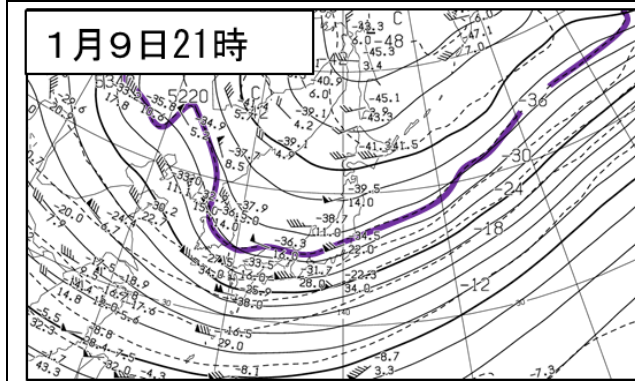
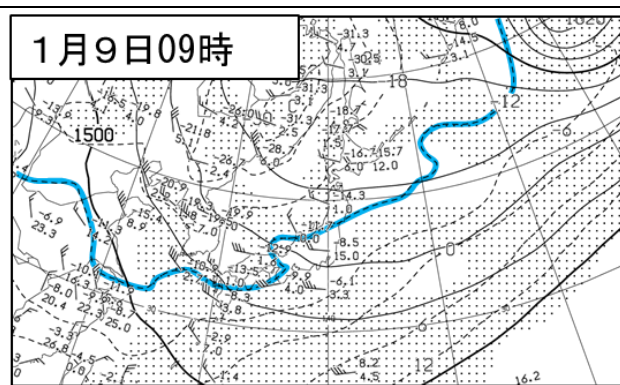
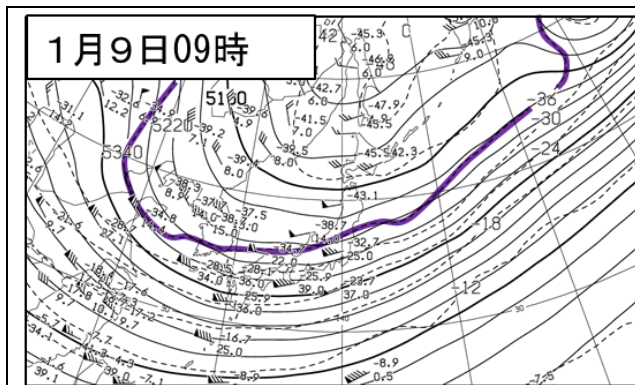


高層気象観測（1月7日09時～1月11日21時：12時間毎）



上空 5500m 付近の天気図（500hPa）
 黒破線：気温、紫線：-36°C、黒実線：高度

上空 1500m 付近の天気図（850hPa）
 黒破線：気温、青線：-12°C、黒実線：高度、
 ハッチ：気温と露点温度との差が3°C未満の領域

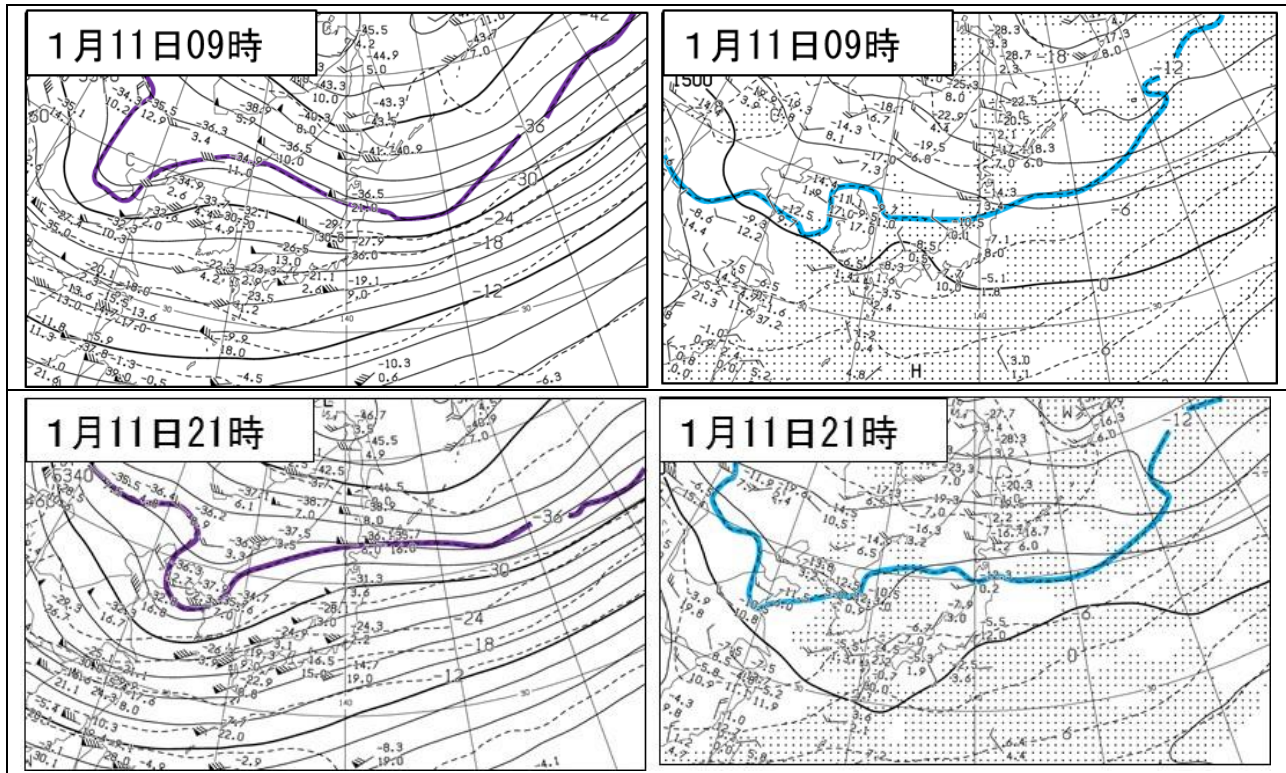


上空 5500m 付近の天気図 (500hPa)

黒破線 : 気温、紫線 : -36°C 、黒実線 : 高度

上空 1500m 付近の天気図 (850hPa)

黒破線 : 気温、青線 : -12°C 、黒実線 : 高度、
ハッチ : 気温と露点温度との差が 3°C 未満の領域



上空 5500m 付近の天気図 (500hPa)

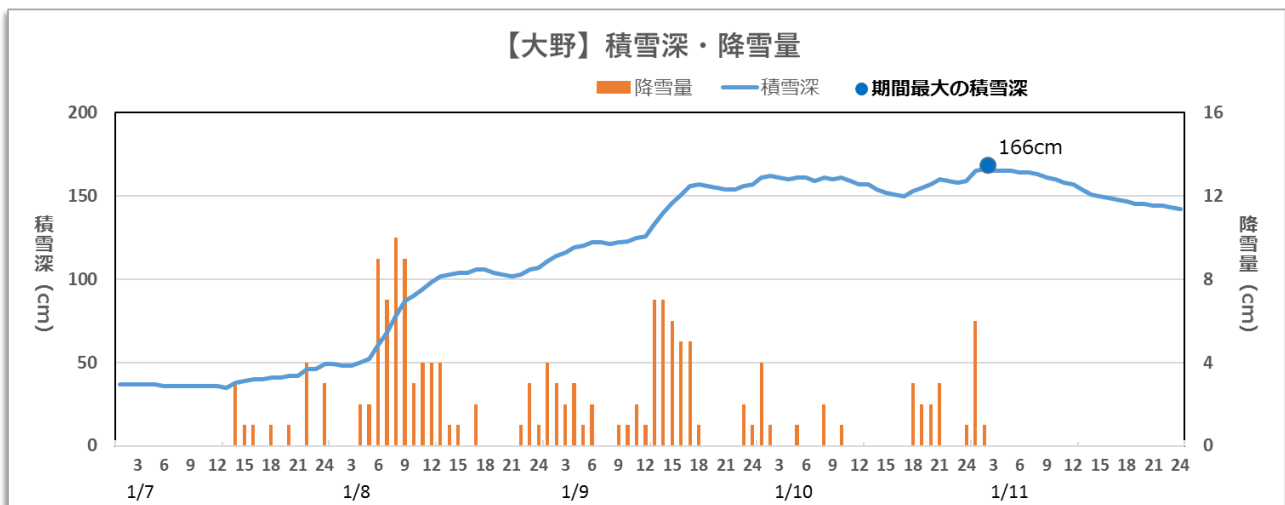
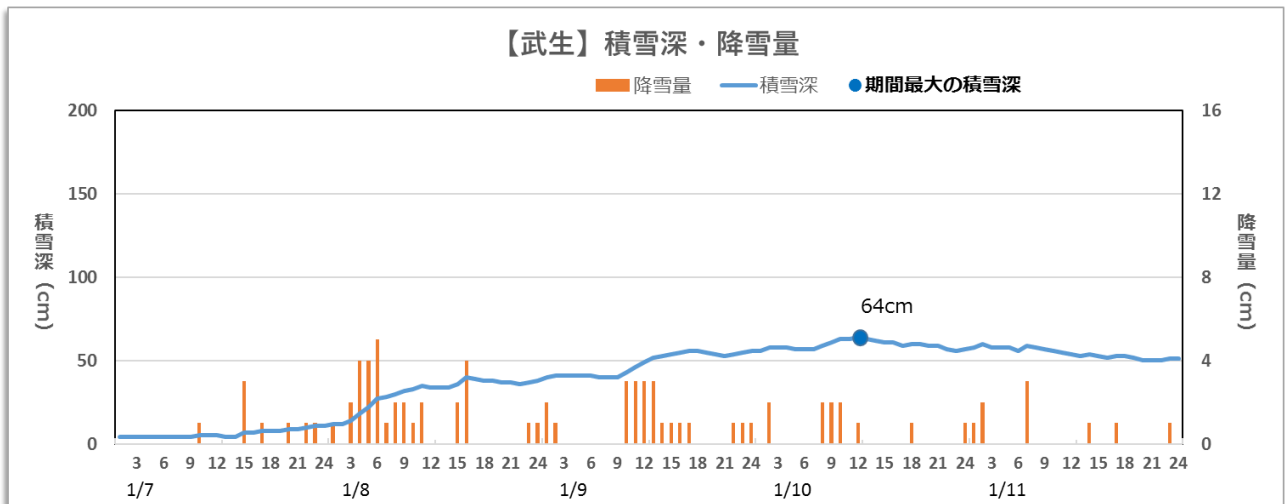
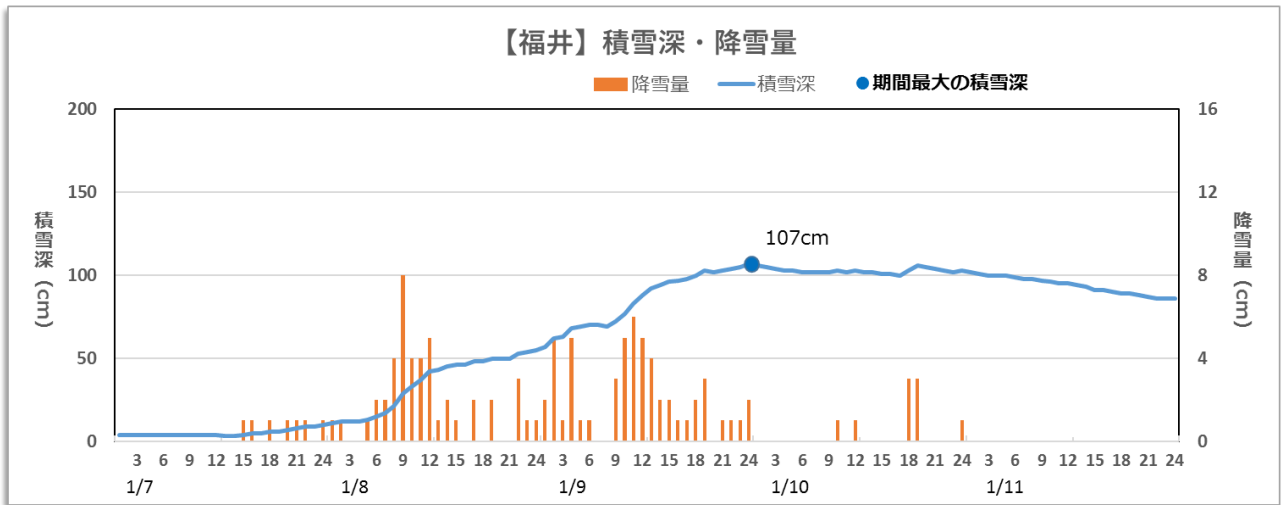
黒破線 : 気温、紫線 : -36°C 、黒実線 : 高度

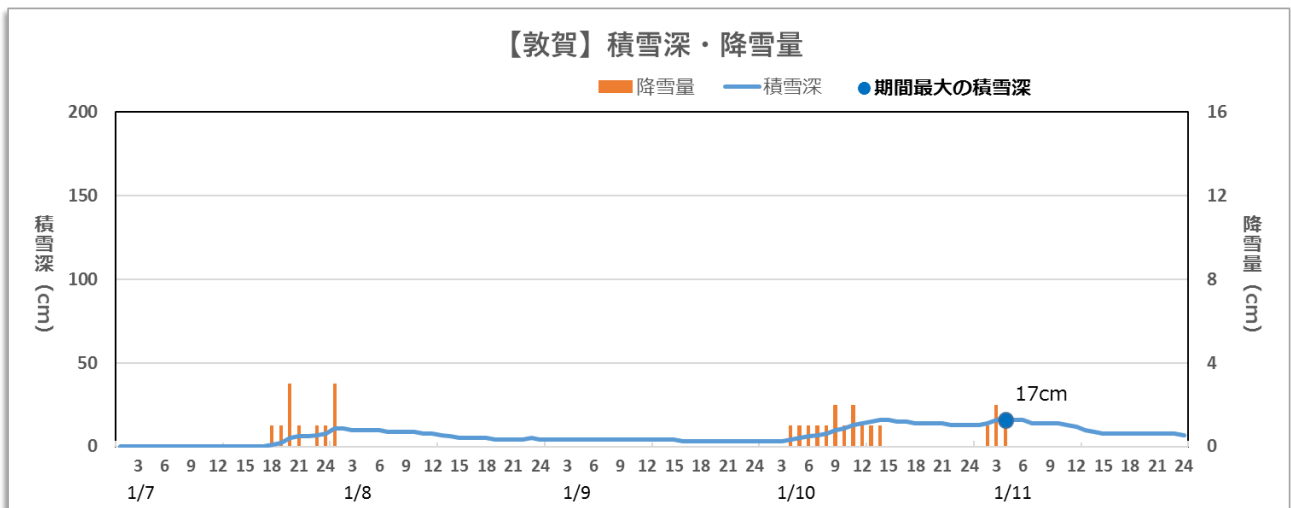
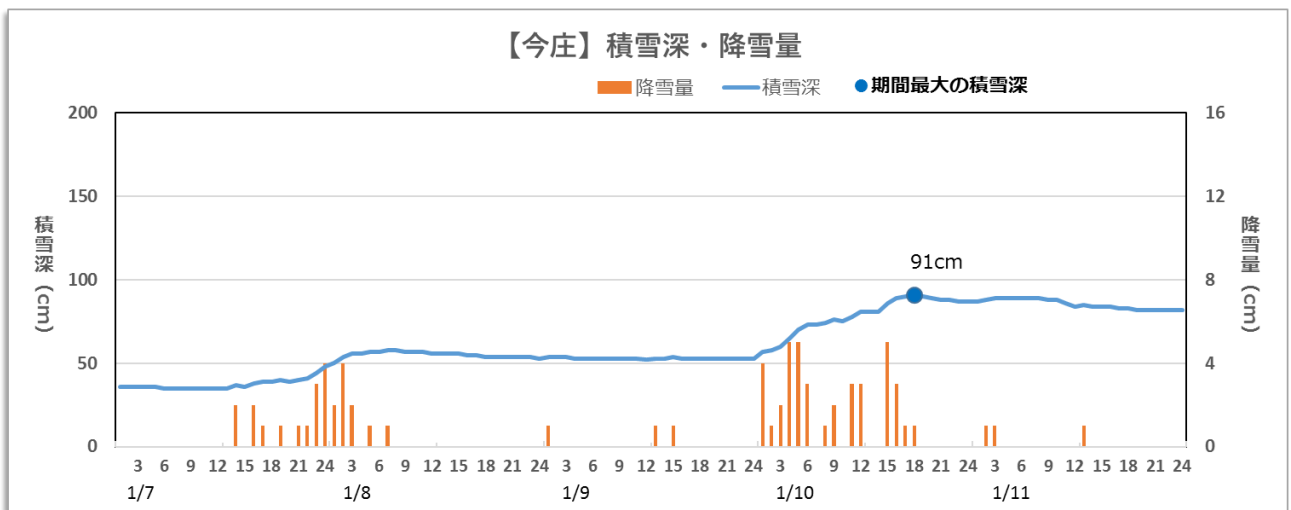
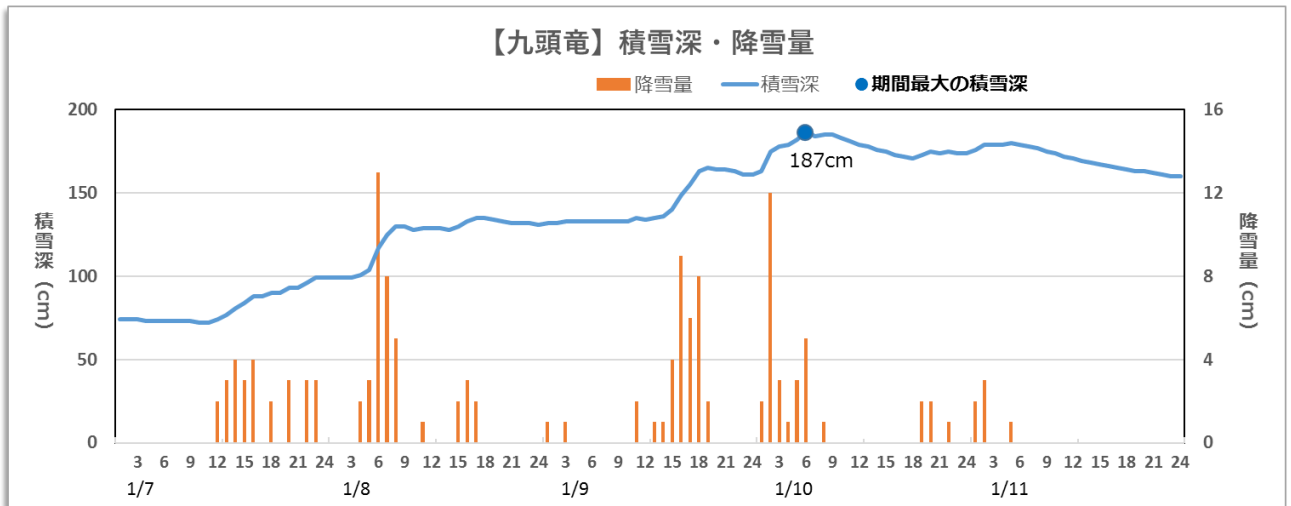
上空 1500m 付近の天気図 (850hPa)

黒破線 : 気温、青線 : -12°C 、黒実線 : 高度、
ハッチ : 気温と露点温度との差が 3°C 未満の領域

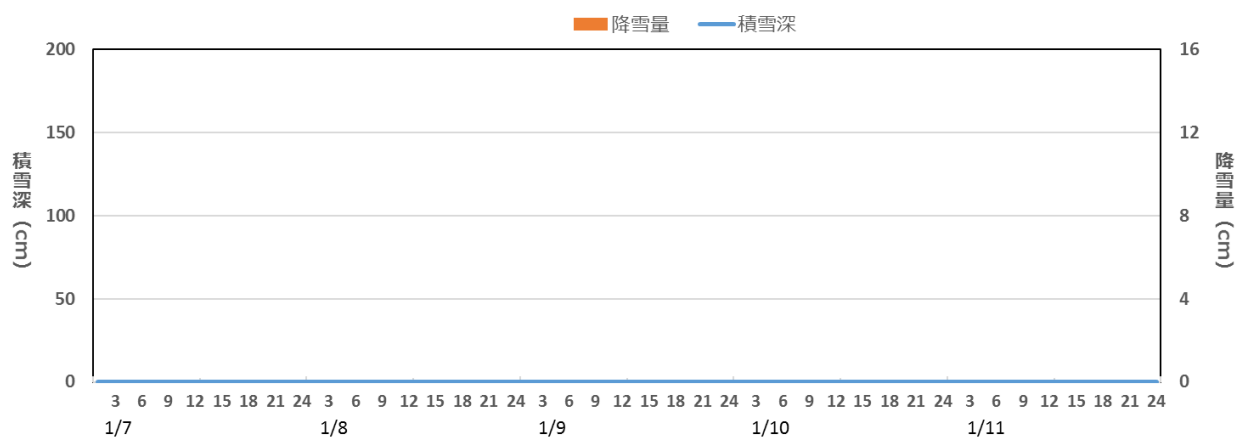
雪の状況（令和3年1月7日～11日）

・積雪深と1時間降雪量の推移（1月7日01時～11日24時）





【小浜】積雪深・降雪量



地域気象観測(アメダス)

降雪量日合計「単位(cm)」 (令和3年1月7日00時～11日24時)

単位:cm

月日	福井	武生	大野	九頭竜	今庄	敦賀	小浜
1月7日	7	8	14	27	15	8	0
1月8日	45	<u>32</u>	<u>63</u>	<u>39</u>	10	3	0
1月9日	<u>54</u>	22	54	35	3	0	0
1月10日	9	11	20	32	<u>39</u>	<u>13</u>	0
1月11日	0	6	7	6	2	4	0
期間合計	115	79	158	139	69	28	0

※アンダーラインは、期間の最大値

積雪深「単位(cm)」 (令和3年1月7日00時～11日24時)

単位:cm

月日	福井	武生	大野	九頭竜	今庄	敦賀	小浜
1月7日	10	11	49	99	48	8	0
1月8日	55	40	107	135	58	11	0
1月9日	<u>107</u>	56	157	165	54	4	0
1月10日	106	<u>64</u>	162	<u>187</u>	<u>91</u>	16	0
1月11日	102	60	<u>166</u>	180	89	<u>17</u>	0

※アンダーラインは、期間の最大値

最大値更新状況

○「福井」地点1月としての観測記録更新(3位まで記載)

要素名/順位	1位	2位	3位	統計開始年
日降水量 (mm)	85.6 1917/1/3	<u>81.0</u> <u>2021/1/9</u>	72.5 1981/1/5	1897～
月最大24時間 降水量(mm)	<u>81.0</u> <u>2021/1/9</u>	69.0 1970/1/31	67.5 1981/1/5	1950～

※アンダーラインは、期間の最大値

最大値更新状況

○「福井」地点1月としての観測記録更新（3位まで記載）

要素名/順位	1位	2位	3位	統計開始年
日降水量 (mm)	85.6 1917/1/3	<u>81.0</u> <u>2021/1/9</u>	72.5 1981/1/5	1897～
月最大24時間 降水量 (mm)	<u>81.0</u> <u>2021/1/9</u>	69.0 1970/1/31	67.5 1981/1/5	1950～

※アンダーラインは令和3年1月の更新

○1月としての最大値更新

■日降水量

地点名	日降水量 (mm)	起算日	従来の最大値 () 内は起算日	統計開始年
勝山	66.0	2021/1/9	54.0mm (2012/1/25)	1994～
美山	71.0	2021/1/9	64mm (1992/1/18)	1976～
越廼	49.0	2021/1/9	47mm (1998/1/8)	1979～

■日最大10分間降水量

地点名	日最大10分間 降水量 (mm)	起算日	従来の最大値 () 内は起算日	統計開始年
大野	3.0	2021/1/9	3.0mm (2011/1/31)	2009～

■積雪差日合計

地点名	積雪差日合計 (cm)	起算日	従来の極値 () 内は起日	統計開始年
大野	63	2021/1/8	62cm (2012/1/25)	1981

9時・21時の積雪深「単位(cm)」 (令和3年1月7日～1月13日)

月/日 時	1月7日		1月8日		1月9日		1月10日		1月11日		1月12日		1月13日	
	9	21	9	21	9	21	9	21	9	21	9	21	9	21
福井	4	8	29	50	72	103	102	104	87	82	72	63	58	
武生	4	9	32	37	40	53	61	42	50	49	39	36		
今庄	35	40	57	54	53	88	76	88	88	80	78	67		
大野	36	42	87	102	122	144	160	129	161	144	129	121		
九頭竜	73	93	130	132	133	164	185	174	175	162	149	139		
敦賀	0	6	9	4	4	3	10	14	8	6	4	2		
小浜	0	0	0	0	0	0	0	0	0	0	0	0		

福井県・国土交通省観測点

月/日 時	1月7日		1月8日		1月9日		1月10日		1月11日		1月12日		1月13日	
	9	21	9	21	9	21	9	21	9	21	9	21	9	21
砂子坂	0	1	7	20	44	59	62	77	67	57	45	44		
上一光	38	42	58	87	113	143	145	157	163	154	147	141		
城真	0	1	14	31	48	76	77	52	72	65	44	39		
血谷	80	83	114	141	—	204	203	214	212	200	183	174		
西別所	8	12	39	66	—	116	117	123	120	111	103	96		
名泉郷	0	4	10	28	47	67	74	86	83	79	66	50		
熊坂(国)	1	5	11	31	52	72	78	82	86	78	65	52		
鯉	0	0	0	9	16	28	29	38	31	28	21	19		
山竹田	19	20	24	65	101	123	126	126	143	135	126	119		
宮領	1	0	7	54	73	75	84	78	84	74	61	55		
山王	20	23	41	73	105	136	137	148	138	128	120	102		
氣比庄	—	—	—	—	—	—	—	—	—	—	—	—		
織田	0	2	40	57	64	84	88	89	83	77	62	53		
西山	8	12	35	80	45	78	69	80	78	67	59	46		
上木田	0	4	28	37	39	55	63	59	53	40	34	33		
千合谷	8	13	33	39	41	52	51	56	54	52	47	38		
粟田部	9	11	45	49	78	71	75	70	54	66	57	49		
谷口	47	56	88	101	119	129	135	149	149	137	123	111		
上戸の口	8	12	38	47	58	90	91	93	91	83	78	62		
広野	83	93	115	110	—	106	129	145	143	136	135	130		
大良(国)	2	0	2	6	20	7	19	23	23	20	15	15		
南六岳師	93	107	150	181	208	247	260	251	251	232	217	205		
下山	28	32	73	122	142	172	174	172	174	154	147	122		
下山	66	86	130	138	139	174	189	180	182	167	160	149		
真市布	—	—	—	—	—	—	—	—	—	—	—	—		
五条方	—	—	—	—	—	—	—	—	—	—	—	—		
谷	176	194	220	279	323	356	355	352	360	333	320	316		
滝波	35	39	60	102	137	169	171	174	173	158	151	141		
勝山(国)	47	50	70	108	143	178	180	188	189	176	169	157		
中央	2	5	7	4	4	3	10	14	14	12	10	8		
刀根	43	51	52	52	52	46	55	65	69	58	61	58		
新保	58	68	76	77	75	73	93	97	96	93	95	90		
杉津(国)	0	2	0	0	0	0	0	0	0	0	0	0		
余盛(国)	4	9	12	9	9	8	11	13	13	12	11	8		
新道東(国)	0	8	0	0	0	0	3	13	0	0	2	0		
山中(国)	95	100	95	93	92	91	99	111	113	113	115	112		
新庄	18	22	21	19	34	31	25	35	34	31	30	25		
熊川	26	28	27	26	26	26	26	25	29	31	30	26		
倉見(国)	22	25	24	22	23	21	22	21	24	23	23	21		
上田	0	0	0	0	0	0	0	0	0	0	0	0		
伏原(国)	0	0	0	0	0	0	0	0	0	0	0	0		
山中	5	4	4	5	4	3	7	4	4	4	5	2		
川上	0	0	0	0	0	0	0	0	0	0	0	0		
納田終	10	13	12	12	12	12	12	12	12	11	11	10		

福井県が運営する「ゆきみち情報ネット」で公開されている観測値および福井河川国道事務所が管理する観測所を指す。
 観測所名(国)：福井河川国道事務所が管理する「雨量積雪情報」で公開されている積雪深を記載。「—」はデータなし。

警報・注意報の発表状況（期間：1月7日08時29分～11日09時02分）

●:発表 ▼:警報から注意報 ○:継続 解:解除

発表・解除日時刻	警報・注意報	福井市	あわら市	坂井市	永平寺町	越前町	鯖江市	越前市	池田町	南越前町	大野市	勝山市	敦賀市	美浜町	若狭町	小浜市	高浜町	おおい町	
2021/1/7 8:29	暴風雪警報	●	●	●		●				●			●	●	●	●	●	●	
	波浪警報	●	●	●		●				●			●	●	●	●	●	●	
	風雪注意報	○	○	○	●	○	●	●	●	○	○	○	○	○	○	○	○	○	
	雷注意報	○	○	○	○	○	○	○	○	○	○	○	○	○	○	○	○	○	○
	強風注意報	解	解	解	解	解	解	解	解	解	解	解	解	解	解	解	解	解	
2021/1/7 10:33	大潮注意報	●	●	●	●	●	●	●	●	●	●	●	●	●	●	●	●	●	
	暴風雪警報	○	○	○		○				○			○	○	○	○	○	○	
	波浪警報	○	○	○		○				○			○	○	○	○	○	○	
	大雪注意報	●	●	●	●	●	●	●	●	●	●	●	●	●	●	●	●	●	
	風雪注意報	○	○	○	○	○	○	○	○	○	○	○	○	○	○	○	○	○	
2021/1/7 15:37	雷注意報	○	○	○	○	○	○	○	○	○	○	○	○	○	○	○	○	○	
	高潮注意報	○	○	○	○	○	○	○	○	○	○	○	○	○	○	○	○	○	
	低温注意報	●	●	●	●	●	●	●	●	●	●	●	●	●	●	●	●	●	
	着雪注意報	○	○	○	○	○	○	○	○	○	○	○	○	○	○	○	○	○	○
	波浪警報	○	○	○		○				○			○	○	○	○	○	○	
2021/1/7 18:46	大雪注意報	○	○	○	○	○	○	○	○	○	○	○	○	○	○	○	○	○	
	風雪注意報	▼	▼	▼	○	▼	○	○	○	▼	解	解	▼	▼	▼	▼	▼	▼	
	雷注意報	○	○	○	○	○	○	○	○	○	○	○	○	○	○	○	○	○	
	高潮注意報	○	○	○	○	○	○	○	○	○	○	○	○	○	○	○	○	○	
	低温注意報	○	○	○	○	○	○	○	○	○	○	○	○	○	○	○	○	○	
2021/1/7 23:08	着雪注意報	○	○	○	○	○	○	○	○	○	○	○	○	○	○	○	○	○	
	波浪警報	○	○	○		○				○			○	○	○	○	○	○	
	大雪注意報	○	○	○	○	○	○	○	○	○	○	○	○	○	○	○	○	○	
	風雪注意報	○	○	○	○	○	○	○	○	○	○	○	○	○	○	○	○	○	
	雷注意報	○	○	○	○	○	○	○	○	○	○	○	○	○	○	○	○	○	
2021/1/8 1:52	高潮注意報	○	○	○	○	○	○	○	○	○	○	○	○	○	○	○	○	○	
	低温注意報	○	○	○	○	○	○	○	○	○	○	○	○	○	○	○	○	○	
	着雪注意報	○	○	○	○	○	○	○	○	○	○	○	○	○	○	○	○	○	
	波浪警報	○	○	○		○				○			○	○	○	○	○	○	
	大雪注意報	○	○	○	○	○	○	○	○	○	○	○	○	○	○	○	○	○	
2021/1/8 5:08	風雪注意報	○	○	○	○	○	○	○	○	○	○	○	○	○	○	○	○	○	
	雷注意報	○	○	○	○	○	○	○	○	○	○	○	○	○	○	○	○	○	
	高潮注意報	●	●	●	●	●	●	●	●	●	●	●	●	●	●	●	●	●	
	低温注意報	○	○	○	○	○	○	○	○	○	○	○	○	○	○	○	○	○	
	着雪注意報	○	○	○	○	○	○	○	○	○	○	○	○	○	○	○	○	○	
2021/1/8 6:53	大雪警報	●	●	●	●	●	●	●	●	●	●	●	●	●	●	●	●	●	
	波浪警報	○	○	○		○				○			○	○	○	○	○	○	
	大雪注意報	○	○	○	○	○	○	○	○	○	○	○	○	○	○	○	○	○	
	風雪注意報	○	○	○	○	○	○	○	○	○	○	○	○	○	○	○	○	○	
	雷注意報	○	○	○	○	○	○	○	○	○	○	○	○	○	○	○	○	○	
2021/1/8 9:19	高潮注意報	○	○	○	○	○	○	○	○	○	○	○	○	○	○	○	○	○	
	低温注意報	○	○	○	○	○	○	○	○	○	○	○	○	○	○	○	○	○	
	着雪注意報	○	○	○	○	○	○	○	○	○	○	○	○	○	○	○	○	○	
	波浪注意報	▼	▼	▼		▼				▼			▼	▼	▼	▼	▼	▼	
	なだれ注意報	○	○	○	○	○	○	○	○	○	○	○	○	○	○	○	○	○	

福井県気象情報の発表状況（期間：1月4日～11日）

発表時刻	情報名	備考
2021/1/4 16:36	強い冬型の気圧配置に関する福井県気象情報 第1号	
2021/1/5 16:42	大雪と高波に関する福井県気象情報 第2号	
2021/1/6 05:58	大雪と高波に関する福井県気象情報 第3号	
2021/1/6 14:00	大雪に関する緊急発表	近畿地方整備局発表
2021/1/6 17:13	大雪と暴風雪及び高波に関する福井県気象情報 第4号	
2021/1/7 05:36	大雪と暴風雪及び高波に関する福井県気象情報 第5号	
2021/1/7 16:56	大雪と暴風雪及び高波に関する福井県気象情報 第6号	
2021/1/8 06:23	大雪と高波及び雷に関する福井県気象情報 第7号	
2021/1/8 07:38	大雪と高波及び雷に関する福井県気象情報 第8号	
2021/1/8 08:45	大雪と高波及び雷に関する福井県気象情報 第9号	凶情報
2021/1/8 09:34	顕著な大雪に関する福井県気象情報 第10号	
2021/1/8 10:16	大雪と雷及び突風に関する福井県気象情報 第11号	
2021/1/8 11:32	顕著な大雪に関する福井県気象情報 第12号	
2021/1/8 11:52	大雪と雷及び突風に関する福井県気象情報 第13号	
2021/1/8 17:19	大雪と雷及び突風に関する福井県気象情報 第14号	
2021/1/9 05:34	大雪と雷及び突風に関する福井県気象情報 第15号	
2021/1/9 13:15	大雪と雷及び突風に関する福井県気象情報 第16号	
2021/1/9 14:04	顕著な大雪に関する福井県気象情報 第17号	
2021/1/9 16:41	大雪と雷及び突風に関する福井県気象情報 第18号	
2021/1/10 06:06	大雪と雷及び突風に関する福井県気象情報 第19号	
2021/1/10 10:15	大雪と雷及び突風に関する福井県気象情報 第20号	
2021/1/10 16:48	大雪と雷及び突風に関する福井県気象情報 第21号	
2021/1/11 05:48	大雪と雷及び突風に関する福井県気象情報 第22号	

2. 被害の概要

2-1 人的および住家の被害

(1) 人的被害

事由	死亡	重傷	軽傷	合計
除雪作業時の転落		4名	19名	23名
除雪作業中の転倒、負傷	4名	5名	37名	46名
屋外での心肺停止	2名			2名
屋外での転倒、負傷		3名	9名	12名
落下した雪、氷による負傷		5名	4名	9名
交通停滞中の救急搬送			5名	5名
合計	6名	17名	74名	97名

<死亡事例>

件数	発生市町	発生日	男女別年齢	状況
1	福井市	1月9日	80代男性	除雪作業中に意識消失
2	福井市	1月10日	70代女性	雪に埋まっている状態で発見
3	大野市	1月10日	60代男性	自宅敷地内において心肺停止状態で発見
4	大野市	1月11日	60代男性	屋根雪下ろし中に体調不良
5	勝山市	1月11日	80代女性	雪に埋まっている状態で発見
6	福井市	1月12日	70代男性	自宅の敷地内で倒れているのを発見

(2) 住家の被害

(棟)

区 分	住 家 被 害				
	全壊	半壊	一部損壊	床上浸水	床下浸水
福井市	1	0	49	0	0
敦賀市	0	0	0	0	0
小浜市	0	0	0	0	0
大野市	0	0	0	0	5
勝山市	0	0	7	2	9
鯖江市	0	0	0	0	0
あわら市	0	1	1	0	0
越前市	0	0	4	0	0
坂井市	1	0	0	0	0
永平寺町	0	0	0	0	0
池田町	0	0	0	0	0
南越前町	0	0	0	0	0
越前町	0	0	0	0	0
美浜町	0	0	0	0	0
高浜町	0	0	0	0	0
おおい町	0	0	0	0	0
若狭町	0	0	0	0	0
合計	2	1	61	2	14

2-2 公共土木施設関係

(1) 道路の被害

被害施設	被害額
ガードレール、標識、カーブミラー 等	約 180 百万円

(2) 道路通行止発生状況

[表 1] 北陸自動車道、国道 8 号、中部縦貫自動車道の規制状況 (通行止め規制)

	規制時間
北陸自動車道	1月9日 11:40~1月12日 6:00 66時間 20分 加賀 IC~武生 IC (上下) 最大約 1,600 台の車両が滞留
国道 8 号	1月10日 20:00~1月11日 20:50 24時間 50分 石川県境 (あわら市牛ノ谷) ~ 玄女南交差点 (坂井市丸岡町玄女) (米原方面) 渋滞長最大約 15.5 km
中部縦貫自動車道	1月9日 13:00~1月13日 12:00 95時間 福井北 JCT・IC~大野 IC (上下) 最大 41 台の車両が滞留

[表 2] 県管理道路の規制状況 (通行止め規制)

路線名	規制区間	日時	延長
(一) 上小池勝原線 (173) [全面通行止め]	大野市下打波から 大野市東勝原まで	1月8日 16:00 から 2月12日 16:00 まで	2.7km
(一) 龍ヶ鼻ダム 公園線 (259) [全面通行止め]	坂井市丸岡町山口	1月9日 4:50 から 1月16日 12:00 まで	1.2km
(国) 364 号 [全面通行止め]	福井市宇坂大谷町から 吉田郡永平寺町志比まで	1月9日 6:30 から 2月22日 15:00 まで	2.9km
(国) 157 号 [大型車通行止め]	勝山市長山町 1 丁目 7 から 勝山市北谷町谷まで	1月9日 8:30 から 1月12日 15:30 まで	15.6km
(国) 364 号 [全面通行止め]	坂井市丸岡町上久米田から 石川県加賀市山中温泉我谷町まで	1月9日 23:30 から 1月16日 12:00 まで	14.0km
(主) 丸岡川西線 (10) [全面通行止め]	坂井市丸岡町山竹田から 坂井市丸岡町川上まで	1月10日 4:00 から 1月16日 12:00 まで	4.2km
(一) 別所朝日 線 (184) [全面通行止め]	丹生郡越前町上糸生から 丹生郡越前町真木まで	1月10日 8:30 から 1月15日 17:00 まで	0.7km
(主) 福井四ヶ浦 線 (6) [全面通行止め]	福井市水谷町から 福井市水谷町まで	1月11日 1:30 から 1月12日 18:00 まで	0.4km
(一) 本郷福井線 (251) [全面通行止め]	福井市柿谷町から 福井市深谷町まで	1月11日 7:30 から 1月12日 6:00 まで	2.2km

2-3 交通機関関係

(1) 鉄道の運行状況

① JR北陸本線・越美北線

年月日	J R									
	北陸本線					越美北線				
	運転区間	運行状況	設定本数	運行率	設定本数	運行率	運転区間	運行状況	設定本数	運行率
特急(上下計)			普通(上下計)		普通					
R3.1.8(金)	敦賀～福井	時間運休	80本	28.8%	56本	66.1%	福井～越前大野	時間運休	18本	16.7%
	福井～大聖寺	時間運休	86本	30.2%	59本	71.2%	越前大野～九頭竜湖	全便運休	10本	0.0%
1.9(土)	敦賀～福井	時間運休	78本	39.7%	56本	35.7%	福井～越前大野	全便運休	18本	0.0%
	福井～大聖寺	時間運休	84本	35.7%	59本	33.9%	越前大野～九頭竜湖	全便運休	10本	0.0%
1.10(日)	敦賀～福井	全便運休	78本	0.0%	56本	0.0%	福井～越前大野	全便運休	18本	0.0%
	福井～大聖寺	全便運休	84本	0.0%	59本	0.0%	越前大野～九頭竜湖	全便運休	10本	0.0%
1.11(月祝)	敦賀～福井	時間運休	78本	64.1%	56本	58.9%	福井～越前大野	全便運休	18本	0.0%
	福井～大聖寺	時間運休	84本	63.1%	59本	47.5%	越前大野～九頭竜湖	全便運休	10本	0.0%
1.12(火)	敦賀～福井	時間運休	80本	95.0%	56本	92.9%	福井～越前大野	全便運休	18本	0.0%
	福井～大聖寺	時間運休	86本	95.3%	59本	86.4%	越前大野～九頭竜湖	全便運休	10本	0.0%
1.13(水)	敦賀～福井	通常運行	80本	100.0%	56本	100.0%	福井～越前大野	時間運休	18本	33.3%
	福井～大聖寺	通常運行	86本	100.0%	59本	100.0%	越前大野～九頭竜湖	全便運休	10本	0.0%
1.14(木)	敦賀～福井	通常運行	80本	100.0%	56本	100.0%	福井～越前大野	通常運行	18本	100.0%
	福井～大聖寺	通常運行	86本	100.0%	59本	100.0%	越前大野～九頭竜湖	全便運休	10本	0.0%
1.15(金)	敦賀～福井	通常運行	80本	100.0%	56本	100.0%	福井～越前大野	通常運行	18本	100.0%
	福井～大聖寺	通常運行	86本	100.0%	59本	100.0%	越前大野～九頭竜湖	時間運休	10本	60.0%

② 福井鉄道（福武線）

年月日	運行状況	設定本数(上下計)	運行本数	運休本数	運行率	備考
R3.1.8(金)	区間運休 時間運休	105本	52本	53本	50%	区間運休 ・9時台～ 軌道区間 運休 ・11時台～ 江端～田原町間 運休 時間運休 ・9時台～ 相直、急行 運休 ・16時台～ 全便運休
1.9(土)	全便運休	103本	0本	103本	0%	
1.10(日)	全便運休	98本	0本	98本	0%	
1.11(月祝)	区間運休 時間運休	98本	24本	74本	24%	区間運休 ・16時台～ 福井城址～田原町間 運休 ・18時台～ 駅前線、福井城址～田原町間 運休 時間運休 ・始発～16時台 全便運休 (相直、急行は終日運休)
1.12(火)	区間運休	105本	104本	1本	99%	区間運休 ・終日 駅前線運休
1.13(水)	全便運行	105本	105本	0本	100%	
1.14(木)	全便運行	105本	105本	0本	100%	
1.15(金)	全便運行	105本	105本	0本	100%	

③ えちぜん鉄道（三国芦原線）

年月日	運行状況	設定本数（上下計）	運行本数	運休本数	運行率	備考
R3. 1. 8(金)	時間運休	93本	47本	46本	51%	時間運休 ・13時台～16時台 運休 ・20時半以降 運休 ※相直便 全便運休
1. 9(土)	全便運休	93本	0本	93本	0%	
1.10(日)	全便運休	89本	0本	89本	0%	
1.11(月祝)	区間運休 時間運休	89本	7本	82本	8%	区間運休 ・20時台から福井～福井口、 新田塚～三国港間 運休 時間運休 ・始発～19時台 運休 ※相直便 全便運休
1.12(火)	区間運休	93本	73本	20本	78%	区間運休 ・始発～17時台 新田塚～三国港間 運休 ・18時台以降 西長田ゆりの里～三国港間 運休 ※相直便 9時以降運休
1.13(水)	区間運休	93本	73本	20本	78%	区間運休 ・始発～16時台 西長田ゆりの里～ 三国港間 運休 (16時半頃から西長田ゆりの里～ 三国港間運行再開) ※相直便 9時以降運休

※1.14(木)～1.19(火)の間は、相直便 9時以降運休

④ えちぜん鉄道（勝山永平寺線）

年月日	運行状況	設定本数（上下計）	運行本数	運休本数	運行率	備考
R3. 1. 8(金)	区間運休 時間運休	68本	25本	43本	37%	区間運休 ・6時台～ 山王～勝山間 運休 時間運休 ・11時台～ 運休
1. 9(土)	全便運休	66本	0本	66本	0%	
1.10(日)	全便運休	65本	0本	65本	0%	
1.11(月祝)	全便運休	65本	0本	65本	0%	
1.12(火)	全便運休	68本	0本	68本	0%	
1.13(水)	区間運休	68本	67本	1本	99%	区間運休 ・終日 永平寺口～勝山間 運休
1.14(木)	区間運休	68本	68本	0本	100%	区間運休 ・終日 山王～勝山間 運休
1.15(金)	区間運休	68本	68本	0本	100%	区間運休 ・始発～16時台 山王～勝山間 運休 ※代行バス運行 (16時半頃から山王～勝山間運行再開)

(2) バスの運行状況

① 京福バス (全57路線)

年月日	運行状況	設定本数	運行本数	運休本数	運行率	備 考
1月8日	一部運休	662本	626本	36本	94.6%	
1月9日	全便運休	520本	0本	520本	0.0%	
1月10日	全便運休	451本	0本	451本	0.0%	
1月11日	全便運休	451本	0本	451本	0.0%	
1月12日	一部運休	662本	56本	606本	8.5%	
1月13日	一部運休	662本	113本	549本	17.1%	
1月14日	一部運休	662本	140本	522本	21.1%	
1月15日	一部運休	662本	159本	503本	24.0%	
1月16日	一部運休	520本	159本	361本	30.6%	
1月17日	一部運休	451本	159本	292本	35.3%	
1月18日	全便運行	662本	662本	0本	100.0%	
1月19日	全便運行	662本	662本	0本	100.0%	

② 福鉄バス (嶺北地区全10路線)

年月日	運行状況	設定本数	運行本数	運休本数	運行率	備 考
1月8日	全便運行	131本	131本	0本	100.0%	
1月9日	一部運休	65本	58本	7本	89.2%	
1月10日	一部運休	61本	24本	37本	39.3%	
1月11日	一部運休	61本	24本	37本	39.3%	
1月12日	一部運休	131本	91本	40本	69.5%	
1月13日	一部運休	131本	91本	40本	69.5%	
1月14日	一部運休	131本	116本	15本	88.5%	
1月15日	一部運休	131本	116本	15本	88.5%	
1月16日	一部運休	65本	50本	15本	76.9%	
1月17日	一部運休	61本	46本	15本	75.4%	
1月18日	全便運行	131本	131本	0本	100.0%	
1月19日	全便運行	131本	131本	0本	100.0%	

2-4 農林関係

農林水産業関係被害の状況

① 農業用ハウス等の被害

市町からのパイプハウス等の被害報告の状況

単位：棟

報告日	12日	13日	14日	15日	16日	17日	18日	19日	20日	28日	2/1日	計
パイプハウス	45	85	143	54	15	10	7	18	12	27	9	425
累計	45	130	273	327	342	352	359	377	389	416	425	

【参考】過去のハウス倒壊数

平成17年12月大雪 330棟

平成23年1月大雪 107棟

平成30年1、2月大雪 1,075棟

(全壊1,038棟、半壊37棟)

○ パイプハウスの倒壊 425棟 (全壊307棟、半壊118棟)

(総数約6,000棟)

- ・福井市 114棟
- ・永平寺町 5棟
- ・あわら市 20棟
- ・坂井市 77棟
- ・大野市 103棟
- ・勝山市 55棟
- ・園芸ハウス 233棟 (55%)
(ハウレンソウ、コマツナ、コカブ、ブドウ、スイセン等)
- ・水稲育苗ハウス 192棟 (45%)
- ・鯖江市 18棟
- ・越前市 4棟
- ・越前町 24棟
- ・池田町 1棟
- ・南越前町 4棟

② 水産業被害

被災施設	箇所数	備考
漁港（防波堤の一部）	1箇所	飛沫（しぶき）飛散軽減のための嵩上げコンクリート、長橋菅生漁港（福井市管理）、暴風雪による

2-5 ライフライン関係

電力関係

① 北陸電力株式会社福井支店

ア 停電被害状況

総停電戸数 約3,280戸 1月7日(木)～11日(月)

<内訳>

- ・あわら市の一部：約150戸(7日(木) 強風飛来物による高圧線断線)
- ・勝山市の一部：約120戸(7日(木) 着雪および強風による高圧線断線)
- ・福井市の一部：約250戸(8日(金) 強風飛来物による高圧線損傷)
- ・福井市の一部：約170戸(9日(土) 倒木による高圧線断線)
- ・福井市の一部：約160戸(9日(土) 車両事故による電柱折損)
- ・越前町の一部：約820戸(9日(土) 着雪および強風による高圧線断線)
- ・福井市の一部：約300戸(9日(土) 強風飛来物による高圧線損傷)
- ・福井市の一部：約160戸(9日(土) 車両事故による電柱折損)
- ・福井市の一部：約180戸(9日(土) 倒木による高圧線断線)
- ・福井市の一部：約70戸(9日(土) 倒木による高圧線損傷)
- ・越前町の一部：約220戸(9日(土) 倒木による高圧線損傷)
- ・福井市の一部：約330戸(9日(土) 倒木による高圧線断線)
- ・福井市の一部：約40戸(10日(日) 倒木による高圧線断線)
- ・越前町の一部：約30戸(10日(日) 倒木による高圧線断線)
- ・福井市の一部：約130戸(10日(日) 倒木による高圧線損傷)
- ・越前町の一部：約40戸(11日(月) 倒木による高圧線断線)
- ・福井市の一部：約40戸(11日(月) 倒木による高圧線損傷)
- ・越前町の一部：約30戸(11日(月) 倒木による高圧線損傷)
- ・福井市の一部：約40戸(11日(月) 倒木による高圧線損傷)

イ 設備被害状況

発電設備、送電設備、変電設備 異常無し

配電設備 倒木による高圧線断線、損傷：12件

強風飛来物による高圧線断線、損傷：3件

風雪による高圧線断線：2件

車両事故による電柱折損：2件 (計 19件)

② 関西電力送配電(株)小浜配電営業所

特に被害なし

2-6 医療施設

○医療施設の状況

病院名	施設の状況	その他
福井県立病院	・診療への影響なし	・駐車場の満車により渋滞発生 ・物資は備蓄で対応
福井大学医学部 附属病院	・診療への影響なし	・病院周辺道路の優先除雪を実施 ・物資は備蓄で対応
福井赤十字病院	・診療への影響なし	・物資は備蓄で対応
福井県済生会病院	・診療への影響なし	・病院周辺道路の優先除雪を実施
福井総合病院	・診療への影響なし	
公立丹南病院	・診療への影響なし	

2-7 教育関係

○臨時休業状況

(単位：校数)

		高校 (公立 28) (私立 6)	中学校 (公立 75) (私立 4)	小学校 (公立 187) (私立 1)	特別支援学校 (公立 11)	高等教育機関 (国公立 8)
1月12日 (火)	公立	23	57	139	9	1
	私立	5	3	1		
	計	28	60	140	9	
1月13日 (水)	公立	14	49	122	9	1
	私立	5	3	1		
	計	19	52	123	9	
1月14日 (木)	公立	6	37	88	8	0
	私立	3	2	1		
	計	9	39	89	8	
1月15日 (金)	公立	3	34	79	7	0
	私立	1	2	1		
	計	4	36	80	7	
1月18日 (月)	公立	0	0	0	0	0
	私立	0	1	1		
	計	0	1	1	0	

※公立中学校に高志中学校を含む

○遠隔授業を行った学校等

1月12日(火)	高等教育機関6校
13日(水)	高等教育機関6校
14日(木)	私立中学校1校、高等教育機関6校
15日(金)	私立中学校1校、高等教育機関4校
18日(月)	高等教育機関6校

2-8 公共施設

施設名	対 応
県立恐竜博物館	① 1月8日(金) ・時間を短縮して開館(通常17時閉館→15時閉館) ② 1月9日(土)～12日(火) ・臨時休館
自然保護センター	○ 1月9日(土)～11日(月・祝) ・臨時休館
一乗谷朝倉氏遺跡資料館	○ 1月9日(土)～12日(火) ・臨時休館
県立歴史博物館	① 1月9日(土) ・時間を短縮して開館(通常17時閉館→15時閉館) ② 1月10日(日)～12日(火) ・臨時休館
県立美術館	○ 1月10日(日)～12日(火) ・臨時休館
県立音楽堂	○ 1月10日(日)～12日(火) ・臨時休館
児童科学館	○ 1月9日(土)午後～11日(月・祝) ・臨時休館
県立武道館	○ 1月9日(土)～11日(月・祝) ・臨時休館(12日(火)は休館日)
福井運動公園	○ 1月9日(土)～13日(水) ・臨時休館
総合グリーンセンター	① 1月9日(土)～14日(木) ・臨時休館 ・緑の相談所は14日(木)から開館 ② 1月9日(土)～17日(日) ・花の展示温室イルミネーションおよび園内イベントを全て中止
県立図書館	① 1月8日(金)～9日(土) ・時間を短縮して開館(8日:通常19時閉館→18時閉館) (9日:通常9時開館→10時開館、 通常18時閉館→15時閉館) ② 1月10日(日)～11日(月・祝) ・臨時休館 ③ 1月13日(水)～15日(金) ・時間を短縮して開館(通常19時閉館→17時閉館)

こども歴史文化館	○1月10日（日）～11日（月・祝） ・臨時休館
奥越高原青少年自然の家	○1月8日（金）～10日（日） ・臨時休所
芦原青年の家	○1月10日（日） ・臨時休所
教育博物館	○1月9日（土）午後～11日（月・祝） ・臨時休館

○ 一乗谷朝倉氏遺跡資料館構内



資料館駐車場（1月9日）



特別史跡内（1月9日）



特別史跡内（1月11日）

○ 県立歴史博物館構内



正面車寄せ



エントランス



中庭正面玄関



幾久公園内折木



幾久公園内折木



北川歩道沿折木



除雪作業にて駐車場確保



正面入口南側歩道

○ 県立美術館構内



駐車場除雪の様子



正面玄関の様子

○ 福井県立音楽堂



駐車場除雪後の様子

○ 福井運動公園



駐車場除雪の様子

○ 総合グリーンセンター園内



○ 県立図書館構内



○ 奥越高原青少年自然の家構内



○ 芦原青年の家玄関前



○ 教育博物館正面



3 県・関係機関の対応

3-1 福井県災害対策本部

(1) 会議等開催実績

県災害対策連絡室会議 計2回開催

回数	月日	時間	参加機関
第1回	1月8日	16:00	県、福井地方気象台、福井河川国道事務所、NEXCO中日本 北陸電力、関西電力送配電、自衛隊福井地方協力本部 陸自第14普通科連隊
第2回	9日	13:00	県、福井地方気象台

県災害対策本部会議 計11回開催

回数	月日	時間	参加機関
第1回	1月10日	6:30	県、福井地方気象台、福井河川国道事務所、NEXCO中日本
第2回	10日	15:00	県、福井地方気象台、福井河川国道事務所、NEXCO中日本
第3回	10日	20:00	県、福井地方気象台、福井河川国道事務所、NEXCO中日本
第4回	11日	9:00	県、内閣府、陸自第14普通科連隊、福井地方気象台 福井河川国道事務所、NEXCO中日本
第5回	11日	18:00	県、内閣府、陸自第14普通科連隊、福井地方気象台 福井河川国道事務所、NEXCO中日本
第6回	12日	10:00	県、内閣府、陸自第14普通科連隊、福井地方気象台 福井河川国道事務所、NEXCO中日本
第7回	12日	17:00	県、福井地方気象台、福井河川国道事務所
第8回	13日	16:00	県、福井地方気象台、福井河川国道事務所
第9回	14日	16:00	県、福井地方気象台、福井河川国道事務所
第10回	15日	16:00	県、福井地方気象台、福井河川国道事務所
第11回	18日	15:00	県、福井地方気象台、福井河川国道事務所、NEXCO中日本

(2) 体制の推移

令和3年1月8日	6:53	災害対策連絡室設置
1月10日	4:00	災害対策本部設置
1月19日	17:00	災害対策本部廃止、福井県災害対策連絡室に移行
1月21日	17:00	災害対策連絡室から通常体制に移行

(3) 市町への支援

<除雪車の派遣等>

- ・市町からの除雪支援要請を受け、市町道を除雪するため、除雪車（誘導員・機械オペレータ含む）を福井市、坂井市、鯖江市、越前町、勝山市、あわら市に派遣
- ・関西広域連合「近畿圏危機発生時の総合応援に関する基本協定」および中部9県1市「災害時等の応援に関する協定」に基づき、除雪車および作業員等を福井県内（福井市）に派遣
- ・国やNEXCOに市町への除雪支援を要請し、福井市、勝山市、坂井市、永平寺町において除雪を実施

(4) 県職員による除雪ボランティア

ボランティア休暇等取得者数	37人
・1月12日(火)	16人
・1月13日(水)	10人
・1月14日(木)	9人
・1月15日(金)	2人

(5) 災害救助法の適用

- ・1月9日(土)適用 福井市、あわら市、坂井市(1月10日(日)決定)
- ・1月10日(日)適用 大野市、勝山市(1月11日(月)決定)

○ 災害救助法に基づいて市町が行った救助

市町名	実績
福井市	・応急修理(一部損壊)(2世帯)
大野市	・雪下ろし(100件)
勝山市	・雪下ろし(193件) ・福祉避難所の設置(1箇所:70人利用) ・応急修理(一部損壊)(2世帯)
あわら市	・応急修理(半壊)(1世帯)
坂井市	・生活必需品(被服等)の配布

(6) リエゾン職員受け入れ

内閣府防災担当(審議官他3名)、陸自第14普通科連隊、福井地方气象台
福井河川国道事務所、NEXCO中日本、岐阜県

3-2 冬期道路情報連絡室

大雪による大規模な交通障害の発生時に、各機関の収集する気象予測等の情報共有、
広報の実施に関する調整等を目的とした、「福井県冬期道路情報連絡室」を国土交通
省近畿地方整備局福井河川国道事務所に設置

<構成> 福井河川国道事務所、県、県警、中日本高速道路株式会社金沢支社、
福井地方气象台、自衛隊福井地方協力本部

1月	7日(木)	11時00分	連絡室開設(第1回会議)
	7日(木)	18時00分	第2回会議開催
	8日(金)	10時00分	第3回会議開催
	8日(金)	18時00分	第4回会議開催
	9日(土)	10時00分	第5回会議開催
	9日(土)	18時00分	第6回会議開催
	12日(火)	18時00分	解散

3-3 要望・要請活動

(1) 国への要望・要請活動

[1月12日] 稲田衆議院議員

- ・雪に強い道路整備と体制強化
- ・除排雪経費等に対する財政支援
- ・鉄道事業者の除雪体制強化に対する支援
- ・中小企業者に対する支援
- ・被災農家に対する支援

[1月13日] 国土交通省（Web会議）

- ・雪に強い道路整備と体制強化
- ・除排雪経費等に対する財政支援
- ・鉄道事業者の除雪体制強化に対する支援

[1月15日] 総務省（Web会議）

- ・除排雪経費等に対する財政支援
- ・被災農林業者等に対する支援
- ・被災中小企業者に対する支援
- ・鉄道事業者の除雪体制強化に対する支援

[1月19日] 農林水産省、経済産業省（東京事務所が持参）

- ・被災農林業者等に対する支援
- ・被災中小企業者に対する支援


[2月5日] 国土交通省（Web会議）

- ・集中降雪を踏まえた対応の具現化

[2月22日] 総務省（Web会議）

- ・令和2年度特別交付税の要望

(2) 県議会による活動

日付	活動内容
1月13日	県議会議長が、知事とともに国土交通大臣に対する要請活動を実施
1月26日	全員協議会において、理事者から令和3年1月大雪被害の状況について説明を受け、今後とるべき対策の方向性等について協議
2月5日	北陸3県議会議長会議において、大規模な交通障害を未然に防ぐための対応の強化、被害を受けた農林業者の経営再建など、集中降雪時における抜本的な除雪体制の強化と支援を求める議案を決定し、要望書として関係省庁等に提出 
2月16日 ～ 3月17日	第414回定例会において、大雪被害の状況やその対応を審議 2月16日の開会日には、大規模な交通障害を未然に防ぐための対応の強化、被害を受けた農林業者の経営再建、持続可能な除雪体制の構築などを求める「集中降雪時における抜本的な除雪体制の強化と支援を求める意見書」を可決し、関係省庁等に提出
3月1日	東海北陸7県議会議長会議（書面）において、大規模な交通障害を未然に防ぐための対応の強化、被害を受けた農林業者の経営再建など、集中降雪時における抜本的な除雪体制の強化と支援を求める議案を決定し、要望書として関係省庁等に提出

3-4 公共交通機関への応援除雪

踏切等の道路管理者による機械除雪	踏切除雪	福井土木事務所、奥越土木事務所、福井市、勝山市、鯖江市、越前市	17箇所
	軌道除雪	福井土木事務所	1回
自治体職員による応援除雪	ホーム除雪、駅舎の屋根雪下ろし、踏切の圧雪除去等	福井市、勝山市、あわら市、坂井市、福井県	延べ 118人

3-5 教育関係

○ 県立高志中学校入学者選抜の状況

月 日	状 況
1月 8日 (金)	日程を1時間繰り下げて実施することを決定し、高志中学校ホームページに掲載
1月 9日 (土)	入学者選抜適性検査等の日 日程を1時間繰り下げて実施

○令和3年度福井県立高等学校推薦入学者選抜・特色選抜・外国人生徒等特別選抜・連携型中高一貫校入学者選抜に係る出願期間の変更

・変更前

出願期間：令和3年1月12日（火）～13日（水）両日とも午前9時から午後4時

↓

・変更後

出願期間：令和3年1月12日（火）～14日（木）3日とも午前9時から午後4時

○令和3年度福井県立高等学校推薦入学者選抜、特色選抜、外国人生徒等特別選抜、連携型中高一貫校入学者選抜に係る出願手続きの変更

3-6 風評被害・リカバリー広報

○ 物産展・出向宣伝によるPR

実施日	場所	イベント名
2月16日(火) ～22日(月)	東急百貨店 吉祥寺店	「ふくいの物産と観光展」
2月24日(水) ～3月2日(火)	名鉄百貨店 本店	「ふくいの物産と観光展」
3月19日(金) ～20日(土)	JR大宮駅	JR大宮駅出向宣伝
3月20日(土) ～25日(木)	東武百貨店 池袋店	「北陸・信州・上越展」

○ 県内における来訪イベント・キャンペーン

実施日	場所	イベント・キャンペーン等
2月1日(月) ～3月30日(火)		「ふくい de お得キャンペーン」(旅行代金割引、土産品ふく袋プレゼント)延長 【キャンペーン期間：R2.10.1～R3.1.31 ⇒ R2.10.1～R3.3.30】
3月1日(月) ～31日(水)		「県民限定スキー場・スケート場平日利用料金割引」および「法恩寺山有料道路平日無料化キャンペーン」延長 【キャンペーン期間：R3.1.4～R3.2.26 ⇒ R3.1.4～R3.3.31】
GW期間 (予定)	恐竜博物館	大雪時の雪をGWまで博物館前で保存し、その雪を活用したイベントを開催 (H30「雪の恐竜回廊」)

3-7 電力の復旧対応

(1) 北陸電力株式会社・北陸電力送配電株式会社

- ① 警戒準備体制の設置（北陸電力(株) 福井支店・丹南支店，北陸電力送配電(株) 福井支社）
1月7日(木)～11日(月) 警戒準備体制

- ② 保守体制の強化

[配電部門]

ア 保守人員の増員状況

<夜間・休日保守人員>

	1/7 (木)	1/8 (金)	1/9 (土)	1/10 (日)	1/11 (月)
保守人員	22名	41名	80名	91名	97名

※ 平日の日中は勤務している配電社員で対応

- イ 配電線事故対応，電柱上の冠雪落とし及びお客さま問合せによる見廻り対応
・主な事故原因：倒壊樹木による高圧線の断線，電柱折損

[発・送変電部門]

ア 夜間保守人員の増員状況

<夜間・休日の保守人員>

	1/7 (木)	1/8 (金)	1/9 (土)	1/10 (日)	1/11 (月)
保守人員	23名	23名	24名	23名	10名

※ 平日の日中は勤務している発送変電社員で対応

- イ 発変電機器の冠雪落とし及び送電線の着雪状況の確認
・異常冠雪や異常着雪などの発見なし

(2) 関西電力送配電株式会社小浜配電営業所

- ① 警戒本部の設置（小浜配電営業所）

1月29日(火)9時～1月1日(金)17時 警戒本部（※1）

2月18日(木)9時～2月19日(金)12時 警戒本部（※2）

※1 休日3名体制/日に加え、1月1日は2名呼出により対応

※2 京都支社電力本部より応援あり（要員8名、工事車両4台）

3-8 他県の応援状況

○ 1月12日(火)～18日(月)

国の機関等からの応援除雪

応援期間	1月13日(水)～18日(月)	
応援機械	ダンプ121台、除雪機械6台	合計127台
応援元	近畿地方整備局・(一社)日本建設業連合会	
	ダンプ90台、除雪機械3台	
	中部運輸局・県トラック協会	ダンプ31台
	中日本高速道路(株)	除雪機械3台
応援先(県)	福井・奥越土木事務所	
(市町)	福井市、勝山市、永平寺町、坂井市	

府県からの応援除雪

応援期間	1月12日(火)～17日(日)	
応援機械	ダンプ28台、除雪機械2台	合計30台
応援元	<関西広域連合>	
	京都府	ダンプ5台
	滋賀県	ダンプ3台、除雪機械1台
	兵庫県	除雪機械1台
	鳥取県	ダンプ5台
	<中部9県1市広域災害時等応援連絡協議会>	
	岐阜県	ダンプ15台
応援先(県)	福井土木事務所	
(市町)	福井市	

3-9 ボランティアセンターの活動

○ 令和3年1月大雪に関するボランティアセンター

設置日	設置場所	内容
1月13日(水) ～	AOSSA 7階	ボランティア希望者の事前登録・市町等への紹介 ボランティア活動に関する相談・助言など

【活動実績】

- ・登録者25名（県内22名、県外3名）うち18名に活動を紹介、うち14名（全員県内）が活動
- ・福井市の高齢者宅等周辺の除雪に2名参加
- ・勝山市の小学校通学路の除雪に12名参加

3-10 ふるさと納税、寄付

(1) 大雪支援にかかる福井県へのふるさと納税受付サイトを開設（1月10日）

- ・県の受付サイトでは、県内各市町への寄付も受付（共同受付）
- ・このほか、県内6市町（福井市、大野市、勝山市、あわら市、坂井市、永平寺町）が個別受付を実施

(2) 寄付金の充当事業

- ・関係部署と調整中

(3) 大雪支援にかかるふるさと納税の実績（令和3年2月28日現在）

- ・共同受付合計 473件 6,802,500円
 うち県への寄付 356件 5,623,500円

3-1-1 寄附金

○ 寄附金の受領状況

本県ゆかりの団体等より以下の通り受領

寄 附 者	件 数	金 額
県人会 (東京、大阪)	2	500,000 円
民間企業	1	1,000,000 円
計	3	1,500,000 円

○ 東京福井県人会より（1月21日 東京事務所）



○ 大阪福井県人会より（1月14日 大阪事務所）

