

学校要覧



令和4年度



福井県立美方高等学校

〒919-1395 福井県三方上中郡若狭町気山114 TEL (0770) 45-0793
FAX (0770) 45-0797
<http://www.mikata-h.ed.jp>

校歌

作詞・作曲 本校職員・生徒（一期生）

1. 宇波西の杜の みどり濃く

ゆかりは聖し 泉ノ原
湧き出る叡智 たぐえつつ
学びの園に つどうなり
故きを温ね 新しき
文化の華を ここに摘み
真理の道を 究めばや

2. 雲梅丈の 嶺に湧き

あかねに映ゆる 三方五湖
雄魂ここに こそもりて
希望ははるか 意気は燃ゆ
明るく強く 清らなる
高き理想を かけつつ
栄光ある道を 進まばや

う わ ー せ の も り の み どり こ く ゆ
く も ー ば い じょ ー の み ね に わ き あ

か り は き よ し い す ん ば ら わ き ず る ー え い
か ね に は ゆ る み か た ご こ ゆ う こ ん ー こ こ

のびやかに
ち た ぐ え つ つ ま な び の そ の
に こ ご も り て き ぼ う は は る

に つ ど う な り り ふ る き る を た ず
か つ い き は も ゆ あ か る く つ よ

ね あ た ら し き ぶ ー ん か の は
く き よ ら な る た ー か き り そ

な き こ ー こ ー だ つ み し ん り の み ち
う き か ー こ ー み つ つ は え あ る み ち

き き わ ー め ば や や
き す ー め ば や

目 次

スクール・ポリシー	2
部の努力目標	3
学年の努力目標	4
教科の努力目標	5
本校の特色と学科の内容	6
学校沿革	7
教育課程	9
年間行事予定表	12
教職員名簿	13
職員構成	13
生徒状況	14
通学方法	14
校時表	15
教室配置図	15
生徒会組織図	16
委員会顧問	16
生徒会部活動	16
部活動の主な成果	17
生徒身体発育状況	20
視力の状況	20
学校図書館概要	20
令和3年度卒業生進路概要	21
令和3年度卒業生合格一覧	22
土地建物面積と施設	24
校舎敷地見取図	25
学校の位置	25

令和4年度 美方高等学校スクール・ポリシー

スクール・ミッション [使命]

普通教育や専門教育、中高連携の特色を發揮した探究活動、独自のカリキュラムを構築するなど魅力ある教育活動を展開し、多様な進路希望を実現し、地域の持続的な発展に貢献できるたくましい人間を育成する。

校 訓

明 ・ 強 ・ 清

教 育 目 標

確かな学力と豊かな心を培い、国際的視野を持つとともに、地域に根ざした特色ある教育実践を通して、将来の地域を支え、地域の発展に貢献できる生徒の育成を目指します。

グラデュエーション・ポリシー [育てたい生徒像]

- 多様な価値観を受け入れる寛容な心を培い、他者と積極的に協働できる生徒
- 基礎基本の着実な定着の上に、確かな学力を身につけ、目指す進路を実現する生徒
- 自ら課題を発見し、その解決に向けて粘り強く探究し、提案・発信できる生徒
- 国際的な視野を培い、SDGsの視点から持続可能な未来を創造できる生徒
- 将来の地域に貢献できる生徒

部の努力目標

教務部

意欲をもって学習に取り組むことのできる生徒を育成する。

1. 学力の充実を図る。
 - (1) 授業改善に努め、わかる授業の実践をめざす。
 - (2) 意欲を引き出すための評価方法を工夫する。
 - (3) 家庭学習の質と量の改善をはかる。
 - (4) きめ細かい個人指導を充実させる。
 - (5) 生徒のICT有効活用法を各教科で工夫する。
2. 中学校との連携を深める。
 - (1) 学習内容の円滑な継続をはかる。
 - (2) 入学奨励対策を充実させる。
 - (3) 中高一貫教育の充実をはかる。
3. 国際的視野を持った地域社会に貢献できる生徒を育成する。
 - (1) 地域社会の理解を深める探究的な授業を工夫する。
 - (2) 国際的視野を広げる探究的な授業を工夫する。

指導部

自律的で意欲的な生徒を育成する。

- 1 基本的生活習慣を確立させる。
 - (1) 学校生活のあらゆる場面で容儀を正させる。
 - (2) 交通マナー遵守や交通安全意識の啓発に努める。
 - (3) 規範意識の醸成に努める。
- 2 学校生活を充実させる。
 - (1) STやLTの有効な利用に努める。
 - (2) 自主的な生徒会活動を推進する。
 - (3) 部活動に積極的に取り組ませる。
 - (4) 学年・学校行事に積極的に取り組ませる。
- 3 教育相談を充実させる。
 - (1) 校内体制を充実させる。
 - (2) 保健室との連携を図る。
 - (3) 外部機関との連携を図る。
- 4 ボランティア活動を推進する。
- 5 保護者や各機関等との連携
 - (1) 家庭訪問を充実させる。
 - (2) PTAとの連携に努める。
 - (3) 生徒の出身中学校との連携に努める。
 - (4) 外部の関係機関（警察関係、愛護センター、JRなど）との連携に努める。

保健部

心身ともに健康で健全な生徒を育成する。

- 1 生徒の健康管理と健康指導の徹底を図る。
- 2 健康教育を推進する。
- 3 安全管理および安全指導の徹底を図る。
- 4 美しい学校づくりに努める。

図書情報部

教養を深め、情操豊かな生徒を育成する。

- 1 ライブラリー30（図書室）やシアター（視聴覚室）の利用促進および設備の充実を図る。
- 2 多様な情報を収集、選択、蓄積し、必要に応じて情報を検索、提供、発信できる環境を構築する。
- 3 各部、学年、教科との連携を密にし、図書や視聴覚教材を整備するとともに情報教育の充実に資する。

進路指導部

自己の適性を見極め、自己実現への欲求を高め、明確な進路目標を持った生徒を育成する。

- 1 ホーム担任との連携により個別面談を充実させ、進路目標と学習状況を把握するとともに、目標実現のために、学習に主体的に取り組む態度を育成する。
- 2 各教科との連携により授業、課外を通して教科指導の充実を図り、進路目標の実現をめざす。

- 3 総合的な探究の時間「論考」を中心に、自己の在り方・生き方を考察させるとともに、「企業訪問」、「職業講話」、「先輩と語る会」などの取り組みを通じてキャリア教育の推進を図り、望ましい職業観を育成する。
- 4 探究学習、小論文・面接指導、個別学習などの指導を全教職員で連携して行い、自己表現力の育成と学習内容の理解を図る。
- 5 自ら課題を発見し、主体的・協働的に探究し、より良い社会の実現に努めようとする態度を育成する。

庶務部

地域との連携を深め、地域に根ざした学校づくりに努める。

- 1 式典を厳粛に執り行う。
- 2 人権教育の充実に努める。
- 3 環境を整備し、生徒の福利厚生に努める。
 - (1) 施設・設備の充実
 - (2) 購買部門の充実と生徒への還元
 - (3) 清明寮の充実と運営
- 4 P T A活動の充実発展に努める。
 - (1) 理事会・総会への参加者を増やし、保護者の意識を高める。
 - (2) 各委員会活動への積極的な保護者の参加を求める。
- 5 同窓会活動を補佐する。

事務部

特色ある学校づくりに向けた学校施設および設備の充実に努める。

- 1 予算の計画的執行に努める。
- 2 学校施設、設備の充実に努める。
- 3 後援会等地域との連携を深める。

学年の努力目標

第 1 学年

スローガン 「 Create a New Breeze! 」

- 1 美方高校に新しい風を起こす。
- 2 失敗を恐れず新しいことにチャレンジする。
- 3 学びを分かち合い、仲間と共に成長する。

第 2 学年

スローガン 「 道 」 ～「明・強・清」で私たちは1つに～

- 1 高いレベルの当たり前
- 2 変化を進化に
- 3 一人ひとりを大切に

第 3 学年

スローガン 「 前へ 」

- 1 目の前の課題に誠実に向き合う。
- 2 今日自分は昨日の自分より強くなる。賢くなる。しなやかになる。
- 3 周りの仲間をしっかりとサポートする。

教科の努力目標

《普通教科》

国語

日本語文化に対する関心を深め、国語を的確に理解し、適切に表現する能力を養う。また、思考力を伸ばし、豊かな心情を育てる。

地歴・公民

[地理・歴史]

時間的、空間的認識の基本を学習し、生涯にわたる地理、歴史学習の意義を見出させる。

- 1 史料を扱う基本を理解させ、歴史的な見方や考え方を身につける学習を充実させる。
- 2 世界の自然環境や様々な文化、地球的な課題等を学習することにより、地理的な見方や考え方、技能を身につけさせる。

[公民]

広い視野に立って、現代の社会について主体的に考察させ、理解を深めさせるとともに、人間としての在り方や生き方についての自覚を育てる。

平和で民主的な国家・社会の有為な形成者として必要な公民としての資質を養う。

数学

数学的な見方・考え方を働かせ、数学的活動を通して、数学的に考える資質・能力を次のとおり育成することを目指す。

- 1 数学における基本的な概念や原理・法則を体系的に理解するとともに、事象を数学化したり、数学的に解釈したり、数学的に表現・処理したりする技能を身につけるようにする。
- 2 数学を活用して事象を論理的に考察する力、事象の本質や他の事象との関係を認識し統合的・発展的に考察する力、数学的な表現を用いて事象を簡潔・明瞭・的確に表現する力を養う。
- 3 数学のよさを認識し積極的に数学を活用しようとする態度、粘り強く考え数学的論拠に基づいて判断しようとする態度、問題解決の過程を振り返って考察を深めたり、評価・改善したりしようとする態度や創造性の基礎を養う。

理科

自然の事物、現象についての探究心を高め、科学的な見方、考え方を養う。

- 1 探究の課題を重視し、自然の事物、現象を分析的、総合的に考察する能力や態度を育てる。
- 2 自然環境に関する関心を高め、人間の生活と自然の調和について考える能力や態度を育てる。

保健体育

生涯にわたる健康で豊かなスポーツライフにつながる心身の育成と、自主性・主体性を養う。

- 1 生涯を通して自主的かつ主体的に運動に親しむ意欲と力を育てる。
- 2 健康と安全に対する正しい知識を身につけ、実践する力と態度を育てる。
- 3 自ら基礎的な体力の向上を目指し、心身の調和を図ることのできる力を育てる。

芸術

芸術の幅広い活動を通して、各科目における見方・考え方を働かせ、生活や社会の中の芸術や芸術文化と豊かに関わる資質・能力を育成する。

外国語

積極的かつ自律的にコミュニケーションを図ろうとする態度を育て、情報を的確に理解し、自己実現や意見の発信をする能力を養う。

家庭

社会的な視点を持ち、家庭生活を営むための総合的な力を育成する。

- 1 人間の生涯にわたる発達と生活の営みを総合的にとらえ、家族・家庭の意義、家族・家庭と社会とのかわりについて理解させる。
- 2 生活に関する基礎的な知識と技術を習得させ、男女が協力して主体的に家庭や地域の生活を創造する能力と実践的な態度を育てる。

《専門教科》

家庭

生活に関する専門的な知識と技術を学び、社会の変化や生活意識の多様化に対応し、広く生活関連産業で活躍できるスペシャリストの育成をめざす。

- 1 ファッション・情報に関する知識と技術を習得し、これらに関する各種の資格取得をめざすとともに、多様な情報を主体的・実践的に処理する能力と態度を育てる。
- 2 献立作成と調理および集団給食など食物に関する専門的な知識と技術を習得し、調理師になるための能力と態度を養う。

商業

商業活動に関する基礎的、基本的な知識と技術を習得させ、商業の見方・考え方を養い、職業人として必要な資質・能力を育成する。

情報

科学的な見方・考え方を働かせ、問題の発見・解決に向けて、情報と情報技術を適切かつ効果的に活用し、情報社会に主体的に参画するための資質・能力を育成する。

本校の特色と学科の内容

1 本校の特色

本校は昭和44年に旧三方郡（美浜町と旧三方町）の地域の方々の熱心な要望によって設立された地域唯一の高校であり、開校以来、本校に対する地元の方々の期待が大きく、またその分多大のご支援ご協力をいただいている。生徒の約60%は地元の若狭町と美浜町出身であるが、本校は嶺南地域の中間に位置するので、敦賀市や小浜市そして大飯郡から通学している生徒もいる。また、部活動の関係で、嶺北や県外出身の生徒もいる。

生徒は大変素直で、吸収力があり、教員の愛情ある丁寧な指導を受けて、学習・部活動・学校行事に熱心に取り組み、大きな成果を挙げている。卒業時点で、高校生活に対する生徒の満足度はきわめて高い。

本校の最大の長所は、「中規模校の利点を生かした学校全体のサポート」、「一人ひとりに対するきめ細かな指導」である。授業やその他の学校生活を通じて、教員と生徒のつながりが強く、進路対策としての個別指導では、授業で教えていない生徒に対しても、きめ細かい指導がやりやすい状況となっている。

本校は開校以来、文武両道を掲げ、部活動への加入率は90%を超えている。保護者の部活動に対する期待も大きく、昭和52年度には運動部の活動に対する支援組織「体育後援会」が発足した。平成11年度には「美方高校後援会」に発展的に改組され、支援者も地元若狭町・美浜町を中心に嶺南一円に広がり、運動部のみならず、文化部や教育活動全般に対してもご支援をいただいている。

2 各学科の特色

1) 普通科

普通科は開校時は4クラスであったが、生徒数減のため平成8年度入学生より3クラスとなった。また、平成17年度より三方・美浜地域中高一貫教育校の指定を受け、三方中と美浜中と連携が始まり、平成27年度からは上中中も加わり四校体制となった。本校の英語と数学の教員が中学校で定期的に授業を行っている。

生徒の進路志望は多様であり学力にも幅がある。大学進学希望実現を基本に据えながらも、短大・専門学校・公務員・就職まで幅広く指導している。特に3年になってからの進路指導は、

生徒個々の希望実現に向けて、本校ならではのきめ細かい手厚い指導を行っている。

2) 家庭に関する学科

家庭に関する学科は、開校時に家政科と被服科各1クラス、翌年に食物科1クラスが設置された。その後、産業の発達と技術の高度化や中学の生徒数の減少により、学科再編の話が進んだ。より専門性を重視し、資格取得など将来の就職に備えて、また情報化社会にも対応するため、平成4年度に現行の2つの学科に再編された。このようにして、家庭学科は長年にわたり嶺南地域の家庭科教育を担い、また、地域や業界の要請に応じてきた。

【生活情報科】

目標…情報機器を効率的に活用する能力を養い、多様な情報を主体的・実践的に処理する能力の育成をめざす。また、広く生活関連産業で活躍できる人材を育成するための各種の資格取得をめざす。

特徴…①ファッション、情報に関して、各自の興味に応じて選択して学ぶことができ、各種検定取得にもつなげている。

②実社会に開かれた活力ある学習（保育実習、介護体験実習、企業見学、外部講師の活用等）を進めている。

資格…家庭科技術検定被服製作3～1級、全商ビジネス文書実務検定3～1級、全商情報処理検定3～1級、全商簿記検定3～1級、秘書検定3～準1級

【食 物 科】

目標…献立・調理・集団給食等に関する専門的な知識と技術を習得させ、食物に関する職業に従事する能力を養成する。更に、調理師養成施設として厚生労働大臣の認可を受け、調理師の資格を取得させる。

特徴…県立高校では唯一の調理師養成施設として地域社会のニーズに応える。また、時代の要請に合わせてビジネス文書実務検定などにも対応する。

資格…調理師免許、技術考査、家庭科技術検定食物調理4～1級、全商ビジネス文書実務検定3～1級

学 校 沿 革

- 昭 43. 11. 1 嶺南地区における大規模普通科高校解消の趣旨と三方郡民の熱意により福井県立美方高等学校（普通科・家庭に関する学科）の設置が告示された。
- 昭 43. 11. 1 初代校長として上中中学校長 荻田益二が発令された。
- 昭 44. 3. 3 県立美方高等学校第 1 回入学者選抜学力検査を建設途上にある本校舎で実施した。
- 昭 44. 3. 31 校舎第 1 期工事（教室 9、管理室 5、生徒会室 1、図書室 1、特別室 2、購買室 1、その他 3）が完了した。（着工昭和 43. 7. 18）
- 昭 44. 4. 8 県教育委員会、県教育長、その他来賓多数を迎えて開校式を挙行政した。
普通科 4 クラス、家政科 1 クラス、被服科 1 クラス。
- 昭 44. 7. 15 生徒心得を制定し、生徒会則を第 1 回生徒総会で審議した。
- 昭 44. 10. 10 校歌発表会、校旗入魂式を本校第 1 回体育大会に兼ねて挙行政した。
- 昭 45. 3. 31 校舎第 2 期工事（教室 12、特別室 6、保健室 1、準備室 4、飼育室 1）が完了した。（着工昭和 44. 7. 2）
- 昭 45. 3. 31 校長公舎が完成した。
- 昭 45. 4. 1 普通科 4 クラス、家政科 1 クラス、被服科 1 クラス、食物科 1 クラスとなった。
- 昭 45. 7. 31 校舎第 3 期工事（体育館 1、特別室 6、準備室 5）が完了した。
- 昭 46. 1. 7 荻田益二校長退職、渋谷正雄教頭が校長事務取扱として発令された。
- 昭 46. 4. 1 県立高志高等学校教頭、小林豊次が二代校長として発令された。
- 昭 47. 3. 8 第 1 回卒業式挙行政、同窓会が発足した。
- 昭 47. 10. 20 文部省より進路指導研究指定校に指定され、2ヶ年の研究成果を「ホームルームを中心とした進路指導の在り方」のテーマで発表した。
武道館が完成し落成式を行った。
- 昭 48. 2. 27 県立丹生高等学校教頭 平馬正藤が三代校長として発令された。
- 昭 48. 6. 20 全校職員生徒により校庭の芝植を完成した。
- 昭 50. 3. 10 生徒会雑誌「湖光」創刊号を発行した。
- 昭 51. 4. 1 県立大野高等学校教頭 松原明也が四代校長として発令された。
- 昭 52. 3. 25 正門の両側の土手に千本さつきを植えた。
- 昭 52. 4. 1 県教育委員会より、ふるさとづくり教育実践校に指定され、ホーム花壇をこの年度に造成した。
- 昭 52. 10. 14 県教育委員会より指定をうけた安全教育研究 2ヶ年の研究成果を「実効ある高校生の安全教育」として発表した。
- 昭 53. 11. 2 創立 10 周年記念式典を挙行政した。
- 昭 54. 4. 1 福井県教育研究所副所長 渋谷正雄が五代校長として発令された。
- 昭 55. 10. 14 文部省より労働体験学習研究指定校に指定され、2ヶ年の研究成果を「普通高校における労働体験学習を特別教育活動の時間にどう指導したらよいか」のテーマで発表した。
購買室が完成した。
- 昭 56. 4. 23 県立丹南高等学校教頭 坪川武雄が六代校長として発令された。普通科 5 クラスとなった。
- 昭 58. 8. 27 寄宿舎清明寮が完成し落成式を挙行政した。
- 昭 59. 4. 2 普通科 4 クラスとなった。
- 昭 59. 11. 20 県教育委員会より学校体育研究委嘱校の指定を受け、2ヶ年の成果を「生涯スポーツを目指す楽しい学校体育の指導をどのようにするか」のテーマで研究発表した。
- 昭 60. 4. 1 県立大野高等学校教頭 今井正典が七代校長として発令された。
- 昭 60. 9. 30 第 2 体育館が完成した。
- 昭 62. 4. 1 県立若狭高等学校教頭 山名暢雄が八代校長として発令された。
- 昭 62. 10. 15 防球ネットが完成した。
- 昭 63. 11. 2 創立 20 周年記念式典を挙行政した。
- 昭 63. 11. 22 県教育委員会より生徒指導研究指定校に指定され、2ヶ年の研究成果を「意欲的で思いやりのある生徒を育てるにはどのようにしたらよいか」のテーマで発表した。
自転車置場 3 棟を建て替えた。
- 平 元 3. 10 正門入り口乗入れ部完成および、上水道引込工事が完了した。
- 平 元 3. 25 正門を新設した。
- 平 元 6. 14 時計台を新設した。
- 平 2. 3. 31 フェンス 132m が完成した。
- 平 2. 4. 1 県立美方高等学校教頭 平井希尚が九代校長として発令された。
- 平 3. 3. 18 前庭の整備が完成した。
- 平 3. 4. 12 新艇庫が完成し、完成式を挙行政した。
- 平 3. 12. 19 グランド整備・排水工事が完了した。
- 平 4. 3. 26 部室 2 棟、9 室が新築された。
- 平 4. 4. 1 県立美方高等学校教頭 竹内輝昭が十代校長として発令された。
- 平 4. 4. 1 家庭科が従来の家政科・被服科・食物科から生活情報科と食物科の 2 科に再編された。
- 平 4. 11. 1 CAI 用コンピュータ 25 台を導入し、情報教育がスタートした。
- 平 5. 2. 1 LL 教室が完備した。
- 平 5. 4. 1 購買拡張工事が完了した。雇員を置く。
- 平 5. 5. 27 コンピュータシステム・パターンメイキング・グレーディング・マーキングシステム (CAD) を導入した。
- 平 5. 8. 25 全校舎の窓枠アルミサッシ化が完了した。
- 平 5. 9. 30 CAI 用コンピュータ導入により 40 台が完備した。
- 平 5. 10. 8 武道館床貼工事が完了した。
- 平 6. 3. 28 消防設備の改修工事が完了した。

- 平 7. 6. 20 文部省、福井県教育委員会より運動部活動研究推進校の指定を受け、3ヶ年の成果を「スポーツへの関心の高揚と、競技力の向上を目指して」のテーマで研究発表会を開催した。
- 平 8. 3. 29 第1期校舎リフレッシュ工事（北館特別教棟）が完了した。
- 平 8. 4. 1 県立金津高等学校教頭 八尾正次郎が十一代校長として発令された。普通科3クラスとなった。
- 平 8. 9. 12 テニスコートの舗装改修工事が完了した。
- 平 9. 3. 31 寄宿舍清明寮の改修工事が完了した。
- 平10. 2. 27 ワープロネットワークシステムを導入した。
- 平10. 3. 20 第1体育館リフレッシュ工事が完了した。
- 平10. 4. 1 県立武生東高等学校教頭 内田勝夫が十二代校長として発令された。
- 平10. 9. 22 創立30周年記念式典を挙行しミニレターのタイムカプセルを埋設した。
- 平11. 3. 25 管理棟リフレッシュ工事が完了した。
- 平12. 4. 1 県立美方高等学校教頭 長谷光城が十三代校長として発令された。
- 平13. 3. 16 西館および南館西側のリフレッシュ工事が完了した。
- 平13. 3. 16 全館の校内放送設備の更新が完了した。
- 平13. 3. 21 教材提示装置およびワープロネットワークシステムを導入した。
- 平13. 3. 28 創立30周年記念事業として、設備等が整えられたカルチャーエリア（シアター30、ライブラリー30、和室、コミュニティールーム等）が完成した。
- 平13. 9. 28 校舎下水道接続工事が完了した。
- 平13. 10. 10 美方高校後援会報第3号・美方高校パワーアップ推進総合情報誌「泉ン原」が創刊された。
- 平13. 12. 15 第1体育館屋根補修工事が完了した。
- 平13. 12. 30 本校の教育活動が、テレビ朝日「情報バザール『本気の学校改革』」として全国放映された。
- 平14. 2. 28 武道場前渡り廊下の防風パネル設置工事が完了した。
- 平14. 4. 1 県立若狭高等学校教頭 杉左近孝夫が十四代校長として発令された。
- 平14. 4. 1 完全学校週5日制の導入のもと、土曜学校開放学習会が実施された。
- 平14. 8. 6 グラウンド北側に掲揚塔3本を新設した。
- 平15. 4. 1 県立藤島高等学校教頭 覚田義彦が十五代校長として発令された。
- 平16. 1. 19 文部科学省より、中高一貫教育実践研究の委嘱を受ける。
- 平16. 2. 27 南館普通教室リフレッシュ工事完了。
- 平16. 11. 9 自転車置場リフレッシュ工事完了。
- 平17. 2. 16 東館のリフレッシュ工事完了。
- 平17. 3. 31 校内バリアフリー工事完了。
- 平17. 4. 1 県立道守高等学校教頭 大塚健治が十六代校長として発令された。
- 平18. 4. 1 県立丹南高等学校校長 小堀雅夫が十七代校長として発令された。
- 平19. 2. 28 バックネット新設工事完了。
- 平19. 3. 7 武道場屋根塗装工事完了。
- 平19. 8. 24 CAD室に産業教育用実習コンピュータ増設。
- 平19. 10. 20 野球部ナイター照明設備完了。
- 平20. 3. 24 コンピュータ室の機器更新。
- 平20. 4. 7 中高一貫教育一期生入学。
- 平20. 10. 25 創立40周年記念式典を挙行。
- 平20. 11. 19 普通教棟南館 耐震工事終了。
- 平21. 4. 1 県立道守高等学校教頭 上田俊彦が十八代校長として発令された。
- 平21. 12. 8 普通教棟南館西側 耐震工事終了。
- 平22. 3. 31 ボート部部室建て替え工事完了。
- 平23. 2. 28 情報実習室の機器更新。
- 平23. 8. 25 教室手摺設置工事完了。
- 平23. 11. 30 グラウンド照明設備設置。
- 平24. 2. 29 特別教棟（北棟、東棟）の耐震工事終了。
- 平24. 3. 30 テニスコート舗装工事完了。
- 平24. 4. 1 県立敦賀工業高等学校校長 今井静雄が十九代校長として発令された。
- 平26. 4. 1 県立嶺南東特別支援学校校長 藤田盛一が二十代校長として発令された。
- 平26. 8. 31 CAD室の産業教育用実習コンピュータ更新。
- 平27. 3. 22 コンピュータ室の機器更新。
- 平27. 10. 26 武道場耐震補強・リフレッシュ工事終了。
- 平28. 4. 1 県立若狭高等学校教頭 今井伸幸が二十一代校長として発令された。
- 平29. 8. 8 英語演習室にICT設備を設置。
- 平30. 2. 28 情報実習室の機器更新。
- 平30. 9. 14 普通教室全室にICT設備を設置。
- 令元. 11. 13 創立50周年記念式典を挙行。
- 令 2. 4. 1 県立敦賀工業高等学校校長 木本健が二十二代校長として発令された。
- 令 2. 10. 1 スタディ50（自習室）工事完了。
- 令 3. 3. 31 県立高校タブレット端末整備事業でChromebook496台が整備された。
- 令 4. 4. 1 県立武生東高等学校教頭 金森誠が二十三代校長として発令された。
- 令 4. 4. 1 ジェンダーレス制服を導入。 (令4.3.31現在 卒業生総数11,763名)

教育課程 (令和4年度入学生)

◆ 普通科

1年生 (R4年度)

1	2	3	4	5	6	7	8	9	10	11	12	13	14	15	16	17	18	19	20	21	22	23	24	25	26	27	28	29	30	31	32		
現代の国語	言語文化	地理総合	歴史総合	数学A	数学II	数学I	数学II	数学I	数学II	数学III	数学C	論理国語	地理探究	生物基礎	体育	保健	音楽I	英語コミュニケーションI	論理・表現I	情報I	情報I	論考	論考	論考	論考	論考	論考	論考	論考	論考	論考	論考	論考
																		美術I															

2年生 (R5年度)

1	2	3	4	5	6	7	8	9	10	11	12	13	14	15	16	17	18	19	20	21	22	23	24	25	26	27	28	29	30	31	32
化学基礎	化学	物理	生物	数学B	数学C	論理国語	地理探究	日本史探究	世界史探究	体育	保健	英語コミュニケーションII	論理・表現II	家庭基礎	論考	論考	論考	論考	論考	論考	論考	論考	論考	論考	論考	論考	論考	論考	論考	論考	論考
																		美術I													

文系

生物	地理探究	文学国語	化学基礎	数学II	数学B	公共	地理探究	論理国語	体育	保健	英語コミュニケーションII	論理・表現II	家庭基礎	論考	論考	論考	論考	論考	論考	論考	論考	論考	論考	論考	論考	論考	論考	論考	論考	論考	論考		
時空間	時空間	時空間	時空間	時空間	時空間	時空間	時空間	時空間	時空間	時空間	時空間	時空間	時空間	時空間	時空間	時空間	時空間	時空間	時空間	時空間	時空間	時空間	時空間	時空間	時空間	時空間	時空間	時空間	時空間	時空間	時空間	時空間	時空間
																		美術I															

3年生 (R6年度)

1	2	3	4	5	6	7	8	9	10	11	12	13	14	15	16	17	18	19	20	21	22	23	24	25	26	27	28	29	30	31	32	
物理	生物	化学	数学III	数学C	論理国語	地理探究	文学国語	体育	保健	英語コミュニケーションIII	論理・表現III	論考	論考	論考	論考	論考	論考	論考	論考	論考	論考	論考	論考	論考	論考	論考	論考	論考	論考	論考	論考	論考
																		美術I														

文系

文学国語	生物	政治・経済	地理探究	数学II	加・州・カ・リ・フォルニア	数学C	論理国語	化学α	体育	英語コミュニケーションIV	論理・表現IV	論考	論考	論考	論考	論考	論考	論考	論考	論考	論考	論考	論考	論考	論考	論考	論考	論考	論考	論考	論考	
時空間	時空間	時空間	時空間	時空間	時空間	時空間	時空間	時空間	時空間	時空間	時空間	時空間	時空間	時空間	時空間	時空間	時空間	時空間	時空間	時空間	時空間	時空間	時空間	時空間	時空間	時空間	時空間	時空間	時空間	時空間	時空間	時空間
																		美術I														

◆ 生活情報科

1年生 (R4年度)

1	2	3	4	5	6	7	8	9	10	11	12	13	14	15	16	17	18	19	20	21	22	23	24	25	26	27	28	29	30	31	32	
現代の国語	公共	数学I	数学I	数学I	数学I	数学I	数学I	数学I	数学I	数学I	数学I	数学I	数学I	数学I	数学I	数学I	数学I	数学I	数学I	数学I	数学I	数学I	数学I	数学I	数学I	数学I	数学I	数学I	数学I	数学I	数学I	数学I
																		美術I														

2年生 (R5年度)

1	2	3	4	5	6	7	8	9	10	11	12	13	14	15	16	17	18	19	20	21	22	23	24	25	26	27	28	29	30	31	32	
言語文化	地理総合	数学A	化学基礎	数学A	化学基礎	数学A	化学基礎	数学A	化学基礎	数学A	化学基礎	数学A	化学基礎	数学A	化学基礎	数学A	化学基礎	数学A	化学基礎	数学A	化学基礎	数学A	化学基礎	数学A	化学基礎	数学A	化学基礎	数学A	化学基礎	数学A	化学基礎	数学A
																		美術I														

3年生 (R6年度)

1	2	3	4	5	6	7	8	9	10	11	12	13	14	15	16	17	18	19	20	21	22	23	24	25	26	27	28	29	30	31	32	
文学国語	歴史総合	数学A	生物基礎	数学A	生物基礎	数学A	生物基礎	数学A	生物基礎	数学A	生物基礎	数学A	生物基礎	数学A	生物基礎	数学A	生物基礎	数学A	生物基礎	数学A	生物基礎	数学A	生物基礎	数学A	生物基礎	数学A	生物基礎	数学A	生物基礎	数学A	生物基礎	数学A
																		美術I														

◆ 食物科

1年生 (R4年度)

1	2	3	4	5	6	7	8	9	10	11	12	13	14	15	16	17	18	19	20	21	22	23	24	25	26	27	28	29	30	31	32	
現代の国語	公共	数学I	科学と人間生活	体育	保健	音楽I	英語コミュニケーションI	生活産業情報	食品衛生	食品	調理	調理	調理	調理	調理	調理	調理	調理	調理	調理	調理	調理	調理	調理	調理	調理	調理	調理	調理	調理	調理	調理
																		美術I														

2年生 (R5年度)

1	2	3	4	5	6	7	8	9	10	11	12	13	14	15	16	17	18	19	20	21	22	23	24	25	26	27	28	29	30	31	32	
言語文化	地理総合	数学A	化学基礎	数学A	化学基礎	数学A	化学基礎	数学A	化学基礎	数学A	化学基礎	数学A	化学基礎	数学A	化学基礎	数学A	化学基礎	数学A	化学基礎	数学A	化学基礎	数学A	化学基礎	数学A	化学基礎	数学A	化学基礎	数学A	化学基礎	数学A	化学基礎	数学A
																		美術I														

3年生 (R6年度)

1	2	3	4	5	6	7	8	9	10	11	12	13	14	15	16	17	18	19	20	21	22	23	24	25	26	27	28	29	30	31	32	
文学国語	歴史総合	数学A	生物基礎	数学A	生物基礎	数学A	生物基礎	数学A	生物基礎	数学A	生物基礎	数学A	生物基礎	数学A	生物基礎	数学A	生物基礎	数学A	生物基礎	数学A	生物基礎	数学A	生物基礎	数学A	生物基礎	数学A	生物基礎	数学A	生物基礎	数学A	生物基礎	数学A
																		美術I														

教育課程 (令和3年度入学生)

◆ 普通科

1 年生 (R3年度)	1	2	3	4	5	6	7	8	9	10	11	12	13	14	15	16	17	18	19	20	21	22	23	24	25	26	27	28	29	30	31	32	33	34
	国語総合		現代社会		数学 I		数学 A		数学 II		物理基礎		生物基礎		体育		保健		音楽 I		美術 I		コミュニケーション英語 I		英語表現 I		家庭基礎		論考		L.T			

2 年生 (R4年度)	1	2	3	4	5	6	7	8	9	10	11	12	13	14	15	16	17	18	19	20	21	22	23	24	25	26	27	28	29	30	31	32	33	
	化学基礎		物理		生物		古典 B		化学基礎		数学 II		数学 B		地理 B		日本史 B		現代文 B		コミュニケーション英語 II		英語表現 II		英語表現 II		体育		保健		論考		L.T	

3 年生 (R5年度)	1	2	3	4	5	6	7	8	9	10	11	12	13	14	15	16	17	18	19	20	21	22	23	24	25	26	27	28	29	30	31	32	33
	物理		化学		生物		政治・経済		古典 B		数学 II		数学 B		世界史 B		地理 B		現代文 B		コミュニケーション英語 III		英語表現 II		英語表現 II		体育		論考		L.T		

文系	1	2	3	4	5	6	7	8	9	10	11	12	13	14	15	16	17	18	19	20	21	22	23	24	25	26	27	28	29	30	31	32	33
	生物		政治・経済		古典 B		数学 II		数学 B		世界史 B		地理 B		現代文 B		コミュニケーション英語 III		英語表現 II		英語表現 II		英語表現 II		英語表現 II		体育		論考		L.T		

◆ 生活情報科

1 年生 (R3年度)	1	2	3	4	5	6	7	8	9	10	11	12	13	14	15	16	17	18	19	20	21	22	23	24	25	26	27	28	29	30	31	32	33	34
	国語総合		現代社会		数学 I		科学と人間生活		体育		保健		音楽 I		美術 I		コミュニケーション英語 I		マナー		家庭総合		フリップ造形		生活産業基礎		生活産業情報		簿記		論考		L.T	

2 年生 (R4年度)	1	2	3	4	5	6	7	8	9	10	11	12	13	14	15	16	17	18	19	20	21	22	23	24	25	26	27	28	29	30	31	32	33	
	現代文 B		地理 A		数学 A		生物基礎		化学基礎		体育		保健		コミュニケーション英語 II		家庭総合		生活情報処理		生活産業情報		フリップ造形		マナー演習		フリップ造形		デザイン		論考		L.T	

3 年生 (R5年度)	1	2	3	4	5	6	7	8	9	10	11	12	13	14	15	16	17	18	19	20	21	22	23	24	25	26	27	28	29	30	31	32	33	
	現代文 B		世界史 A		数学 II		化学基礎		科学と人間生活		英語会話		英語会話		体育		音楽 II		美術 II		フリップ造形		課題研究		生活情報処理		生活と福祉		生活と福祉		論考		L.T	

◆ 食 物 科

1 年生 (R3年度)	1	2	3	4	5	6	7	8	9	10	11	12	13	14	15	16	17	18	19	20	21	22	23	24	25	26	27	28	29	30	31	32	33	34
	国語総合		現代社会		数学 I		科学と人間生活		体育		保健		音楽 I		美術 I		コミュニケーション英語 I		食品衛生		食品		調理		生活産業基礎		生活産業情報		論考		L.T			

2 年生 (R4年度)	1	2	3	4	5	6	7	8	9	10	11	12	13	14	15	16	17	18	19	20	21	22	23	24	25	26	27	28	29	30	31	32	33
	現代文 B		地理 A		数学 A		生物基礎		化学基礎		体育		保健		コミュニケーション英語 II		家庭基礎		栄養		食品衛生		調理		生活産業情報		生活産業情報		論考		L.T		

3 年生 (R5年度)	1	2	3	4	5	6	7	8	9	10	11	12	13	14	15	16	17	18	19	20	21	22	23	24	25	26	27	28	29	30	31	32	33
	現代文 B		世界史 A		数学 II		化学基礎		科学と人間生活		英語会話		英語会話		体育		総合調理		食文化		公衆衛生		課題研究		生活と福祉		生活と福祉		論考		L.T		

◆ 普通科

1年生 (R2年度)

1	2	3	4	5	6	7	8	9	10	11	12	13	14	15	16	17	18	19	20	21	22	23	24	25	26	27	28	29	30	31	32	33	34	35
国語総合		現代社会		数学I		数学A		物理基礎		生物基礎		体育		保健		音楽I		社会と情報		コミュニケーション英語I		英語表現I		家庭基礎		論考		LT						

2年生 (R3年度)

1	2	3	4	5	6	7	8	9	10	11	12	13	14	15	16	17	18	19	20	21	22	23	24	25	26	27	28	29	30	31	32	33	34
化学基礎		物理		生物		古典B		数学II		数学B		地理B		現代文B		コミュニケーション英語II		英語表現II		体育		保健		論考		LT							

文系

生物		世界史B		古典B		化学基礎		数学II		数学B		地理B		現代文B		コミュニケーション英語II		英語表現II		体育		保健		論考		LT	
----	--	------	--	-----	--	------	--	------	--	-----	--	-----	--	------	--	---------------	--	--------	--	----	--	----	--	----	--	----	--

3年生 (R4年度)

1	2	3	4	5	6	7	8	9	10	11	12	13	14	15	16	17	18	19	20	21	22	23	24	25	26	27	28	29	30	31	32	33	
物理		生物		化学		数学I		数学II		数学B		化学演習		古典B		世界史A		地理B		現代文B		コミュニケーション英語III		英語表現III		英語表現II		体育		論考		LT	

文系

生物		政治・経済		古典B		数学II		数学B		世界史B		地理B		現代文B		コミュニケーション英語III		英語表現III		英語表現II		体育		論考		LT	
----	--	-------	--	-----	--	------	--	-----	--	------	--	-----	--	------	--	----------------	--	---------	--	--------	--	----	--	----	--	----	--

総合情報
音楽通論
造形基礎

◆ 生活情報科

1年生 (R2年度)

1	2	3	4	5	6	7	8	9	10	11	12	13	14	15	16	17	18	19	20	21	22	23	24	25	26	27	28	29	30	31	32	33	34	35	
国語総合		現代社会		数学I		数学II		化学演習		古典B		世界史A		地理B		現代文B		コミュニケーション英語I		マナー		家庭総合		7ヵ月準備		生活産業基礎		生活産業情報		筆記		論考		LT	

2年生 (R3年度)

1	2	3	4	5	6	7	8	9	10	11	12	13	14	15	16	17	18	19	20	21	22	23	24	25	26	27	28	29	30	31	32	33	34
現代文B		地理A		数学A		生物基礎		化学基礎		数学I		保健		生活情報処理		生活産業情報		アットジョイン		進路基礎		マナー演習		アットジョイン		デザイン		財務会計I		論考		LT	

3年生 (R4年度)

1	2	3	4	5	6	7	8	9	10	11	12	13	14	15	16	17	18	19	20	21	22	23	24	25	26	27	28	29	30	31	32	33	
現代文B		世界史A		数学II		化学基礎		音楽I		音楽II		音楽II		ビジネス情報		音楽通論		造形基礎		課題研究		生活情報処理		生活産業情報		生活産業基礎		生活と福祉		論考		LT	

◆ 食物科

1年生 (R2年度)

1	2	3	4	5	6	7	8	9	10	11	12	13	14	15	16	17	18	19	20	21	22	23	24	25	26	27	28	29	30	31	32	33	34	35
国語総合		現代社会		数学I		科学・人間生活		体育		保健		音楽I		コミュニケーション英語I		食品衛生		食品		調理		生活産業基礎		論考		LT								

2年生 (R3年度)

1	2	3	4	5	6	7	8	9	10	11	12	13	14	15	16	17	18	19	20	21	22	23	24	25	26	27	28	29	30	31	32	33	34
現代文B		地理A		数学A		生物基礎		化学基礎		数学II		音楽I		音楽II		音楽II		食文化		調理		生活産業情報		論考		LT							

3年生 (R4年度)

1	2	3	4	5	6	7	8	9	10	11	12	13	14	15	16	17	18	19	20	21	22	23	24	25	26	27	28	29	30	31	32	33
現代文B		世界史A		数学II		化学基礎		音楽I		音楽II		音楽II		食文化		調理		生活産業情報		課題研究		論考		LT								

年間行事予定表

月	学校行事	生徒会・部活動関連	模試・課外・進路関連	その他
4	入学式、新任式、始業式、対面式 新入生オリエンテーション 遠足 前期面接週間	部活動登録 前期生徒会各種委員会	スタディサポート・基礎力診断テスト 3年校内基礎学力テスト 2・3年県連模試、 3年看護模試・公務員模試	P T A 理事選挙
5	中間考査 1・2年「地域の現状・課題について」講演会	壮行式、生徒総会 春季高校総体		中高一貫中3乗り入れ授業開始 P T A 役員会・理事会・総会・進路研修会 教育実習 実用英語技能検定
6	前期公開授業 体力テスト 期末考査	春季高校総体 総合文化展(ラ・ハラ・ピアツァ) 高体連北信越大会 学校祭リーダー研修	3年基礎学力テスト 3年県連模試・看護模試・公務員模試・就職模試・小論文模試 秘書検定、全商簿記実務検定	教育実習 後援会総会
7	期末考査 先輩と語る会 2年「私たちの未来」相談会 保護者懇談会 終業式	県民スポーツ祭	全学年県連模試・実力診断テスト 3年公務員模試 3年学習合宿 全商ビジネス文書実務検定 夏期課外	求人票受付開始 同窓会総会
8	オープンスクール 始業式	全国高校総体 県民スポーツ祭	夏期課外 全学年全統模試	
9	後期面接週間 1年選択科目説明会 1年保護者対象進路講演会 2年保護者対象進学講演会	学校祭 後期生徒会役員選挙 後期生徒会各種委員会	1年到達度テスト 2年スタディサポート・基礎力診断テスト 2年基礎学力テスト 就職試験開始 3年県連模試・看護模試・小論文模試、全商情報処理検定	
10	中間考査 校内レガッタ 2年「私たちの未来」発表会 後期公開授業	生徒総会 高体連新人大会	3年全統模試 3年県連模試	実用英語技能検定 中高一貫中2出張授業 1年生活情報科保育実習 教育実習
11	1年大学出張講義 2年期末考査 2年沖縄研修旅行 1・3年生期末考査	高体連新人大会 県高校総文	1, 2年県連模試 2年公務員模試 2年校内基礎学力テスト 3年全統共通テストプレ 全商ビジネス文書実務検定 秘書検定	教育実習
12	2年沖縄研修旅行 1・3年生期末考査 保護者懇談会 終業式		保護者対象就職説明会 2年生進学宿泊研修会 冬期課外	1, 2年G T E C 食物調理技術検定
1	始業式 3年学年末考査 推薦・特色選抜・連携入試		冬期課外 大学入試共通テスト 1・2年県連模試、全商情報処理検定、全商簿記実務検定	実用英語技能検定 食物調理技術検定
2	2年「私たちの未来」発表会 1・2年生学年末考査 高校入試学力検査	運動部リーダー研修会	2年就職模試・公務員模試 国公立大学前期試験	P T A 役員会・理事会
3	1・2年生学年末考査 卒業式 1年「私たちの未来」発表会 合格者登校日 終業式	前期生徒会役員選挙 前期生徒会リーダー研修 生徒会主催行事	国公立大学中期・後期試験 2年生校内基礎学力テスト	

教 職 員 名 簿

(2022年5月1日現在)

No.	職 名	氏 名	教科	校務分掌	ホーム担任	No.	職 名	氏 名	教科	校務分掌	ホーム担任
1	校長	金森 誠				35	教 諭	田中 涼太郎	地歴公民	進路	3-1 正
2	教頭	河原 徳行	国語			36	"	中内 浩 貴	英語	教務	1-2 正
3	事務長	笛吹 和幸				37	"	峰田 雅衣矢	英語	進路	2-3 副
4	教諭	柿本 隆哉	国語	庶務	3-3 副	38	"	曾村 定 俊	理科	指導	
5	"	中川 実	国語	指導		39	"	村上 覚	英語	教務	
6	"	江戸 孝行	数学	教務		40	養護教諭	内藤 まりや		保健	
7	"	松宮 和代	数学	保健	2-4 副	41	実助(臨)	金森 奈津加		図書情報	
8	"	小林 晴美	家庭	図書情報	1-4 副	42	"	武田 愛 恵	理科	庶務	
9	"	清水 寛之	保体	保健	1-1 副	43	舎 監	村松 良 治			
10	"	木村 文彦	理科・備	進路	3年主任・3-1副	44	"	常田 保 志			
11	"	松見 道弘	地歴公民	指導		45	講師(非)	山森 友 嗣	地歴公民		
12	"	吉岡 直哉	国語	進路		46	"	青山 美 幸	家庭		
13	"	長谷 真由美	家庭	庶務	1-5 副	47	"	宮川 澄 夫	数学		
14	"	西 繁 寿	数学	指導	2年主任・2-1副	48	"	今井 伸 幸	情報		
15	"	満田 重利	英語	指導	2-2 副	49	"	澤村 真裕美	家庭		
16	"	石川 正吉郎	美術(備)	図書情報	1年主任・1-2副	50	"	橋詰 善 和	家庭		
17	"	竹中 紀 恵	理科・備	図書情報	2-4 正	51	"	平口 さおり	国語		
18	"	松永 民 恵	家庭	保健	2-5 副	52	"	上杉 恵 太	地歴公民		
19	"	岩本 守 聰	英語	進路	2-1 正	53	主 査	坪塚 孔 暉			
20	"	中山 美 穂	家庭	庶務	1-4 正	54	主 事	本多 典 人			
21	"	出口 秀 樹	理科	教務	1-1 正	55	校 務 員	中川 健 一			
22	"	吉岡 弘 和	数学	進路	1-R 副	56	"	田中 孝 幸			
23	"	東山 裕 紀	理科・備	教務	3-2 正	57	給 食 員	磯 辺 悦 子			
24	"	堀川 真知子	地歴公民	進路	3-5 副	58	"	深川 登志子			
25	"	國分 和 代	家庭	指導	3-5 正	59	A L T	キャサリンアンダーソン			
26	"	大橋 恵梨香	英語	進路	1-R 正	60	購買職員	澤田 一 美			
27	"	堀 真 浩	保体	庶務	2-5 正	61	産業人材 コーディネーター	上塚 直 樹			
28	"	長塚 真由美	美術(備)	指導	3-4 副	62	シニアティチャー	今井 静 雄			
29	"	堀田 恵 里	家庭	進路	3-4 正	63	"	藤田 盛 一			
30	"	西川 航 平	保体	教務	1-5 正	64	校 医	関根 健 史			
31	"	玉村 拓 史	保体	指導	2-3 正	65	歯 科 医	中村 孝 久			
32	"	上村 あずさ	国語	教務	3-2 副	66	薬 剤 師	中 島 中 友			
33	"	城戸 秀 紀	数学	教務	3-3 正	67	茶道講師	寺 田 節 子			
34	"	田 上 慶 一	理科	教務	2-2 正	68					

職 員 構 成

(2022年5月1日現在)

校	教	教 諭										養護教諭	事務長	事務職員	実習助手(臨)	校務員	常勤講師	非常勤講師	専任舎監	給食員	A L T	購買職員	シニアティチャー	シニアティチャー	嘱 託				合 計		
		国語	地歴公民	数 学	理 科	保 体	芸 術	英 語	家 庭	商 業	情 報														校 医	歯 科 医	薬 剤 師	茶 道 講 師		計	
人 数	1	1	4	3	5	5	4	2	6	6	1	(3)	1	1	2	2	0	8	2	2	1	1	1	2	63 (3)	1	1	1	1	4	67

() の数は兼任

生徒状況

普通科	1年			普通科	2年			3年			普通科小計		
	男	女	合計		男	女	合計	男	女	合計	男	女	合計
Rホーム	5	9	14	1ホーム	13	12	25	7	20	27	25	41	66
1ホーム	21	16	37	2ホーム	8	18	26	14	19	33	43	53	96
2ホーム	26	12	38	3ホーム	12	9	21	13	17	30	51	38	89
小計	52	37	89	小計	33	39	72	34	56	90	119	132	251

生活情報科	1年			生活情報科	2年			3年			生活情報科小計		
	男	女	合計		男	女	合計	男	女	合計	男	女	合計
4ホーム	2	26	28	4ホーム	0	27	27	4	20	24	6	73	79

食物科	1年			食物科	2年			3年			食物科小計		
	男	女	合計		男	女	合計	男	女	合計	男	女	合計
5ホーム	11	19	30	5ホーム	8	14	22	9	19	28	28	52	80

家庭学科	1年			家庭学科	2年			3年			家庭学科計		
	男	女	合計		男	女	合計	男	女	合計	男	女	合計
小計	13	45	58	小計	8	41	49	13	39	52	34	125	159

総計	65	82	147	総計	41	80	121	47	95	142	153	257	410
----	----	----	-----	----	----	----	-----	----	----	-----	-----	-----	-----

◇ホーム担任

学年	1年		学年	2年		3年	
	正担任	副担任		正担任	副担任	正担任	副担任
Rホーム	大橋恵梨香	吉岡 弘和	1ホーム	岩本 守聰	西 繁寿	田中涼太郎	木村 文彦
1ホーム	出口 秀樹	清水 寛之	2ホーム	田上 慶一	満田 重利	東山 裕紀	上村あずさ
2ホーム	中内 浩貴	石川正吉郎	3ホーム	玉村 拓史	峰田雅衣矢	城戸 秀紀	柿本 隆哉
4ホーム	中山 美穂	小林 晴美	4ホーム	竹中 紀恵	松宮 和代	堀田 恵里	長塚真由美
5ホーム	西川 航平	長谷真由美	5ホーム	堀 真浩	松永 民恵	國分 和代	堀川真知子
学年主任	石川正吉郎		学年主任	西 繁寿		木村 文彦	
学年副主任	小林 晴美		学年副主任	竹中 紀恵		柿本 隆哉	

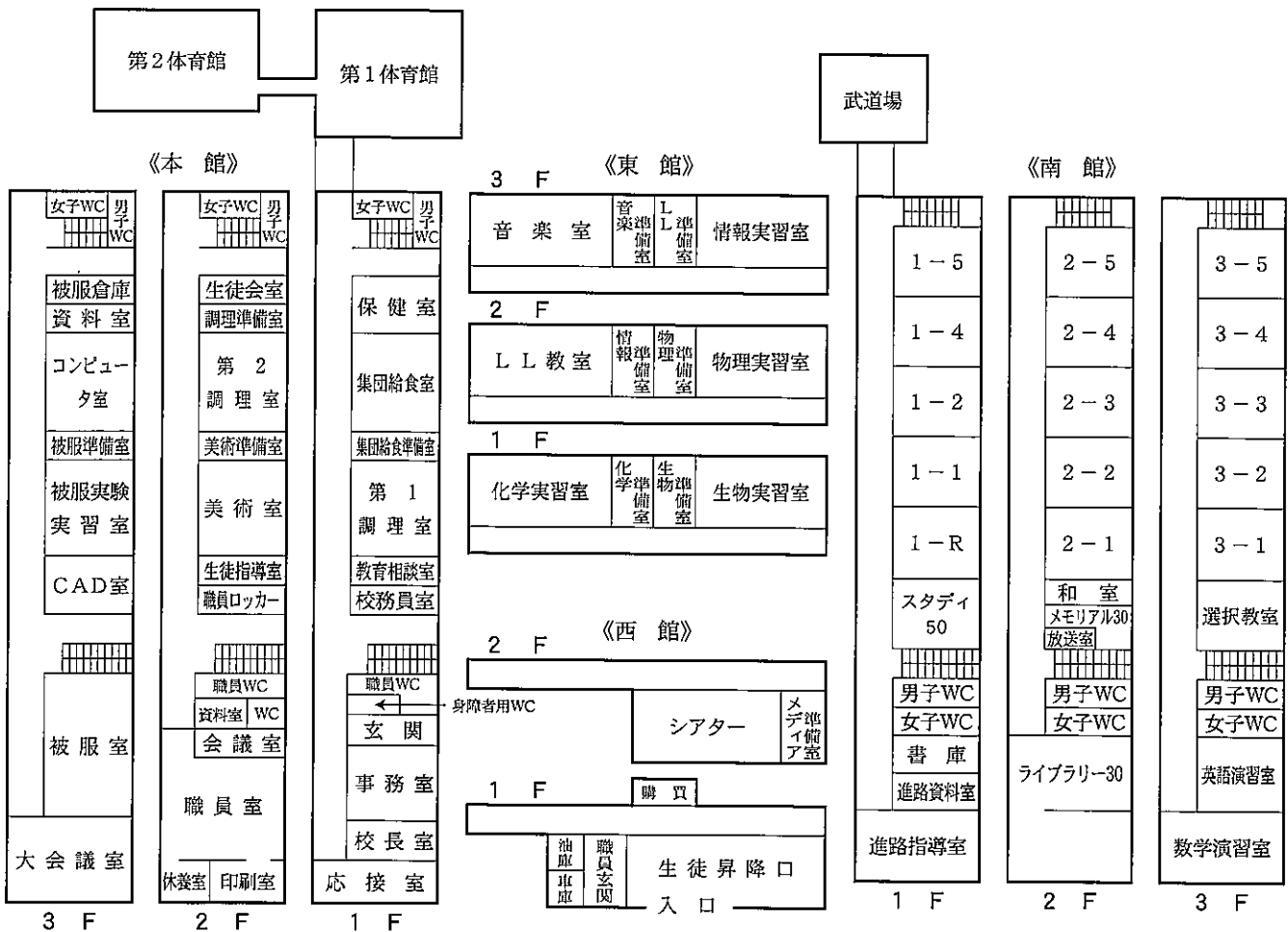
通学方法

	徒歩のみ	自転車	バス	電車	その他
1年生	9	37	6	94	4
2年生	5	19	4	82	10
3年生	2	27	3	100	6
計	16	83	13	276	20

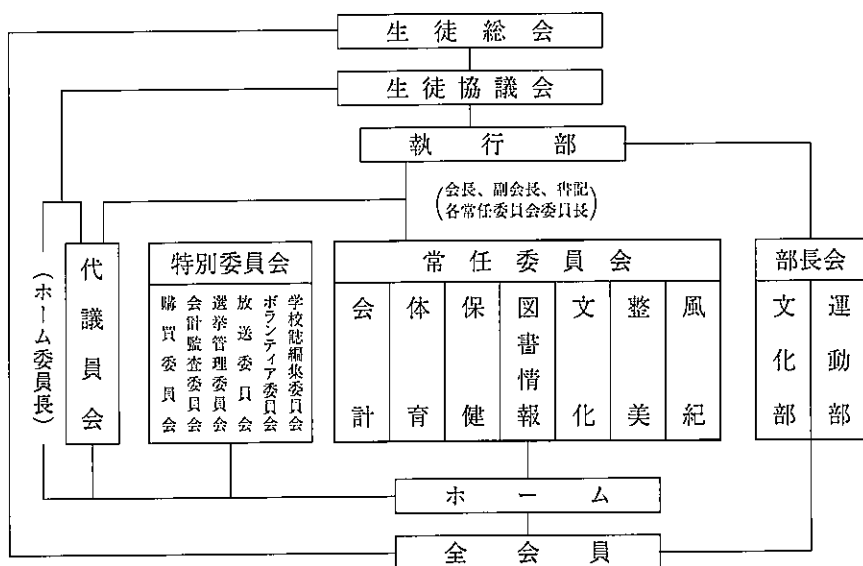
校時表

S	T	8:25 ~ 8:35
清	掃	8:35 ~ 8:45
1	限	8:50 ~ 9:40
2	限	9:50 ~ 10:40
3	限	10:50 ~ 11:40
4	限	11:50 ~ 12:40
昼	食	12:40 ~ 13:10
5	限	13:10 ~ 14:00
6	限	14:10 ~ 15:00
7	限	15:10 ~ 16:00

教室配置図



生徒会組織図



委員会顧問

委員会		顧問
代議員		長塚 真由美
常任委員会	風紀	満田重利・玉村拓史
	整美	清水 寛之
	文化	中川 実・西 繁寿
	保健	内藤まりや
	体育	堀 真浩
	会計	曾村 定俊
特別委員会	図書情報	竹中紀恵・金森奈津加
	選挙管理	松見 道弘
	購買	長谷真由美・武田愛恵
	放送	國分和代・大橋恵梨香
	ボランティア	西 繁寿・内藤まりや
	学校誌編集	松見道弘・長塚真由美
部	会計監査	中川 実
	運動部	玉村 拓史
家庭クラブ代議員		堀田 恵里
L T 委員		西 繁寿

生徒会部活動

		運動部										運動部小計	文化部								文化部小計	合計
		野球	剣道	サッカー	ソフト	卓球	テニス	バレー	ボート	陸上(長)	陸上(短)		写真	かるた	新聞	吹奏楽	美術	調理	茶道	合唱		
1年	男	11	4	10	0	8	0	0	7	8	3	51	0	2	1	4	4	0	0	0	11	62
	女	2	2	4	9	3	6	7	7	4	6	50	0	5	4	5	3	5	2	3	27	77
2年	男	12	1	8	0	4	0	0	5	4	1	35	0	0	2	0	0	1	0	1	4	39
	女	4	2	0	5	4	0	8	10	5	3	41	1	1	2	16	6	2	2	0	30	71
3年	男	7	4	5	0	0	0	0	4	5	6	31	0	1	4	1	1	1	0	0	8	39
	女	2	3	1	9	5	8	6	7	5	4	50	0	5	2	9	12	4	3	3	38	88
男女計	男	30	9	23	0	12	0	0	16	17	10	117	0	3	7	5	5	2	0	1	23	140
	女	8	7	5	23	12	14	21	24	14	13	141	1	11	8	30	21	11	7	6	95	236
総計		38	16	28	23	24	14	21	40	31	23	258	1	14	15	35	26	13	7	7	118	376
顧問		岩本・玉村	西川・吉岡弘	中内・柿本	田上・江戸	出口・西	田中涼・峰田	東山・中山	清水・満田	堀・堀川・武田	堀田・中川実		松見・曾村	吉岡直・松永	竹中・村上	城戸・木村・上村	長塚・金森	長谷・國分・松永	小林・武田・内藤	石川・松宮・大橋		

部活動の主な成果

平成24年度

ボート部

男子 国体(福井選抜):舵手付クォドルプル5位 全国選抜大会:舵手付クォドルプル3位
女子 インターハイ:舵手付クォドルプル5位 国体(福井選抜):舵手付クォドルプル4位
全国選抜大会:舵手付クォドルプル2位

陸上部

男子 インターハイ:3000m障害3位 全国高校駅伝大会:42位
女子 インターハイ:800m出場・1500m出場

美術部

全国高校総合文化祭:福井県代表

新聞部

全国高校総合文化祭:福井県代表 文化連盟賞 第16回全国高校新聞年間紙面審査:「新聞と教育」記事賞
第17回全国高校新聞年間紙面審査:奨励賞

平成25年度

ボート部

男子 インターハイ:ダブルスカル4位 国体(福井選抜):舵手付クォドルプル優勝
全国選抜大会:舵手付クォドルプル優勝

女子 国体(福井選抜):舵手付クォドルプル優勝 シングルスカル出場
全国選抜大会:ダブルスカル3位

陸上部

女子 インターハイ:800m準決勝進出 国体:少年女子共通800m出場 少年女子A3000m25位
全国高校駅伝大会:37位

剣道部

女子 インターハイ:女子個人出場

美術部

全国高校総合文化祭:福井県代表

新聞部

全国高校総合文化祭:福井県代表 文化連盟賞 第18回全国高校新聞年間紙面審査:奨励賞

平成26年度

ボート部

男子 インターハイ:ダブルスカル優勝 国体(福井選抜):舵手付クォドルプル優勝 シングルスカル2位
全国選抜:ダブルスカル優勝 世界ジュニアボート選手権大会(日本代表):舵手付クォドルプル
出場 アジアジュニアボート選手権大会(日本代表):ダブルスカル優勝

女子 インターハイ:シングルスカル出場 国体(福井選抜):舵手付クォドルプル2位 シングルスカル
出場 全国選抜:舵手付クォドルプル7位

陸上部

女子 インターハイ:800m準決勝進出 1500m出場 国体:少年女子共通800m出場 少年女子A3000m
出場 全国高校駅伝大会:25位

剣道部

女子 インターハイ:女子個人出場

美術部

全国高校総合文化祭:福井県代表

放送部

NHK杯全国高校放送コンテスト:朗読部門福井県代表 近畿高校総合文化祭:朗読部門出場

写真部

近畿高校総合文化祭:出品

合唱部

声楽アンサンブルコンテスト全国大会2015:福井県代表(奨励賞)

近畿高校総合文化祭:福井県代表

吹奏楽部

近畿高校総合文化祭:福井県代表

新聞部

全国高校総合文化祭:福井県代表 近畿高校総合文化祭:福井県代表

平成27年度

ボート部

男子 世界ジュニアボート選手権大会(日本代表):男子クォドルプル17位 男子ダブルスカル13位
アジアジュニア選手権大会(日本代表):男子ダブルスカル3位
国体(福井選抜):舵手付クォドルプル1位

全国選抜大会:舵手付クォドルプル6位 ダブルスカル7位 シングルスカル8位

女子 インターハイ:舵手付クォドルプル3位 国体(福井選抜):舵手付クォドルプル6位 シングルスカル7位
全国選抜大会:舵手付クォドルプル5位 ダブルスカル出場

陸上部

男子 インターハイ:3000mS C出場 全国高校駅伝大会:52位

女子 全国高校駅伝大会:40位

剣道部

女子 北信越大会:女子団体優勝 インターハイ:女子個人出場

吹奏楽部

東日本吹奏楽大会:北陸地区代表高等学校部門出演:銀賞

合唱部

近畿高校総合文化祭:福井県代表

新聞部

全国高校総合文化祭:福井県代表

放送部

近畿高校総合文化祭:福井県代表テレビドキュメント部門:奨励賞

平成28年度

ボート部

男子 世界ジュニアボート選手権大会(日本代表):男子クォドルプル23位
アジアジュニア選手権大会(日本代表):男子ダブルスカル2位
国体(福井選抜):舵手付クォドルプル4位

全国選抜大会:舵手付クォドルプル1位 シングルスカル6位

女子 世界ジュニアボート選手権大会(日本代表):女子ダブルスカル21位
インターハイ:舵手付クォドルプル5位 ダブルスカル2位

平成28年度	
ボート部	女子 国体(福井選抜)：舵手付クォドルプル3位 ダブルスカル1位 シングルスカル3位 全国選抜大会：舵手付クォドルプル4位 ダブルスカル1位 シングルスカル1位
陸上部	男子 全国高校駅伝大会：44位 女子 全国高校駅伝大会：43位
剣道部	女子 北信越国体(先鋒)優勝
吹奏楽部	中部日本吹奏楽コンクール本大会 小編成の部：銀賞 近畿高等学校総合文化祭：音楽フェスティバル吹奏楽部門出演
書道部	近畿高等学校総合文化祭：奨励賞
美術部	全国高等学校総合文化祭：美術・工芸部門：福井県代表
放送部	NHK杯全国高校放送コンテスト 朗読部門出場
平成29年度	
ボート部	男子 アジアジュニア選手権大会(日本代表)：男子クォドルプル6位 国体(福井選抜)：舵手付クォドルプル3位 ダブルスカル4位 全国選抜大会：舵手付クォドルプル1位 女子 アジアジュニア選手権大会(日本代表)：女子クォドルプル1位 女子ダブルスカル2位 インターハイ：舵手付クォドルプル4位 ダブルスカル2位 国体(福井選抜)：舵手付クォドルプル1位 ダブルスカル1位 全国選抜：舵手付クォドルプル1位
陸上部	男子 全国高校駅伝大会：31位 女子 全国高校駅伝大会：45位
新聞部	全国高等学校総合文化祭：新聞部門：福井県代表
美術部	全国高等学校総合文化祭：美術・工芸部門：福井県代表
合唱部	近畿高等学校総合文化祭：福井県代表
平成30年度	
ボート部	男子 アジアジュニア選手権大会(日本代表)：男子クォドルプル優勝 インターハイ：舵手付クォドルプル優勝 国体(福井選抜)：舵手付クォドルプル2位 全国選抜大会：ダブルスカル5位 女子 アジアジュニア選手権大会(日本代表)：女子クォドルプル3位 女子ダブルスカル3位 インターハイ：舵手付クォドルプル優勝 ダブルスカル優勝 国体(福井選抜)：舵手付クォドルプル優勝 シングルスカル2位 全国選抜大会：舵手付クォドルプル優勝 ダブルスカル2位
陸上部	男子 全国高校駅伝大会：36位 女子 全国高校駅伝大会：57位
新聞部	全国高等学校総合文化祭：新聞部門：福井県代表
令和元年度	
ボート部	男子 アジアジュニア選手権大会(日本代表)：シングルスカル4位 世界ジュニア選手権大会(日本代表)：ダブルスカル23位 インターハイ：舵手付クォドルプル出場 シングルスカル出場 国体(福井選抜)：舵手付クォドルプル優勝 女子 世界ジュニア選手権大会(日本代表)：女子クォドルプル13位 インターハイ：舵手付クォドルプル優勝 ダブルスカル優勝 国体(福井選抜)：舵手付クォドルプル優勝 ダブルスカル優勝
陸上部	男子 全国高校駅伝大会：35位 インターハイ：5000m出場 都道府県対抗駅伝(福井選抜)：27位 女子 都道府県対抗駅伝(福井選抜)：43位
剣道部	女子 インターハイ：個人の部出場
美術部	近畿高等学校総合文化祭：美術・工芸部門：福井県代表
合唱部	近畿高等学校総合文化祭：合唱部門：福井県代表
吹奏楽部	全国高等学校総合文化祭：吹奏楽部門：福井県代表
かるた同好会	全国高等学校総合文化祭：小倉百人一首かるた部門：福井県代表 北信越高等学校かるた選手権大会：福井県代表
令和2年度	
ボート部	男子 全国高等学校選抜ボート大会：舵手付クォドルプル優勝 全国高等学校ボート選手権特別大会：舵手付クォドルプル2位 ダブルスカル5位 シングルスカル優勝 女子 全国高等学校選抜ボート大会：舵手付クォドルプル優勝 ダブルスカル優勝 全国高等学校ボート選手権特別大会：舵手付クォドルプル優勝 シングルスカル優勝
かるた部	全国高等学校総合文化祭：小倉百人一首かるた部門：福井県代表メンバー 近畿高等学校総合文化祭：小倉百人一首かるた部門：福井県代表メンバー

令和2年度

新聞部

全国高等学校総合文化祭：新聞部門：福井県代表

令和3年度

ボート部

男子 全国高等学校選抜ボート大会：ダブルスカル優勝 舵手付クォドルプル6位
インターハイ：舵手付クォドルプル優勝

女子 全国高等学校選抜ボート大会：舵手付クォドルプル優勝 ダブルスカル3位 シングルスカル5位
インターハイ：舵手付クォドルプル優勝 シングルスカル3位

陸上部

かるた部

男子 インターハイ：3000m障害出場

小倉百人一首競技かるた 全国高等学校選手権大会：団体戦出場

全国高等学校総合文化祭：小倉百人一首競技かるた部門：福井選抜 ベスト8

近畿高等学校総合文化祭：小倉百人一首競技かるた部門：福井選抜 優勝

全国高校生かるたグランプリ：福井選抜 4位

新聞部

全国高等学校総合文化祭：新聞部門：福井県代表

生徒身体発育状況

		男 子			女 子		
		1年	2年	3年	1年	2年	3年
身 長	令和4年度	170.0	170.6	170.8	157.1	158.1	158.8
	昨年比	+0.9	+0.5	-0.9	-0.3	-0.1	+0.3
体 重	令和4年度	60.3	60.7	63.5	50.7	53.5	54.5
	昨年比	+2.0	+1.1	-0.1	-1.6	+0.2	+1.2

視力の状況

		令和4年度本校	昨年度本校	昨年度県
1.0未満	男 子	46.4%	45.4%	51.8%
	女 子	50.2%	53.5%	53.6%

学校図書館概要

(1) 施 設 閲覧室180.5㎡（閲覧机7、内椅子42）、準備室23.3㎡ 書庫32.8㎡

(2) 蔵 書 数 （令和3年度末）

分類項目	000 総記	100 哲学	200 歴史	300 社会科学	400 自然科学	500 技術	600 産業	700 芸術	800 言語	900 文学	H 郷土資料	合 計
図 書	1,776	1,286	3,297	4,169	3,079	1,969	466	2,503	1,632	10,312	1,359	31,848
%	6	4	10	13	10	6	1	8	5	33	4	100

(3) 利用状況

(イ) 開 館 8時15分 閉 館 平日17時

(ロ) 利用状況 年間貸出総数 1,726冊 1日平均入館者数 39人（延べ人数）

(4) 視聴覚機器保有状況（カルチャーエリア）

固定式プロジェクター……………1	インクジェットプリンター…1	HDDビデオカメラ……………6
移動式プロジェクター……………8	テレビ……………3	デジタルカメラ……………18
音響コントロールシステム…1	VTR……………3	DVD/HDDレコーダ……………1
大型スクリーン……………1	DVDプレーヤー……………4	BR/HDDレコーダ……………1
サイドスクリーン……………1	CD/MD……………1	DVDレコーダ……………1
移動式スクリーン……………7	カセットデッキ……………1	ハンド型マイク拡声器スピーカー…3
デスクトップパソコン……………1	BR・DVDプレーヤー……………1	
カラーレーザープリンター…1	モニタースピーカー……………3	

令和3年度卒業生進路概要

1. 進学状況

四年制大進学者は、この4年間横ばいが続いている。短大進学者は昨年の半数以下に減少した。学部別では、経済経営が4年制大の22%を占め、次いで教育と看護がそれぞれ11%を占めた。短大は幼児教育が多かった。

			文	外	法	経	社	教	理	医	農	家	芸	保	国	そ	合
			学	国	学	商	会	育	工	薬	学	庭	術	体	際	他	計
大	普通	男	1		2	7	1	5	7	1			1	2			64
		女	4	1		7	1	2	3	7		4		1	2		
	家庭	男									1						
		女	1					1				2					
短	普通	男														8	
		女						5		1							
	家庭	男															
		女						1				1					
合計	男	1		2	7	1	5	7	1	1		1	2		72		
	女	5	1		7	1	9	3	8		7		1	2			
	計	6	1	2	14	2	14	10	9	1	7	1	3	2			

(表中の数字は全て現役実数)

			看	そ	合
			護	他	計
専門 学校等	普通	男		5	5
		女	4	8	12
	家庭	男		3	3
		女	2	21	23
合計	男		8	8	
	女	6	29	35	
	計	6	37	43	

そ の 他	普 通 家 庭	男	1
		女	
合計	男	2	
	女	1	
	計	3	

2. 就職状況

求人件数は9年間連続で増加してきている。今年度は県内企業において福祉産業や製造業を中心に求人数が増加した。また、関東、関西地域からの、サービス・福祉産業の求人が大幅に増加した。ここ数年の就職者数は35~45人程度で推移している。地元企業（地元事業所）への就職者が多い。

学 科		地 区 別		職 業 区 分																			
		県 内	県 外	計	業 種 別										職 種 別								
					製 造	建 設・ 建 築	電 気・ 電 力	情 報 通 信	運 輸・ 郵 便	卸 売・ 小 売	金 融・ 保 険	サ ー ビ ス	医 療・ 福 祉	公 務	そ の 他	事 務	サ ー ビ ス	販 売	生 産 工 程	建 設・ 建 築	公 務	そ の 他	
普 通 科	男	5		5	2		1			1					1		1		1	2		1	
	女	2	1	3			2								1		2					1	
生 活 情 報 科	男		1	1											1							1	
	女	7	1	8	1	1			1	2		3				2	4	2					
食 物 科	男	3	1	4	1	1						2					2		1	1			
	女	7	4	11	2					4		3		2			5	2	2			2	
計	男	8	2	10	3	1	1			1		2		2		1	2	1	3	1	2		
	女	16	6	22	3	1	2		1	6		6		3		4	9	4	2		3		
	計	24	8	32	6	2	3		1	7		8		5		5	11	5	5	1	5		

令和3年度卒業生合格一覽

() は過年度卒内数

国公立大学	
筑波大学	1
福井大学	3
滋賀大学	1
大阪教育大学	1
高知大学	1
福井県立大学	5
敦賀市立看護大学	1
都留文科大学	1
新潟県立大学	1
石川県立看護大学	1
公立小松大学	1
長岡造形大学	1
福知山公立大学	1
島根県立大学	1
合計	20

私立短期大学	
名古屋文理短期大学	1
滋賀文教短期大学	1
京都文教短期大学	1
龍谷大学短期大学部	1
大阪国際短期大学	1
関西女子短期大学	1
四条畷学園短期大学	1
大手前短期大学	1
合計	8

私立大学	
西武文理大学	1
麗澤大学	1
亜細亜大学	1
日本大学	2
法政大学	1
金沢工業大学	1
金城大学	1
仁愛大学	6
福井医療大学	5
福井工業大学	3
岐阜聖徳学園大学	1
愛知淑徳大学	2
愛知東邦大学	1
中部大学	1
名古屋外国語大学	1
名古屋学院大学	1
名城大学	2
長浜バイオ大学	1
びわこ学院大学	1
立命館大学	2
大谷大学	2
京都外国語大学	1
京都芸術大学	1
京都産業大学	4
京都女子大学	2
京都先端科学大学	2
京都橘大学	1
京都文教大学	3
佛教大学	2
龍谷大学	3
明治国際医療大学	1
藍野大学	2

追手門学院大学	1
大阪学院大学	2
大阪経済大学	1
大阪商業大学	1
関西医療大学	1
摂南大学	1
羽衣国際大学	1
桃山学院大学	1
神戸学院大学	3(1)
神戸女子大学	1
流通科学大学	1
合計	73(1)

看 護 学 校	
福 井 県 立 看 護 専 門 学 校	1
公 立 若 狭 高 等 看 護 学 校	6
京 都 府 立 看 護 学 校	1
京 都 第 一 赤 十 字 看 護 専 門 学 校	1
京 都 中 部 総 合 医 療 セ ン タ ー 看 護 学 校	1
合 計	10

専 門 学 校 等	
富 山 歯 科 総 合 学 院	1
石 川 県 立 保 育 専 門 学 園	1
ス ー パ ー ス イ ー ツ 製 菓 専 門 学 校	1
大 原 ス ポ ー ツ 医 療 保 育 福 祉 専 門 学 校	4
名 古 屋 E C O 動 物 海 洋 専 門 学 校	1
京 都 栄 養 医 療 専 門 学 校	2
京 都 建 築 専 門 学 校	1
京 都 建 築 大 学 校	1
京 都 歯 科 医 療 技 術 専 門 学 校	1
京 都 製 菓 製 パ ン 技 術 専 門 学 校	2
京 都 調 理 師 専 門 学 校	1
京 都 美 容 専 門 学 校	1
京 都 理 容 美 容 専 修 学 校	2
日 産 京 都 自 動 車 大 学 校	1
エ コ ー ル 辻	1
大 阪 E C O 動 物 海 洋 専 門 学 校	1
大 阪 ア ミ ュ ー ズ メ ン ト メ デ ィ ア 専 門 学 校	1
大 阪 ウ エ デ ン グ & プ ラ イ ダ ル 専 門 学 校	2
大 阪 ウ エ デ ン グ & ホ テ ル ・ I R 専 門 学 校	1
大 阪 ビ ュ ー テ ィ ー ア ー ト 専 門 学 校	1
大 阪 文 化 服 装 学 院	3
大 阪 ペ ピ イ 動 物 看 護 専 門 学 校	1
大 阪 ベ ル エ ベ ル 美 容 専 門 学 校	1
関 西 ビ ュ ー テ ィ ー プ ロ 専 門 学 校	1
関 西 美 容 専 門 学 校	1
明 治 東 洋 医 学 院 専 門 学 校	1
履 正 社 医 療 ス ポ ー ツ 専 門 学 校	1
関 西 保 育 福 祉 専 門 学 校	1
神 戸 医 療 福 祉 専 門 学 校	1
合 計	38

就 職 先	
(県 内)	
有 限 会 社 中 村 商 会 (ホ ン ダ カ ー ズ)	1
株 式 会 社 岩 本 屋	1
山 惣 工 業 株 式 会 社	1
大 洋 自 動 車 工 業 株 式 会 社	1
有 限 会 社 せ く み 屋	1
株 式 会 社 ヤ ス サ キ	1
有 限 会 社 M O D E L	1
東 洋 紡 株 式 会 社 敦 賀 事 務 所	2
関 西 電 力 株 式 会 社	3
株 式 会 社 伝 食	3
株 式 会 社 塩 浜 工 業	1
デ ン ヨ ー 株 式 会 社 福 井 工 場	1
日 本 郵 便 株 式 会 社 北 陸 支 社	1
日 清 医 療 食 品 株 式 会 社 近 畿 支 社	1
One Rice One Soup 株 式 会 社	1
美 容 室 V I A L E	1
株 式 会 社 前 田 産 業	1
株 式 会 社 グ ラ ン デ ィ ア 芳 泉	1
合 計	23

(県 外)	
株 式 会 社 中 の 坊 有 馬 グ ラ ン ド ホ テ ル	1
株 式 会 社 加 賀 屋	1
日 本 レ ス ト ラ ン シ ス テ ム 株 式 会 社	1
株 式 会 社 菓 匠 禄 兵 衛	1
合 計	4

公 務 員	
若 狭 町 役 場	1
京 都 市 消 防	1
自 衛 隊 一 般 曹 候 補 生	1
自 衛 官 候 補 生	2
合 計	5

土地建物面積と施設

1. 所 在 福井県三方上中郡若狭町気山114号1の1

2. 土地、建物

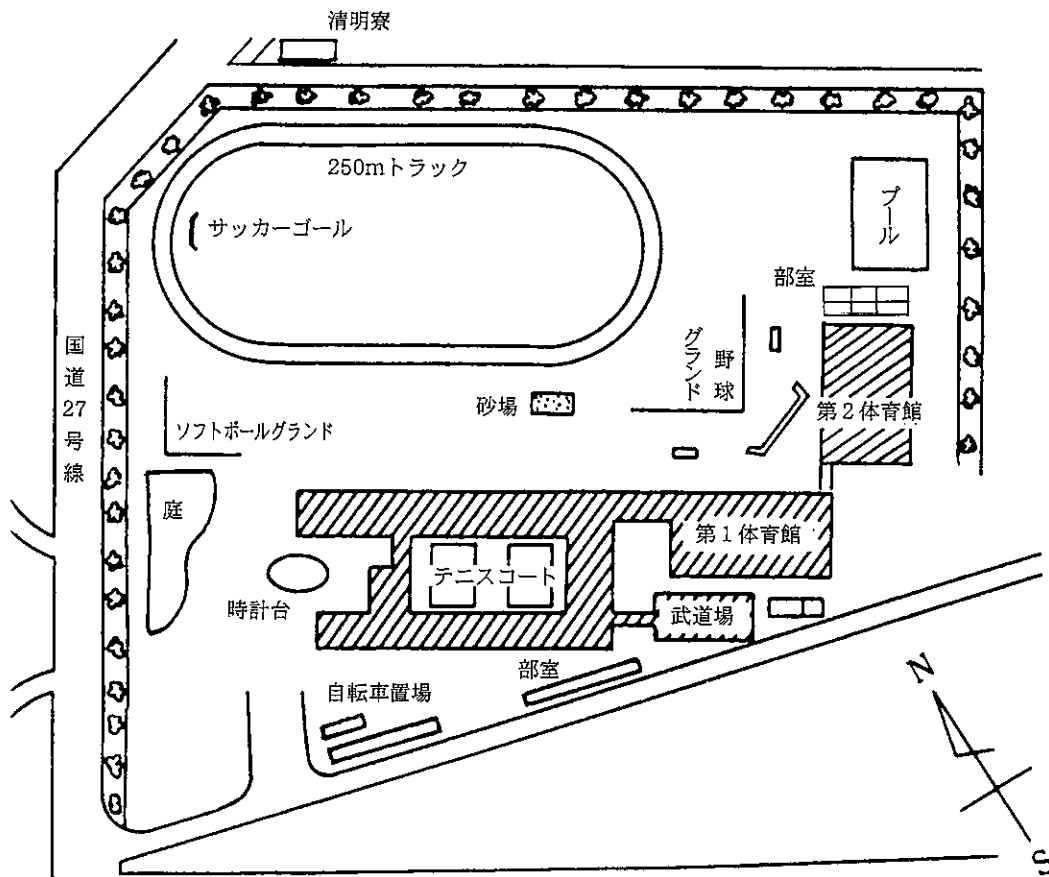
校地面積 44,630.42㎡

建物面積 12,492.48㎡

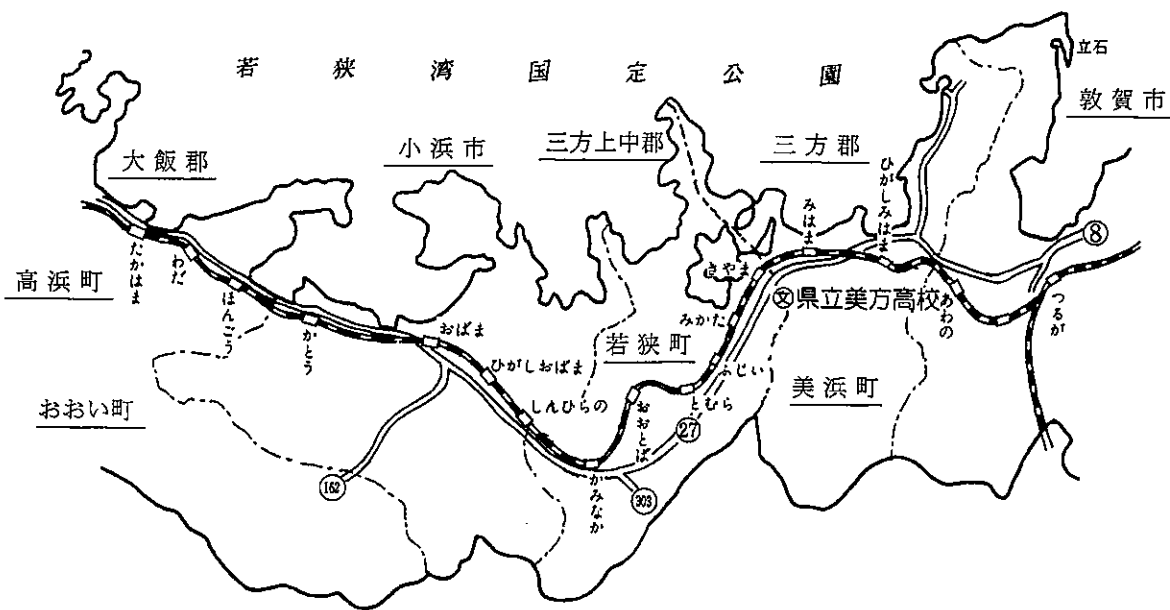
3. 施設

管理室	24室	校長室、応接室、職員室、事務室、校務員室、ロッカー室、休養室、生徒会室、生徒指導室、保健室、倉庫6、相談室、資料室3、進路指導室、大会議室、会議室、書庫
普通教室	19室	1階-第1学年、2階-第2学年、3階-第3学年、演習室2、選択教室1、スタディ50
特別教室	14室	第1調理室、第2調理室、集団給食室、美術室、被服室、被服実験室、物理実習室、化学実習室(薬品庫を含む)、生物実習室、情報実習室、音楽室、LL教室、コンピュータ室、CAD室
準備室	11室	調理、集給、美術、情報、物理、化学、生物、LL、音楽、被服、メモリアル30
体育館	2棟	①46m×32m 他に放送室、シャワー室、体育教官室、体育器具室、更衣室、屋内練習場 ②39m×25m 他に更衣室、便所(男女)、器具室
武道館	1室	29m×12m 更衣室2
書庫・車庫	3棟	
カルチャーエリア	5室	ライブラリー30、シアター、放送室、書庫、和室
自転車置場	3棟	
購買室	1棟	9.5m×3.1m
運動部室	4棟	部室16
艇庫	2棟	(所在地：三方上中郡若狭町気山68号32) 建面積108.66㎡ (所在地：三方上中郡若狭町気山68号37-2) 建面積289.33㎡
寄宿舎 (清明寮)	1棟	(所在地：三方郡美浜町気山110号10番地) 建面積352㎡ 定員16名
その他	10件	国旗掲揚塔、門柱4、フェンス720m、バックネット2、ダックアウト2、外灯3、受水槽、防球ネット118.60m、時計台、ごみステーション
庭樹	544本	松、貝塚伊吹、桜他

校舎・敷地見取図



学校の位置



■交通機関 JR小浜線気山駅下車 300M徒歩5分 TEL (0770) 45-0793
 FAX (0770) 45-0797

