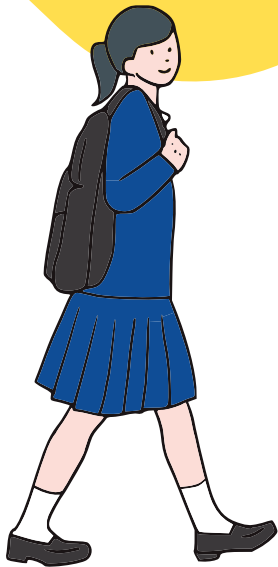


# TAKEFU HIGH SCHOOL

2023

学校案内



SSH(スーパーサイエンスハイスクール)指定  
福井県立武生高等学校



# 個々がかがやく 武高生



## 武高のここが スゴイ!

### 生徒一人一人が主役

武生高校では生徒会の他に「武生高校改革会」が設置されています。生徒一人一人が輝ける・生徒主体の学校運営が行われています。(改革会の活動によって令和4年度より風紀に関する規定が大幅に緩和されました)

### 変幻自在、エネルギーあふれる 学校祭

1日目・2日目・3日目と、雰囲気も会場もガラリと変わります。それぞれの活動に全力で生徒が躍動する3日間です。

### 自主性を重んじた学習環境

昨年度新たに自習室(生徒ホール)を設置。学校全体の取り組みとして「授業改善PT(プロジェクトチーム)」を立ち上げ、学習活動や環境の整備に教職員一同尽力しています。



## 武高生の1日

8:30 SH

8:40 授業

12:50 昼食

13:30 授業

15:30 清掃・SH

15:55 部活動等

18:30 完全下校





# 普通科

## 基礎的な内容の学習を徹底し、 応用力を育成

普通科では、高等学校の学習について、基礎・基本の内容を繰り返し学習することで、すべての分野について基礎的な学力を身に付けます。さらに、習得した知識を積み上げていくことで、学習内容をステップアップさせ、応用力を身につけ、より高度な学力を育成します。



## 進路支援・受験対策の伝統を継承し、 個々の志望にきめ細かに対応

金沢大学など地域の中核となる大学をはじめ、京都大学、大阪大学、名古屋大学などの難関大学、福井大学などの地元の大学など、一人一人の生徒の多様な進路志望に対して、進学校としての長年の経験の蓄積をもとにして、きめ細やかな進路支援・受験対策を行います。

## 探究活動や課題研究を推進し、新しい大学入試に対応

SSHにおける探究活動として、1年次に課題研究基礎を学び、2年次に1年間を通しての課題研究を行います。これらの取り組みを通して、正解のない問いに挑むことで、現在の大学入試に必要とされる思考力・判断力・表現力を育成します。

### 3年間の学習内容

1年	6	2	6	6	3	2	1	2	2	2	1		
	現代の国語 言語文化	歴史 総合	英語コミュニケーション 論理・表現	数学Ⅰ・A・Ⅱ	化学 基礎	体育	保健	芸術	家庭	bPS	L H		
2年	6	2	2	2	6	6	2	2	2	1	1	1	
	文系 論理国語・文学国語 古典研究	地理 総合	日史 世史	公共	英語コミュニケーション 論理・表現	数学Ⅱ・α	生物 基礎	地学 基礎	体育	保健	P S	L H	
3年	4	2	2	6	6	2	2	2	2	2	1	1	1
	理系 論理国語 古典研究	地理 総合	公共	英語コミュニケーション 論理・表現	数学Ⅱ・β・Ⅲ	化学	生物 基礎	物理 基礎	物理 生物	体育	保健	P S	L H
3年	6	7	2	1	3	12					1	1	
	文系 論理国語・文学国語 古典研究	英語コミュニケーション 論理・表現	数学	情報	体育	選択科目 (国語・地公・数学・理科・英語・芸術)					P S	L H	
3年	4	6	6	2	2	1	3				1	1	
	理系 論理国語 古典研究	英語コミュニケーション 論理・表現	数学Ⅲ・β	化学	物理 生物	情報	体育	選択科目 (地公・数学・理科・英語)			P S	L H	

※表の上の数字は1週あたりの授業時数の累計を示す ※bPS：課題研究基礎、PS：課題研究、LH：ロングホーム

### 武高生からのメッセージ：普通科の勉強の特徴

武生高校での勉強は、中学校よりも一層高度なものになりますが、その分、新しい発見があり、とても興味深いです。  
本校のそれぞれの教科の先生方の専門的な授業では、生徒一人一人が探究心を持って、班活動なども交えて、自主的に学ぶことができます。



# 探究進学科

## 難関大学・医学部医学科に対応する高い学力を育成

武高独自の学校設定科目「アドバンス数学」「Advanced English」等を設け、発展的内容を学び、東京大学・京都大学・大阪大学などの難関大学・医学部医学科入試に必要な力を育成します。また、教科横断型授業（英語×生物、美術×化学等）により、深く、多角的に思考できる力を育成します。

## グローバルかつ探究的な学びにより、 正解のない「問い」に挑戦

SSHにおける課題研究や、実験、フィールドワークを通して、主体的に学ぶ姿勢を育成します。さらに「活用英語」で実践的な英語を学び、全員で海外研修に参加し、多様でグローバルな社会に対応する力を育成します。

## 高い向上心を持った仲間と 切磋琢磨し、新たな可能性を拓く

探究進学科では、高い意欲と学力を持つ仲間と自らの可能性を広げ、国内外で活躍する資質を伸ばすことができます。充実した学習環境と、個々の進路志望に寄り添った手厚いサポートを約束します。



### 3年間の学習内容

1年	5	2	6	5	3	3	2	1	1	1	1	2	1
	現代の国語 言語文化	歴史 総合	総合英語 ディベートディスカッション	理数数学	理数物理	理数生物	体育	保健	芸術	家庭	B E	EP	L H
2年	6	2	2	2	7	6	2	2	1	2	1		
	探究文科 論理国語 古典研究	地理 総合	日史 世史	公共	総合英語 エッセイライティング	理数数学	化学 地学	体育	保健	CE	L H		
3年	4	2	2	7	6	4	2	1	2	1			
	探究理科 論理国語 古典研究	地理 総合	公共	総合英語 エッセイライティング	理数数学	物理 生物	理数化学	体育	保健	SE	L H		
3年	6	7	2	3	1	12					1	1	
	探究文科 論理国語 アドバンス国語	Advanced English	理数 数学	体育	情報	選択科目 (国語・地歴・公民・英語・アドバンス数学・理科)				C E	L H		
3年	4	5	3	2	2	3	1	10			2	1	
	探究理科 論理国語 古典研究	Advanced English	理数数学	物理 生物	化学	体育	情報	選択科目 (国語・地歴・公民・英語・アドバンス数学・理科)		SE	L H		

※表の上の数字は1週あたりの授業時数の累計を示す ※BE：探究基礎、EP：人間生活探究、SE：自然科学探究、CE：人文社会探究

### 武高生からのメッセージ：探究活動はこんな感じ！

武生高校の探究活動では、自身が興味をもったこと、疑問に思ったことをテーマとして選び、週2時間の活動で研究を行うことができます。先輩方の中には、大学や他の高校などと協力して研究した人や、全国規模の発表会に出て表彰された人もいました。自分の探究心を楽しみながら深めることができる環境がそろっています。





# スーパーサイエンス ハイスクール

## 「探究心」を育む

スーパーサイエンスハイスクール (SSH) の指定を文部科学省から受け、充実した理数系教育を実践し、生徒が主体的に課題研究に取り組むことができる環境を整えています。オリジナルの授業、大学の先生方や、地元企業・市役所と連携して行う課題研究、各分野のスペシャリストを迎える講演会を通じて、研究の「芽」を育て、国際的に活躍できる「探究心」を武生高校で育みましょう。普通科・探究進学科とも指定対象です。



## 「グローバル・シティズンシップ」で未来社会を共創する

武生高校の学びで「研究力」と「協働する力」を高め、多様性を認めあえる未来社会を共創する生徒の育成を目指します。



### 課題研究関連の授業例

#### 普通科

##### 課題研究基礎

「論理的」とは？  
テーマ設定にむけて  
プレゼン講習会  
論文・スライド作成  
ポスターセッション

##### 課題研究Ⅰ・Ⅱ

企業からみた社会の  
課題 (外部講師)  
テーマ設定  
グループ研究  
課題研究発表会  
(外部講師)

#### 探究進学科

##### 探究基礎

「問い」を立てる  
仮説と検証方法  
研究論文作成  
(外部講師)  
ポスターセッション

##### 人文社会探究 自然科学探究Ⅰ・Ⅱ

調査方法を学ぶ  
(外部講師)  
スライド・ポスター講習会  
英語プレゼン  
課題研究発表会  
(外部講師)

# Super Science Highschool

## 自分たちの「興味」や 世界の「課題」から始まる研究

### 生徒の声



コメ余り、プラスチックゴミの2つの課題を、米粉ストロー作成で解決する研究を行っています。全国プレゼン甲子園で2位に輝き、商品化プロジェクトも始まっています。

(普通科・文系)

地元の断層に関する研究で、社会に貢献できた実感しています。SSHの全国発表会では上位入賞を果たすことができました。先輩からテーマが受け継がれていて、さらに研究を積み重ねていく事で、専門的な調査も可能になります。中学では受け身の学びでしたが、主体的に研究を行い、大きく成長できました。率直に意見を言い合える友人に出会えた事も貴重な経験です。

(探究理科)



## 自分を磨く学校交流・校外活動



### 海外研修 (探究進学科)

シンガポールで地元学生とディスカッションしたり、街と一緒に探索し、交流を深め、SDGsの取り組みを体感します。多文化での学びは視野を大きく広がります。

### 未来創生塾

武高OBによる講義やワークショップが開催されます。

### SDGs × Diversity!

武生高校主催の生徒交流会。他校生との会の運営や、課題研究の発表を通して積極性や協働する力を伸ばします。

### 校外研修 (探究進学科)

県内外の科学施設などを訪問し、最先端の研究を学びます。



# 年間行事



合唱コンクール

クラスごとに合唱曲を選び約1週間の練習で合唱を完成させます。どのクラスも熱心に取り組み、レベルの高い合唱を作り上げます。

6月

- 7月
- 期末考査
- 球技大会
- ▲ 夏休み



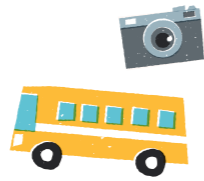
- 8月
- 学校祭準備
- 始業式



- 10月
- 中間考査
- ▲ 2年 修学旅行 海外研修
- 1・3年 遠足

2年の修学旅行は、修学旅行委員の生徒たちで行き先や内容を話し合い、3泊4日の日程で出かけます。平和学習で平和の大切さを学び、大自然に触れ、環境についても学びます。

1・3年の秋の遠足は、クラス毎に企画・立案した行き先と内容で実施されます。バーベキューや野外体験などを楽しめます。



11月

- 3年 大学共通プレテスト
- ▼ 1・2年 県模試

12月

- 期末考査
- 終業式 ▲ 冬休み

- 1月
- 始業式
- 3年 大学入学共通テスト
- ▼ 1・2年 県模試

- 2月
- 学力検査
- 前期生徒会選挙

3月

- ▲ 卒業式
- 1・2年 期末考査
- 1・2年 球技大会
- ▼ 終業式 ■ 春休み



- 4月
- 入学式
- ▲ 始業式
- 遠足

新しいクラスの仲間たちとともに、目的地まで往復10~15kmの道のりを歩きます。到着したときの達成感最高で、クラスの団結力・親睦も深まります。仲間と昼食をとり、レクリエーションなども行われます。

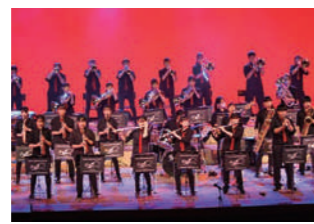


- 5月
- 中間考査



9月

- ▼ 文化祭 / 体育祭
- 後期生徒会選挙



文化祭に引き続き体育祭が実施されます。競技種目に加えて体育祭の名物は各色が競い合う「演武(男子)」、「マスケーム(女子)」です。各色が夏休み中から熱心に準備に取り組み、当日は優勝をめざして最高の演技を見せてくれます。武高生のエネルギーが頂点に達する1日です。



10月

11月

12月



## 卓球部

和気あいあいとした非常に雰囲気の良い環境で練習に励んでおり、限られた時間の中で一人一人ができることを考え、目的を持って練習することを常に意識しています。また、卓球のことだけでなく、勉強や学校生活のことについて、学年をまたいで話し合える仲間がたくさんいます。まさに文武両道を目指せる部活動です。

## 文化部

合唱、オーケストラ、吹奏楽、箏曲、演劇、アート(美術、写真)、書道、将棋、百人一首・かるた、メディア(放送、文芸)、茶道、グローバルサイエンス

- 部活動の記録【令和4年度】
- 近畿高等学校総合文化祭 和歌山大会

- 団体 合唱部 オーケストラ部
- 個人 アート部 美術(共同制作)
- 全国高等学校総合文化祭
- 団体 オーケストラ部
- 個人 書道部 かるた部(福井県選抜チーム)

## オーケストラ部

学校祭や定期演奏会などはもちろん、近畿高校総合文化祭や全国高校総合文化祭などでも演奏しています。部員は高校から楽器を始めた人ばかりですが、演奏技術の上達は著しく、様々な難しい曲にも挑戦しています。練習の中で壁にぶつかることもありますが、合奏でみんなが一つになったとき、音楽の楽しさを大いに感じられます。



写真提供：高橋フォートスタジオ

# 部活動

## 運動部

陸上、卓球、バスケットボール男子・女子、バレーボール男子・女子、ソフトテニス男子・女子、ハンドボール、サッカー、バドミントン男子・女子、ソフトボール、野球、剣道、弓道、山岳、

### 部活動の記録【令和4年度】

#### 北信越大会出場

- 団体 バスケットボール部男子
- 山岳部男子 山岳部女子：優勝

- 個人 陸上部
- 男子：400mハードル・砲丸投げ・円盤投げ
- 女子：100mハードル・400mハードル
- ソフトテニス部(男子・女子)
- 柔道部(男子60kg級)
- 水泳部
- 男子：100m・200m バタフライ
- 女子：100m・200m バタフライ

#### 北信越新人大会出場

- 個人 卓球部男子：ベスト8
- 卓球部女子

#### 全国高校総合体育大会(インターハイ)出場

- 団体 山岳部(男子・女子)





## 大学合格者数 (探究文科・探究理科・普通科合計)

国立大学	R3	R4	R5
北海道大	2		3
東北大	2(1)		
茨城大		1	2
筑波大	1(1)	3(1)	
埼玉大	5(1)	1	
千葉大	1	4	2(1)
東京大	1	2(1)	3
東京学芸大	3	1	1
一橋大	1(1)		
横浜国立大	2	1	2
新潟大	2	1	4
富山大	7	13	10
金沢大	19	18	26(1)
福井大(教育)	19	13(1)	15(1)
福井大(国際)	4(1)	4	6
福井大(工)	21	25(2)	21
福井大(医)	16(3)	6(1)	15(2)
信州大	4	4	7
岐阜大	2(1)	2	
静岡大	6	3	6
名古屋大	8	6	8
名古屋工大	3		5(2)
滋賀大	4	1	2(1)
京都大	4(2)	5	4
京都教育大		1	1
大阪大	11	10(2)	10(1)
大阪教育大	2		2
神戸大	12(2)	9	8(1)
鳥取大	1		4(1)
広島大	4(1)	4	2
その他	14(2)	10(1)	11(1)
<b>国立合計</b>	<b>181(17)</b>	<b>148(9)</b>	<b>180(12)</b>

公立大学	R3	R4	R5
高崎経大	4	2(1)	
公立小松大	4	3	6
長野大	5	1(1)	1
横浜市立大	2	2(1)	1
敦賀市立看護大	1	1	
福井県立大	20(1)	16(1)	15(1)
都留文科大	2	3	4
滋賀県立大	1(1)		1
京都府立大		3	1
大阪公立大	7(1)	4(1)	10(1)
兵庫県立大	3(1)	1	6(1)
神戸市外大	2	3	2(1)
その他	17(3)	16	20
<b>公立合計</b>	<b>68(7)</b>	<b>55(5)</b>	<b>67(4)</b>
<b>国公立合計</b>	<b>249(24)</b>	<b>203(14)</b>	<b>247(16)</b>

私立大学	R3	R4	R5
慶応大	4(2)	4(3)	5(2)
早稲田大	2	6(2)	5
仁愛大	24	20	16
金沢工大	10	15	19
京都産大	20(1)	18	19
京都女子大	9	18	10
同志社大	41(15)	23(2)	45(4)
同志社女子大	5	15(1)	8
立命館大	96(16)	73(7)	60(5)
龍谷大	32(1)	29(5)	31(5)
関西大	27(1)	18	29(4)
関西外大	8	1	2(2)
近畿大	61(12)	47(6)	41(3)
関西学院大	10(2)	19(1)	23(3)
その他	177(11)	24(17)	178(19)
<b>私立合計</b>	<b>526(61)</b>	<b>552(44)</b>	<b>491(47)</b>

※大阪公立の令和3年度は大阪市立と大阪府立の合計  
※( )は内数で過年度生



## 武生高校での学び

東京大学 文科二類  
小林 ふたば(鯖江中学校出身)

武生高校には、生徒に寄り添い、一緒に悩み考えてくれる先生方や、勉強も学校行事も、どんなことにも意欲を持って、楽しみながら共に取り組める仲間がいます。長い受験期でも、向上心を保ち、勉強を続けることができたのは、そういった先生方や仲間の存在があったからです。受験において、個人の努力はもちろんですが、周りと共に高め合えるような環境もとても大切だと思います。人生の大きな節目である大学受験に向けて、武生高校という素晴らしい環境で3年間学ぶことができ、嬉しく思います。

## 出会いと経験に感謝

大阪大学 外国語学部  
小松 悠生(武生第一中学校出身)



武生高校は本当に居心地が良かったです。勉強できる環境が整っていることは言うまでもないですが、素晴らしい先生方と仲間のおかげで、受験勉強で追い込まれていた高校生活終盤まで、学校には毎日楽しく通うことができました。特に、勉強だけでなく部活や生徒会活動などにも本気で取り組みたいと考えている人には武生高校がおすすめです。武生高校では部活と勉強を両立している人が多く、生徒会活動や課題研究も盛んです。ぜひ武生高校に来てたくさんの経験をしてください。きっと思い出に残る3年間になるでしょう。



## わたしの勉強法と課題研究

金沢大学 医薬保健学域 保健学類  
柏崎 心乃香(南条中学校出身)

勉強面でやっておいて良かったと思うことは、暗記系を早めに丁寧にやっておいたことです。英単語や古文単語、漢文の句形などのテストの際、一夜漬にせず毎日コツコツやることで定着率が上がり、受験直前に単純な暗記ができていない！と焦ることがなかったなと思います。また、探究進学科の特徴の一つである課題研究では、テーマを決めるための観察力、研究を進めていくための発想力や思考力、発表や質疑応答に対応する際の発言力など、社会に出た時に役に立つ様々な力を身につけることができました。時には、期限までにやらなきゃいけないことをこなすのが大変で辛く感じることもあったけれど、探究進学科らしい貴重な体験ができました。

## 刹那の学校生活

大阪大学 基礎工学部  
牧野 裕基(中央中学校出身)



今振り返ってみると学校生活は本当に一瞬でした。1、2年次のことはもうほとんど覚えていません。それくらい3年次が強く思い出に残っています。特に最後の学校祭は1番の思い出です。文化祭ではコロナ後で初めて全校生徒が文化センターに一堂に会しました。去年までは前半後半の2部制だったので今年はその2倍くらい盛り上がりを感じました。体育祭では私は横断幕係でした。また、友達とテストの点数で勝負をして一喜一憂したのもいい思い出です。



## 青春をここで

京都大学 経済学部  
伊藤 結(足羽中学校出身)

僕の武生高校での3年間は大好きな友達と先生方に囲まれた幸せな3年間でした。入学から卒業まで、普段の授業、学校祭、修学旅行、受験勉強と、思い出すとキリがないほどたくさんの素敵な思い出が浮かびます。武生高校には、高い目標を持ち、互いに切磋琢磨し合える友達と、勉強だけでなく精神面においても温かくサポートして下さる先生方がいるので、皆さんも自分の目標に向かって全力で努力することができるはずです。皆さんも一度きりの高校生活の青春を、ぜひ武生高校で送ってください。

## 1番の思い出

神戸大学 国際人間科学部  
加藤 萌伽(南越中学校出身)



私が1番心に残っているのは体育祭のマスゲームです。炎天下で汗を流しながら、日焼けも気にしながらの練習で大変ですが、普段関わることのない、他クラスや他学年の子と関わることができ、積極的に話しかけたりすれば、友達が増え、一緒に頑張った友達との仲も深まります。みんなで1つの舞台を完成させる達成感など、マスゲームでしか味わえないものがあると思います。私が3年生の時は副マスを務め、全力で取り組んだ分、忘れられない最高の思い出になりました。



## 二兎追っても問題なし

京都大学 工学部  
井上 朝日(鯖江中学校出身)

武生高校に入学して本当に良かったと思うのは、友人や先生方の人間的な魅力が大きいところでした。そんな環境に身を置けたからこそ、高校生活を充実して過ごせましたし、部活も勉強も学校行事も人間関係も全てを頑張ろうと思えました。中学とは違い自分から望めば何でも出来るのが高校という場所だと思います。そのような環境を作って頂いた先生方や友人、家族に感謝して今後も頑張っていきたいです。皆さんも高校生活を楽しんでください。

## 中学生の皆さんへ

徳島大学 医学部 医学科  
佐竹 拓海(武生第三中学校出身)



武生高校は生徒数が多いこともあり、学校祭などとても華やかで皆さんが思い描いている高校生活を送れる高校です！また、先生方のご指導が素晴らしいことはもちろんのこと、SSHに登録されていて探究活動などに非常に力を入れており、大学受験の際には大きな武器になります！周りの生徒さんも優秀なのでクラスメートと切磋琢磨しながら学ぶこともできます！ぜひ武生高校に入学し、充実した高校生活を送ってください！



SSH(スーパーサイエンスハイスクール)指定  
**福井県立武生高等学校**

〒915-0085

福井県越前市八幡1-25-15

TEL : 0778-22-0690(代)

FAX : 0778-22-0692

<http://www.takefu-h.ed.jp>

