

福井県立若狭高等学校
学校案内2023

若狭で学び 若狭から世界へ

WAKASA HIGH SCHOOL GUIDE

まだ知らない学び、
まだ見ぬ景色を
見つけよう!

WA!
いっぱい!



若狭高校の教育目標は、

「異質のものに対する理解と寛容の精神」を養い、

教養豊かな社会人の育成を目指すことです。



START!
こんな学校に!

スクールミッション School mission

生徒間の交流やグローバル(※)な交流を通して
主体性を発揮し、次のような人となることを目指します。

- 互いを理解し尊重できる人
- 未知の世界へのさらなる一歩を踏み出せる人

(※)グローバル+ローカル



STEP1

こんな生徒を
求めています

アドミッションポリシー Admission policy

若狭高校に入学したい生徒に求める**3つ**の生徒像

- 主体性を発揮し、磨きたい生徒
- 社会や地域の課題に関心を持ち、
解決に向けて探究活動に取り組める生徒
- 若狭高校で学ぶことで、自らの可能性を見つけ広げたい生徒



STEP2
こんな学び

カリキュラムポリシー Curriculum policy



学ぶ上での**6つ**のポリシー

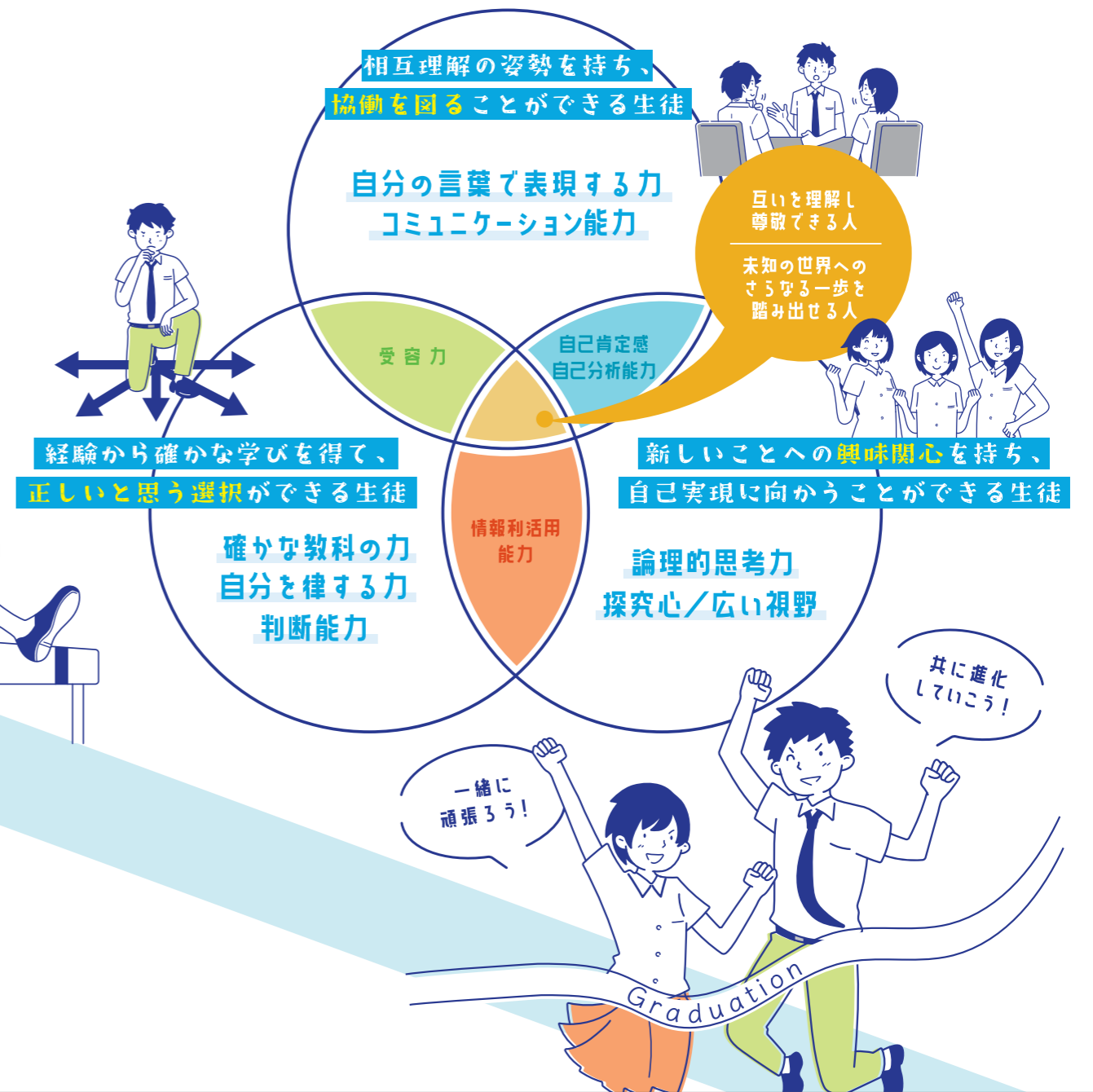
- 主体的・対話的で深い学びを実現する授業を行い、各教科において目標とする資質・能力を養う
- 生徒自らの興味に基づく主体的な探究活動を進める
- 地域や企業等との協働を通して、課題解決に取り組むことのできる能力を養う
- 統計、データ処理、調査法等で求められる情報収集及び情報処理能力を養う
- グローバルな場で成果発表の場を多く経験することで、プレゼンテーションやフィードバックの力を養う
- 各教科の学習や探究活動におけるPDCAサイクル(※)を通して学びに対する姿勢を養う

※Plan(計画)、Do(実行)、Check(評価)、Action(改善)の頭文字を取ったもので、これらを繰り返し循環させることで継続的に改善していくこと。

STEP3
こういう
生徒に

グラデュエーションポリシー Graduation policy

必要な資質・能力を養い、次のような生徒を育成していきます。



一人ひとりの実力アップ 普通科

国社数理英の5教科を中心に学習し、幅広い分野への進学を目的とし、習熟度別授業、少人数制授業、文系・理系のコース分け等により、丁寧に、個に応じた授業を行います。



多様性の中でオンリーワンの 自分の生き方を見つける

文系

英語・国語・社会を中心に学習し、3年生になると進路に応じた、より細かな選択ができます。

理系

数学・理科を中心に学習し、3年生になると少人数制講座により、大学での学びにつながる学力を育成します。

◎3年間の学習内容(予定)

年	1	2	3	4	5	6	7	8	9	10	11	12	13	14	15	16	17	18
1年	現代の国語	言語文化	地理総合	歴史総合	数学I	数学A	化学基礎	体育	保健	芸術I	英語コミュI※	論理・表現I	情報I	基礎科学	探究I	LT		
	論理国語	文学国語	古典探究	地理探究 日本史探究 世界史探究	公共	数学II	数学B	生物基礎	体育	保健	英語コミュII	論理・表現II	家庭基礎	探究II	LT			
2年	論理国語	古典探究	地理探究 日本史探究 世界史探究	公共	数学II	数学B	物理基礎 生物基礎	物理 生物	化学	体育	保健	英語コミュII	論理・表現II	家庭基礎	探究II	LT		
	現代文B	古典B	日本史B 地理B 世界史B	政経	倫理 芸術II	数学II	数学B	化学基礎	生物基礎	体育	英語コミュIII	英語表現II	英語表現II	探究III	HR			
3年	現代文B	古典B	世界史A 日本史B 地理B	数学III 応用数学	数学B	物理 生物	化学	体育	英語コミュIII	英語表現II	文系総 理系総	探究III	HR					

※英語コミュ:英語コミュニケーション

1年

習熟度別クラス編成
(発展クラス・標準クラス)



2年

文系
国・社の授業が多い

将来の希望実現に向け
文理分け

理系
理・数の授業が多い

※文系・理系の変更はできません

3年

文系
国・社の授業が多い

理系
理・数の授業が多い

進学
法学/経済学/文学/外国語/芸術/国際/教育(文)/スポーツ系など

進学
教育/環境情報など

進学
医学/歯学/薬学/理学/工学/農学/教育(理)/看護学など

Q1 普通科はどのような学習をするの？



A1 ▶ 国社数理英を中心に学習します。習熟度別クラス編成を行い、個々の生徒の能力や適性に応じた授業で学力を高め、進路実現を図ります。進路は国公立大学進学を基本に、幅広く進学や就職を目指します。



Q2 普通科の2年生のクラス分けは？



A2 ▶ 1年時に希望調査を行い、担任と相談して、将来の希望や適性に応じたクラスで学習します。理学部・工学部などへの進学を目指す理系と、法学部・経済学部・文学部などへの進学を目指す文系に分かれてクラスが編成されます。

多様な希望に対応した優れた進路実績が自慢です!



より探究心を育むために 文理探究科

文系と理系の両分野において、より高度な学習や課題研究に取り組み、高い思考力や探究力を備えた人材を育成します。



難関大・医学部医学科へも チャレンジ!!

国際探究科

人文・社会科学に関する学問的素養を養うとともに、語学力や論理的思考力を鍛え、グローバル社会における国際人にふさわしい知性と感性を身に付けた人材を育成します。

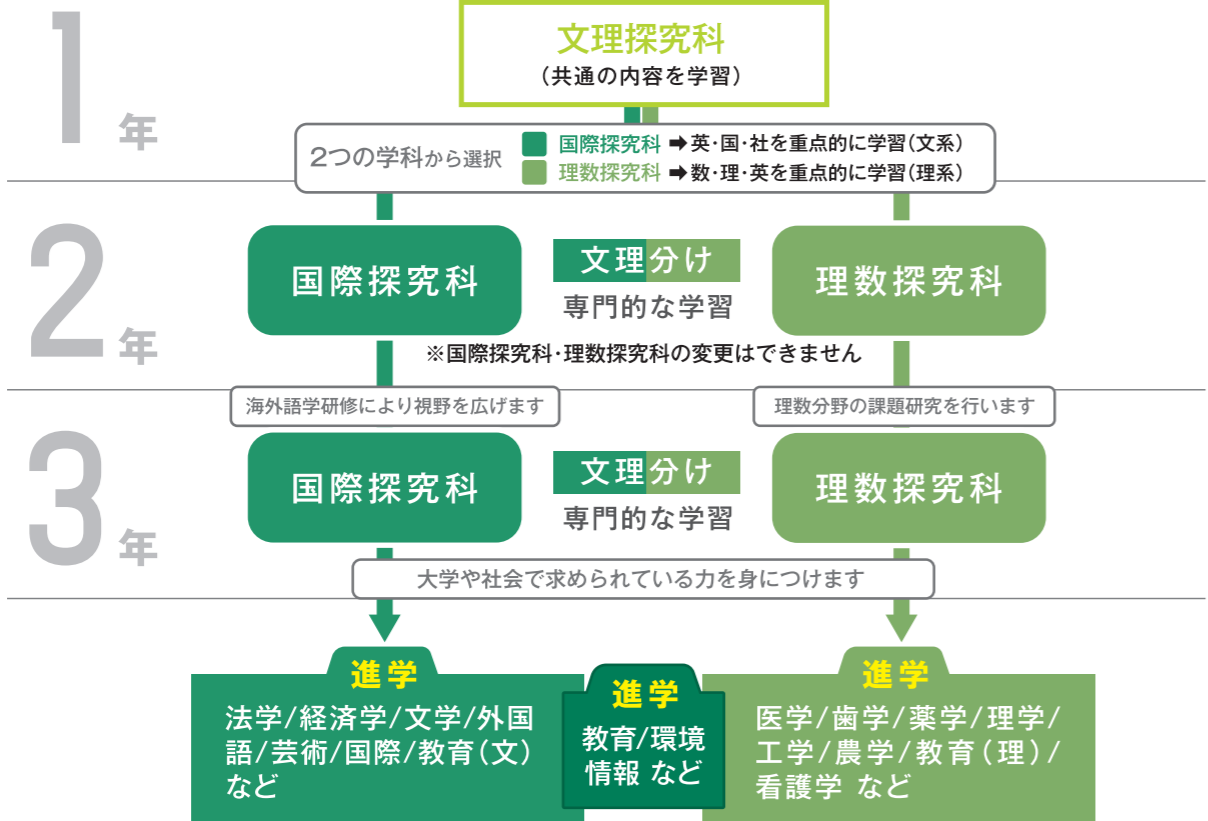
理数探究科

若狭高校の理数科における長年の取り組みを発展させ、科学的探究力の育成に力点を置いた指導により、科学技術立国をリードする人材を育成します。

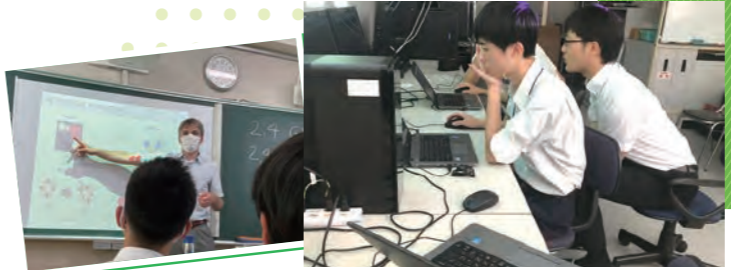
◎3年間の学習内容(予定)

年次	1	2	3	4	5	6	7	8	9	10	11	12	13	14	15	16	17	18	
1年	現代の国語	言語文化	地理総合	歴史総合	体育	保健	芸術I	情報I	理数数学I	理数物理	理数生物	総合英語I	DDI※(2)	探究科学I	LT				
2年	国際探究	論理国語	文学国語	古典探究	地理探究 日本史探究 世界史探究	公共	倫理 地理探究 日本史探究 世界史探究	体育	保健	家庭基礎	理数数学II	理数特※(1)	理数化学	総合英語II	EWI※(3)	国・社探究I	LT		
	理数探究	論理国語	古典探究	地理探究 日本史探究 世界史探究	公共	体育	保健	家庭基礎	理数数学II	理数特	理数物理 理数生物	理数化学	総合英語II	EWI	探究科学II	LT			
3年	国際探究	現代文B	古典B	世界史B 政経	日本史B 地理B	体育	理数数学II	理数特	理数化学	理数生物	英語理解	英語表現	異文化理解	国社探	H R				
	理数探究	現代文B	古典B	世界史A 地理B	日本史B 地理B	体育	理数数学II	理数特	理数物理 理数生物	理数化学	英語理解	英語表現	文系総	探究III	H R				

※国際探究科①および②については同じ科目を履修できません。また、2、3年次においては同じ科目を履修しなければいけません。
※(1)理数特:理数数学特論、(2)DD:ディベート・ディスカッション、(3)EW:エッセイライティング



Q1 文理探究科はどのような学習をするの?



A1 文理探究科は難関大学、医学部などへの進学を目指し学習します。数学・理科・英語などにおける専門科目を学びます。2年時より国際探究科(文系)、理数探究科(理系)に分かれて、専門的な学習をします。

Q2 2年生での国際探究科・理数探究科への進級はどのように決める?



A2 1年時に説明会を行います。また、上級生にも相談できます。その後、希望調査を行い、進路について担任等とよく相談して決めます。

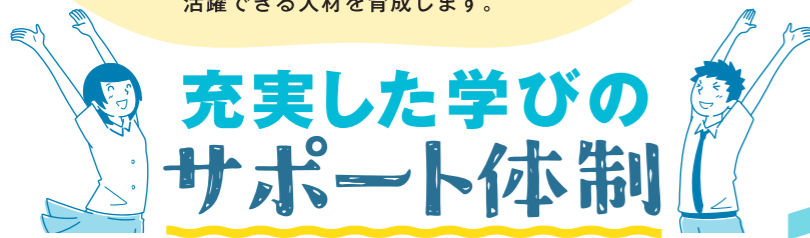
国際的なグローバル人材・科学人材の育成を目指し、海外との多様な交流を行っています!!

難関大・医学部・医学科含む 国公立・私立大学希望の方はぜひ!

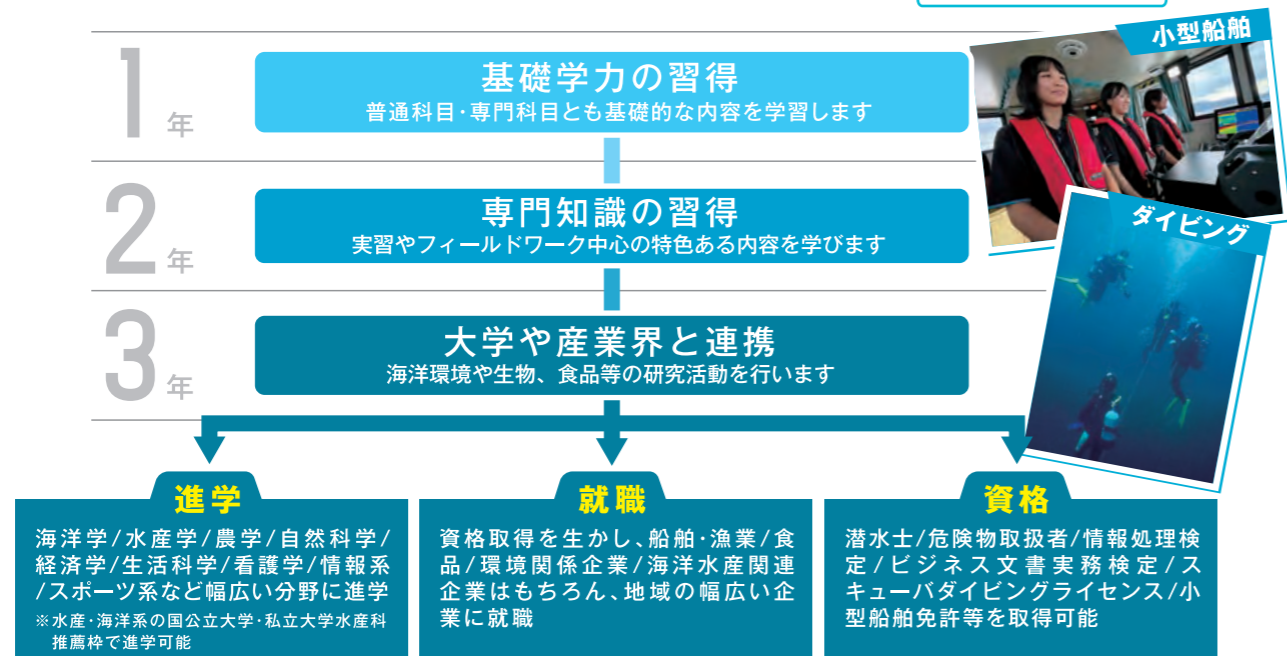
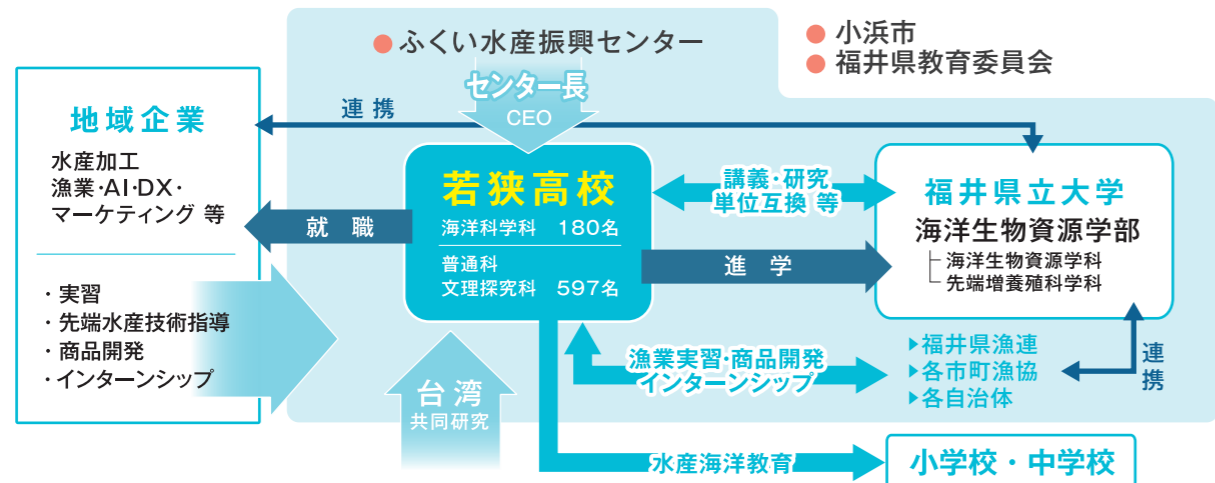


真理の海を推し進む 海洋科学科

フィールドワークを中心とする海洋系科目と充実した
普通科目で主体性や思考力を育成し、大学や社会で
活躍できる人材を育成します。



充実した学びの サポート体制



令和3年度 文部科学省マイスター ハイスクール指定

若狭地域のWell-beingを実現するために、地域水産業の成長産業化に貢献できる人材育成のための水産海洋教育カリキュラムを開発しました。

目的

水産業界や大学と同期化し、革新し続ける社会に対応しながら地域水産業の持続的な成長を牽引する人材育成とカリキュラム開発

育成する力

地域水産業を成長産業化するための最新技術を活用するスキル
新しい価値を創出するセンス

◎3年間の学習内容(予定)

1年	2	2	2	2	3	3	1	2	3	5	3	2	1	1			
	現代の国語	言語文化	地理総合	歴史総合	数学I	体育	保健	芸術I	英語コミュI	水産海洋基礎(ふくいの産業1単位)	海洋情報技術	基礎科学	海探I	LT			
2年	2	2	2	2	2	2	2	1	2	2	2	2	2	1			
	論理国語	文学国語	地理総合	歴史総合	数学A	化学基礎	生物基礎	体育	保健	英語コミュII	論理・表現I	総合実習	水産海洋科学	食品製造	小型船舶ダイビング	海洋探究II	LT
3年	3	2	4	4	2	2	3	2	3	2	3	2	2	2	1		
	現代文B	世界史A	数学II	生物	芸術II	漁業	英語コミュII	英語表現II	総合実習	水産海洋科学	食品管理	海洋資源探究	海洋探究III	HR			

※英語コミュ:英語コミュニケーション

他にも、若狭の特産物を使った商品開発や、世界との交流も積極的に取り組んでいます！



Q1 海洋科学科はどんな学習をするの？



A1▶ 海洋に関する専門的な科目を通して、地球環境や食料資源、地域の課題について学習します。普通科目も重視し、大学進学にも対応した学習も行います。一部の実習は海洋キャンパスや船舶で行い、実習を通して物事に意欲的に取り組み、将来地域社会で活躍できる人材の育成を目指します。

Q2 海洋科学科で学習する利点は何？



A2▶ 2年生からは科目を選択し、自分の進路や興味関心に応じた専門的な学習を行います。進路面では進学・就職とも幅広い分野を目指します。中でも専門学科推薦を利用した国公立大学への進学が大変有利です。また、在学中に様々な資格を取得することができ、それらを活かして志望企業への就職を目指すことができます。

国公立大学・公務員などの高い合格率が自慢です！



スーパーサイエンスハイスクール

文部科学省が指定する「スーパーサイエンスハイスクール (SSH)」は、未来を担う科学技術系人材を育てることをねらいとして、理数系教育の充実をはかる取り組みです。

平成29年度から第2期の研究指定に入り、全学科とも在学3年間にわたり、課題研究を実施します。地域資源を活用した探究学習による、地域と世界を結ぶ科学技術人材の育成を目指しています。

第2期 中間評価 全国1位!!

令和元年度文部科学省により実施された中間評価では、この年に中間評価を受ける全国のSSH校77校中最高ランクの評価を受けました。

各学年における目標



1年

探究の基礎段階

地域資源に基づく研究課題を設定した上で、近隣四市町の行政職員の方々のお力をお借りしながら探究学習を行います。主体性、協同性、基礎的な探究手法を習得します。



2年

探究の実施段階

少人数でのテーマ研究活動を通して、発展性や独自性のある研究課題を設定し、科学的な視点で粘り強く解決する力を身につけます。



3年

探究の深化段階

学習で得た研究成果をさらに発展させるとともに、日本語と英語での発表活動を通して、論文作成能力・口頭発表能力を身につけます。

Challenge!

あなたを伸ばすチャンスがココに!

01

自分たちの力を試せるステージ - 各種コンテスト -

- 科学の甲子園県予選(ふくい理数グランプリ)
平成28年度は若狭が優勝全国大会に出場し、全国26位。
- 国際科学オリンピック県予選(物理・化学・生物・地学・数学・情報・地理)
令和2年度 地理オリンピックにて予選を勝ち抜き本選出場
- 日本学生科学賞への応募
- 京都大学サイエンスフェスティバル福井県代表選考会
令和元年度は福井県代表校に決定

02

より高度な理数教育プログラムと準備 - 高大連携 -

- 学会発表(物理学会・植物学会・動物学会・地球惑星科学連合・水産学会など)
平成30年度は学会優秀賞(全国第2位)を獲得
- サイエンスダイアログ(外国人研究者による最先端の研究を英語で講義)
- グローバルサイエンスキャンパス(京都大学・大阪大学)
- 国際高校生会議「環境フォーラム」

03

様々な体験ができるチャンス - 校外研修 -

- 訪問研修(京都大学・大阪大学・若狭湾エネ研)、探究科サマーセミナー、環境フォーラム
- 福井県教育総合研究所サイエンスラボ研修
- アメリカ海外研修(サンフランシスコ連携校訪問・大学訪問・英語による研究発表)
- 台湾海外研修(国立台湾海洋大学・国立海洋科学技術博物館訪問・英語による研究発表)
- OECDイノベーションスクールネットワーク研修(フィリピンデラサルバハ学園と交流)

地域みらい留学生サポートの1番の強み!

衣食住をサポート!

POINT 01 高校と地域を結ぶコーディネーターがあなたをサポート!

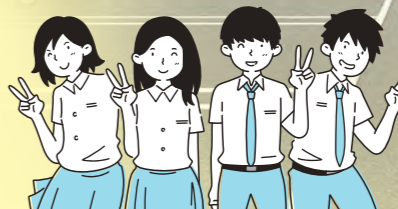
初めての土地と学校で生活をするうえで、留学生に様々なバックアップをしています。留学生が地域を知るための活動に参加できるように、サポートすることが中心となります。

POINT 02 令和5年度秋「若竹寮」新築予定

新寮の「若竹寮」は令和5年度秋に完成予定です。

30名が利用可能です。

※右図は新寮の完成イメージです。



地域みらい留学生さんの 若狭高校での1日をご紹介します!

堀家さんの1日



先生の話を聴きのがさないように、集中して授業を受けています。



寮母さんが作ってくれる食事は、愛情たっぷり&とっても美味しいです!



一番楽しいひと時です。毎日女子会で盛り上がってます!

山近さんの1日



実習船「雲龍丸」

海洋科学科の授業は実習が多く、仲間と協力して取り組んでいます。



放課後の練習は短いですが、レギュラー獲得を目指して頑張っています!



読書が趣味で、今は長友さんの「メンタルモンスター」になる」を読んでいきます。

起床	6:00	起床
朝食	6:30	朝食・準備
準備	7:00	登校 朝練習
点呼	7:30	
登校	8:00	
● 授業	8:30	● 授業
お昼ご飯	12:30	お昼ご飯
授業	13:30	授業
部活動	15:30	● 部活動
帰寮	18:30	
● 夕食	19:00	● 帰寮 夕食
自由時間	19:30	
入浴	20:00	入浴
		勉強・自由時間
点呼・掃除	21:00	点呼・掃除・洗濯
● 勉強・自由時間	21:30	● 勉強
		自由時間・準備
		22:30
就寝	23:00	● 就寝



若狭高校を選んだ理由は?



普通科
男子バレーボール部
マネージャー
堀家 妃乃
(滋賀県出身)

若狭高校は、探究活動に力を入れており、自分で調べたり、知ろうとする力が身につくような取り組みがたくさんあります。また、私自身この未知の場所で知らない人と関わり、様々な人を受け入れられるようになれると思えました。この二つを経験し、身につけることができれば、将来の夢である一人ひとりを受け入れられる小学校の先生に近づけると思っています。
入学前はとても不安でしたが、今ではたくさんの友達ができました。毎日寮に帰るのが楽しみです。



海洋科学科
野球部
山近 颯士
(兵庫県出身)

若狭高校を選んだ理由は?

二つあり、一つ目は海洋科学科での学習です。実習や探究活動などで、海洋科学科ならではの体験ができるところに魅力を感じました。二つ目は部活動です。僕は中学校で硬式野球チームに所属していました。若狭高校は、広いグラウンドや室内練習場があるなど環境面がとても充実しており、先輩も優しくとても良い雰囲気練習をしていました。私もここで野球をし、甲子園に出場したいと強く思いました。
学校生活や寮生活ですぐに友達もでき、入学時にあった不安もなくなりました。毎日がとても楽しく、充実した日々を過ごしています。

学校行事

School Events

4月

入学式
遠足

5月

春季総体
壮行式

6月

体育祭

7月

合唱コンクール

9月

学校祭

10月

強歩大会

12月

柔道大会
ダンス発表会

2月

討論会

3月

卒業式
研修旅行

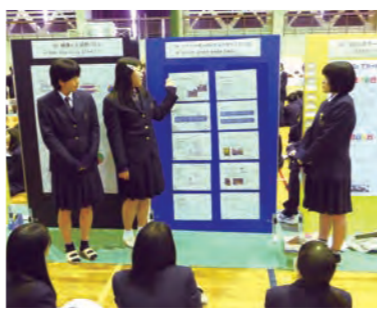


Voice

生徒会執行委員長
3年 上村 一心

高校生活において欠かせないのが学校行事です。若狭高校の一大イベントといえば若高祭です。準備から文化祭、体育祭まで学校は大いに盛り上がります。文化祭に向けて、生徒会やクラスなどではたくさんの準備をします。当日は、友達とクラス企画を制覇するもよし、軽音ライブやダンスを堪能するもよし、あなただけのスタイルで楽しむことができます。学校祭期間中は生徒がデザインしたTシャツを着用して気分もアゲアゲです。その他、クラスで声を合わせて心をひとつにして歌う合唱コンクール、1日がかかりで20km以上を歩く強歩大会など若狭高校は学校生活を彩る行事で溢れています。またそれらの行事を企画するのが生徒会です。生徒会でしか経験できないこと、そこでしか味わえない充実感や達成感はあるあなたの財産になること間違いなしです。高校生になると新しい人や物事と関わる機会が増えます。新しい出会いは自分を少し変えてくれます。それらを大切にしながら高校生活を有意義なものにしていきましょう。

みんなでやり遂げ、
みんなで笑う、
活き活きとした毎日



仲間と共に
目標を目指し、
成長してゆく。

Club Activities

Voice



男子バレーボール部 主将
3年 岩本 守堯

僕はバレーボール部に入ってよかったと思うことが二つあります。一つ目は、部員同士の繋がりを築くことができることです。部活に入ると、必ず苦楽を共にします。そうすることでその繋がりはより深いものになります。僕はバレーボール部で同級生との仲はもちろん、先輩や後輩との仲も深めることができました！このように新しい人間関係を築けることが部活動の魅力です！二つ目は、練習の成果が結果として出たときがとても嬉しいということです。男子バレーボール部は県ベスト4に入賞することができました。僕はその瞬間のことを一生忘れないと思います。このような経験は部活動に入っているからこそできることです。そして、目標に向かって努力することはきっと大人になってからも忘れられないかけがえのないものになるはずです！部活動に入ると大変なこともありますが、間違いなく楽しいことの方がたくさんあります！ぜひ、自分のやりたいことに挑戦してみてください！！

運動部(14)

野球・水泳・サッカー・ラグビー・レスリング・ソフトボール・テニス・バドミントン・陸上・柔道・バレーボール・バスケットボール・ボート・卓球



詳しくはこちら

Voice



文芸部 部長
2年 山本 真由

文化部での大きな行事の一つに学校祭があります。若狭高校では、どの文化部も学校祭で発表や展示を行います。文芸部では毎年、俳句や詩、短歌などの作品の展示やfortune文化祭号の配布などを行なっています。準備はとても大変ですが、たくさんの人に作品を見てもらい感想をいただくと、頑張って準備して良かった、次も頑張ろうという気持ちになります。また、部活を通して他の人と交流することもできます。若狭高校は生徒数が多いので、学科や学年が違うと交流する機会が少なくなってしまう。私も他の学科の人と普段の生活で話す機会はほとんどありませんでしたが、部活を通して同じ趣味を持つ人に出会い、学年や住んでいる地域に関係なくたくさんの人と関わる事ができました。部活と勉強を両立させることはとても大変です。楽しい経験も辛い経験もそれぞれにたくさんあると思いますが、きっと最後には皆さんにとって頑張ったよかったと思える経験になると思います。

文化部(14)

軽音楽・文芸・放送・美術・ESA・書道・演劇・吹奏楽・JRC・茶華道・弁論・科学・かるた・スキューバダイビング



詳しくはこちら



若狭で学び、若狭から世界へ。

若狭地方には国宝や重要文化財を持つ古寺が多く現存し「海のある奈良」と呼ばれています。また、若狭湾を懐に抱き、豊富な食材を人々にもたらしてくれました。古くは、小浜湾でとれた鯖が京都に運ばれ、都の人たちの食卓に上りました。このことから小浜市から若狭町をって京都に通じる道は「鯖街道」と呼ばれています。

小浜市神宮寺では、3月2日に「お水送り」という神事が行われます。ここから送られた水は10日ほどかけて奈良東大寺二月堂若狭井に届き、「お水取り」で汲み上げられます。

豊かな文化が根付いた伝統のあるまちは、杉田玄白や梅田雲浜といった世界に誇る偉人を輩出してきました。

温かく人を育み、文化を伝承するこの地が、私たちの学びを支えてくれます。

小浜の情報はここからチェック！



小浜市観光おばまナビ



移住情報サイトおばまで暮らし



まち・自然・食 × 若狭高校

共に学び、笑い、成長しあえる環境が若狭高校にはある！

若狭の伝統工芸を自分たちの手でカタチに！



町屋づくりの強さの秘訣

小浜市の西組地区は、文化庁の重要伝統的建造物群保存地区に指定されています。この地域に建っている町屋づくり構造を用いた建築方法で建てられています。



オリジナル筆の作成

伝統工芸「若狭塗筆」は日本の塗筆の80%の生産量を占めます。地元筆メーカーとコラボして「FUSION 若狭高校 limited」の筆を共同作成しました。100膳限定で売り出したところ、とても好評でした。



地域の力を借りて
深く学ぶ

まち 伝統 × 若狭高校



地域の方から地域の課題を学ぶ

探究学習の始まりは地域の課題を把握すること。若狭地区4市町の職員の皆様が特別講師として来校し、各課で抱える課題を生徒に直接伝えてくださいます。教育分野の講師は、小浜市の窪田教育長直々の講義を受けました。



小浜線ワークショップ

地域の学生が利用するJR小浜線について嶺南振興局の方が来校し、地域の交通に関心のある生徒に対してワークショップを開いてくださいました。今後の小浜線の存続の仕方について、高校生が大人と同じ立場で議論します。自分たちの未来についてアクションを起こし始めています。



内閣総理大臣賞

「小浜おうちでごはん」テイクアウト情報

コロナ禍で全国一斉休校になった2020年春。小浜市内の飲食店が行うテイクアウトや物販情報をまとめたFacebookページを開設し、地域を元気づける活動を学生主体で始めました。小浜市役所と協力して、商品券の活用やフォトコンテストを企画しています。



E-space project (イースペースプロジェクト)

「小浜おうちでごはんテイクアウト情報」を発展させたプロジェクト。飲食店のアイドルタイムを学生の勉強場所に提供してもらうことで、飲食店の利用と学習場所の確保という両方をマッチングさせた学生と地域を繋ぐ活動です。



地域の中で活動する部活動

書道部

山川登美子
まち歩きプロジェクト



美術部

自動車学校の
バスをデザイン



JRC部

地域の学童保育に参加



地元の企業とコラボデザイン

地元企業まつ勤(株)とコラボして、海洋プラスチックを再利用して、海洋プラスチックに関心を高めてもらおうと筆をデザイン・販売しました。高校生のアイデアと感性を発揮しSTEAM教育のA(ART)分野でも頑張っています。



「指差しシート」

釣りや海のアクティビティ、おいしい海の幸を求めて小浜市を訪れる多くの外国人。そういった方々との意思疎通をスムーズにするために、民宿でよく使われる言葉を、仮名文字と英語で表記した「指差しシート」を製作しました。市内の民宿で活用されています。

自然

若狭高校

自然の不思議に
どっぷりつかると



マイクロプラスチック研究

地元海浜でのマイクロプラスチックの分布調査を通して、様々な視点から問題解決に向けて研究をしています。国内外の連携校と研究成果の情報を交換し、ディスカッションしながら考えを深めています。



プランナリアの再生実験

近くを流れる安賀里川に生息するプランナリア。再生能力が有名な生物ですが、まだまだわからない生態がいっぱい。グループで分担しながら「自切分裂」「酸素要求量」「切断による増殖速度」「有性化」について同時進行で研究し、情報共有しています。

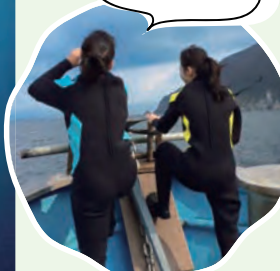


若狭ブルーを楽しもう！ スキューバダイビング

冬でも穏やかで四季折々の季節を感じられる若狭の海。海藻が青々と生えプランクトンが豊かで緑がかった青色の海は「若狭ブルー」と呼ばれています。授業や部活動でアマモ（海草）を植えたり、地域と連携して生物調査を行ったりして若狭ブルーを楽しんでいます。



若狭の綺麗な海を独り占め!!



食

若狭高校

若狭の名産品を
全国!世界!宇宙へ!



若狭産の鯖缶を宇宙へ!

若狭地方にはへしこ（鯖の糠漬け）や小鯛の笹漬けといった特産品があり、若狭高校ではこれらを用いた新商品の開発や食品の分析を行っています。若狭高校生が作った宇宙日本食の鯖缶がJAXAに認証され、ISSに届けられました。

宇宙飛行士の野口聡一さんが「うまい」と絶賛!



高校生初! 御食国大使任命

小浜市は、奈良・平安時代より食材を皇室に献上した歴史をもつ御食国の1つ。今も皇室に献上されている「若狭カレイ」、農水省のGI登録野菜「谷田部ねぎ」、養殖技術を活かした「よっぱらい鯖」や「ふくいサーモン」など食文化が豊かです。令和3年に若狭高校生が御食国大使に任命され、現在2代目、私たちの視点で地域の魅力を発信しています。



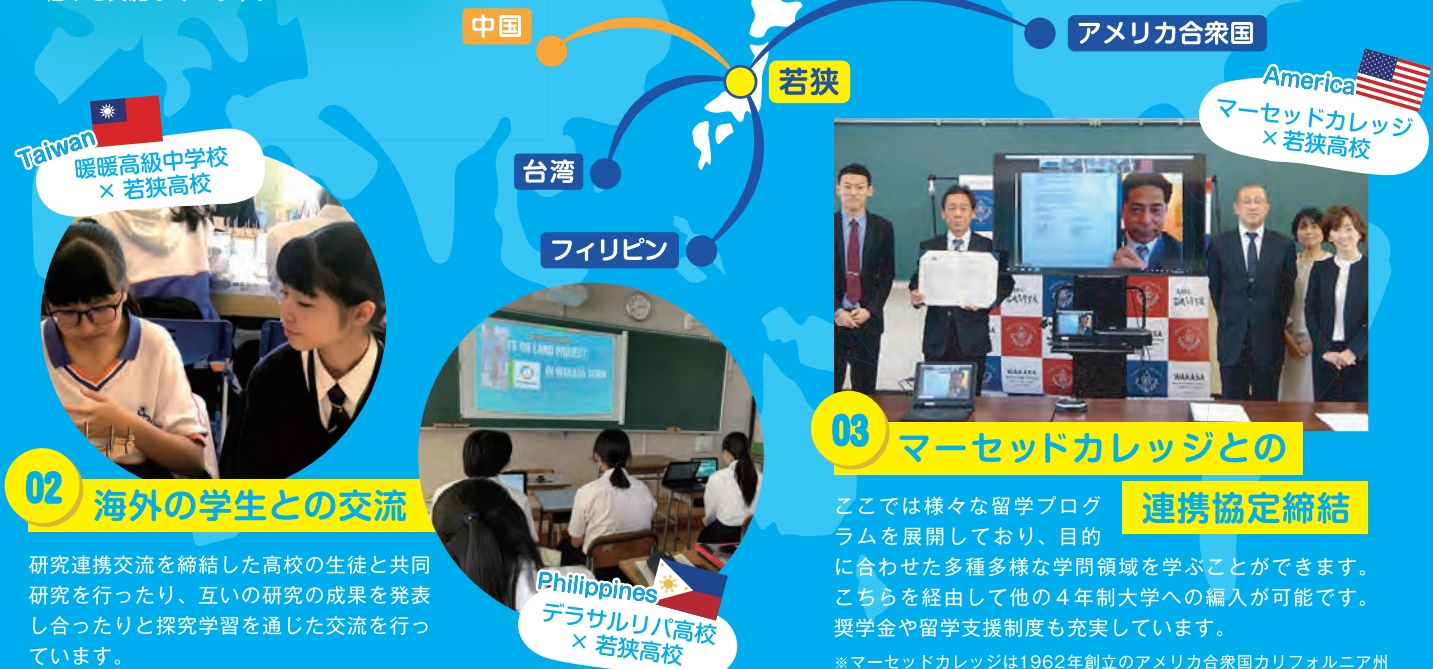
若狭から世界へ。 世界へのパイプ

若狭高校は、海外との交流も積極的に行っています。子ども達が、今後教育分野において日米をまたぐ太平洋の架け橋となることはもちろんのこと、世界へ羽ばたくグローバル人材になることを目標に、様々なプロジェクトに取り組んでいます。



01 姉妹都市の西安市に研修旅行

小浜市は中国の西安市と姉妹都市になっているため、若狭高校では幅広い分野での友好交流を推進する取り組みを実施しています。



02 海外の学生との交流

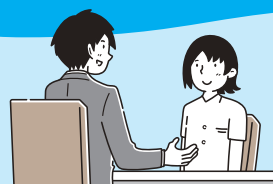
研究連携交流を締結した高校の生徒と共同研究を行ったり、互いの研究の成果を発表し合ったりと探究学習を通じた交流を行っています。



03 マーセッドカレッジとの連携協定締結

ここでは様々な留学プログラムを展開しており、目的に合わせた多種多様な学問領域を学ぶことができます。こちらを経由して他の4年制大学への編入が可能です。奨学金や留学支援制度も充実しています。

*マーセッドカレッジは1962年創立のアメリカ合衆国カリフォルニア州マーセッド市にあるコミュニティカレッジです。



一人じゃないから安心して挑戦できる! 探究とキャリアを結びつける最新の進路支援

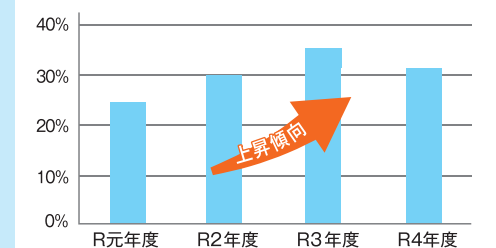
本校では、たっぷり探究を楽しみながら、他者や自らと対話し、自らの興味関心やどんなことに価値を感じるのか見つめなおし、職業観を形成していきます。また、一人ひとりの性格が異なるように、一人ひとりの進路も異なります。私たちは対話を通じて皆さんの将来を支援していきます。



丁寧な進路支援

本校の3つの進路支援実施

- ① 「自分の動詞」を見つける支援(やりたいこと重視)
- ② すべての先生が生徒の進路を支援する体制づくり
- ③ デジタルデータを活用した教科学習支援の徹底(模試の活用)



過去4年間の国立大学進学割合(卒業数における割合)

希望を抱いて選んだ、明日へと続く道

私立大学合格者数（現役のみ）

大学名	R4年度		R3年度		R2年度	
	現役	既卒	現役	既卒	現役	既卒
国際基督教大学	1					
早稲田大学					1	
立教大学	1					
明治大学	1					
青山学院大学	1				1	
学習院大学	2					
法政大学	1				1	
専修大学	1		3		1	
明治学院大学	2					
日本体育大学			1		1	
東海大学	1		9		5	
中京大学	6		6		5	
名古屋外国語大学	2		5			
岐阜聖徳学園大学	5		4		4	
関西大学	4		4		2	
関西学院大学	13		1		7	
同志社大学	5		1		2	
立命館大学	5		8		10	
京都産業大学	16		16		15	
京都外国語大学	1		2		2	
近畿大学	17		3		12	
甲南大学	4		2			
龍谷大学	23		22		10	
大谷大学	8		6		4	
京都女子大	4		1		7	
京都橋大学	14		23		10	
佛教大学	18		8		10	
長浜バイオ大学			6		1	
大阪産業大学	2		7		4	
関西外国語大学	1		6		2	
摂南大学	6		8		5	
金沢工業大学	4		5		5	
仁愛大学	1		1		5	
福井工業大学	1		7		5	
福井医療大学	4		2		1	
その他	130		105		128	
合計	305		272		266	

文科省所管外の大学校・短期大学校（現役のみ）

合計	R4年度	R3年度	R2年度
	1	5	4

※水産大学校、海技短大など

短期大学合格者数（現役のみ）

合計	R4年度	R3年度	R2年度
	16	21	16

専門学校合格者数（現役のみ）

合計	R4年度	R3年度	R2年度
	34	46	59

公務員合格者数（現役のみ）

合計	R4年度	R3年度	R2年度
	8	4	6

民間企業就職者数（現役のみ）

合計	R4年度	R3年度	R2年度
	9	8	19

海外の学校（現役のみ）

合計	R4年度	R3年度	R2年度
	0	0	0

大学名	R4年度		R3年度		R2年度	
	現役	既卒	現役	既卒	現役	既卒
福井大学	16	1	7	2	15	1
福井大学（うち医学科）		(1)		(2)		(1)
福井県立大学	11	0	18		4	
敦賀市立看護大学	2		4		1	
小樽商科大学			1			
帯広畜産大学			2			
北海道大学	1				1	
北海道教育大学岩見沢校			1			
岩手大学			1		1	
秋田大学			1			
筑波大学	1		1		1	
群馬大学			1		1	
お茶の水女子大学					1	
横浜国立大学	1		1		1	
山梨大学			1			
富山大学	2		1		4	
金沢大学	1		2		4	
信州大学			3	1		
静岡大学					5	
名古屋大学			1			
愛知教育大学					1	
滋賀大学					5	1
京都大学	1				1	1
京都教育大学	2		3		6	
京都工芸繊維大学	1				2	
和歌山大学	3		1			
大阪大学	1		1		3	1
神戸大学	1				3	
奈良女子大学					1	
鳥取大学	1		2		2	
島根大学			1	1		
岡山大学			2		1	
広島大学			2		3	
愛媛大学	1	1				
徳島大学	3		3			
香川大学	3		2			
高知大学	2		3			
大分大学			1			
鹿児島大学	1				1	
鹿屋体育大学			1			
秋田県立大学	1					
千葉県立保健医療大学	1					
東京都立大学			1			
山梨県立大学	1					
新潟県立大学			3			
都留文科大学	1		1		4	
静岡県立大学	1					
静岡文化芸術大学	1					
長野大学			2			
長野県立大学			1		2	
愛知県立大学	1					
富山県立大学	1		1			
公立小松大学	1					
名古屋市立大学			1			
福知山公立大学	3		3		1	
京都府立大学	1					
京都府立医科大学	1					
滋賀県立大学	1					
大阪公立大学	2					
奈良県立大学			1			
兵庫県立大学	2		3		3	
神戸市看護大学			1	1		
岡山県立大学	1					
公立鳥取環境大学	1		5		3	
島根県立大学	2					
山口県立大学	1		1			
下関市立大学	1		1			
上記以外				2	18	
合計	81	2	93	7	99	4

君に届け、高校生活の充実感!

Graduates' Voices

卒業生からのメッセージ

自分らしい高校生活を

静岡文化芸術大学 文化政策学部 武野 天音



私が若狭高校に入学して初めに決めた目標は「文武両道」でした。ずっと忘れていたのですが、卒業してから私の高校生活を振り返ってみると、自然とその目標が達成できていました。私が目標を達成できた要因は主に三つあります。一つ目は、探究活動です。探究していく中で発言力や行動力など、社会に出てからも必ず役に立つものが得られました。壁にぶつかることが多々ありますが、それを何度でも乗り越え自信ができました。二つ目は、お互いに高め合える仲間の存在です。若狭高校には向上心を持った人たちが多くいます。新しい部活を立ちあげたり、自ら率先して全国規模のコンテストに応募したりと、部活動から勉強まで毎日多くの刺激を受けて取り組むことができました。最後の三つ目は、本当に親身になって接して下さる先生方の存在です。つらい時期もありましたが、先生方のおかげで乗り越えることができました。このように若狭高校ではやりたいことに全力で挑戦できます。ぜひ若狭高校で新しい高校生活をスタートさせてください。

あつという間の3年間

京都大学 経済学部 柿本 源心



私たちの過ごした高校での3年間は過去例のないものだと考えています。自分たちは、コロナ前の高校生活を知らない最初の卒業生です。以前と比べて活動の縮小を迫られる中で、探究、部活、勉強、そして学校行事を工夫して実施できるよう取り組んできました。けれど、それはとても良い経験だったと思います。なぜなら、制約の中で何かをするというのは、社会でも必要な経験だと思ってしまうからです。今後、規制が緩和されていく中でも、コロナによる制限は生まれると思いますが、それを将来社会に出た時他の世代と差をつけられるチャンスと捉えて頑張りたいと思います。自分が3年間を過ごした若狭高校は、他の学校と比べて、思いやりを持った生徒が多いと思います。そのような生徒によって作られる土壌が、若狭の校風を作っていると感じました。その中で出会う人々を大切にしていきたいです。高校での3年間は、たとえ周りがどんな状況であってとても濃いものになると思います。皆さんの高校生活が充実したものになるよう、応援しています。

成長できる学校

奈良教育大学 教育学部 東谷 愛唯



私は若狭高校で色々な人と出会い自分を成長させることが出来ました。私が3年間過ごしたクラスは個性溢れるクラスでした。一人ひとりに得意なことや知識が豊富な分野があり、話をしたり、授業を一緒に受けた中で、いろいろなことを教え合い、伝え合うことができたため、大きく成長することができました。また周りが色々なことを教えてくれるので興味のあるものが増え、とても充実した3年間となりました。また、若狭高校は探究活動が昔から盛んに行われています。この探究活動を通して私は物事を多角的に見る力や論理的に考えていく大切さなどたくさんを学びました。探究活動を行うことで、社会に求められる力が身についたと考えています。最後に若狭高校の先生方はとても親身に相談に乗って下さったり声をかけたりしてくださります。若狭高校は魅力溢れる学校です。皆さんも若狭高校で多くの人と出会い関わる中で自分自身の知識や経験を重ね、充実した3年間を過ごして欲しいと思います。

海洋科学科での学び

福井県立大学 海洋生物資源学部 福嶋 航英



私は、海洋科学科に入学してから数多くのことを学びました。その一つが主体性です。私は入学時、自分から進んで動くことがとても苦手でした。しかし、探究活動で宇宙食の飼育について研究する中で、自分から動くということがとても大切だと気づき、自分の殻を破ることができました。さらに、海洋科学科で学んだことで、自分がやりたいことを見つけることができました。入学当初、将来の夢が漠然とありましたが、しかし、2年後期に本当にそのことがしたいのか自分でも分からなくなりました。そこで先生に何度か相談に乗ってもらい、本当に自分がやりたいことは探究活動で学んだ食品の機能性の研究だと分かりました。そこからより勉強に熱が入り、志望校に合格することができました。私は海洋科学科に入り、人として一回りも二回りも成長することができたと思います。先生のサポートもあり、将来の目標を見つけることができて入学して本当に良かったです。

自分の成長を実感出来る学校

株式会社土佐洋 山田 和希



私は海洋科学科に入学したことで、他の学校では得ることの出来ない、多くの知識や経験を積むことが出来ました。中学生の頃の私は人見知りで、自分の意見を話したり人前に立ったりするのが苦手でした。しかし、「主体性」や「対話」を尊重する海洋科学科の授業を通して自ら行動する事が増え、自分に自信が持てるようになりました。また、課題研究を始め探究活動で、何度も地域の方や多くの専門家の方々に研究の発表を行ったことで、コミュニケーション能力が向上しました。若狭高校での3年間の生活の中で、自分を成長させるチャンスや進路の幅を広げる機会を沢山与えていただきました。自分から行動すればそれだけ自分を成長させる機会が増えます。どんな事でも主体性をもって挑み、充実した学校生活を送ってください。応援しています。

環境に恵まれた3年間

京都中央看護保健大学校 高橋 美空



私が若狭高校で過ごした3年間は大切なことを多く学び、自分を大きく成長させるかけがえない時間になりました。学校祭や合唱コンクールなどの学校行事ではクラス全員で団結して取り組んだことで、結果が良くても悪くても達成感を大いに感じる事ができて思い出になりました。普段の学校生活や探究活動では、わからないことがあっても一緒に悩んでくれる仲間がいてくれたことで励まし合いながら前を向いてくれました。部活動では、マネージャーとして選手それぞれの想いに耳を傾けながらサポートすることを心掛け、目標をもって一生懸命活動する選手を支えるやりがいや楽しさを感じていました。それを通して将来、世代を超えた様々な人々の健康をサポートする保健師になりたいという夢が見つかることができました。3年間は決して楽しいことばかりではありませんでしたが、周りにいてくれる友達や先生方に感謝の気持ちを持ちながら様々な経験をし、自分を成長させるチャンスをつかんでいってください。皆さんの高校生活が充実したものになるように応援しています!

仲間と過ごした3年間

大和大学 白鳳短期大学部 久保 茜



私は若狭高校普通科で3年間を過ごしました。その中でたくさんの人と出会い、様々な経験をしました。部活動では、初心者から始めたバドミントンでしたが、先輩に教えて貰ったり、同級生と互いを高めながら切磋琢磨したりして一生懸命頑張りました。時には男子の自主練習に混ぜてもらって練習したこともありました。そのおかげでバドミントンでも大好きになりました。また、クラスでは男女の壁を越えて、みんな仲良くしてくれたので、休み時間にみんなで教室の後ろに集まって話したり、授業中に近くの人同士で分からないところを相談し合ったりしていました。また、行事も全力で楽しみました。何気ないことだったけど、今思えば高校生のうちしかできないことだと思います。若狭高校には誰もが何事にも本気で楽しく取り組める環境が整っています。このことが当たり前だと思う何事にも挑戦してみてください。そして仲間を大切にしてください。応援しています。

成長のある3年間

小浜市役所 北川 紗奈



私は若狭高校での3年間を通して、様々な経験をすることができました。特に探究活動では、他の学校の生徒に発表をしたり、大学の先生に助言をいただいたりする機会などがあり、学校外の方との交流を通して自分自身大きく成長できました。また、学校祭や合唱コンクールなどの学校行事では、コロナ禍で思うようにいかないことも多くありましたが、そのような状況だったからこそ、より一層仲間と支え合い協力することの大切さを学びました。就職活動では、何度も志望動機の添削をしていただいたり、長時間面接練習をしていただいたり、沢山の先生方の力をお借りして乗り越えることが出来ました。さらに、学校行事や就職活動、ボランティア活動など若狭高校での様々な経験を通過してより成長できたと感じています。3年間は長いようでとても短いですが、みなさんもその貴重な3年間に悔いが残らないよう沢山の経験をjして充実した高校生活を過ごして欲しいです。

やりたいことを応援してくれる学校でのびのびと

国際基督教大学 教養学部 高田 珠優



若狭高校に入学してから、多くの方との縁があり充実した3年間を送ることができました。私は、学校内外で多く活動し一般社団法人や学会での活動、イベントの主催などをしていました。若狭高校の先生方には、イベント開催を援助していただき、身近な食品ロスから世界の飢餓問題に対して意識を向けられる人を増やす一助となれたと考えています。SSH主催のイベントでは国際系のものに多く参加し、海外の方との出会いもたくさんありました。私の興味のあることに対して、それを活かす機会が十分にあったり、熱心に話を聞いてくれる友達がいてくれたりしたおかげで目指す進路も決定できました。探究活動や勉強、部活などはもちろん、やりたいことを全力で応援してくれる環境でのびのびと活動できたこと、この3年間を若狭高校で過ごし、人と出会い、学び、多くの経験を積めたことが将来の私への投資です。皆さんもやりたいことに全力で取り組み、楽しく充実した高校生活を送ってください。

(敬称は省略させていただきます。)



福井県立若狭高等学校



若狭高等学校海洋キャンパス



若狭高校なら新たな発見ができ、
ヒトとの繋がりが感じられる。



福井県立若狭高等学校

〒917-8507 福井県小浜市千種 1-6-13
TEL.0770-52-0007 FAX.0770-52-0037
HP.<https://www.wakasa-h.ed.jp/>
E-mail.info@wakasa-h.ed.jp

若狭高等学校海洋キャンパス

〒917-0097 福井県小浜市堰屋敷 2-5-2

若竹寮(生徒寄宿舎)

建設 昭和44年6月1日開寮
面積 527㎡(1階333㎡/2階194㎡)
収容定員数 23名(男子13名・女子10名)
収容生徒数 13名(男子7名・女子6名)
舎監 5名/給食員(寮母)3名

(令和5年4月7日現在)