

令和3年

家計調査概要 福井市の家計

令和4年3月

福井県

目次

結果の概要

1 二人以上の世帯の家計の概要	
(1) 支出の動向	1
(2) 消費支出の内訳	1
2 二人以上の世帯のうち勤労者世帯の家計の概要	
(1) 収入の動向	3
(2) 支出の動向	3
(3) 家計収支の内訳	4
3 消費支出からみた福井市の特徴	7

統計表

第1表 主要家計指標（二人以上の世帯）	10
第2表 福井市の1世帯当たりの月別消費支出（二人以上の世帯）	12
第3表 主要家計指標（二人以上の世帯のうち勤労者世帯）	16
第4表 福井市の1世帯当たりの月別収入と支出（二人以上の世帯のうち勤労者世帯）	18
第5表 1世帯当たりの1か月間の収入と支出および構成比、対前年増加率 （二人以上の世帯、二人以上の世帯のうち勤労者世帯）	22
第6表 都市階級・地方別の1世帯当たりの1か月間の収入と支出 （二人以上の世帯、二人以上の世帯のうち勤労者世帯）	26
第7表 1世帯当たり年間支出金額と都道府県庁所在市別ランキングにおける福井市の順位 （二人以上の世帯）	28

利用者のために

1 調査の概要	43
2 用語の説明	45
3 家計収支関連図	47

利用上の注意

利用に当たっては、特に次の事項に注意してください。

- ① この調査結果は、総務省統計局において集計した結果のうち、福井市の二人以上の世帯の分をとりまとめたものです。
- ② 調査結果は、農林漁家世帯を含む世帯を集計した結果です。
- ③ 統計数値は、表章単位未満を四捨五入しているため、内訳の合計は必ずしも計に一致しません。
- ④ この調査は標本調査で、調査世帯は毎月順次交替しています。
福井市の調査世帯は104世帯(二人以上の世帯96世帯、単身世帯8世帯)です。
- ⑤ 調査世帯数が少ないため、標本誤差が大きいと考えられますので参考値として御利用ください。
また、前年や全国の結果と数値を比較するには注意が必要です。

結果の概要

1 二人以上の世帯の家計の概要

・福井市：集計世帯数 94、平均世帯人員 2.92人、平均有業人員 1.30人、世帯主の平均年齢 60.7歳
・全 国：集計世帯数 7,424、平均世帯人員 2.93人、平均有業人員 1.34人、世帯主の平均年齢 60.1歳
令和3年の福井市の二人以上の世帯の1世帯当たりの1か月の消費支出の概要は、次のとおりです。
(統計表 第1表・第2表・第5表)

(1) 支出の動向

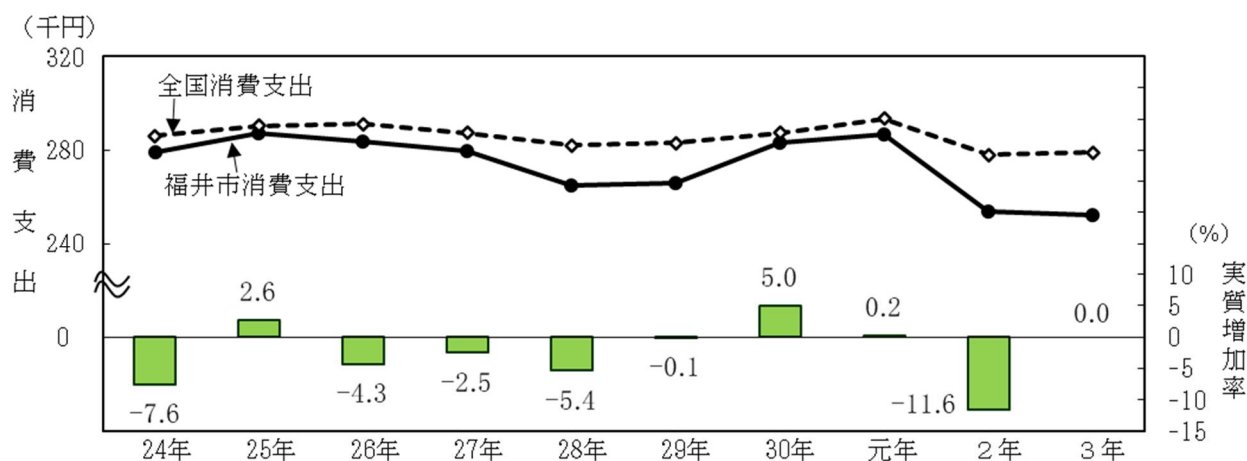
二人以上の世帯の消費支出は、1世帯当たり1か月平均252,152円となり、前年に比べ名目0.6%減少、実質0.0%増減なしとなりました。

また、全国は1か月平均279,024円となり、前年に比べ名目0.4%増加、実質0.7%増加となっています。

過去10年の福井市の消費支出の推移をみると、平成24年以降は全国値を下回っています。

また、実質増加率の推移をみると、令和2年に大幅に減少しましたが、令和3年は増減なしとなりました。

図1 消費支出額および福井市の対前年実質増加率の推移(二人以上の世帯)



(2) 消費支出の内訳

① 令和3年平均と3年平均

二人以上の世帯の1世帯当たりの消費支出の内訳をみると、福井市は、食料が28.7%と最も多く、次いでその他の消費支出、交通・通信となりました。

また、全国も、食料が27.2%と最も多く、次いでその他の消費支出、交通・通信となっています。

なお、3年(令和元年~令和3年)の平均をみても、同程度の構成比となっています。

表1 福井市と全国の令和3年平均消費支出と3年平均消費支出(二人以上の世帯)

	令和3年平均				3年平均(令和元年～令和3年)			
	福井市	構成比 (%)	全国	構成比 (%)	福井市	構成比 (%)	全国	構成比 (%)
世帯人員(人)	2.92	-	2.93	-	2.97	-	2.95	-
有業人員(人)	1.30	-	1.34	-	1.37	-	1.34	-
世帯主の年齢(歳)	60.7	-	60.1	-	61.1	-	59.7	-
消費支出(円)	252,152	100.0	279,024	100.0	264,168	100.0	283,443	100.0
食料	72,493	28.7	75,761	27.2	74,901	28.4	75,820	26.7
住居	14,345	5.7	18,329	6.6	13,649	5.2	17,596	6.2
光熱・水道	25,073	9.9	21,530	7.7	25,198	9.5	21,772	7.7
家具・家事用品	10,918	4.3	11,932	4.3	11,243	4.3	11,985	4.2
被服及び履物	6,857	2.7	8,709	3.1	7,857	3.0	9,429	3.3
保健医療	11,861	4.7	14,238	5.1	12,438	4.7	14,127	5.0
交通・通信	34,999	13.9	39,702	14.2	36,907	14.0	41,081	14.5
教育	9,816	3.9	11,902	4.3	9,981	3.8	11,228	4.0
教養娯楽	22,124	8.8	24,545	8.8	23,345	8.8	26,058	9.2
その他の消費支出	43,667	17.3	52,377	18.8	48,649	18.4	54,347	19.2
エンゲル係数※1(%)	28.7	-	27.2	-	28.4	-	26.7	-

※1) エンゲル係数=食料÷消費支出×100

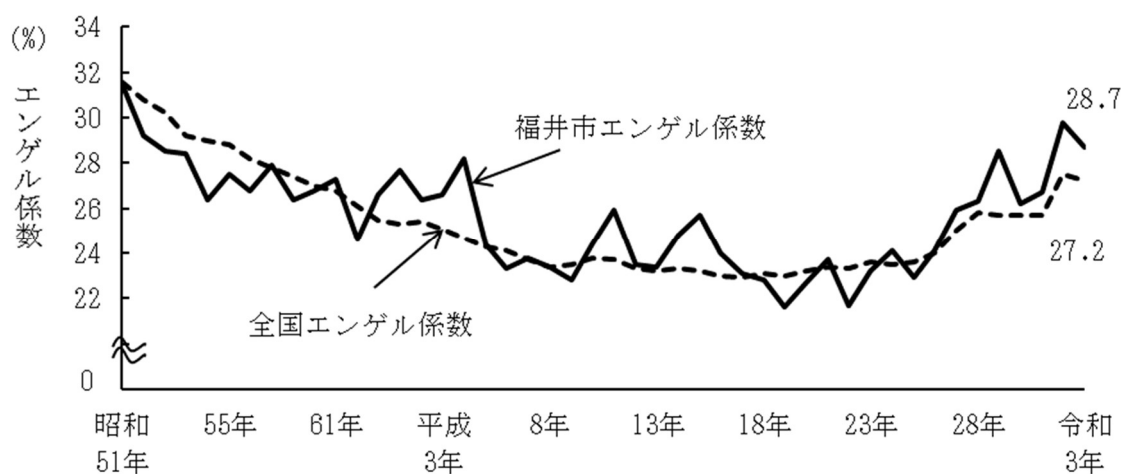
② エンゲル係数

福井市の令和3年の二人以上の世帯のエンゲル係数(消費支出の中に占める食料の割合)は、28.7%と、前年(29.8%)と比べ1.1ポイント減少しました。全国では28.4%と、前年(27.5%)と比べ0.9ポイント減少しました。

福井市のエンゲル係数の推移については、増減は激しいものの長期的には減少傾向にありましたが、平成25年以降は上昇傾向です。

また、全国のエンゲル係数の推移については、平成13年ごろまではおおよそ減少傾向にあり、25年ごろまでは横ばいで推移していましたが、25年以降は上昇傾向です。

図2 エンゲル係数の推移(二人以上の世帯)



2 二人以上の世帯のうち勤労者世帯の家計の概要

- ・福井市：集計世帯数 44、平均世帯人員 3.39人、平均有業人員 1.86人、世帯主の平均年齢 50.2歳
 - ・全 国：集計世帯数 4,024、平均世帯人員 3.28人、平均有業人員 1.78人、世帯主の平均年齢 50.1歳
- 令和3年の福井市の二人以上の世帯のうち勤労者世帯の1世帯当たりの1か月の家計収支の概要は、次のとおりです。（統計表 第3表・第4表・第5表）

(1) 収入の動向

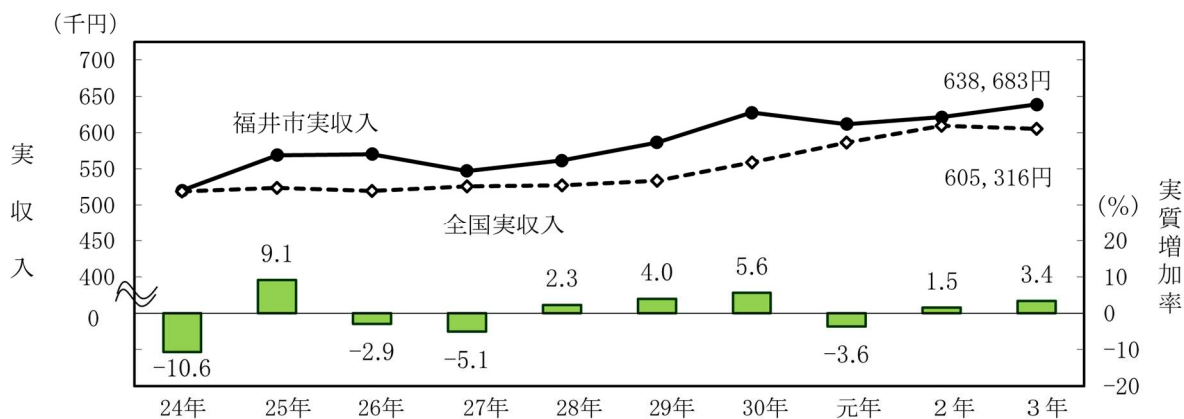
二人以上の世帯のうち勤労者世帯の実収入は、1か月平均638,683円となり、前年に比べ名目2.8%増加、実質3.4%増加となりました。

また、全国は、1か月平均605,316円となり、前年に比べ名目0.7%減少、実質0.4%減少となりました。

過去10年の福井市の実収入の推移をみると、すべての年で全国値を上回っています。

また、実質増加率の推移をみると、28年以降は令和元年のみ減少したものの、おおむね増加傾向で推移しています。

図3 実収入および福井市の対前年実質増加率の推移(二人以上の世帯のうち勤労者世帯)



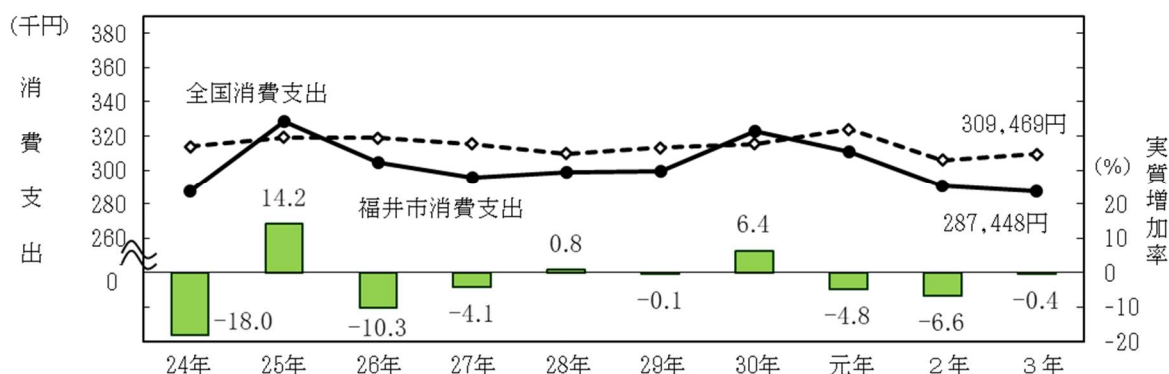
(2) 支出の動向

二人以上の世帯のうち勤労者世帯の消費支出は、1か月平均287,448円となり、前年に比べ名目1.0%減少、実質0.4%減少となりました。また、全国は、1か月平均309,469円となり、前年に比べ名目1.2%増加、実質1.5%増加となりました。

過去10年の福井市の消費支出の推移をみると、平成24年以降は全国値を下回る傾向が続いています。

実質増加率の推移をみると、増減の波が大きい状態から次第に緩やかな状態になっています。なお、令和元年からは減少傾向です。

図4 消費支出額および福井市の対前年実質増加率の推移(二人以上の世帯のうち勤労者世帯)



(3) 家計収支の内訳

二人以上の世帯のうち勤労者世帯の実収入の内訳をみると、福井市は、世帯主収入が67.2%と最も多く、次いで世帯主の配偶者の収入、その他の収入となっています。

また、全国は、世帯主収入が73.4%と最も多く、次いで世帯主の配偶者の収入、その他の収入となっています。

なお、福井市の実収入は全国平均を上回っており、世帯主の配偶者の収入および他の世帯員収入も全国平均を上回っています。

消費支出の内訳をみると、福井市は、食料が26.3%と最も多く、次いでその他の消費支出、交通・通信となりました。

また、全国は、食料が25.4%と最も多く、次いでその他の消費支出、交通・通信となっています。

家計収支バランスをみると、福井市の平均消費性向は55.1%と、全国平均（62.8%）を下回っていますが、福井市の平均貯蓄率は38.9%と、全国平均（34.2%）を上回っています。

なお、3年平均をみても、同等の傾向になっています。

表2 福井市と全国の令和3年平均家計収支と3年平均家計収支(二人以上の世帯のうち勤労者世帯)

	令和3年平均				3年平均(令和元年～令和3年)			
	福井市	構成比(%)	全国	構成比(%)	福井市	構成比(%)	全国	構成比(%)
世帯人員(人)	3.39	-	3.28	-	3.35	-	3.30	-
有業人員(人)	1.86	-	1.78	-	1.86	-	1.78	-
世帯主の年齢(歳)	50.2	-	50.1	-	51.0	-	49.8	-
実収入(円)	638,683	100.0	605,316	100.0	623,799	100.0	600,333	100.0
世帯主収入	429,283	67.2	444,517	73.4	404,783	64.9	438,227	73.0
世帯主の配偶者の収入	113,494	17.8	90,827	15.0	107,397	17.2	88,036	14.7
他の世帯員収入	24,980	3.9	15,629	2.6	34,648	5.6	15,124	2.5
その他の収入	70,926	11.1	54,343	9.0	76,971	12.3	58,947	9.8
消費支出(円)	287,448	100.0	309,469	100.0	296,188	100.0	313,044	100.0
食料	75,510	26.3	78,576	25.4	77,661	26.2	78,501	25.1
住居	22,100	7.7	19,848	6.4	18,743	6.3	19,321	6.2
光熱・水道	25,450	8.9	21,448	6.9	25,207	8.5	21,661	6.9
家具・家事用品	12,343	4.3	12,720	4.1	12,220	4.1	12,721	4.1
被服及び履物	8,930	3.1	10,463	3.4	9,432	3.2	11,351	3.6
保健医療	10,635	3.7	13,130	4.2	11,224	3.8	12,953	4.1
交通・通信	43,301	15.1	49,512	16.0	45,812	15.5	51,308	16.4
教育	15,413	5.4	19,197	6.2	15,243	5.1	18,091	5.8
教養娯楽	25,597	8.9	27,452	8.9	26,240	8.9	28,741	9.2
その他の消費支出	48,167	16.8	57,124	18.5	54,405	18.4	58,396	18.7
非消費支出(円)	116,883	-	112,634	-	106,085	-	111,011	-
可処分所得※2(円)	521,799	-	492,681	-	517,714	-	489,322	-
黒字※3(円)	234,352	-	183,213	-	221,526	-	176,278	-
貯蓄純増(円)	202,875	-	168,706	-	214,877	-	164,645	-
平均消費性向※4(%)	55.1	-	62.8	-	57.2	-	64.0	-
平均貯蓄率※5(%)	38.9	-	34.2	-	41.5	-	33.6	-
エンゲル係数※1(%)	26.3	-	25.4	-	26.2	-	25.1	-

※1) エンゲル係数=食料÷消費支出×100

※2) 可処分所得=実収入-非消費支出

※3) 黒字=実収入-消費支出-非消費支出

※4) 平均消費性向=消費支出÷可処分所得×100

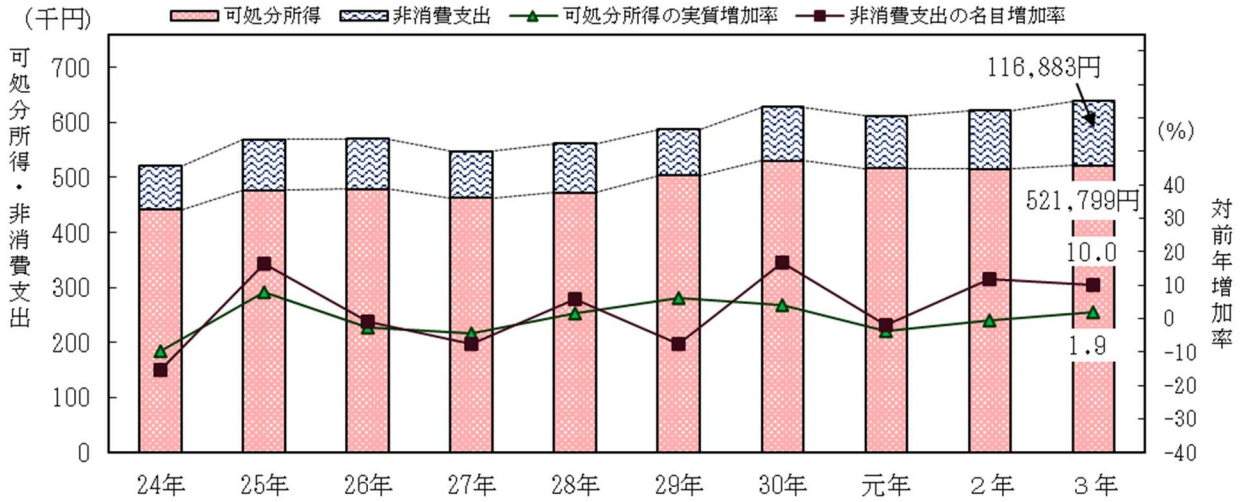
※5) 平均貯蓄率=貯蓄純増÷可処分所得×100

① 可処分所得

二人以上の世帯のうち勤労者世帯の可処分所得は、1か月平均521,799円となり、前年に比べ名目1.3%増加、実質1.9%増加となりました。

非消費支出は、1か月平均116,883円となり、前年に比べ名目10.0%増加となりました。

図5 可処分所得額・非消費支出額および対前年増減率の推移(二人以上の世帯のうち勤労者世帯)

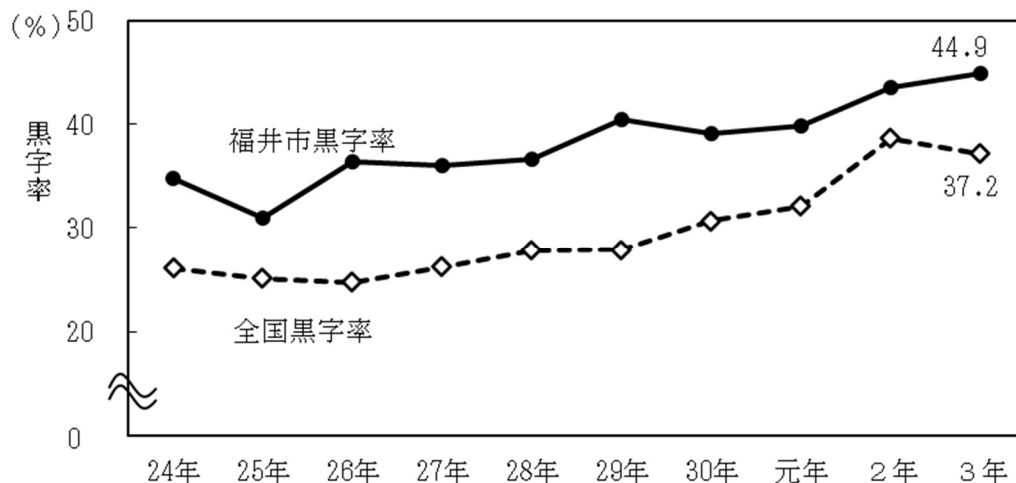


② 黒字率

二人以上の世帯のうち勤労者世帯の黒字率(可処分所得に対する黒字の割合)は44.9%となり、前年(43.6%)を1.3ポイント上回りました。

なお、全国の黒字率は37.2%となり、前年(38.7%)を1.5ポイント下回りました。

図6 黒字率の推移(二人以上の世帯のうち勤労者世帯)



③ 平均消費性向

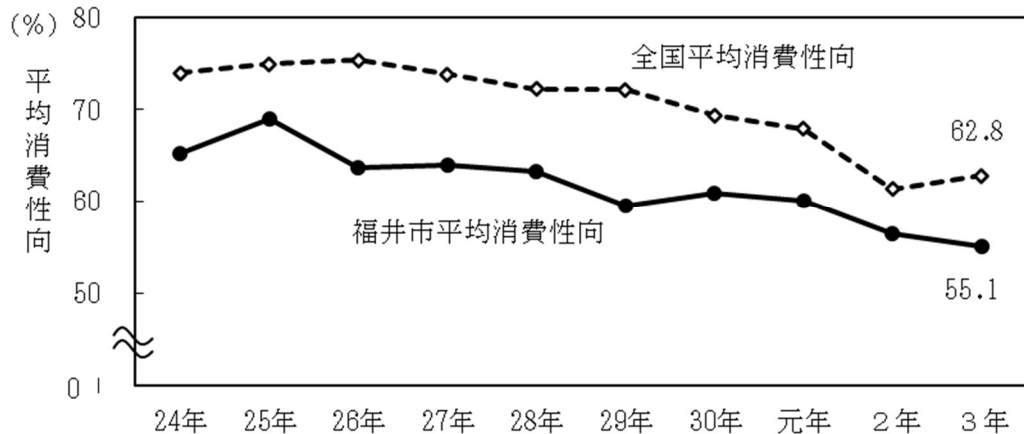
二人以上の世帯のうち勤労者世帯の平均消費性向(可処分所得に対する消費支出の割合)は55.1%となり、前年(56.4%)を1.3ポイント下回りました。

なお、全国の二人以上の世帯のうち勤労者世帯の平均消費性向は62.8%となり、前年(61.3%)を1.5ポイント上回りました。

過去10年の福井市の推移をみると、すべての年において全国値を下回っています。

また、全国および福井市ともに減少傾向でしたが、全国は令和3年に増加に転じました。

図7 平均消費性向の推移(二人以上の世帯のうち勤労者世帯)



④ 平均貯蓄率

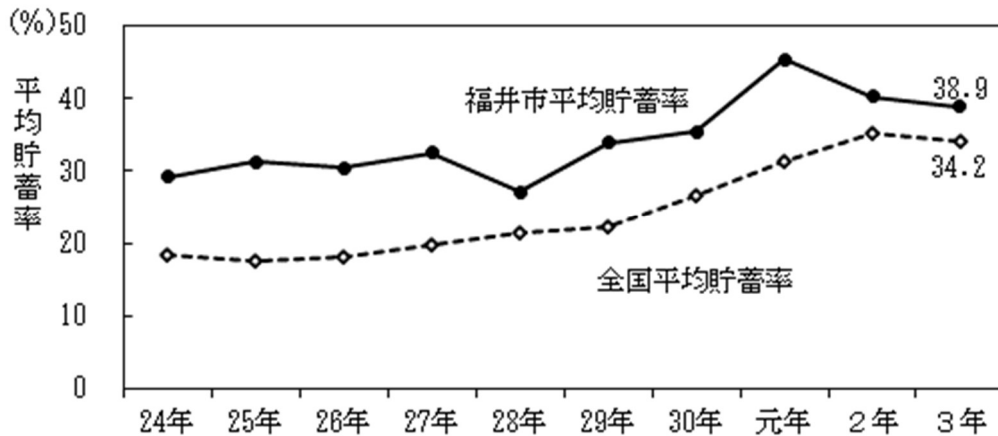
二人以上の世帯のうち勤労者世帯の平均貯蓄率(可処分所得に対する貯蓄純増の割合)は、38.9%となり、前年(40.2%)を1.3ポイント下回りました。

なお、全国の二人以上の世帯のうち勤労者世帯の平均貯蓄率は34.2%となり、前年(35.2%)を1.0ポイント下回りました。

過去10年の福井市の推移をみると、すべての年において全国値を上回っています。

また、全国および福井市ともに増加傾向でしたが、令和3年はともに減少しています。

図8 平均貯蓄率の推移(二人以上の世帯のうち勤労者世帯)



3 消費支出からみた福井市の特徴

令和3年の二人以上の世帯の1世帯当たりの品目別年間支出金額における都道府県庁所在市別^{※6}の主なランキングは次のとおりです。

ただし、購入頻度が少ないものに関しては毎年の変動が大きくなる場合があります。金額ベースでの全国平均との比較は統計表第7表をご覧ください。

(統計表 第7表)

※6) 都道府県庁所在市に川崎市、相模原市、浜松市、堺市、北九州市(都道府県庁所在市以外の政令指定都市)を含む52市

○食料品

- ・「油揚げ・がんもどき」は品目別の集計が始まった昭和38年以降、連続1位となっています。
- ・「コロッケ」、「カツレツ」、「天ぷら・フライ」などの調理済み食品は上位にランキングされています。

()内は前年の順位、[]内は今年の順位

【上位】	1位	2位	3位
令和3年	こんぶ (3)	さしみ盛り合わせ (3)	さといも (2)
	油揚げ・がんもどき (1)	みかん (3)	
	コロッケ (1)	ふりかけ (5)	
	カツレツ (1)	ようかん (3)	
	天ぷら・フライ (1)	せんべい (2)	
3年平均	じゃがいも [4]	かに [4]	米 [10]
	油揚げ・がんもどき [1]	さしみ盛り合わせ [2]	もち [5]
	こんぶつくだ煮 [4]	さといも [3]	大豆加工品 [4]
	ようかん [2]	こんぶ [1]	ふりかけ [2]
	せんべい [2]	みかん [2]	やきとり [4]
	他の調理食品 [4]	他の調理食品のその他 [8]	
	コロッケ [1]		
	カツレツ [1]		
天ぷら・フライ [1]			

【下位】	50位	51位	52位
令和3年	貝類 (45)	他の麺類 (51)	油脂・調味料 (49)
	ピーマン (34)	かつお (49)	調味料 (49)
	他の野菜・海藻加工品その他 (41)	かき(貝) (49)	乾燥スープ (42)
	ジャム (42)	ごぼう (50)	弁当 (39)
	つゆ・たれ (42)	しょう油 (48)	紅茶 (39)
	アイスクリーム・シャーベット (22)	砂糖 (52)	乳飲料 (21)
	果実・野菜ジュース (30)	他の調味料 (47)	
	ハンバーガー (45)	他の飲料 (25)	
3年平均	かき(貝) [51]	他の麺類 [51]	砂糖 [51]
	ごぼう [51]	小麦粉 [48]	
	しょう油 [51]	さんま [47]	
	弁当 [52]	油脂 [49]	
	うなぎのかば焼き [48]	食用油 [46]	
	他の飲料のその他 [45]	乾燥スープ [52]	
	紅茶 [52]		
	焼酎 [41]		

○食料品以外

- ・寒冷な気候で世帯員の多い傾向にあるためか、「電気代」の支出金額が全国上位に上る傾向があります。
- ・また、「放送受信料」の支出金額が令和3年・3年平均ともに全国トップとなっています。

()内は前年の順位、[]内は今年の順位

【上位】	1位		2位		3位	
令和3年	給排水関係工事費	(48)	外国パック旅行費	(31)	テーブル・ソファ	(49)
	電気代	(2)	聴視・観覧	(1)	電球・ランプ	(28)
	他の家事用耐久財	(47)			栄養剤	(18)
	放送受信料	(1)			教養娯楽用耐久財修理代	(48)
	ケーブルテレビ放送受信料	(1)				
3年平均	電気代	[1]	他の家事用耐久財	[1]	給排水関係工事費	[1]
	国公立大学	[41]	国公立高校	[4]		
	放送受信料	[1]				
	ケーブルテレビ通信料	[1]				
	聴視・観覧	[2]				

【下位】	50位		51位		52位	
令和3年	他の室内装備品	(41)	他の台所用品	(50)	家賃地代	(38)
	タオル	(49)	ティッシュペーパー	(25)	民営家賃	(41)
	家事用消耗品	(49)	・トイレペーパー		ガス代	(40)
	他の家事用消耗品	(48)	ポリ袋・ラップ	(44)	子供用洋服	(42)
	和服	(12)	婦人用セーター	(43)	子供服	(45)
	マフラー・スカーフ	(47)	他の被服	(51)	外傷・皮膚病薬	(20)
	他の保健医療サービス	(46)	婦人用ソックス	(47)	歯科診療代	(51)
	他の交通	(25)	子供用靴・サンダル	(49)	中学校補習教育	(48)
	補習教育	(45)	他の駐車場借料	(52)	筆記・絵画用具	(45)
	ノート・紙製品	(50)	運送料	(25)	他の学習用消耗品	(44)
	電池	(47)	ペットフード	(42)	歯ブラシ	(44)
	その他の消費支出	(49)	他の印刷物	(49)	浴用・洗顔石けん	(31)
	理美容用品	(32)	自動車教習料	(2)	歯磨き	(48)
	非耐久財(家具・家事用品)	(49)	理美容用電気器具	(13)	口紅	(37)
	非耐久財(諸雑費)	(34)	ヘアコンディショナー	(27)	身の回り用品	(50)
	耐久財(教養娯楽関係費)	(22)	化粧クリーム	(37)	かばん類	(52)
			祭具・墓石	(43)	ハンドバッグ	(52)
			他の諸雑費のその他	(38)	他のバッグ	(47)
		耐久財(教養娯楽)	(19)	他の身の回り用品	(44)	
				住宅関係負担費	(42)	
				耐久財(諸雑費)	(37)	
				半耐久財(諸雑費)	(51)	
3年平均	ポリ袋・ラップ	[51]	他の家事用消耗品	[50]	子供用靴・サンダル	[51]
	他の被服のその他	[49]	他の被服	[51]	バス通学定期代	[42]
	交通	[44]	ネクタイ	[44]	レンタカー	[49]
	携帯電話機	[49]	婦人用ソックス	[51]	・カーシェアリング料金	
	他の通信機器	[49]	胃腸薬	[45]	かばん類	[52]
	補習教育	[50]	歯科診療代	[52]	ハンドバッグ	[52]
	教養娯楽用品	[49]	他の駐車場借料	[51]	通学用かばん	[48]
	ノート・紙製品	[50]	中学校補習教育	[52]	他の身の回り用品	[52]
	他の教養娯楽用品	[49]	ペット・他のペット用品	[48]		
	ペットフード	[51]	他の印刷物	[51]		
	電池	[50]	他のスポーツ施設使用料	[49]		
	歯ブラシ	[52]	写真撮影・プリント代	[40]		
	他のバッグ	[52]	歯磨き	[52]		
	腕時計	[47]	祭具・墓石	[51]		
	寄付金	[33]				
	世帯主こづかい	[49]				
	サービス(住居)	[48]				

主な品目の他の都道府県庁所在市等との比較（3年平均）

米

順位	都道府県	金額 (円)
1	札幌市	29,665
2	静岡市	29,410
3	福井市	28,034

大豆加工品

順位	都道府県	金額 (円)
1	盛岡市	16,863
2	福島市	16,513
3	福井市	16,233

もち

順位	都道府県	金額 (円)
1	金沢市	2,879
2	富山市	2,762
3	福井市	2,666

かじ

順位	都道府県	金額 (円)
1	鳥取市	5,291
2	福井市	3,899
3	金沢市	3,293

さしみ盛り合わせ

順位	都道府県	金額 (円)
1	北九州市	6,717
2	福井市	6,122
3	福岡市	6,074

じゃがいも

順位	都道府県	金額 (円)
1	福井市	3,361
2	横浜市	3,327
3	静岡市	3,315

さといも

順位	都道府県	金額 (円)
1	山形市	2,075
2	福井市	1,762
3	新潟市	1,490

こんぶ

順位	都道府県	金額 (円)
1	富山市	1,942
2	福井市	1,499
3	青森市	1,299

油揚げ・がんもどき

順位	都道府県	金額 (円)
1	福井市	5,559
2	金沢市	4,255
3	富山市	4,236

こんぶつくだ煮

順位	都道府県	金額 (円)
1	福井市	1,971
2	富山市	1,901
3	山形市	1,712

みかん

順位	都道府県	金額 (円)
1	和歌山市	5,414
2	福井市	5,204
3	新潟市	5,156

ふりかけ

順位	都道府県	金額 (円)
1	山口市	2,329
2	富山市	2,263
3	福井市	2,192

ようかん

順位	都道府県	金額 (円)
1	福井市	1,414
2	佐賀市	1,370
3	相模原市	1,221

せんべい

順位	都道府県	金額 (円)
1	福井市	7,848
2	水戸市	7,759
3	福島市	7,675

コロッケ

順位	都道府県	金額 (円)
1	福井市	3,232
2	大津市	2,777
3	富山市	2,691

カツレツ

順位	都道府県	金額 (円)
1	福井市	4,079
2	甲府市	3,073
3	富山市	3,052

天ぷら・フライ

順位	都道府県	金額 (円)
1	福井市	17,221
2	富山市	15,437
3	新潟市	14,497

やきとり

順位	都道府県	金額 (円)
1	青森市	3,781
2	甲府市	3,585
3	福井市	3,368

統 計 表

消費支出の分類には、用途分類と品目分類があり、統計表のうち、第1～6表は「用途分類」、第7表は「品目分類」で集計した結果となっています。

※ 用途分類：世帯が購入した財(商品)およびサービスの用途に着目して分類するもので、主として家計収支との関連において消費者の行動の分析に用いられます。

※ 品目分類：世帯が購入した財(商品)およびサービスを品目ごとに分類するもので、個々の品目の消費動向の分析に用いられます。

例) 親戚への手土産としてケーキを購入した場合、用途分類では交際費に集計され、品目分類ではお菓子に集計されます。

第 1 表 主要家計指標（二人以上の世帯）

区 分		世帯 人員 (人)	有業 人員 (人)	世帯主 の年齢 (歳)	消費支出 (円)	食料 (円)	住居 (円)	光熱・ 水道 (円)	
									平成 28 年平均
全	実 数	平成 28 年平均	2.99	1.34	59.2	282,188	72,934	16,679	21,177
		平成 29	2.98	1.32	59.6	283,027	72,866	16,555	21,535
		平成 30	2.98	1.35	59.3	287,315	73,977	16,915	22,019
		令和 元 年平均	2.97	1.34	59.4	293,379	75,258	17,094	21,951
		2	2.95	1.34	59.7	277,926	76,440	17,365	21,836
		3	2.93	1.34	60.1	279,024	75,761	18,329	21,530
国	構 成 比 (%)	平成 28 年平均	-	-	-	100.0	25.8	5.9	7.5
		平成 29	-	-	-	100.0	25.7	5.8	7.6
		平成 30	-	-	-	100.0	25.7	5.9	7.7
		令和 元 年平均	-	-	-	100.0	25.7	5.8	7.5
		2	-	-	-	100.0	27.5	6.2	7.9
		3	-	-	-	100.0	27.2	6.6	7.7
福 井 市	実 数	平成 28 年平均	3.06	1.49	60.1	265,134	69,783	12,335	22,408
		平成 29	3.14	1.41	58.1	266,190	75,836	11,563	23,450
		平成 30	3.17	1.50	60.5	283,352	74,240	11,937	24,929
		令和 元 年平均	3.10	1.47	60.1	286,636	76,582	14,360	25,639
		2	2.88	1.35	62.6	253,715	75,628	12,243	24,883
		3	2.92	1.30	60.7	252,152	72,493	14,345	25,073
	構 成 比 (%)	平成 28 年平均	-	-	-	100.0	26.3	4.7	8.5
		平成 29	-	-	-	100.0	28.5	4.3	8.8
		平成 30	-	-	-	100.0	26.2	4.2	8.8
		令和 元 年平均	-	-	-	100.0	26.7	5.0	8.9
		2	-	-	-	100.0	29.8	4.8	9.8
		3	-	-	-	100.0	28.7	5.7	9.9
対 名 目 前 増 加 率 (%)	平成 28 年平均	-	-	-	-5.1	-3.6	-13.6	-2.0	
	平成 29	-	-	-	0.4	8.7	-6.3	4.7	
	平成 30	-	-	-	6.4	-2.1	3.2	6.3	
	令和 元 年平均	-	-	-	1.2	3.2	20.3	2.8	
	2	-	-	-	-11.5	-1.2	-14.7	-2.9	
	3	-	-	-	-0.6	-4.1	17.2	0.8	
対 実 質 前 増 加 率 (%)	平成 28 年平均	-	-	-	-5.4	-4.9	-14.3	0.8	
	平成 29	-	-	-	-0.1	8.7	-6.2	1.1	
	平成 30	-	-	-	5.0	-3.7	3.4	2.3	
	令和 元 年平均	-	-	-	0.2	1.6	20.5	-2.1	
	2	-	-	-	-11.6	-2.7	-15.0	-2.2	
	3	-	-	-	0.0	-3.4	16.4	-1.7	

*消費者物価総合指数(持家の帰属家賃を除く総合)

家具・ 家事 用品 (円)	被服 及び 履物 (円)	保健 医療 (円)	交通・ 通信 (円)	教 育 (円)	教養 娯楽 (円)	その他の 消費支出 (円)	エン ゲル 係数 (%)	令和2年=100	
								実質金額 指 数 消費支出	消 費 者 物 価 総 合 指 数 *
10,329	10,878	12,888	39,054	11,310	28,159	58,780	25.8	103.9	97.7
10,560	10,806	12,873	39,691	11,062	27,958	59,120	25.7	103.6	98.3
10,839	10,791	13,227	42,107	11,785	27,581	58,074	25.7	103.9	99.5
11,486	10,779	13,933	43,632	11,492	29,343	58,412	25.7	105.6	100.0
12,538	8,799	14,211	39,910	10,290	24,285	52,251	27.5	100.0	100.0
11,932	8,709	14,238	39,702	11,902	24,545	52,377	27.2	100.7	99.7
3.7	3.9	4.6	13.8	4.0	10.0	20.8	-	-	-
3.7	3.8	4.5	14.0	3.9	9.9	20.9	-	-	-
3.8	3.8	4.6	14.7	4.1	9.6	20.2	-	-	-
3.9	3.7	4.7	14.9	3.9	10.0	19.9	-	-	-
4.5	3.2	5.1	14.4	3.7	8.7	18.8	-	-	-
4.3	3.1	5.1	14.2	4.3	8.8	18.8	-	-	-
8,805	10,267	10,821	33,764	10,638	23,791	62,521	26.3	107.6	97.1
9,423	9,537	11,172	34,521	7,821	26,530	56,337	28.5	107.5	97.6
8,853	10,640	10,336	44,709	9,340	25,546	62,822	26.2	112.9	98.9
12,412	9,321	12,517	42,775	11,039	24,358	57,634	26.7	113.1	99.9
10,398	7,392	12,936	32,947	9,089	23,553	44,645	29.8	100.0	100.0
10,918	6,857	11,861	34,999	9,816	22,124	43,667	28.7	100.0	99.4
3.3	3.9	4.1	12.7	4.0	9.0	23.6	-	-	-
3.5	3.6	4.2	13.0	2.9	10.0	21.2	-	-	-
3.1	3.8	3.6	15.8	3.3	9.0	22.2	-	-	-
4.3	3.3	4.4	14.9	3.9	8.5	20.1	-	-	-
4.1	2.9	5.1	13.0	3.6	9.3	17.6	-	-	-
4.3	2.7	4.7	13.9	3.9	8.8	17.3	-	-	-
1.3	-10.5	-2.0	-2.0	42.5	-6.4	-12.4	-	-	-
7.0	-7.1	3.2	2.2	-26.5	11.5	-9.9	-	-	-
-6.0	11.6	-7.5	29.5	19.4	-3.7	11.5	-	-	-
40.2	-12.4	21.1	-4.3	18.2	-4.7	-8.3	-	-	-
-16.2	-20.7	3.3	-23.0	-17.7	-3.3	-22.5	-	-	-
5.0	-7.2	-8.3	6.2	8.0	-6.1	-2.2	-	-	-
3.2	-13.4	-3.0	0.1	39.6	-7.2	-12.7	-	-	0.3
10.7	-8.7	3.1	1.7	-27.4	11.2	-10.3	-	-	0.5
-5.4	10.1	-9.1	28.2	19.0	-3.9	10.1	-	-	1.3
40.5	-13.9	21.8	-3.4	19.4	-6.0	-9.2	-	-	1.0
-17.8	-22.4	2.9	-23.0	-11.9	-2.7	-22.6	-	-	0.1
3.2	-4.7	-8.8	12.6	7.7	-6.8	-1.6	-	-	-0.6

第 2 表 福井市の 1 世帯当たりの月別消費支出（二人以上の世帯）

区 分	令和 3 年 年間平均	月 別				
		1 月	2 月	3 月	4 月	5 月
集計世帯数（世帯）	94	91	94	94	95	94
世帯人員（人）	2.92	2.96	2.99	2.87	2.88	2.95
有業人員（人）	1.30	1.29	1.24	1.18	1.29	1.37
世帯主の年齢（歳）	60.7	60.4	59.6	60.2	60.3	59.8
消費支出	252,152	245,589	247,014	255,886	247,648	226,989
食 料	72,493	66,142	64,437	67,783	65,202	70,741
穀 類	6,307	5,515	5,415	5,578	5,439	5,848
魚 介 類	5,644	5,662	4,883	5,512	5,448	5,028
肉 類	7,512	7,250	6,948	6,574	7,068	8,257
乳 卵 類	3,947	3,477	3,769	3,697	3,536	3,763
野 菜 ・ 海 藻	8,847	8,185	8,067	8,182	8,867	9,375
果 物	3,007	2,695	2,900	2,985	2,555	2,435
油 脂 ・ 調 味 料	3,332	2,850	2,852	3,102	2,890	3,104
菓 子 類	6,100	5,917	5,590	6,240	5,381	5,774
調 理 食 品	11,746	10,325	9,468	9,911	10,043	12,473
飲 料	4,368	3,304	3,340	3,950	3,411	4,321
酒 類	3,006	2,332	2,540	2,642	3,230	2,588
外 食	8,677	8,628	8,663	9,409	7,332	7,775
住 居	14,345	12,077	7,429	6,689	6,382	6,362
家 賃 地 代	3,218	5,203	3,625	4,145	2,820	3,559
設 備 修 繕 ・ 維 持	11,127	6,874	3,804	2,544	3,562	2,803
光 熱 ・ 水 道	25,073	26,140	34,361	29,195	25,921	23,940
電 気 代	15,151	16,939	21,254	18,301	16,298	14,604
ガ ス 代	2,807	3,039	3,768	4,106	3,085	3,477
他 の 光 熱	1,220	2,486	2,390	1,368	1,142	692
上 下 水 道 料	5,895	3,676	6,949	5,419	5,396	5,167
家 具 ・ 家 事 用 品	10,918	4,731	9,775	8,595	7,247	10,714
家 庭 用 耐 久 財	4,273	489	3,879	2,975	2,616	5,051
室 内 装 備 ・ 装 飾 品	374	89	150	408	223	359
寢 具 類	810	218	973	252	253	345
家 事 雑 貨	1,956	1,602	2,092	2,342	1,590	1,451
家 事 用 消 耗 品	2,879	2,010	2,167	2,397	2,214	2,662
家 事 サ ー ビ ス	627	322	514	220	350	845

(単位：円)

消		費		支		出	
6 月	7 月	8 月	9 月	10 月	11 月	12 月	
94	94	92	94	96	95	95	
2.94	2.92	2.89	2.87	2.93	2.89	3.00	
1.38	1.30	1.30	1.28	1.34	1.31	1.27	
59.7	61.2	60.8	62.0	61.9	62.1	60.7	
234,148	233,012	245,056	294,115	237,072	286,114	273,175	
68,484	73,009	75,917	74,606	79,341	76,288	87,964	
5,709	6,140	6,396	9,396	7,131	5,830	7,292	
4,750	5,031	5,269	5,121	5,440	6,755	8,831	
7,377	7,596	7,294	6,964	7,988	7,270	9,559	
3,795	4,080	4,416	3,974	4,314	4,029	4,509	
8,861	8,392	8,424	9,323	9,923	8,815	9,748	
2,564	2,679	4,034	3,426	3,394	2,788	3,624	
3,557	3,287	3,335	3,142	3,890	3,846	4,127	
5,267	6,287	6,745	6,080	5,847	5,797	8,271	
10,783	12,338	12,885	12,422	13,292	12,459	14,557	
4,164	5,114	5,271	5,188	5,406	4,603	4,343	
3,136	3,524	3,366	2,769	2,857	3,150	3,935	
8,521	8,542	8,482	6,800	9,858	10,947	9,169	
16,242	8,316	21,073	57,302	7,268	14,367	8,634	
923	1,644	3,142	1,784	2,797	3,121	5,855	
15,320	6,672	17,931	55,518	4,472	11,246	2,779	
22,801	21,057	25,111	22,407	22,219	22,532	25,186	
12,993	12,303	14,617	14,126	13,420	12,703	14,256	
3,076	2,939	2,446	1,849	1,916	1,620	2,359	
222	120	180	160	1,086	1,368	3,422	
6,511	5,695	7,868	6,272	5,797	6,840	5,150	
12,803	14,507	5,657	12,066	13,331	11,675	19,913	
5,388	6,793	296	3,040	5,714	3,741	11,288	
419	212	197	245	1,160	432	591	
620	1,041	291	3,840	196	958	734	
2,210	2,077	1,550	1,111	1,884	2,410	3,150	
3,284	3,267	2,989	3,276	3,479	3,066	3,731	
881	1,116	335	554	898	1,068	419	

区 分	令和3年 年間平均	月 別				
		1 月	2 月	3 月	4 月	5 月
被服及び履物	6,857	5,456	5,113	8,473	7,318	6,563
和 服	3	21	0	0	0	0
洋 服	2,459	2,005	1,500	3,731	2,972	1,607
シャツ・セーター類	1,361	851	688	1,554	1,181	1,458
下 着 類	783	663	939	649	635	763
生地・糸類	62	19	52	93	43	90
他の被服	536	626	648	479	420	547
履物類	1,171	1,116	772	1,327	1,562	988
被服関連サービス	482	155	513	641	504	1,110
保健医療	11,861	9,209	8,459	15,697	8,942	8,940
医 薬 品	2,294	1,981	1,627	2,455	1,794	1,991
健康保持用摂取品	1,145	507	537	1,030	906	1,019
保健医療用品・器具	2,389	2,074	2,218	2,259	1,465	2,470
保健医療サービス	6,033	4,647	4,077	9,953	4,776	3,460
交通・通信	34,999	55,578	25,055	44,501	41,133	28,574
交 通	1,215	195	555	1,723	356	599
自動車等関係費	21,449	43,389	12,865	29,062	29,480	17,441
通 信	12,335	11,994	11,636	13,716	11,297	10,535
教 育	9,816	5,485	14,335	5,573	15,917	13,411
授 業 料 等	8,503	4,670	14,141	3,261	15,096	12,440
教科書・学習参考教材	176	30	194	860	268	135
補習教育	1,137	785	0	1,452	553	837
教養娯楽	22,124	22,902	22,236	26,347	22,700	20,189
教養娯楽用耐久財	1,414	591	2,033	1,750	445	1,712
教養娯楽用品	5,359	7,582	4,507	5,604	5,597	5,077
書籍・他の印刷物	3,316	3,458	2,966	3,076	3,195	2,798
教養娯楽サービス	12,035	11,272	12,730	15,918	13,463	10,601
その他の消費支出	43,667	37,870	55,815	43,033	46,884	37,555
諸 雑 費	20,264	17,455	17,576	20,291	22,194	20,017
こづかい(使途不明)	4,247	2,874	2,344	2,296	3,312	3,709
交 際 費	11,893	16,096	14,904	15,849	11,005	8,168
仕 送 り 金	7,262	1,445	20,991	4,597	10,373	5,661
エンゲル係数 (%)	28.7	26.9	26.1	26.5	26.3	31.2

(単位：円)

消		費		支		出	
6 月	7 月	8 月	9 月	10 月	11 月	12 月	
5,786	5,606	3,898	6,200	9,312	9,056	9,505	
20	0	0	0	0	0	0	
1,408	1,643	1,347	1,773	4,116	3,359	4,044	
1,615	1,250	911	1,418	2,169	2,366	875	
1,001	805	323	650	1,083	980	900	
24	137	59	18	57	101	58	
502	502	270	440	540	931	527	
873	686	481	1,638	944	1,029	2,631	
343	583	508	265	404	289	470	
10,659	10,693	12,649	12,326	13,581	17,961	13,221	
2,190	1,828	1,743	2,374	3,230	2,971	3,339	
1,279	1,357	1,460	1,933	1,244	1,207	1,264	
1,351	1,398	2,604	2,203	2,292	5,421	2,913	
5,839	6,109	6,842	5,816	6,814	8,362	5,705	
26,718	35,639	33,122	31,945	26,778	41,002	29,943	
592	1,873	561	1,709	2,282	2,662	1,477	
13,616	22,300	17,914	17,975	14,904	23,885	14,553	
12,510	11,466	14,647	12,261	9,592	14,454	13,913	
3,959	12,075	3,920	4,036	6,863	25,453	6,762	
3,801	11,805	2,321	2,791	3,908	22,898	4,902	
0	22	101	202	80	44	178	
158	248	1,498	1,043	2,875	2,510	1,681	
23,437	15,378	22,727	21,850	19,822	21,870	26,026	
3,682	473	1,873	2,799	41	158	1,413	
4,220	3,804	5,266	5,279	6,243	5,692	5,436	
3,439	3,495	3,514	3,306	3,729	3,137	3,673	
12,095	7,605	12,074	10,466	9,809	12,883	15,504	
43,260	36,732	40,982	51,379	38,557	45,911	46,020	
25,108	17,278	18,264	20,146	21,159	22,780	20,904	
3,470	4,555	4,724	5,522	7,374	4,556	6,232	
8,688	9,352	10,910	10,843	6,940	13,682	16,278	
5,993	5,547	7,084	14,868	3,085	4,893	2,606	
29.2	31.3	31.0	25.4	33.5	26.7	32.2	

第 3 表 主要家計指標（二人以上の世帯のうち勤労者世帯）

区 分		世帯 人員 (人)	有業 人員 (人)	世帯 主の 年齢 (歳)	実収入 (円)	消費 支出 (円)							
						食料 (円)	住居 (円)	光熱・ 水道 (円)	家具・ 家事 用品 (円)	被服 及び 履物 (円)			
全 国	実 数	平成28年平均	3.39	1.74	48.5	526,973	309,591	74,770	18,862	20,730	10,854	13,099	
		29	3.35	1.74	49.1	533,820	313,057	74,584	18,532	21,164	10,980	13,184	
		30	3.32	1.78	49.6	558,718	315,314	76,090	18,200	21,771	11,338	13,072	
		令和元年平均	3.31	1.77	49.6	586,149	323,853	77,431	19,292	21,838	12,079	12,935	
		2	3.31	1.79	49.8	609,535	305,811	79,496	18,824	21,696	13,364	10,654	
		3	3.28	1.78	50.1	605,316	309,469	78,576	19,848	21,448	12,720	10,463	
	構 成 比 (%)	平成28年平均	-	-	-	-	100.0	24.2	6.1	6.7	3.5	4.2	
		29	-	-	-	-	100.0	23.8	5.9	6.8	3.5	4.2	
		30	-	-	-	-	100.0	24.1	5.8	6.9	3.6	4.1	
		令和元年平均	-	-	-	-	100.0	23.9	6.0	6.7	3.7	4.0	
		2	-	-	-	-	100.0	26.0	6.2	7.1	4.4	3.5	
		3	-	-	-	-	100.0	25.4	6.4	6.9	4.1	3.4	
	福 井 市	実 数	平成28年平均	3.28	1.73	51.0	561,423	298,590	71,907	15,269	21,902	9,951	12,781
			29	3.58	1.75	47.4	586,534	299,655	81,088	13,624	23,241	9,610	11,034
			30	3.54	1.84	49.3	627,568	322,927	75,181	15,544	24,970	9,557	10,500
令和元年平均			3.37	1.86	50.3	611,545	310,652	76,520	21,264	24,647	12,154	10,293	
2			3.30	1.87	52.5	621,170	290,464	80,953	12,866	25,524	12,163	9,073	
3			3.39	1.86	50.2	638,683	287,448	75,510	22,100	25,450	12,343	8,930	
構 成 比 (%)		平成28年平均	-	-	-	-	100.0	24.1	5.1	7.3	3.3	4.3	
		29	-	-	-	-	100.0	27.1	4.5	7.8	3.2	3.7	
		30	-	-	-	-	100.0	23.3	4.8	7.7	3.0	3.3	
		令和元年平均	-	-	-	-	100.0	24.6	6.8	7.9	3.9	3.3	
		2	-	-	-	-	100.0	27.9	4.4	8.8	4.2	3.1	
		3	-	-	-	-	100.0	26.3	7.7	8.9	4.3	3.1	
名 目 増 加 率 (%)		平成28年平均	-	-	-	2.6	1.1	-2.3	-10.2	-3.2	17.7	-7.1	
		29	-	-	-	4.5	0.4	12.8	-10.8	6.1	-3.4	-13.7	
		30	-	-	-	7.0	7.8	-7.3	14.1	7.4	-0.6	-4.8	
	令和元年平均	-	-	-	-2.6	-3.8	1.8	36.8	-1.3	27.2	-2.0		
	2	-	-	-	1.6	-6.5	5.8	-39.5	3.6	0.1	-11.9		
	3	-	-	-	2.8	-1.0	-6.7	71.8	-0.3	1.5	-1.6		
実 質 増 加 率 (%)	平成28年平均	-	-	-	2.3	0.8	-3.6	-10.9	-0.4	19.9	-10.1		
	29	-	-	-	4.0	-0.1	12.8	-10.7	2.4	-0.1	-15.2		
	30	-	-	-	5.6	6.4	-8.8	14.3	3.4	0.0	-6.1		
	令和元年平均	-	-	-	-3.6	-4.8	0.2	37.1	-6.0	27.5	-3.7		
	2	-	-	-	1.5	-6.6	4.2	-39.7	4.3	-1.9	-13.8		
	3	-	-	-	3.4	-0.4	-6.0	70.6	-2.7	-0.2	1.0		

*消費者物価総合指数(持家の帰属家賃を除く総合)

保健 医療 (円)	交通・ 通信 (円)	教育 (円)	教養 娯楽 (円)	その他 の消費 支出 (円)	可処分 所得 (円)	黒字 (円)	貯蓄 純増 (円)	平均 消費 性向 (%)	平均 貯蓄 率 (%)	エン ゲル 係数 (%)	令和2年=100		
											実質金額指数		消費者 物価総 合指数 *
											実収 入	消費 支出	
11,295	48,798	19,612	30,133	61,439	428,697	119,106	91,260	72.2	21.3	24.2	88.5	103.6	97.7
11,506	49,610	19,080	30,527	63,890	434,415	121,358	97,009	72.1	22.3	23.8	89.1	104.1	98.3
11,973	51,508	19,131	29,838	62,394	455,125	139,811	121,135	69.3	26.6	24.1	92.1	103.6	99.5
12,662	54,943	18,529	31,948	62,195	476,645	152,792	149,704	67.9	31.4	23.9	96.2	105.9	100.0
13,068	49,469	16,548	26,824	55,868	498,639	192,828	175,525	61.3	35.2	26.0	100.0	100.0	100.0
13,130	49,512	19,197	27,452	57,124	492,681	183,213	168,706	62.8	34.2	25.4	99.6	101.5	99.7
3.6	15.8	6.3	9.7	19.8	-	-	-	-	-	-	-	-	-
3.7	15.8	6.1	9.8	20.4	-	-	-	-	-	-	-	-	-
3.8	16.3	6.1	9.5	19.8	-	-	-	-	-	-	-	-	-
3.9	17.0	5.7	9.9	19.2	-	-	-	-	-	-	-	-	-
4.3	16.2	5.4	8.8	18.3	-	-	-	-	-	-	-	-	-
4.2	16.0	6.2	8.9	18.5	-	-	-	-	-	-	-	-	-
10,600	36,494	18,771	24,923	75,992	471,785	173,196	128,038	63.3	27.1	24.1	93.1	105.9	97.1
9,930	42,587	13,831	31,592	63,118	503,581	203,926	170,532	59.5	33.9	27.1	96.7	105.7	97.6
9,422	62,279	16,222	30,157	69,095	530,572	207,645	187,598	60.9	35.4	23.3	102.2	112.4	98.9
9,727	49,854	14,810	25,786	65,596	516,477	205,825	234,722	60.1	45.4	24.6	98.5	107.1	99.9
13,309	44,281	15,505	27,337	49,453	514,865	224,400	207,033	56.4	40.2	27.9	100.0	100.0	100.0
10,635	43,301	15,413	25,597	48,167	521,799	234,352	202,875	55.1	38.9	26.3	103.4	99.6	99.4
3.6	12.2	6.3	8.3	25.5	-	-	-	-	-	-	-	-	-
3.3	14.2	4.6	10.5	21.1	-	-	-	-	-	-	-	-	-
2.9	19.3	5.0	9.3	21.4	-	-	-	-	-	-	-	-	-
3.1	16.0	4.8	8.3	21.1	-	-	-	-	-	-	-	-	-
4.6	15.2	5.3	9.4	17.0	-	-	-	-	-	-	-	-	-
3.7	15.1	5.4	8.9	16.8	-	-	-	-	-	-	-	-	-
9.5	-10.6	56.9	-7.2	7.6	2.0	3.7	-14.8	-	-	-	-	-	-
-6.3	16.7	-26.3	26.8	-16.9	6.7	17.7	33.2	-	-	-	-	-	-
-5.1	46.2	17.3	-4.5	9.5	5.4	1.8	10.0	-	-	-	-	-	-
3.2	-20.0	-8.7	-14.5	-5.1	-2.7	-0.9	25.1	-	-	-	-	-	-
36.8	-11.2	4.7	6.0	-24.6	-0.3	9.0	-11.8	-	-	-	-	-	-
-20.1	-2.2	-0.6	-6.4	-2.6	1.3	4.4	-2.0	-	-	-	-	-	-
8.4	-8.7	53.7	-8.0	7.3	1.7	-	-	-	-	-	-	-	0.3
-6.4	16.1	-27.2	26.4	-17.3	6.2	-	-	-	-	-	-	-	0.5
-6.8	44.8	16.9	-4.7	8.1	4.0	-	-	-	-	-	-	-	1.3
3.8	-19.3	-7.8	-15.7	-6.0	-3.7	-	-	-	-	-	-	-	1.0
36.3	-11.2	12.1	6.6	-24.7	-0.4	-	-	-	-	-	-	-	0.1
-20.5	3.7	-0.9	-7.1	-2.0	1.9	-	-	-	-	-	-	-	-0.6

第 4 表 福井市の 1 世帯当たりの月別収入と支出
(二人以上の世帯のうち勤労者世帯)

区 分	令和 3 年 年間平均	月 別				
		1 月	2 月	3 月	4 月	5 月
集計世帯数 (世帯)	44	38	40	40	43	43
世帯人員 (人)	3.39	3.51	3.55	3.50	3.56	3.47
有業人員 (人)	1.86	1.80	1.75	1.80	2.00	2.01
世帯主の年齢 (歳)	50.2	48.8	48.2	48.6	49.6	49.9
受 取	1,166,162	918,218	1,174,931	1,157,371	1,233,153	972,681
実 収 入	638,683	444,927	624,504	490,799	615,067	521,412
経 常 収 入	627,520	437,085	611,450	480,114	609,446	518,107
勤 め 先 収 入	567,758	420,278	474,024	473,137	530,747	516,827
世 帯 主 収 入	429,283	314,082	370,316	365,874	373,629	359,675
配 偶 者 の 収 入	113,494	73,804	82,397	87,518	133,657	120,534
他 の 世 帯 員 収 入	24,980	32,392	21,310	19,745	23,461	36,618
事 業 ・ 内 職 収 入	2,919	16,115	0	4,898	3,136	0
他 の 経 常 収 入	56,844	691	137,426	2,080	75,563	1,279
特 別 収 入	11,162	7,842	13,054	10,685	5,620	3,305
実 収 入 以 外 の 受 取 (繰 入 金 を 除 く)	425,009	354,175	469,844	498,745	452,152	392,079
繰 入 金	102,470	119,116	80,583	167,827	165,934	59,190
支 払	1,166,162	918,218	1,174,931	1,157,371	1,233,153	972,681
実 支 出	404,331	309,148	370,246	398,314	418,247	384,557
消 費 支 出	287,448	239,883	285,522	314,717	295,843	257,313
食 料	75,510	74,492	72,100	73,853	71,795	71,051
穀 類	6,329	6,227	5,945	6,065	6,475	6,033
魚 介 類	4,671	4,833	3,844	4,625	4,521	4,301
肉 類	8,413	8,099	8,089	7,511	8,291	9,872
乳 卵 類	4,036	3,815	3,901	3,917	3,745	3,590
野 菜 ・ 海 藻	8,092	7,754	7,705	7,406	7,907	8,058
果 物	2,407	2,236	2,571	2,180	1,853	1,735
油 脂 ・ 調 味 料	3,340	3,262	3,080	3,075	2,919	3,044
菓 子 類	6,782	6,093	6,655	7,325	6,172	6,352
調 理 食 品	11,668	11,556	9,882	10,308	10,950	10,828
飲 料 類	4,913	3,549	3,831	4,522	4,131	4,321
酒 類	3,320	3,153	3,378	3,559	4,050	2,815
外 食	11,540	13,915	13,222	13,361	10,781	10,101
住 居	22,100	7,973	10,614	7,333	7,150	9,912
家 賃 地 代	5,024	7,517	4,116	4,705	4,381	5,914
設 備 修 繕 ・ 維 持	17,076	456	6,497	2,628	2,769	3,998
光 熱 ・ 水 道	25,450	28,390	36,263	33,299	28,273	25,386
電 気 代	15,766	19,315	22,908	20,080	18,354	15,610
ガ ス 代	2,484	3,275	3,532	4,701	3,628	2,559
他 の 光 熱	939	1,660	1,361	1,536	1,122	757
上 下 水 道 料	6,261	4,139	8,462	6,981	5,168	6,461
家 具 ・ 家 事 用 品	12,343	6,457	13,215	9,092	6,924	13,721
家 庭 用 耐 久 財	4,438	493	7,330	1,301	1,610	6,911
室 内 装 備 ・ 装 飾 品	484	208	287	708	408	301
寝 具 類	1,149	484	244	411	82	574
家 事 雑 貨	2,425	2,065	2,081	3,941	2,071	1,330
家 事 用 消 耗 品	3,163	2,586	2,783	2,598	2,350	3,181
家 事 サ ー ビ ス	685	622	489	134	403	1,424

(単位：円)

消 費 支 出						
6 月	7 月	8 月	9 月	10 月	11 月	12 月
43	43	44	44	48	49	49
3.46	3.34	3.29	3.20	3.23	3.23	3.41
2.01	1.94	1.96	1.82	1.80	1.76	1.70
50.2	51.3	50.6	51.4	52.4	52.3	49.3
1,223,592	1,139,441	1,072,832	1,066,035	1,098,332	1,008,090	1,929,271
775,531	683,906	601,781	489,607	628,971	500,715	1,286,972
772,759	679,275	598,030	474,965	621,966	494,610	1,232,438
623,332	677,308	486,341	470,933	487,393	489,345	1,163,428
472,127	532,694	362,067	368,136	356,995	359,828	915,971
124,703	121,328	90,895	83,757	108,401	110,033	224,908
26,502	23,285	33,379	19,040	21,998	19,483	22,548
961	902	873	817	4,037	1,154	2,133
148,466	1,066	110,816	3,215	130,536	4,112	66,878
2,772	4,631	3,751	14,642	7,005	6,105	54,533
391,989	382,828	400,312	487,034	386,633	443,128	441,194
56,072	72,707	70,739	89,393	82,728	64,248	201,105
1,223,592	1,139,441	1,072,832	1,066,035	1,098,332	1,008,090	1,929,271
381,689	390,627	393,088	484,492	372,916	412,842	535,803
248,635	253,723	290,978	389,056	262,730	309,295	301,678
69,960	73,683	80,317	76,867	82,862	74,570	84,575
5,922	5,101	6,570	8,636	7,263	4,993	6,718
4,210	4,176	4,593	5,002	5,018	4,917	6,005
9,250	8,608	8,096	7,983	8,940	7,284	8,928
3,731	3,999	4,455	3,871	4,723	4,204	4,487
7,875	7,788	8,365	8,931	9,183	7,907	8,222
1,720	2,016	3,625	2,923	2,985	2,350	2,695
3,497	3,040	3,312	3,453	3,949	3,391	4,057
5,622	6,604	7,405	6,526	6,662	6,354	9,611
9,861	12,151	13,684	11,887	13,129	12,085	13,698
4,019	6,121	5,992	6,000	6,191	5,388	4,892
3,137	3,802	4,012	2,748	3,063	2,587	3,533
11,116	10,277	10,209	8,907	11,756	13,111	11,730
25,177	15,205	40,657	112,140	9,408	6,659	12,974
1,432	3,498	5,897	3,231	4,985	5,432	9,179
23,746	11,707	34,760	108,910	4,423	1,226	3,795
20,956	20,828	24,915	21,717	20,421	20,454	24,502
13,754	11,108	14,402	13,937	12,749	12,494	14,481
2,328	2,806	2,029	1,407	1,201	986	1,356
289	168	94	203	720	589	2,770
4,586	6,746	8,389	6,170	5,752	6,385	5,895
12,058	13,568	6,770	15,722	10,201	10,984	29,401
4,805	3,698	599	3,360	1,895	1,923	19,328
283	323	240	252	1,574	382	838
625	2,068	203	6,924	145	1,038	985
2,173	2,718	2,258	1,398	2,395	2,631	4,036
3,603	3,138	3,265	3,297	3,592	3,563	4,005
570	1,623	205	491	600	1,447	209

区 分	令和3年 年間平均	月 別				
		1 月	2 月	3 月	4 月	5 月
被服及び履物	8,930	7,318	6,447	11,723	9,989	7,383
和 服	3	0	0	0	0	0
洋 服	3,681	2,745	1,627	5,949	4,848	2,336
シャツ・セーター類	1,789	1,232	1,184	1,848	1,858	1,985
下 着 類	889	1,079	605	991	568	864
生 地 ・ 糸 類	59	19	93	126	34	129
他 の 被 服	689	819	1,119	714	614	751
履 物 類	1,390	1,327	826	1,411	1,103	1,046
被服関連サービス	429	97	994	684	963	273
保健医療	10,635	7,740	6,197	14,088	7,705	8,029
医 薬 品	2,123	1,812	1,004	2,586	1,239	1,372
健康保持用摂取品	602	647	219	717	490	359
保健医療用品・器具	2,609	3,073	2,616	3,752	2,009	2,829
保健医療サービス	5,300	2,208	2,359	7,033	3,966	3,469
交通・通信	43,301	27,432	36,587	76,284	66,256	35,014
交 通	1,672	242	711	2,873	336	835
自動車等関係費	26,915	13,253	21,980	56,888	52,754	21,218
通 信	14,715	13,936	13,895	16,522	13,166	12,961
教 育	15,413	11,602	31,913	11,851	10,899	12,892
授 業 料 等	12,899	10,133	31,470	6,596	9,702	11,013
教科書・学習参考教材	298	70	443	1,955	0	155
補 習 教 育	2,216	1,400	0	3,301	1,197	1,725
教養娯楽	25,597	33,349	33,020	30,950	26,554	23,470
教養娯楽用耐久財	1,927	1,315	4,563	3,979	626	1,622
教養娯楽用品	7,098	13,399	7,943	7,859	7,354	7,378
書籍・他の印刷物	3,078	3,158	3,118	2,834	2,812	2,295
教養娯楽サービス	13,494	15,478	17,396	16,278	15,763	12,174
その他の消費支出	48,167	35,130	39,167	46,243	60,298	50,456
諸 雑 費	22,596	16,264	20,876	19,341	26,539	26,232
こづかい（使途不明）	5,767	3,824	3,327	4,393	5,733	5,255
交 際 費	9,150	11,682	10,595	12,404	6,648	8,559
仕 送 り 金	10,654	3,360	4,368	10,105	21,379	10,410
非消費支出	116,883	69,266	84,723	83,598	122,404	127,244
実支出以外の支払（繰越金を除く）	667,918	511,502	652,455	601,300	681,594	550,418
繰 越 金	93,913	97,567	152,229	157,756	133,312	37,705
可処分所得	521,799	375,661	539,780	407,202	492,663	394,168
黒 字	234,352	135,779	254,258	92,485	196,820	136,855
貯蓄純増	202,875	109,871	181,161	40,716	181,912	124,303
平均消費性向（%）	55.1	63.9	52.9	77.3	60.0	65.3
エンゲル係数（%）	26.3	31.1	25.3	23.5	24.3	27.6

(単位：円)

消 費 支 出						
6 月	7 月	8 月	9 月	10 月	11 月	12 月
7,882	6,455	5,253	8,320	13,179	11,200	12,015
41	0	0	0	0	0	0
2,576	2,173	2,045	2,690	6,877	5,036	5,274
2,259	1,220	1,383	1,884	2,664	2,953	1,004
942	949	403	1,116	1,300	1,050	800
21	99	53	10	73	21	28
422	778	380	652	641	692	690
1,300	863	470	1,931	1,357	1,222	3,825
320	372	519	38	267	224	393
6,738	9,736	10,518	10,961	15,241	18,497	12,167
1,720	1,512	1,834	1,291	3,970	3,564	3,568
87	1,071	915	797	907	727	292
1,408	2,195	1,966	1,576	2,478	3,718	3,692
3,523	4,959	5,803	7,297	7,887	10,488	4,615
31,920	34,154	45,202	39,952	35,875	53,711	37,229
57	3,348	699	2,796	3,105	3,009	2,053
17,022	17,516	26,266	22,444	21,953	33,821	17,860
14,841	13,289	18,237	14,713	10,817	16,880	17,315
6,962	24,380	6,868	7,293	12,271	37,109	10,914
6,640	23,806	4,171	4,699	6,824	32,302	7,431
0	48	5	421	58	84	334
322	527	2,693	2,172	5,389	4,723	3,149
20,417	15,517	24,747	23,993	19,729	25,969	29,450
465	857	2,869	4,263	49	296	2,218
5,368	3,908	6,046	5,904	6,521	7,470	6,032
2,543	3,302	3,732	2,655	3,236	3,104	4,144
12,041	7,451	12,100	11,172	9,922	15,099	17,055
46,563	40,196	45,730	72,090	43,543	50,142	48,452
24,550	19,794	20,038	28,044	21,061	24,253	24,162
3,380	6,099	5,418	8,062	9,481	6,182	8,052
8,696	5,959	8,463	7,370	7,210	10,679	11,533
9,936	8,345	11,811	28,613	5,791	9,027	4,706
133,054	136,904	102,110	95,437	110,186	103,547	234,125
792,673	684,952	614,494	509,350	658,308	544,171	1,213,801
49,231	63,862	65,250	72,192	67,108	51,077	179,667
642,477	547,002	499,671	394,170	518,785	397,167	1,052,847
393,842	293,278	208,693	5,115	256,055	87,873	751,168
336,392	244,392	188,580	-10,108	236,992	74,249	726,043
38.7	46.4	58.2	98.7	50.6	77.9	28.7
28.1	29.0	27.6	19.8	31.5	24.1	28.0

第 5 表 1 世帯当たりの 1 か月間の収入と支出および構成比、対前年増加率
(二人以上の世帯、二人以上の世帯のうち勤労者世帯)

区 分	福 井 市							
	二人以上の世帯					うち勤労者世帯		
	2年	3年	構成 比	名目 増加率	実質 増加率	2年	3年	構成 比
	実数 (円)	実数 (円)				実数 (円)	実数 (円)	
集計世帯数(世帯)	95	94	-	-	-	43	44	-
世帯人員(人)	2.88	2.92	-	-	-	3.30	3.39	-
有業人員(人)	1.35	1.30	-	-	-	1.87	1.86	-
世帯主の年齢(歳)	62.6	60.7	-	-	-	52.5	50.2	-
受 取	-	-	-	-	-	1,118,954	1,166,162	-
実 収 入	-	-	-	-	-	621,170	638,683	100.0
経 常 収 入	-	-	-	-	-	590,959	627,520	98.3
勤め先収入	-	-	-	-	-	520,033	567,758	88.9
世帯主収入	-	-	-	-	-	386,793	429,283	67.2
配偶者の収入	-	-	-	-	-	90,800	113,494	17.8
他の世帯員収入	-	-	-	-	-	42,441	24,980	3.9
事業・内職収入	-	-	-	-	-	10,102	2,919	0.5
農林漁業収入	-	-	-	-	-	-	-	-
他の経常収入	-	-	-	-	-	60,824	56,844	8.9
特 別 収 入	-	-	-	-	-	30,210	11,162	1.7
実収入以外の受取(繰入金を除く)	-	-	-	-	-	405,267	425,009	-
繰 入 金	-	-	-	-	-	92,517	102,470	-
支 払	-	-	-	-	-	1,118,954	1,166,162	-
実 支 出	-	-	-	-	-	396,769	404,331	-
消 費 支 出	253,715	252,152	100.0	-0.6	0.0	290,464	287,448	100.0
食 料	75,628	72,493	28.7	-4.1	-3.4	80,953	75,510	26.3
穀 類	6,988	6,307	2.5	-9.7	-7.2	7,263	6,329	2.2
魚 介 類	6,034	5,644	2.2	-6.5	-9.1	5,446	4,671	1.6
肉 類	7,793	7,512	3.0	-3.6	0.6	8,561	8,413	2.9
乳 卵 類	3,899	3,947	1.6	1.2	1.8	3,962	4,036	1.4
野 菜 ・ 海 藻	9,886	8,847	3.5	-10.5	-9.1	8,853	8,092	2.8
果 物	3,206	3,007	1.2	-6.2	-3.2	3,102	2,407	0.8
油 脂 ・ 調 味 料	3,523	3,332	1.3	-5.4	-4.3	3,561	3,340	1.2
菓 子 類	6,296	6,100	2.4	-3.1	-3.4	7,201	6,782	2.4
調 理 食 品	12,094	11,746	4.7	-2.9	-3.4	12,882	11,668	4.1
飲 料 類	4,737	4,368	1.7	-7.8	-6.4	5,429	4,913	1.7
酒 類	2,930	3,006	1.2	2.6	1.4	3,252	3,320	1.2
外 食	8,244	8,677	3.4	5.3	5.1	11,440	11,540	4.0
住 居	12,243	14,345	5.7	17.2	16.4	12,866	22,100	7.7
家 賃 地 代	6,390	3,218	1.3	-49.6	-49.8	10,246	5,024	1.7
設 備 修 繕 ・ 維 持	5,853	11,127	4.4	90.1	79.8	2,620	17,076	5.9
光熱・水道	24,883	25,073	9.9	0.8	-1.7	25,524	25,450	8.9
電 気 代	13,804	15,151	6.0	9.8	7.9	13,788	15,766	5.5
ガ ス 代	4,017	2,807	1.1	-30.1	-31.9	4,477	2,484	0.9
他 の 光 熱	1,010	1,220	0.5	20.8	-2.2	1,094	939	0.3
上 下 水 道 料	6,052	5,895	2.3	-2.6	-2.6	6,165	6,261	2.2
家具・家事用品	10,398	10,918	4.3	5.0	3.2	12,163	12,343	4.3
家 庭 用 耐 久 財	3,973	4,273	1.7	7.6	5.9	4,392	4,438	1.5
室 内 装 備 品	530	374	0.1	-29.4	-30.4	715	484	0.2

		全 国									
		二人以上の世帯					うち勤労者世帯				
		2年	3年			2年	3年				
名目 増加率 (%)	実質 増加率 (%)	実数 (円)	実数 (円)	構成比 (%)	名目 増加率 (%)	実質 増加率 (%)	実数 (円)	実数 (円)	構成 比 (%)	名目 増加率 (%)	実質 増加率 (%)
-	-	7,504	7,424	-	-	-	4,001	4,024	-	-	-
-	-	2.95	2.93	-	-	-	3.31	3.28	-	-	-
-	-	1.34	1.34	-	-	-	1.79	1.78	-	-	-
-	-	59.7	60.1	-	-	-	49.8	50.1	-	-	-
4.2	-	-	-	-	-	-	1,171,448	1,228,279	-	4.9	-
2.8	3.4	-	-	-	-	-	609,535	605,316	100.0	-0.7	-0.4
6.2	6.8	-	-	-	-	-	579,127	591,462	97.7	2.1	2.4
9.2	9.9	-	-	-	-	-	536,881	550,973	91.0	2.6	2.9
11.0	11.7	-	-	-	-	-	431,902	444,517	73.4	2.9	3.2
25.0	25.8	-	-	-	-	-	89,812	90,827	15.0	1.1	1.4
-41.1	-40.7	-	-	-	-	-	15,168	15,629	2.6	3.0	3.3
-71.1	-70.9	-	-	-	-	-	3,548	3,630	0.6	2.3	2.6
-	-	-	-	-	-	-	-	-	-	-	-
-6.5	-5.9	-	-	-	-	-	38,698	36,859	6.1	-4.8	-4.5
-63.1	-62.9	-	-	-	-	-	30,408	13,854	2.3	-54.4	-54.3
4.9	5.5	-	-	-	-	-	443,539	439,626	-	-0.9	-0.6
10.8	11.5	-	-	-	-	-	118,373	183,337	-	54.9	55.4
4.2	-	-	-	-	-	-	1,171,448	1,228,279	-	4.9	-
1.9	-	-	-	-	-	-	416,707	422,103	-	1.3	-
-1.0	-0.4	277,926	279,024	100.0	0.4	0.7	305,811	309,469	100.0	1.2	1.5
-6.7	-6.0	76,440	75,761	27.2	-0.9	-0.9	79,496	78,576	25.4	-1.2	-1.2
-12.9	-10.5	6,670	6,389	2.3	-4.2	-3.0	6,933	6,599	2.1	-4.8	-3.6
-14.2	-16.6	6,224	6,031	2.2	-3.1	-4.2	5,308	5,058	1.6	-4.7	-5.7
-1.7	2.6	8,102	7,901	2.8	-2.5	-3.4	8,693	8,484	2.7	-2.4	-3.3
1.9	2.5	4,107	4,022	1.4	-2.1	-2.0	4,103	3,964	1.3	-3.4	-3.3
-8.6	-7.2	9,237	8,793	3.2	-4.8	-3.2	8,472	8,076	2.6	-4.7	-3.1
-22.4	-19.9	3,024	3,035	1.1	0.4	2.1	2,378	2,380	0.8	0.1	1.8
-6.2	-5.2	3,907	3,823	1.4	-2.1	-2.3	3,915	3,858	1.2	-1.5	-1.7
-5.8	-6.1	6,260	6,469	2.3	3.3	2.3	6,887	7,168	2.3	4.1	3.1
-9.4	-9.9	10,757	11,363	4.1	5.6	5.3	11,111	11,748	3.8	5.7	5.4
-9.5	-8.1	4,864	4,953	1.8	1.8	1.5	5,188	5,292	1.7	2.0	1.7
2.1	0.9	3,700	3,601	1.3	-2.7	-2.5	3,849	3,665	1.2	-4.8	-4.6
0.9	0.7	9,587	9,380	3.4	-2.2	-2.5	12,657	12,282	4.0	-3.0	-3.3
71.8	70.6	17,365	18,329	6.6	5.6	5.0	18,824	19,848	6.4	5.4	4.8
-51.0	-51.2	8,180	8,743	3.1	6.9	7.0	11,595	12,208	3.9	5.3	5.4
551.8	516.7	9,185	9,586	3.4	4.4	0.7	7,229	7,639	2.5	5.7	1.9
-0.3	-2.7	21,836	21,530	7.7	-1.4	-2.7	21,696	21,448	6.9	-1.1	-2.4
14.3	12.3	10,671	10,317	3.7	-3.3	-3.4	10,633	10,272	3.3	-3.4	-3.5
-44.5	-45.9	4,729	4,648	1.7	-1.7	-1.1	4,742	4,720	1.5	-0.5	0.1
-14.2	-30.5	1,181	1,153	0.4	-2.4	-14.7	901	853	0.3	-5.3	-17.2
1.6	1.6	5,255	5,412	1.9	3.0	0.5	5,420	5,604	1.8	3.4	0.9
1.5	-0.2	12,538	11,932	4.3	-4.8	-6.4	13,364	12,720	4.1	-4.8	-6.4
1.0	-0.6	4,344	3,968	1.4	-8.7	-10.6	4,587	4,127	1.3	-10.0	-11.9
-32.3	-33.3	640	669	0.2	4.5	4.0	663	702	0.2	5.9	5.4

区 分	福 井 市							
	二人以上の世帯					うち勤労者世帯		
	2年 実数 (円)	3年 実数 (円)	構成 比 (%)	名目 増加率 (%)	実質 増加率 (%)	2年 実数 (円)	3年 実数 (円)	構成 比 (%)
寝 具 類	562	810	0.3	44.1	52.0	551	1,149	0.4
家 事 雑 貨	1,780	1,956	0.8	9.9	8.2	2,360	2,425	0.8
家 事 用 消 耗 品	3,105	2,879	1.1	-7.3	-11.1	3,693	3,163	1.1
家 事 サ ー ビ ス	448	627	0.2	40.0	40.0	452	685	0.2
被服及び履物	7,392	6,857	2.7	-7.2	-4.7	9,073	8,930	3.1
和 服	143	3	0.0	-97.9	-97.9	215	3	0.0
洋 服	2,613	2,459	1.0	-5.9	-2.4	3,414	3,681	1.3
シャツ・セーター類	1,472	1,361	0.5	-7.5	-2.5	1,652	1,789	0.6
下 着 類	954	783	0.3	-17.9	-16.6	1,141	889	0.3
生 地 ・ 糸 類	126	62	0.0	-50.8	-	126	59	0.0
他 の 被 服	525	536	0.2	2.1	-1.0	643	689	0.2
履 物 類	966	1,171	0.5	21.2	23.3	1,133	1,390	0.5
被服関連サービス	593	482	0.2	-18.7	-18.7	748	429	0.1
保健医療	12,936	11,861	4.7	-8.3	-8.8	13,309	10,635	3.7
医 薬 品	2,292	2,294	0.9	0.1	-0.5	2,201	2,123	0.7
健康保持用摂取品	1,049	1,145	0.5	9.2	-	1,079	602	0.2
保健医療用品・器具	3,460	2,389	0.9	-31.0	-32.9	3,878	2,609	0.9
保健医療サービス	6,135	6,033	2.4	-1.7	-1.1	6,150	5,300	1.8
交通・通信	32,947	34,999	13.9	6.2	12.6	44,281	43,301	15.1
交 通	1,351	1,215	0.5	-10.1	-10.5	2,067	1,672	0.6
自動車等関係費	17,180	21,449	8.5	24.8	21.6	24,394	26,915	9.4
通 信	14,417	12,335	4.9	-14.4	9.0	17,820	14,715	5.1
教 育	9,089	9,816	3.9	8.0	7.7	15,505	15,413	5.4
授 業 料 等	7,435	8,503	3.4	14.4	14.3	12,071	12,899	4.5
教科書・学習参考教材	209	176	0.1	-15.8	-16.0	421	298	0.1
補 習 教 育	1,445	1,137	0.5	-21.3	-22.4	3,013	2,216	0.8
教養娯楽	23,553	22,124	8.8	-6.1	-6.8	27,337	25,597	8.9
教養娯楽用耐久財	2,405	1,414	0.6	-41.2	-40.2	3,485	1,927	0.7
教養娯楽用品	5,218	5,359	2.1	2.7	4.1	5,797	7,098	2.5
書籍・他の印刷物	3,357	3,316	1.3	-1.2	-2.0	3,279	3,078	1.1
教養娯楽サービス	12,572	12,035	4.8	-4.3	-5.9	14,776	13,494	4.7
その他の消費支出	44,645	43,667	17.3	-2.2	-1.6	49,453	48,167	16.8
諸 雑 費	22,452	20,264	8.0	-9.7	-10.4	24,167	22,596	7.9
こづかい(使途不明)	4,540	4,247	1.7	-6.5	-5.9	7,025	5,767	2.0
交 際 費	14,156	11,893	4.7	-16.0	-15.5	12,139	9,150	3.2
仕 送 り 金	3,497	7,262	2.9	107.7	109.0	6,122	10,654	3.7
非消費支出	-	-	-	-	-	106,305	116,883	-
実支出以外の支払(繰越金を除く)	-	-	-	-	-	651,579	667,918	-
繰 越 金	-	-	-	-	-	70,605	93,913	-
可処分所得	-	-	-	-	-	514,865	521,799	-
黒 字	-	-	-	-	-	224,400	234,352	-
貯蓄純増	-	-	-	-	-	207,033	202,875	-
平均消費性向(%)	-	-	-	-	-	56.4	55.1	-
エンゲル係数(%)	29.8	28.7	-	-	-	27.9	26.3	-

		全 国									
		二人以上の世帯					うち勤労者世帯				
名目 増加率 (%)	実質 増加率 (%)	2年	3年			2年	3年				
		実数 (円)	実数 (円)	構成比 (%)	名目 増加率 (%)	実質 増加率 (%)	実数 (円)	実数 (円)	構成比 (%)	名目 増加率 (%)	実質 増加率 (%)
108.5	119.9	870	810	0.3	-6.9	-6.7	857	882	0.3	2.9	3.1
2.8	1.2	2,311	2,293	0.8	-0.8	-1.6	2,664	2,693	0.9	1.1	0.3
-14.4	-17.9	3,485	3,370	1.2	-3.3	-5.9	3,800	3,672	1.2	-3.4	-6.0
51.5	51.5	888	822	0.3	-7.4	-7.5	793	642	0.2	-19.0	-19.1
-1.6	1.0	8,799	8,709	3.1	-1.0	-1.4	10,654	10,463	3.4	-1.8	-2.2
-98.6	-98.6	111	161	0.1	45.0	45.4	130	90	0.0	-30.8	-30.6
7.8	11.8	3,472	3,383	1.2	-2.6	-3.9	4,392	4,297	1.4	-2.2	-3.6
8.3	14.1	1,700	1,733	0.6	1.9	2.0	2,005	2,025	0.7	1.0	1.1
-22.1	-20.8	917	915	0.3	-0.2	-0.1	985	1,018	0.3	3.4	3.5
-53.2	-	139	108	0.0	-22.3	-	129	97	0.0	-24.8	-
7.2	4.0	708	695	0.2	-1.8	-1.2	835	829	0.3	-0.7	-0.1
22.7	24.8	1,196	1,201	0.4	0.4	1.3	1,496	1,505	0.5	0.6	1.5
-42.6	-42.6	556	514	0.2	-7.6	-8.6	682	602	0.2	-11.7	-12.7
-20.1	-20.5	14,211	14,238	5.1	0.2	0.6	13,068	13,130	4.2	0.5	0.9
-3.5	-4.1	2,643	2,571	0.9	-2.7	-3.1	2,234	2,225	0.7	-0.4	-0.8
-44.2	-	1,197	1,140	0.4	-4.8	-	851	842	0.3	-1.1	-
-32.7	-34.6	2,963	2,762	1.0	-6.8	-5.5	3,415	3,083	1.0	-9.7	-8.4
-13.8	-13.3	7,408	7,766	2.8	4.8	5.3	6,568	6,980	2.3	6.3	6.8
-2.2	3.7	39,910	39,702	14.2	-0.5	4.7	49,469	49,512	16.0	0.1	5.4
-19.1	-19.4	3,103	3,339	1.2	7.6	7.2	4,259	4,599	1.5	8.0	7.6
10.3	7.5	23,328	23,078	8.3	-1.1	-3.2	29,272	29,431	9.5	0.5	-1.7
-17.4	5.2	13,479	13,285	4.8	-1.4	25.8	15,938	15,483	5.0	-2.9	23.9
-0.6	-0.9	10,290	11,902	4.3	15.7	15.7	16,548	19,197	6.2	16.0	16.0
6.9	6.8	7,380	8,924	3.2	20.9	21.8	11,819	14,175	4.6	19.9	20.7
-29.2	-29.3	214	215	0.1	0.5	0.3	348	365	0.1	4.9	4.7
-26.5	-27.5	2,696	2,763	1.0	2.5	0.7	4,381	4,657	1.5	6.3	4.4
-6.4	-7.1	24,285	24,545	8.8	1.1	-0.5	26,824	27,452	8.9	2.3	0.7
-44.7	-43.8	2,380	2,346	0.8	-1.4	0.2	2,820	2,732	0.9	-3.1	-1.5
22.4	24.0	6,665	6,619	2.4	-0.7	0.2	7,629	7,509	2.4	-1.6	-0.7
-6.1	-6.8	3,258	3,241	1.2	-0.5	-2.7	2,944	2,906	0.9	-1.3	-3.5
-8.7	-10.2	11,983	12,338	4.4	3.0	0.0	13,431	14,305	4.6	6.5	3.4
-2.6	-2.0	52,251	52,377	18.8	0.2	0.5	55,868	57,124	18.5	2.2	2.5
-6.5	-7.2	23,630	24,059	8.6	1.8	0.7	25,233	26,454	8.5	4.8	3.7
-17.9	-17.4	8,109	7,078	2.5	-12.7	-12.4	9,887	8,733	2.8	-11.7	-11.4
-24.6	-24.1	15,295	15,044	5.4	-1.6	-1.3	13,620	13,412	4.3	-1.5	-1.2
74.0	75.1	5,218	6,196	2.2	18.7	19.1	7,128	8,524	2.8	19.6	20.0
10.0	-	-	-	-	-	-	110,896	112,634	-	1.6	-
2.5	-	-	-	-	-	-	655,349	642,190	-	-2.0	-
33.0	-	-	-	-	-	-	99,392	163,987	-	65.0	-
1.3	1.9	-	-	-	-	-	498,639	492,681	-	-1.2	-0.9
4.4	-	-	-	-	-	-	192,828	183,213	-	-5.0	-
-2.0	-	-	-	-	-	-	175,525	168,706	-	-3.9	-
-	-	-	-	-	-	-	61.3	62.8	-	-	-
-	-	27.5	27.2	-	-	-	26.0	25.4	-	-	-

第 6 表 都市階級・地方別の 1 世帯当たりの 1 か月間の収入と支出
 (二人以上の世帯、二人以上の世帯のうち勤労者世帯)

区	分	世帯 人員 (人)	実収入 (円)	消費 支出 (円)	食料	住居	光熱・ 水道	家具・ 家事 用品	被服及 び履物	保健 医療	交通・ 通信			
					(円)	(円)	(円)	(円)	(円)	(円)				
二 人 以 上 の 世 帯	全	国	2.93	-	279,024	75,761	18,329	21,530	11,932	8,709	14,238	39,702		
	福	井	市	2.92	-	252,152	72,493	14,345	25,073	10,918	6,857	11,861	34,999	
	都 市 階 級 別	大	都	市	2.92	-	293,359	81,951	23,179	20,735	12,043	9,883	15,490	36,116
		中	都	市	2.92	-	286,574	76,300	18,167	21,466	11,638	8,870	14,670	42,534
		小	都	市 A	2.95	-	267,249	72,490	15,824	21,766	11,961	7,933	13,040	40,054
		小	都	市 B・町村	2.96	-	256,180	68,529	13,742	22,735	12,290	7,464	12,984	39,954
	地 方 別	北	海	道	2.75	-	259,167	68,219	18,227	27,428	10,202	7,845	12,560	35,875
		東	北		3.05	-	254,767	71,297	16,710	25,416	10,739	6,892	11,566	39,177
		関	東		2.90	-	297,150	81,556	20,275	20,632	12,843	9,404	15,978	38,760
		北	陸		3.10	-	294,209	75,565	15,987	26,213	11,940	8,300	13,119	53,038
		東	海		3.00	-	283,472	75,841	15,162	21,058	12,625	9,000	13,832	45,679
		畿			2.92	-	269,539	75,638	18,505	20,574	11,034	8,957	13,484	35,485
		中	国		2.92	-	268,302	69,827	18,163	22,234	11,802	7,967	13,875	40,740
		四	国		2.85	-	252,619	65,999	17,530	21,004	10,534	6,911	12,319	37,783
九		州		2.94	-	260,735	68,100	16,933	20,065	11,443	8,384	13,543	40,484	
沖	縄		3.11	-	223,636	65,150	19,222	19,334	9,850	5,814	11,503	31,556		
う ち 勤 労 者 世 帯 別	全	国	3.28	605,316	309,469	78,576	19,848	21,448	12,720	10,463	13,130	49,512		
	福	井	市	3.39	638,683	287,448	75,510	22,100	25,450	12,343	8,930	10,635	43,301	
	都 市 階 級 別	大	都	市	3.26	640,444	321,664	83,792	25,864	20,613	11,740	14,547	44,236	
		中	都	市	3.26	618,674	317,577	79,262	19,511	21,504	12,896	10,547	13,501	52,730
		小	都	市 A	3.29	584,068	299,103	75,621	17,119	21,609	12,753	9,620	12,209	50,010
		小	都	市 B・町村	3.34	538,854	283,420	71,280	12,833	22,760	12,132	9,058	10,912	52,190
	地 方 別	北	海	道	3.09	544,200	277,611	68,917	18,040	27,150	10,916	9,422	10,296	44,309
		東	北		3.33	533,743	276,346	72,910	16,519	25,109	10,872	8,662	10,557	46,676
		関	東		3.24	658,963	331,623	85,172	21,830	20,665	13,765	11,472	14,885	48,174
		北	陸		3.34	627,186	320,352	77,698	20,050	25,351	12,935	9,699	11,615	62,829
		東	海		3.36	608,237	320,332	79,105	15,221	20,907	13,866	10,988	13,783	60,130
		畿			3.30	591,297	300,294	77,823	21,678	20,622	11,596	10,439	12,245	46,185
		中	国		3.27	536,178	284,646	71,462	18,433	21,788	12,424	9,265	12,372	47,119
		四	国		3.20	582,207	285,062	67,175	20,854	20,559	11,310	8,563	11,623	47,226
九		州		3.30	553,737	285,924	71,049	18,059	20,072	11,853	9,682	11,634	48,417	
沖	縄		3.48	435,357	253,374	70,486	24,224	20,520	11,110	7,214	12,424	37,430		

教育 (円)	教養 娯楽 (円)	その他 の消費 支出 (円)	可処分 所得 (円)	平均 消費 性向 (%)	平均 貯蓄 率 (%)	エン ゲル 係数 (%)	名目 増 加 率		格 差 (全国=100)		備 考
							実収入 (%)	消費支出 (%)	実収入	消費支出	
11,902	24,545	52,377	-	-	-	27.2	-	0.4	-	100.0	都市階級
9,816	22,124	43,667	-	-	-	28.7	-	-0.6	-	90.4	
15,503	26,861	51,598	-	-	-	27.9	-	0.4	-	105.1	大都市 札幌市、仙台市、さいたま市、 千葉市、東京都区部、横浜 市、 川崎市、相模原市、新潟市、 静岡市、浜松市、名古屋市、 京都市、大阪市、堺市、神戸 市、
12,202	25,410	55,317	-	-	-	26.6	-	2.5	-	102.7	
10,136	23,356	50,689	-	-	-	27.1	-	-0.6	-	95.8	
7,504	20,439	50,538	-	-	-	26.8	-	-2.4	-	91.8	
6,252	21,167	51,391	-	-	-	26.3	-	-3.0	-	92.9	
6,310	19,398	47,262	-	-	-	28.0	-	-2.9	-	91.3	中都市 人口15万以上の市
15,699	27,413	54,590	-	-	-	27.4	-	1.3	-	106.5	(大都市を除く)
7,774	24,159	58,114	-	-	-	25.7	-	3.8	-	105.4	小都市A 人口5万以上15万未満の市
12,525	25,841	51,908	-	-	-	26.8	-	0.7	-	101.6	小都市B・町村 人口5万未満の市および町村
11,812	24,364	49,686	-	-	-	28.1	-	2.1	-	96.6	
7,995	22,105	53,595	-	-	-	26.0	-	-1.5	-	96.2	地方区分
7,961	20,750	51,828	-	-	-	26.1	-	-2.3	-	90.5	北海道地方 北海道
8,923	21,110	51,750	-	-	-	26.1	-	-3.3	-	93.4	東北地方 青森県、岩手県、宮城県、 秋田県、山形県、福島県
7,048	16,197	37,961	-	-	-	29.1	-	8.2	-	80.1	関東地方 茨城県、栃木県、群馬県、 埼玉県、千葉県、東京都、 神奈川県、山梨県、長野県
19,197	27,452	57,124	492,681	62.8	34.2	25.4	-0.7	1.2	100.0	100.0	
15,413	25,597	48,167	521,799	55.1	38.9	26.3	2.8	-1.0	105.5	92.9	
24,072	30,022	53,978	520,256	61.8	34.6	26.0	-1.0	0.2	105.8	103.9	北陸地方 新潟県、富山県、石川県、 福井県
19,024	28,444	60,158	502,740	63.2	35.3	25.0	0.3	3.8	102.2	102.6	
17,375	25,849	56,938	475,866	62.9	34.2	25.3	0.4	1.9	96.5	96.7	東海地方 岐阜県、静岡県、愛知県、 三重県
12,720	22,625	56,912	441,723	64.2	30.6	25.1	-4.9	-4.1	89.0	91.6	
11,012	21,974	55,576	450,485	61.6	30.7	24.8	-5.6	-6.3	89.9	89.7	近畿地方 滋賀県、京都府、大阪府、 兵庫県、奈良県、和歌山県
10,448	22,172	52,419	443,516	62.3	33.7	26.4	-3.5	-4.7	88.2	89.3	
25,456	31,213	58,991	530,497	62.5	34.8	25.7	0.8	3.0	108.9	107.2	中国地方 鳥取県、島根県、岡山県、 広島県、山口県
11,099	26,549	62,527	513,050	62.4	34.6	24.3	-5.3	3.9	103.6	103.5	
20,049	28,693	57,591	494,557	64.8	34.0	24.7	-3.2	4.5	100.5	103.5	四国地方 徳島県、香川県、愛媛県、 高知県
18,410	27,479	53,817	482,781	62.2	37.5	25.9	3.3	3.7	97.7	97.0	九州地方 福岡県、佐賀県、長崎県、 熊本県、大分県、宮崎県、 鹿児島県
12,747	22,917	56,118	442,293	64.4	29.8	25.1	-6.6	-4.4	88.6	92.0	
13,642	22,539	61,571	478,637	59.6	35.3	23.6	1.6	0.9	96.2	92.1	
15,019	23,035	57,104	453,827	63.0	31.4	24.8	-2.1	-6.4	91.5	92.4	沖縄地方 沖縄県
9,462	18,700	41,805	369,786	68.5	26.5	27.8	11.6	12.1	71.9	81.9	

第 7 表 1 世帯当たり年間支出金額と都道府県庁所在市別ランキングにおける福井市の順位（二人以上の世帯）

注1) 品目別データを用いて、支出金額についてランキングを集計しました。

注2) 都道府県庁所在市に川崎市、相模原市、浜松市、堺市、北九州市(都道府県庁所在市以外の政令指定都市)を含む52市でのランキングです。

品 目 分 類	全 国	福 井 市	
	消 費 金 額 (円)	消 費 金 額 (円)	順 位
世帯数分布(抽出率調整)	10,000	19	—
集計世帯数	7,424	94	—
世帯人員(人)	2.93	2.92	—
18歳未満人員(人)	0.55	0.55	—
65歳以上人員(人)	0.85	0.98	—
うち無職者人員(人)	0.67	0.77	—
有業人員(人)	1.34	1.30	—
世帯主の年齢(歳)	60.1	60.7	—
持家率(%)	84.4	94.9	—
家賃・地代を支払っている世帯の割合(%)	14.2	6.2	—
消費支出	3,348,287	3,025,819	44
食料	952,812	907,311	36
穀類	78,595	80,127	21
米	21,862	25,835	10
パン	31,353	29,719	35
食パン	10,251	8,750	41
他のパン	21,102	20,968	27
麺類	19,676	18,840	31
生うどん・そば	3,519	3,996	9
乾うどん・そば	2,157	2,467	10
パスタ	1,289	1,197	30
中華麺	4,467	4,085	35
カップ麺	5,400	4,927	35
即席麺	2,141	1,812	46
他の麺類	703	356	51
他の穀類	5,704	5,733	22
小麦粉	665	499	48
もち	1,726	2,459	5
他の穀類のその他	3,313	2,774	47
魚介類	75,035	69,798	33
生鮮魚介	42,610	40,332	34
鮮魚	39,103	38,233	24
まぐろ	5,555	2,980	39
あじ	997	825	36
いわし	387	416	27
かつお	1,517	688	51
かれい	889	1,281	14
さけ	5,086	4,621	40
さば	843	1,091	9
さんま	444	268	47

品 目 分 類	全 国	福 井 市	
	消 費 金 額 (円)	消 費 金 額 (円)	順 位
たい	1,221	505	49
ぶり	2,944	4,351	6
いか	1,833	2,325	10
たこ	1,235	1,209	28
えび	3,143	2,398	45
かに	1,740	3,162	4
他の鮮魚	6,828	5,903	32
さしみ盛合わせ	4,443	6,209	2
貝類	3,508	2,098	50
あさり	688	526	41
しじみ	290	207	36
かき(貝)	864	390	51
ほたて貝	1,234	709	47
他の貝	432	267	40
塩干魚介	13,135	11,458	38
塩さけ	2,112	1,857	32
たらこ	2,102	1,898	29
しらす干し	1,610	1,737	21
干しあじ	585	314	38
他の塩干魚介	6,726	5,652	44
魚肉練製品	8,542	8,489	22
揚げかまぼこ	2,205	1,957	31
ちくわ	1,753	1,932	21
かまぼこ	3,050	2,942	19
他の魚肉練製品	1,533	1,657	14
他の魚介加工品	10,747	9,519	30
かつお節・削り節	845	691	39
魚介の漬物	3,022	3,025	22
魚介のつくだ煮	866	837	28
魚介の缶詰	2,828	2,076	48
他の魚介加工品のその他	3,186	2,889	32
肉類	96,776	91,030	34
生鮮肉	78,229	73,307	34
牛肉	23,210	22,564	29
豚肉	31,892	29,176	36
鶏肉	16,915	15,437	37
合いびき肉	2,959	3,714	24
他の生鮮肉	3,252	2,416	42
加工肉	18,547	17,723	30
ハム	5,037	4,830	28
ソーセージ	7,612	6,917	45
ベーコン	2,745	2,379	42
他の加工肉	3,153	3,597	9
乳卵類	48,583	47,414	26
牛乳	14,959	15,142	20
乳製品	23,295	21,218	35
粉ミルク	707	661	30
ヨーグルト	13,815	13,047	28
バター	1,362	1,040	42

品 目 分 類	全 国	福 井 市	
	消 費 金 額 (円)	消 費 金 額 (円)	順 位
チーズ	6,728	5,880	34
他の乳製品	682	589	33
卵	10,328	11,054	13
野菜・海藻	106,807	107,410	25
生鮮野菜	71,138	69,586	27
葉茎菜	21,529	20,021	34
キャベツ	2,695	2,246	49
ほうれんそう	2,008	2,745	5
はくさい	1,168	1,137	35
ねぎ	3,292	2,803	43
レタス	2,460	2,088	39
ブロッコリー	2,290	2,254	32
もやし	969	1,073	19
他の葉茎菜	6,648	5,677	37
根菜	18,584	19,170	19
さつまいも	1,175	1,267	19
じゃがいも	3,026	3,847	4
さといも	771	1,523	3
だいこん	1,556	1,510	29
にんじん	2,392	2,323	28
ごぼう	1,021	729	51
たまねぎ	3,546	3,339	32
れんこん	968	749	40
たけのこ	703	526	38
他の根菜	3,427	3,357	23
他の野菜	31,024	30,394	26
さやまめ	1,906	1,305	43
かぼちゃ	1,555	1,569	26
きゅうり	3,333	3,448	18
なす	2,145	2,384	18
トマト	7,965	9,337	9
ピーマン	2,284	1,745	50
生しいたけ	1,987	1,920	29
しめじ	1,731	1,802	28
えのきたけ	1,203	1,296	23
他のきのこ	2,440	2,315	31
他の野菜のその他	4,476	3,273	45
乾物・海藻	8,830	9,022	23
豆類	474	628	6
干しいたけ	401	333	29
干しのり	2,901	2,388	43
わかめ	1,472	1,285	34
こんぶ	792	1,571	1
他の乾物・海藻	2,790	2,818	25
大豆加工品	13,235	15,779	4
豆腐	5,097	5,286	19
油揚げ・がんもどき	2,899	5,232	1
納豆	4,396	4,390	26
他の大豆製品	843	871	25
他の野菜・海藻加工品	13,604	13,023	25
こんにゃく	1,668	1,667	24

品 目 分 類	全 国	福 井 市	
	消 費 金 額 (円)	消 費 金 額 (円)	順 位
梅干し	1,402	1,128	33
だいこん漬	1,089	832	46
はくさい漬	597	416	42
他の野菜の漬物	5,091	4,980	25
こんぶつくだ煮	1,168	1,727	4
他の野菜・海藻のつくだ煮	370	505	14
他の野菜・海藻加工品のその他	2,219	1,768	50
果物	40,628	38,479	40
生鮮果物	36,942	35,481	40
りんご	4,520	4,190	36
みかん	4,410	5,644	2
オレンジ	600	493	36
他の柑きつ類	2,395	2,440	25
梨	1,734	1,759	23
ぶどう	3,182	2,878	32
柿	1,009	815	38
桃	1,010	475	45
すいか	1,352	1,259	27
メロン	1,033	704	36
いちご	3,553	2,800	44
バナナ	5,232	5,685	11
キウイフルーツ	2,200	2,843	8
他の果物	4,713	3,496	40
果物加工品	3,686	2,999	41
油脂・調味料	46,701	40,514	52
油脂	5,013	4,318	49
食用油	4,386	3,701	46
マーガリン	627	617	27
調味料	41,689	36,196	52
食塩	451	482	11
しょう油	1,818	1,381	51
みそ	2,126	2,130	32
砂糖	1,118	851	51
酢	811	798	30
ソース	768	646	38
ケチャップ	661	632	35
マヨネーズ・マヨネーズ風調味料	1,371	1,410	13
ドレッシング	2,283	1,805	48
ジャム	1,330	798	50
カレールウ	1,344	1,346	22
乾燥スープ	3,870	2,794	52
風味調味料	2,626	2,666	20
ふりかけ	1,624	2,293	2
つゆ・たれ	5,357	4,436	50
他の調味料	14,130	11,726	51
菓子類	88,195	82,444	44
ようかん	665	1,379	2

品 目 分 類	全 国	福 井 市	
	消 費 金 額 (円)	消 費 金 額 (円)	順 位
まんじゅう	816	550	42
他の和生菓子	8,437	10,401	7
カステラ	804	650	38
ケーキ	7,716	6,480	48
ゼリー	1,969	2,058	23
プリン	1,721	1,540	39
他の洋生菓子	9,113	7,533	45
せんべい	5,719	7,407	2
ビスケット	4,056	3,349	46
スナック菓子	5,315	5,441	29
キャンデー	2,118	1,723	45
チョコレート	6,664	6,271	38
チョコレート菓子	2,185	2,437	10
アイスクリーム・シャーベット	10,148	8,426	50
他の菓子	20,749	16,798	45
調理食品	139,876	143,946	18
主食的調理食品	59,326	49,304	48
弁当	17,196	11,508	52
すし(弁当)	14,755	14,278	26
おにぎり・その他	4,746	4,515	29
調理パン	6,024	4,959	43
他の主食的調理食品	16,605	14,045	44
他の調理食品	80,549	94,642	4
うなぎのかば焼き	2,860	1,740	48
サラダ	5,630	6,489	16
コロッケ	1,938	3,024	1
カツレツ	2,076	3,443	1
天ぷら・フライ	11,961	17,036	1
しゅうまい	1,065	913	27
ぎょうざ	2,093	1,994	26
やきとり	2,423	3,356	4
ハンバーグ	1,594	1,867	10
冷凍調理食品	9,441	8,904	30
そうざい材料セット	3,577	4,627	19
他の調理食品のその他	35,892	41,249	8
飲料	60,962	53,075	48
茶類	13,818	9,931	48
緑茶	3,530	2,626	36
紅茶	826	433	52
他の茶葉	1,603	1,281	44
茶飲料	7,860	5,591	44
コーヒー・ココア	12,550	13,106	22
コーヒー	7,228	7,068	31
コーヒー飲料	4,923	5,691	9
ココア・ココア飲料	399	348	30
他の飲料	34,594	30,039	51

品 目 分 類	全 国	福 井 市	
	消 費 金 額 (円)	消 費 金 額 (円)	順 位
果実・野菜ジュース	7,338	6,004	50
炭酸飲料	7,100	6,043	42
乳酸菌飲料	4,410	5,205	14
乳飲料	2,576	1,564	52
ミネラルウォーター	3,857	3,110	37
スポーツドリンク	1,354	1,464	21
他の飲料のその他	7,958	6,650	45
酒類	45,230	37,557	45
清酒	5,432	5,651	22
焼酎	6,659	4,644	41
ビール	11,369	9,488	40
ウイスキー	2,382	2,899	14
ワイン	3,780	1,858	49
発泡酒・ビール風アルコール飲料	9,401	8,560	39
チューハイ・カクテル	4,906	3,150	48
他の酒	1,302	1,309	22
外食	125,423	115,517	37
一般外食	115,296	102,899	37
食事代	104,308	94,082	36
日本そば・うどん	4,986	4,643	36
中華そば	5,647	5,838	24
他の麺類外食	1,888	1,013	47
すし(外食)	13,223	12,631	28
和食	17,988	21,448	11
中華食	3,732	2,572	42
洋食	8,338	7,123	27
焼肉	5,735	7,087	13
ハンバーガー	5,526	3,999	50
他の主食的外食	37,244	27,730	35
喫茶代	6,212	4,817	33
飲酒代	4,776	3,999	31
学校給食	10,128	12,618	21
住居	220,051	172,197	45
家賃地代	104,914	38,617	52
民営家賃	81,063	27,853	52
公営家賃	13,518	3,398	34
給与住宅家賃	5,856	1,797	47
地代	3,708	5,570	5
他の家賃地代	769	0	39
設備修繕・維持	115,137	133,580	17
設備材料	39,347	58,849	8
設備器具	33,694	52,919	8
修繕材料	5,653	5,930	14
工事その他のサービス	75,790	74,731	28
畳替え	835	0	25
給排水関係工事費	6,809	23,442	1
外壁・塀等工事費	30,842	3,306	49
植木・庭手入れ代	3,826	1,939	36

品 目 分 類	全 国	福 井 市	
	消 費 金 額 (円)	消 費 金 額 (円)	順 位
他の工事費	20,145	36,794	7
火災・地震保険料	13,333	9,250	43
光熱・水道	258,371	300,907	11
電気代	123,804	181,814	1
ガス代	55,778	33,681	52
都市ガス	35,126	17,258	41
プロパンガス	20,651	16,423	31
他の光熱	13,849	14,672	13
灯油	13,347	14,217	13
他の光熱のその他	502	454	12
上下水道料	64,940	70,740	19
家具・家事用品	145,207	134,611	34
家庭用耐久財	48,200	53,746	15
家事用耐久財	25,661	28,103	14
電子レンジ	1,510	724	39
炊事用電気器具	3,926	2,678	38
炊事用ガス器具	622	527	23
電気冷蔵庫	5,615	10,039	11
電気掃除機	2,784	3,046	21
電気洗濯機	6,864	2,545	44
他の家事用耐久財	4,339	8,544	1
冷暖房用器具	16,910	16,501	24
エアコン	11,914	12,435	20
ストーブ・温風ヒーター	1,384	1,697	14
他の冷暖房用器具	3,612	2,369	41
一般家具	5,629	9,142	6
たんす	398	57	36
テーブル・ソファー	2,745	7,315	3
食器戸棚	545	53	25
他の家具	1,941	1,717	25
室内装備・装飾品	8,227	4,605	49
照明器具	1,610	837	37
室内装飾品	1,204	903	31
敷物	1,703	1,278	39
カーテン	1,735	483	48
他の室内装備品	1,976	1,104	50
寝具類	10,032	9,806	26
ベッド	1,899	2,655	15
布団	2,613	1,396	41
毛布	475	415	27
敷布	714	486	45
他の寝具類	4,330	4,854	20
家事雑貨	28,174	23,864	46
茶わん・皿・鉢	1,200	1,171	33
他の食卓用品	2,943	2,219	49
鍋・やかん	2,200	2,709	8
他の台所用品	3,268	2,197	51

品 目 分 類	全 国	福 井 市	
	消 費 金 額 (円)	消 費 金 額 (円)	順 位
電球・ランプ	978	1,232	3
タオル	1,968	1,262	50
他の家事雑貨	15,617	13,073	45
家事用消耗品	40,683	34,999	50
ティッシュペーパー・トイレットペーパー	6,701	5,636	51
ティッシュペーパー	2,525	1,994	48
トイレットペーパー	4,177	3,642	48
洗剤	9,096	8,659	34
台所・住居用洗剤	3,800	3,310	42
洗濯用洗剤	5,296	5,348	30
他の家事用消耗品	24,885	20,705	50
ポリ袋・ラップ	4,722	3,523	51
殺虫・防虫剤	2,600	2,228	36
柔軟仕上剤	3,078	2,339	49
芳香・消臭剤	2,415	2,038	43
他の家事用消耗品のその他	12,071	10,577	43
家事サービス	9,892	7,591	31
家事代行料	1,054	313	36
清掃代	4,498	2,490	27
家具・家事用品関連サービス	4,340	4,787	19
被服及び履物	108,751	85,290	49
和服	2,066	41	50
洋服	42,610	30,674	49
男子用洋服	13,602	9,038	47
背広服	2,721	1,650	40
男子用上着	1,271	1,219	19
男子用ズボン	3,268	2,467	44
男子用コート	766	495	26
男子用学校制服	1,018	531	36
他の男子用洋服	4,557	2,677	43
婦人用洋服	23,244	18,023	42
婦人服	3,856	2,449	48
婦人用上着	1,415	1,262	34
スカート	1,246	1,067	38
婦人用スラックス	5,476	5,006	29
婦人用コート	2,153	1,516	33
女子用学校制服	1,310	0	49
他の婦人用洋服	7,788	6,723	28
子供用洋服	5,764	3,613	52
子供服	5,148	3,341	52
乳児服	617	272	44
シャツ・セーター類	21,593	17,164	47
男子用シャツ・セーター類	6,821	6,057	41
ワイシャツ	1,043	1,090	22
他の男子用シャツ	4,692	3,831	47
男子用セーター	1,086	1,136	21

品 目 分 類	全 国	福 井 市	
	消 費 金 額 (円)	消 費 金 額 (円)	順 位
婦人用シャツ・セーター類	12,855	9,423	48
ブラウス	2,393	1,605	47
他の婦人用シャツ	6,742	5,862	42
婦人用セーター	3,719	1,956	51
子供用シャツ・セーター類	1,916	1,683	39
下着類	11,395	9,918	43
男子用下着類	3,505	3,526	24
男子用下着	2,728	2,809	20
男子用寝巻き	776	717	27
婦人用下着類	6,554	5,124	45
婦人用ファンデーション	1,099	981	22
他の婦人用下着	4,358	3,434	48
婦人用寝巻き	1,097	709	46
子供用下着類	1,336	1,268	39
子供用下着	846	912	31
子供用寝巻き	489	356	43
生地・糸類	1,299	749	46
着尺地・生地	712	405	36
他の生地・糸類	588	344	49
他の被服	8,767	6,622	51
帽子	1,170	883	42
ネクタイ	256	106	44
マフラー・スカーフ	499	180	50
手袋	572	520	33
男子用靴下	1,327	1,353	26
婦人用ストッキング	282	295	32
婦人用ソックス	1,562	1,046	51
子供用靴下	467	366	49
他の被服のその他	2,633	1,873	49
履物類	14,821	14,336	29
大人用運動靴	3,155	2,436	40
大人用サンダル	337	300	27
男子靴	2,926	2,974	24
婦人靴	4,329	4,408	22
子供用靴・サンダル	2,237	1,479	51
他の履物	1,837	2,739	5
被服関連サービス	6,200	5,784	31
洗濯代	4,220	4,233	27
被服賃借料	1,332	1,187	22
他の被服関連サービス	648	365	38
保健医療	171,768	142,736	46
医薬品	30,969	27,532	38
感冒薬	1,743	1,364	45
胃腸薬	1,257	862	45
栄養剤	3,618	4,751	3
外傷・皮膚病薬	956	530	52
他の外用薬	3,543	3,029	39

品 目 分 類	全 国	福 井 市	
	消 費 金 額 (円)	消 費 金 額 (円)	順 位
他の医薬品	19,852	16,996	42
健康保持用摂取品	13,763	13,848	22
保健医療用品・器具	33,743	28,857	42
紙おむつ	3,123	2,175	49
保健用消耗品	14,080	12,921	41
眼鏡	6,393	5,678	34
コンタクトレンズ	3,979	4,262	28
他の保健医療用品・器具	6,169	3,822	36
保健医療サービス	93,293	72,498	46
医科診療代	42,344	36,978	42
歯科診療代	21,441	9,721	52
出産入院料	939	1,411	9
他の入院料	14,764	13,591	25
整骨(接骨)・鍼灸院治療代	2,993	950	49
マッサージ料金等(診療外)	3,279	1,002	48
人間ドック等受診料	3,580	6,170	7
他の保健医療サービス	3,953	2,674	50
交通・通信	477,338	421,384	39
交通	40,417	14,684	44
鉄道運賃	11,101	3,456	42
鉄道通学定期代	2,872	1,037	36
鉄道通勤定期代	11,241	3,836	29
バス代	1,677	530	48
バス通学定期代	608	74	42
バス通勤定期代	1,087	670	33
タクシー代	3,054	2,254	32
航空運賃	2,103	0	41
有料道路料	6,058	2,795	41
他の交通	617	34	50
自動車等関係費	277,431	258,679	33
自動車等購入	76,460	60,743	34
自動車購入	75,529	60,743	33
自動車以外の輸送機器購入	931	0	21
自転車購入	4,168	3,332	24
自動車等維持	196,803	194,604	31
ガソリン	59,446	64,990	28
自動車等部品	17,065	20,156	22
自動車等関連用品	13,283	13,977	22
自動車整備費	26,578	26,986	28
自動車以外の輸送機器整備費	797	370	44
年極・月極駐車場借料	16,693	9,592	41
他の駐車場借料	2,444	678	51
レンタカー・カーシェアリング料金	2,272	91	49
他の自動車等関連サービス	9,220	9,508	26
自動車保険料(自賠責)	7,772	8,198	29
自動車保険料(任意)	40,857	39,641	32

品 目 分 類	全 国	福 井 市	
	消 費 金 額 (円)	消 費 金 額 (円)	順 位
自動車保険料以外の輸送機器保険料	376	415	24
通信	159,490	148,021	46
郵便料	3,977	3,246	42
固定電話通信料	18,498	19,567	11
携帯電話通信料	125,093	119,090	42
運送料	4,658	2,767	51
携帯電話機	5,721	2,809	49
他の通信機器	1,544	541	49
教育	142,854	117,846	29
授業料等	107,083	102,032	19
国公立小学校	4,267	6,425	15
私立小学校	1,648	0	28
国公立中学校	4,348	8,675	5
私立中学校	4,152	1,252	27
国公立高校	6,710	16,306	4
私立高校	17,743	15,852	19
国公立大学	5,578	2,384	41
私立大学	49,383	44,965	18
幼児教育費用	7,424	6,174	34
専修学校	5,828	0	34
教科書・学習参考教材	2,613	2,175	37
教科書	1,129	1,225	27
学習参考教材	1,484	950	37
補習教育	33,158	13,639	50
幼児・小学校補習教育	9,805	6,358	41
中学校補習教育	12,925	3,128	52
高校補習教育・予備校	10,429	4,154	40
教養娯楽	303,027	272,364	41
教養娯楽用耐久財	28,516	16,974	47
テレビ	6,991	3,283	41
ビデオレコーダー・プレイヤー	1,169	585	40
パソコン	11,525	6,242	44
カメラ・ビデオカメラ	1,071	883	23
楽器	2,021	321	39
書斎・学習用机・椅子	903	791	23
他の教養娯楽用耐久財	3,877	2,996	28
教養娯楽用耐久財修理代	958	1,874	3
教養娯楽用品	84,037	68,277	49
文房具	6,364	5,448	48
筆記・絵画用具	1,175	809	52
ノート・紙製品	2,546	1,790	50
他の学習用消耗品	616	475	52
他の学習用文房具	1,201	1,556	9
他の文房具	827	818	24
運動用具類	15,340	15,291	34
ゴルフ用具	1,635	1,728	18

品 目 分 類	全 国	福 井 市	
	消 費 金 額 (円)	消 費 金 額 (円)	順 位
他の運動用具	4,115	3,068	44
スポーツウェア	9,591	10,496	20
玩具	8,161	7,371	37
ゲーム機	1,005	1,004	24
ゲームソフト等	2,089	1,864	25
他の玩具	5,067	4,503	39
切り花	7,899	7,148	31
他の教養娯楽用品	34,901	24,239	49
音楽・映像用未使用メディア	643	680	19
音楽・映像収録済メディア	2,354	1,386	38
ペットフード	7,787	4,205	51
ペット・他のペット用品	5,711	2,764	48
園芸用植物	4,139	4,132	16
園芸用品	4,668	4,966	15
手芸・工芸材料	829	635	22
電池	2,108	1,494	50
他の教養娯楽用品のその他	6,661	3,977	49
動物病院代	7,996	6,798	26
他のペット関連サービス	3,247	1,839	44
教養娯楽用品修理代	129	143	14
書籍・他の印刷物	39,521	40,668	22
新聞	26,562	29,184	11
雑誌	2,811	2,352	36
書籍	8,747	8,334	30
他の印刷物	1,401	797	51
教養娯楽サービス	150,953	146,444	26
宿泊料	14,723	10,894	32
パック旅行費	8,105	6,556	22
国内パック旅行費	8,055	6,179	27
外国パック旅行費	50	376	2
月謝類	30,709	21,678	43
語学月謝	2,793	2,281	30
他の教育的月謝	2,295	1,911	30
音楽月謝	4,603	4,555	26
他の教養的月謝	2,266	2,505	19
スポーツ月謝	10,043	8,330	37
自動車教習料	4,433	169	51
家事月謝	276	256	27
他の月謝類	4,000	1,671	39
他の教養娯楽サービス	97,417	107,316	15
放送受信料	27,477	44,397	1
NHK放送受信料	14,351	13,981	30
ケーブルテレビ放送受信料	11,298	29,283	1
他の放送受信料	1,829	1,132	45
入場・観覧・ゲーム代	23,195	12,864	47

品 目 分 類	全 国	福 井 市	
	消 費 金 額 (円)	消 費 金 額 (円)	順 位
映画・演劇等入場料	3,726	2,086	38
スポーツ観覧料	315	29	46
ゴルフプレー料金	7,890	1,913	49
スポーツクラブ使用料	4,438	5,043	18
他のスポーツ施設使用料	1,691	488	49
文化施設入場料	1,278	822	45
遊園地入場・乗物代	1,252	71	47
他の入場・ゲーム代	2,604	2,412	28
諸会費	1,804	1,647	29
写真撮影・プリント代	2,978	1,857	40
教養娯楽賃借料	766	756	31
インターネット接続料	32,755	35,259	17
他の教養娯楽サービスのその他	8,443	10,536	10
その他の消費支出	568,108	471,173	50
諸雑費	290,930	243,930	49
理美容サービス	35,715	33,148	38
温泉・銭湯入浴料	1,228	1,532	17
理髪料	5,079	5,457	12
パーマメント代	2,709	3,179	17
カット代	6,273	6,060	32
他の理美容代	20,426	16,920	37
理美容用品	55,685	46,855	50
理美容用電気器具	2,521	1,136	51
歯ブラシ	1,945	1,354	52
他の理美容用品	2,357	1,690	48
石けん類・化粧品	48,863	42,676	45
浴用・洗顔石けん	6,672	5,243	52
シャンプー	3,882	3,621	37
ヘアコンディショナー	2,699	2,115	51
歯磨き	3,837	2,988	52
整髪・養毛剤	2,551	3,171	9
化粧クリーム	4,447	3,176	51
化粧水	4,270	3,497	44
乳液	1,529	948	49
ファンデーション	1,880	1,735	36
口紅	526	236	52
ヘアカラーリング剤	1,670	1,185	48
他の化粧品	14,900	14,763	32
身の回り用品	19,313	6,176	52
傘	816	718	34
かばん類	8,004	2,371	52
ハンドバッグ	3,443	766	52
通学用かばん	1,105	121	48
旅行用かばん	299	0	47
他のバッグ	3,156	1,485	52
アクセサリー	2,767	754	47
腕時計	2,472	247	47
他の身の回り用品	4,834	2,020	52
身の回り用品関連サービス	421	64	46

品 目 分 類	全 国	福 井 市	
	消 費 金 額 (円)	消 費 金 額 (円)	順 位
たばこ	14,271	8,966	45
他の諸雑費	165,946	148,786	45
信仰・祭祀費	14,130	11,805	33
祭具・墓石	2,545	542	51
婚礼関係費	6,511	0	13
葬儀関係費	7,311	1,615	37
他の冠婚葬祭費	2,494	2,777	25
医療保険料	22,054	18,721	42
他の非貯蓄型保険料	77,197	82,092	27
寄付金	7,177	3,958	33
保育費用	8,548	11,826	22
介護サービス	7,317	11,697	6
他の諸雑費のその他	10,661	3,753	51
こづかい(使途不明)	84,931	50,969	49
世帯主こづかい	68,467	42,432	49
他のこづかい	16,464	8,537	48
交際費	117,894	89,132	47
贈与金	75,784	67,900	35
他の交際費	42,110	21,231	48
つきあい費	5,587	7,873	22
住宅関係負担費	25,263	405	52
他の負担費	11,261	12,954	17
仕送り金	74,352	87,142	19
国内遊学仕送り金	55,915	80,922	14
他の仕送り金	18,438	6,221	48
財・サービス支出計	3,071,109	2,798,576	44
財(商品)	1,852,885	1,774,776	39
耐久財	221,669	206,728	32
半耐久財	247,052	203,240	47
非耐久財	1,384,163	1,364,807	30
サービス	1,218,224	1,023,800	46
食料	952,812	907,311	36
非耐久財	827,388	791,794	34
サービス	125,423	115,517	37
住居	220,051	172,197	45
耐久財	33,694	52,919	8
半耐久財	5,653	5,930	14
サービス	180,704	113,348	48
家具・家事用品	145,207	134,611	34
耐久財	54,616	59,419	15
半耐久財	40,017	32,602	48
非耐久財	40,683	34,999	50
サービス	9,892	7,591	31
被服及び履物	108,751	85,290	49
半耐久財	102,551	79,505	49
サービス	6,200	5,784	31

品 目 分 類		全 国	福 井 市	
		消 費 金 額 (円)	消 費 金 額 (円)	順 位
	保健医療	171,768	142,736	46
	耐久財	10,372	9,940	32
	半耐久財	6,169	3,822	36
	非耐久財	61,935	56,476	40
	サービス	93,293	72,498	46
	交通・通信	477,338	421,384	39
	耐久財	87,892	67,425	36
	半耐久財	30,347	34,133	25
	非耐久財	59,446	64,990	28
	サービス	299,652	254,836	48
	教育	142,854	117,846	29
	非耐久財	2,613	2,175	37
	サービス	140,241	115,671	26
	教養娯楽	303,027	272,364	41
	耐久財	27,557	15,101	51
	半耐久財	43,538	39,694	38
	非耐久財	68,649	60,470	49
	サービス	163,283	157,098	25
	諸雑費	290,930	243,930	49
	耐久財	7,538	1,925	52
半耐久財	18,778	7,554	52	
非耐久財	65,078	52,996	50	
サービス	199,536	181,456	45	
調整集計世帯数		645,841	1,236	47
教養娯楽関係費		313,298	278,718	39
耐久財		27,859	15,213	50
他の教養娯楽関係費		285,439	263,505	34
読書		39,521	40,668	22
聴視・観覧		32,481	47,305	2
旅行		38,007	21,436	39
スポーツ		29,674	22,764	44
月謝		26,276	21,509	35
会費・つきあい費		7,391	9,520	25
その他の教養娯楽		112,089	100,303	42
消費支出		3,348,287	3,025,819	44
基礎的支出		1,989,691	1,904,920	45
選択的支出		1,358,596	1,120,899	45

利 用 者 の た め に

1 調査の概要

(1) 調査の目的

家計調査は、国民生活における家計収支の実態を明らかにし、国の経済政策、社会政策の立案のための基礎資料を得ることを目的としています。

(2) 調査の対象

家計調査は、学生の単身世帯を除いた全国の全世帯を対象としています。

なお、下記に掲げる世帯は、世帯としての収支を正確に測ることが難しいなどの理由から、除外しています。

- ・ 外国人世帯
- ・ 料理飲食店、旅館または下宿屋を営む併用住宅の世帯
- ・ 賄い付きの同居人がいる世帯
- ・ 住み込みの営業上の使用人が4人以上いる世帯
- ・ 世帯主が長期間(3か月以上)不在の世帯

(3) 調査の方法

学生の単身世帯等を除いた全国の世帯から抽出し、選定した約9,000世帯を調査し、その結果から全国の世帯の家計収支を推定する標本調査です。

(4) 調査世帯の選定

国勢調査の結果を用いて、全国の市町村を地理的位置、人口の規模、産業的特色などの特性を考慮して層別し、各層から1市町村ずつ(全国で168市町村)を抽出します。

次に、抽出された市町村内に設置されている国勢調査の調査区に基づいて調査単位区を設定し、全国で1,358単位区を無作為に抽出します。そして、その単位区に住んでいる世帯の中から無作為に調査世帯を抽出する、層化3段抽出法に基づき選定しています。

調査単位区では1年間調査が行われ、二人以上の世帯は6か月間、単身世帯は3か月間の調査期間終了後、次の世帯と交替します。

福井県では、二人以上の世帯を120世帯(福井市96世帯、敦賀市24世帯)、単身世帯を10世帯(福井市8世帯、敦賀市2世帯)の計130世帯を調査しています。

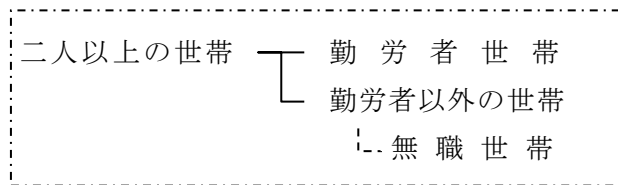
(5) 調査の内容

調査世帯に毎日「家計簿」をつけてもらい、勤労者世帯と無職世帯は、収入と支出を、その他の世帯は、支出のみを調査します。

また、年間収入や、貯蓄等の調査も行っています。

(6) 調査世帯の区分

- ア 勤労者世帯・・・世帯主が会社、官公庁、学校、工場、商店などで雇われて勤めている世帯
- イ 勤労者以外の世帯・・・世帯主が自営業者、個人営業者や、会社役員、社長など使用者側にある世帯、無職世帯など、勤労者世帯以外のすべての世帯
- ウ 総世帯・・・・・・・・二人以上の世帯と単身世帯を合わせた世帯



2 用語の説明

- 1) 世帯・・・住居および生計を共にする人の集まり
- 2) 世帯主・・・その世帯の主たる収入を得ている人 「3 家計収支関連図」参照

- 3) 実収入・・・税込みの現金収入（経常収入＋特別収入）
- 4) 実収入以外の収入・・・現金が入るが、資産の減少または負債の増加が生じるもの
- 5) 実支出・・・消費支出と非消費支出を合計したもの
- 6) 消費支出・・・日常生活に必要な支出で、仕送り金や贈与金も含まれる
- 7) 非消費支出・・・税金、社会保険料など世帯の自由にならない支出
- 8) 実支出以外の支出・・・現金が支出されるが、資産の増加または負債の減少が生じるもの

- 9) 可処分所得・・・手取収入（実収入－非消費支出）
- 10) 黒字・・・マイナスの場合は赤字を示す（実収入－実支出）
- 11) 貯蓄純増・・・（預貯金預入－預貯金引出）＋（保険掛金－保険取金）
- 12) 平均消費性向・・・生活の余裕の度合いを表す指標（一般に収入の高い世帯ほど、小さくなる）

$$\frac{\text{消費支出}}{\text{可処分所得}} \times 100$$

- 13) 黒字率・・・家計の余裕の度合いを計る指標

$$\frac{\text{黒字}}{\text{可処分所得}} \times 100$$

- 14) 平均貯蓄率・・・

$$\frac{\text{貯蓄純増}}{\text{可処分所得}} \times 100$$

- 15) エンゲル係数・・・生活水準の高低を表す指標（一般にエンゲル係数が低いほど生活水準が高い）

$$\frac{\text{食料}}{\text{消費支出}} \times 100$$

- 16) 実質金額指数・・・

$$\left(\frac{\text{今年の金額}}{\text{令和2年の金額}} \div \frac{\text{今年の消費者物価指数}}{100} \right) \times 100$$

- 17) 名目増加率・・・前年の金額に対する今年金額の伸びのこと

$$\left(\frac{\text{今年の金額}}{\text{前年の金額}} - 1 \right) \times 100$$

- 18) 実質増加率・・・名目増加率から物価の上昇分を除いたもの

消費支出の各項目ごとの実質増加率は次式により求めている。

$$\left(\frac{\text{今年の金額}}{\text{前年の金額}} \div \frac{\text{今年の消費者物価指数}}{\text{前年の消費者物価指数}} - 1 \right) \times 100$$

ただし、「実収入」、「可処分所得」、「消費支出」、「その他の消費支出」、「こづかい(使途不明)」、「交際費」および「仕送り金」は消費者物価指数の「持家の帰属家賃を除く総合」、「家賃地代」は「持家の帰属家賃を除く家賃」を用いている。

3 家計収支関連図

収入総額	実収入	勤め先収入	世帯主収入 世帯主の配偶者の収入 他の世帯員収入
		経常収入	事業・内職収入 家賃収入 他の事業収入 内職収入
		他の経常収入	財産収入 社会保障給付金 仕送り金
	特別収入		受贈金 その他
	実収入以外の収入		預貯金引出金 保険取金 有価証券売却 土地家屋借入金 他の借入金 分割払購入借入金 一括払購入借入金 財産売却 その他
	繰入金		
支出総額	実支出	消費支出	食料 住居 光熱水 家具・家事用品 被服及び履物 保健医療 交通・通信 教育 養育 娯楽 その他の消費支出
		非消費支出	勤労所得税 個人住民税 他の税 社会保険料 他の非消費支出
	実支出以外の支出		預貯金 保険掛金 有価証券購入 土地家屋借入金返済 他の借入金返済 分割払購入借入金返済 一括払購入借入金返済 財産購入 その他
	繰越金		

あらかじめ、
幸せだったらいいな。

幸せ度
いちばん
福井県

令和3年
家計調査概要
福井市の家計

令和4年3月発行

編集・発行 福井県
地域戦略部統計情報課
人口統計グループ
〒910-8580
福井市大手3丁目17番1号
電話 0776-20-0273 (直通)
0776-21-1111 (代表)
内線 2376

福井県統計情報課ホームページ

福井県家計調査

検索