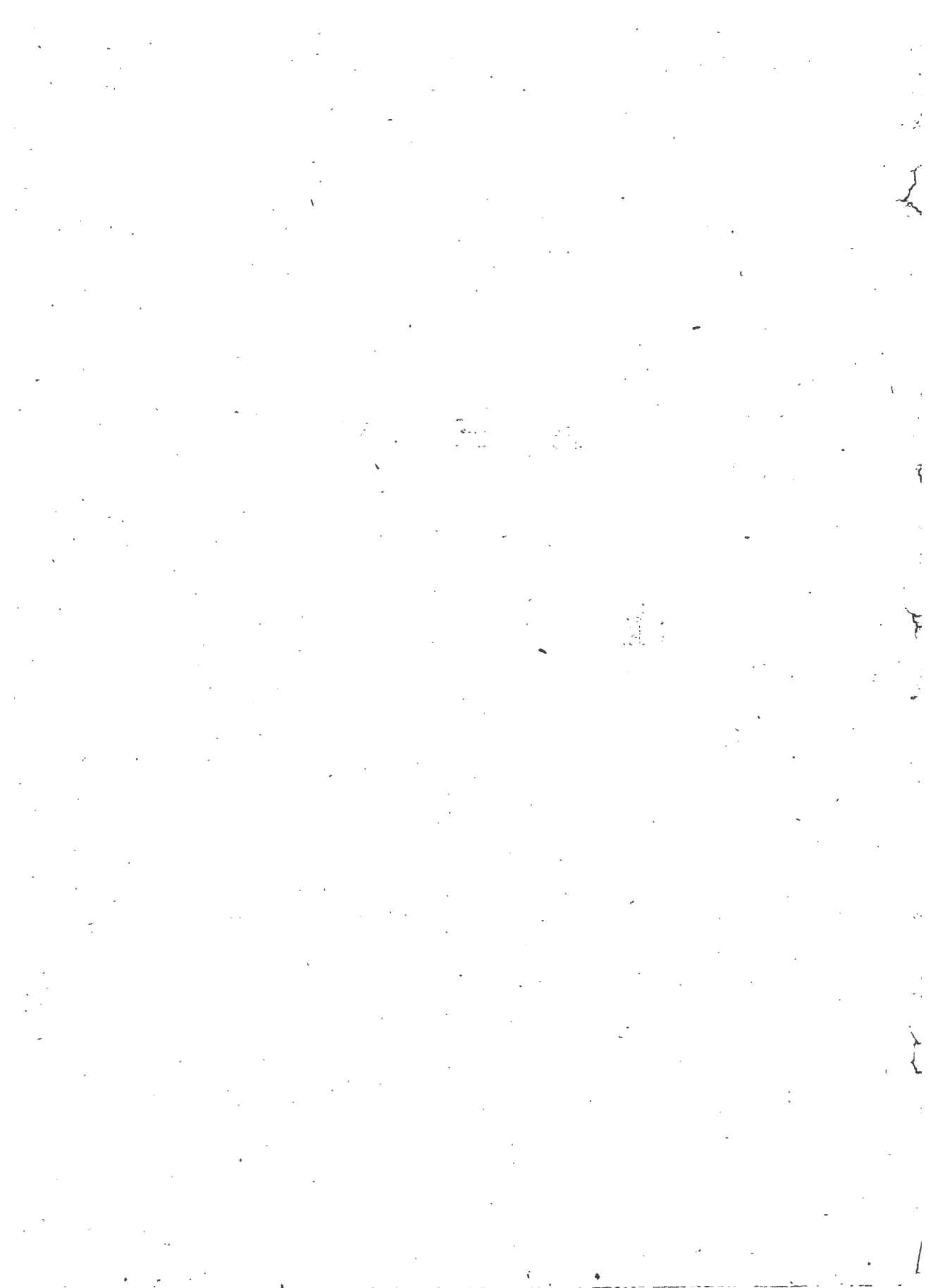


第三編

產業



## 緒 言

福井縣統計書ハ縣下行政其ノ他各般ノ統計ヲ蒐集シ既往現在ノ狀勢ヲ大觀セムカ爲編纂セル所ニシテ毎年之ヲ刊行シ今ヤ昭和三年ノ統計書ヲ出スニ至レリ本書編ヲ分ツコト四其ノ一ヲ土地戸口等、其ノ二ヲ學事、其ノ三ヲ産業、其ノ四ヲ警察衛生工場等トス

各編收録スル所主トシテ市町村、學校ノ報告及廳内ノ調査ヨリ之ヲ得又往往關係官公署會社等ノ供給ニ求メタルモノアリ蓋シ學術ノ進歩世運ノ推移ニ因リ統計ノ用漸ク多キヲ加フ故ニ材料益々正確調査愈精密ヲ期セサルヘカラス是ヲ以テ常ニ意ヲ注キ又新ニ收載シ或ハ表象方法ヲ更メタルモノ鮮シトセス然ルト雖尙未タ遺憾ナキヲ得ス此等ハ漸チ以テ改善シ其ノ需要ニ適應セシムル所アラムトス

昭和五年三月

福井縣知事官房



## 昭和三年 福井縣統計書目次

## 第三編 產業

總說..... 1

## 第一 生産物總價額

1 生産總價額..... 5

## 第二 農 業

2 耕地面積..... 5

3 耕地整理ノ一..... 6

4 耕地整理ノ二..... 7

5 農産物總價額..... 7

6 米..... 8

7 米收穫高前年及平年比較..... 8

8 移出米検査..... 9

9 麥..... 9

10 食用農産物..... 11

11 果實..... 12

12 蔬菜及花卉..... 14

13 工藝農産物..... 17

14 綠肥用作物..... 19

15 果樹苗..... 20

16 茶畑..... 20

17 桑畑..... 21

18 桑苗..... 22

19 繭..... 22

20 春蠶..... 23

21 夏秋蠶..... 24

## 第三 畜 産

22 畜産總價額..... 25

23 牛..... 26

24 馬..... 26

25 豚..... 30

26 緬羊..... 30

27 山羊..... 32

28 鷄..... 33

29 鴛..... 33

30 牛乳..... 34

31 屠殺..... 34

## 第四 林 業

32 林産總價額..... 35

33 民有林野面積..... 35

34 國有林植栽..... 36

35 國有林伐採..... 36

36 國有林野被害..... 36

37 保安林..... 36

38 公私有造林用苗木..... 37

39 公私有林野人工造林(新植)..... 38

40 公私有林野人工造林(補植)..... 40

41 竹林植栽..... 41

42 公私有林野天然造林..... 42

43 民有林伐採面積..... 45

44 民有林伐採(公有)..... 45

45 民有林伐採(社寺有)..... 46

46 民有林伐採(私有)..... 46

47 民有林伐採(總數)..... 48

48 林野産物..... 48

49 木炭..... 50

50 公私有林野被害..... 50

## 第五 水 産

51 水産總價額..... 51

52 水産業者..... 52

53 漁船..... 54

54 遭難漁船..... 54

55 沿岸漁獲物..... 56

56 遠洋漁業..... 60

57 水産養殖..... 60

58 水産製造物..... 62

## 第六 鑛 業

59 鑛産總價額..... 66

60 鑛區及坪數..... 66

61 石材土石及鑛水..... 68

## 第七 工 業

62 工産物總價額..... 68

63 工場數及從業者數..... 69

64 職工數別從業者數..... 70

65 織物..... 70

66 綿織物..... 76

67 絹織物及絹綿交織物..... 78

68 麻織物及麻交織物..... 84

69	毛織物及毛交織物	84
70	晒及染物	86
71	メリヤス製品	88
72	帽子	88
73	陶磁器	89
74	瓦及土管	89
75	漆器	90
76	製革	90
77	皮革製品	91
78	植物油	91
79	澱粉	92
80	木製品	92
81	竹製品	92
82	籐製品	93
83	杞柳製品	93
84	刷子及刷毛	93
85	壘表及莫莖花莖	94
86	製茶	94
87	蠶絲類(總數)	96
88	蠶絲類(器械系)	98
89	蠶絲類(座繰系)	100
90	蠶絲類(玉糸)	102
91	真綿	104
92	蠶網	104
93	菓製品	105
94	乳肉製品及罐詰	105
95	釀造物	106
98	飲食物雜類	108
97	織物用具	110
98	窯業製品	112
99	紙類	112
100	工產物雜類	114

101	製造肥料	118
-----	------	-----

### 第八 商業會社銀行等

102	敦賀港外國貿易	119
103	敦賀港外國貿易種類別	120
104	港灣貨物出入	121
105	商品陳列所(其ノ一)	122
106	商品陳列所(其ノ二)	122
107	會社總數	123
108	會社資本金別	123
109	會社業態別	124
110	勸業銀行預金	126
111	勸業銀行預金預ケ主別	126
112	勸業銀行貸付金	126
113	勸業銀行貸付金年限別	127
114	勸業銀行貸付金借主別	127
115	無盡業者及資本金	127
116	無盡口數及給付契約高	127
117	無盡契約高給付金額別	128
118	無盡契約高職業別	128
119	無盡契約高期間別	128
120	普通銀行資本金積立金入金出金純益金配當金	130
121	普通銀行貸付金	131
122	普通銀行預金	130
123	普通銀行內國爲替	130
124	貯蓄銀行	132
125	貯蓄銀行預金及積立金	132
126	銀行金融預金調	132
127	銀行金融貸付金調	133
128	郵便貯金	134

# 總 說

## 農 産

**耕地面積** 昭和三年末=於ケル耕地總面積ハ六萬一千八百七十六町三段歩内田四萬九千四百二十町二段歩(八割)畑一萬二千四百五十六町一段歩(二割)=シテ之ヲ前年=比スレバ田=於テ四十四町八段歩ヲ増加セルモ畑ハ反ツテ十四町歩ヲ減少セルヲ以テ總面積=於テハ三十町八段歩ノ減少ヲ示セリ而シテ經營別=觀ルトキハ田=在リテハ自作地二萬五千六百二十四町四段歩小作地二萬三千七百九十五町八段歩=シテ自作地面積稍大ナリ畑=在リテバ自作地八千三百四十六町八段歩小作地四千九百九町三段歩=シテ自作地面積適=大ナリ

尙昭和三年中=於ケル移動ノ狀況ヲ觀ル=擴張面積ハ百二十七町二段歩内田百九町八段歩畑十七町四段歩=シテ潰廢面積ハ百五十一町歩内田百三町七段歩畑四十七町三段歩トナリ此ノ外田ヲ畑トナセルモノ十九町六段歩畑ヲ田トナセルモノ十二町六段歩アリ又實測ノ結果田一町五段歩畑十六町六段歩ヲ何レモ増加セリ

**米** 昭和三年=於ケル米ハ作付段別四萬八千六百五十一町歩收穫高百萬一千四百四十三石=シテ前年=比シ作付段別八十九町八段歩ヲ増加シタルハ耕地整理ノ結果=由ルモ收穫高ハ反ツテ三萬四百九十三石ノ減收ヲ見タリ蓋シ本年ノ稻作ハ苗代期以來概シテ適順ナリシモ其ノ後氣温變化シ八月=於ケル風雨ト各地=稻熱病及莠蟲等ノ被害アリタル=因ル

**麥** 昭和三年=於ケル麥ハ作付段別三千五百八十五町一段歩收穫高四萬二千六百五十八石=シテ前年=比シ蔬菜及紫雲英煙草等ノ栽培面積増加ノ爲メ作付段別三百十町歩ヲ減少セルモ收穫高ハ氣候順調=シテ發育良好ナリシ=由リ反ツテ八千六百六十二石ノ增收ヲ見タリ

作付段別及收穫高ヲ種類別=觀レバ次ノ如シ

	作付段別 町段	收穫高 石
大 麥	2,936.7	36,573
裸 麥	90.3	1,054
小 麥	558.1	5,031

**食用農産物** 昭和三年=於ケル食用農産物ノ作付總段別ハ七千二百二十六町四段歩收穫總價額ハ百三十八萬二千二百三十五圓=シテ前年=比シ作付段別八十七町六段歩ヲ減少セシモ收穫價額ハ千六百六十二圓ヲ増加セシノミナリ而シテ之=屬スル作付段別ハ毎年減少ノ傾向=シテ唯馬鈴薯ノミ漸増ノ趨勢ナリ

産額十萬圓以上ノモノ=付其ノ作付段別收穫高及價額ヲ示セバ次ノ如シ

	作付段別 町段	收穫高 石	價 額 円
大 豆	2,847.0	30,496	497,916
馬 鈴 薯	790.5	2,363,464	302,108
甘 藷	1,039.2	2,589,937	260,161
小 豆	766.8	6,370	125,311
ソ バ	098.4	8,605	102,341

**養蠶** 昭和三年=於ケル養蠶實戸數一萬八千三百三十七戸蠶種掃立棧枚數七萬一千二百九十三枚内白繭種六萬五千六百三十八枚(九割二分)黃繭種五千六百五十五枚(八分)=シテ前年=比シ養蠶實戸數九百八十一戸蠶種掃立枚數五千八百十八枚ヲ増加セリ而シテ之ヲ春蠶及夏秋蠶別=觀レバ春蠶ハ養蠶戸數一萬五千七十七戸蠶種掃立枚數三萬一千二百八十四枚内白繭種二萬五千六百五十二枚黃繭種五千六百三十二枚=シテ前年=比シ養蠶實戸數九百十三戸蠶種掃立枚數三千七百七十八枚ヲ何レモ増加セリ又夏秋蠶ハ養蠶戸數一萬七千七百七十戸(内春蠶ヲモ飼育シタルモノ一萬三千八百四十戸)蠶種掃立枚數四萬九枚内白繭種三萬九千九百八十六枚黃繭種二千三枚=シテ前年=比シ養蠶實戸數百八十六戸ヲ減少セシモ蠶種掃立枚數ハ二千六百四十枚ヲ増加セリ

**收購額** 昭和三年=於ケル收購總額ハ數量四十一萬九千七百五十四貫價額二百三十七萬六千六百六十五圓=シテ前年=比シ數量五萬四千六百二十一貫價額四十萬二千五百五十五圓ヲ増加セリ而シテ之ヲ種類別=觀レバ上繭三十六萬五千六百六十貫(八割七分)玉繭三萬七千二百六十五貫(九分)屑繭一萬七千三百二十九貫(四分)トナリ春蠶收購總額ハ五割一分(二十一萬三千三百九十七貫)夏秋蠶ハ四割九分(二十萬六千三百五十七貫)=當ル

**果實** 昭和三年=於ケル果實ノ總額ハ四十五萬六百二十四圓=シテ前年=比シ一萬五千八百二十八圓ヲ減少セリ果實ノ主ナルモノ=付收穫高及價額ヲ示セバ次ノ如シ

	收穫高 石	價 額 円
柿	825,942	168,582
梅	3,910	78,930
桃	271,505	75,455
日本梨	118,865	53,149

**蔬菜及花卉** 昭和三年=於ケル蔬菜及花卉ノ作付總段別ハ三千三十六町五段歩收穫總價額ハ百八十萬十一圓=シテ前年=比シ作付段別十一町三段歩ヲ増加シタルモ收穫高價額ハ僅カニ四十七百六十圓ヲ減少セリ蔬菜ノ主ナルモノ=付作付段別收穫高及價額ヲ示セバ次ノ如シ

	作付段別 町段	收穫高 石	價 額 円
生大根	968.8	7,839,147	456,691
サトイモ	409.5	1,465,522	301,061
ナス	275.6	1,395,530	239,569
スイカ	116.5	643,122	137,645
ゴボウ	95.2	310,045	110,606

## 畜 産

**牛** 昭和三年末=於ケル飼養戸數ハ三千九百一十一戸飼養頭數四千八百十三頭=シテ前年=比シ飼養戸數五十二戸飼養頭數二十六頭ヲ増加セリ飼養頭數ヲ年齡別=觀レバ滿二年以上ノモノノ三千九百十三頭滿一年以上二年未滿ノモノ五百十四頭一年未滿ノモノ三百八十六頭=シテ更ニ之ヲ體性=別テハ牝四千

五十三頭牡七百六十頭ナリ

本年内ノ生産頭數ハ牝二百十三頭牡百十九頭合計三百三十三頭ニシテ斃死頭數ハ牝五十三頭牡十二頭合計六十五頭ナリ

**馬** 昭和三年末ニ於ケル飼養戸數ハ五千三百八十戸飼養頭數五千七百九十五頭ニシテ前年ニ比シ飼養戸數百八十一戸ヲ減少シタルモ三頭以上ノ飼養戸數十六戸増加ノ結果飼養頭數ハ反ツテ百十二頭ノ増加ヲ見タリ之ヲ年齡別ニ觀レバ明四歳以上ノモノ五千三百九十九頭ニシテ大部分ヲ占メ明三歳ノモノ三百頭明二歳ノモノ六十八頭當歳ノモノ二十八頭ナリ更ニ之ヲ體性ニ別テ牝三千四百六十八頭牡二千三百二十七頭ナリ本年内ノ生産頭數ハ牝三十四頭牡十頭ニシテ斃死頭數ハ牝五十四頭牡四十三頭ナリ

**鶏** 昭和三年六月末日現在ニ於ケル飼養戸數ハ八百八十八戸飼養羽數二十萬三千六百八十羽ニシテ前年ニ比シ飼養戸數二百十二戸飼養羽數一萬二千二百五十七羽ヲ増加セリ之ヲ成鶏及雛ニ別テ成鶏十一萬二千三百羽雛九萬一千三百八十羽ニシテ更ニ成鶏ヲ體性ニ依リ別テ雌九萬八千七百五十八羽雄一萬三千五百四十二羽ニシテ雄一羽ニ對シ雌七羽餘ノ割合ナリ

### 林 産

**林野面積** 昭和二年末毎三年定期調査ニ於ケル縣下ノ立木地面積ハ十六萬三千八百六十六町歩ニシテ全縣面積ノ約四割ヲ占メ無立木地ハ一萬五千五百五十九町歩ニシテ約四分ニ當リ林野面積ハ本縣面積ノ約三分ノ二ニ當ル

立木地ヲ所有者別ニ觀レバ私有十二萬八千七百六十九町歩(八割)ヲ最多トシ之ニ亞グハ町村有ノ一萬六千六百四十五町歩(一割)ニシテ部落有五千六百三十二町歩寺院有千七百八十一町歩神社有千三百二十四町歩縣有千三百八十七町歩其他八十三町歩ナリ更ニ之ヲ樹種別ニ觀レバ潤葉樹林八萬四千六百五十八町歩ニシテ立木面積ノ五割二分ヲ占メ針潤混淆樹林之ニ亞ギ四萬一千六百三十三町歩(二割六分)針葉樹林三萬二千七百七十七町歩(二割)竹林千二百十町歩雜木二百二十五町歩ナリトス

**森林植栽** 昭和三年ニ於ケル森林新植ハ面積七百八十六町二段歩樹數二百三十二萬二千本ニシテ前年ニ比シ面積九十八町七段歩ヲ減少セシモ樹數ハ四十六萬二千本ヲ増加セリ而シテ面積及樹數共ニ大部分ハ私有ニシテ即面積五百六十五町三段歩(七割二分)樹數百七十萬八千本(七割四分)ヲ數ヘ樹種ハ針葉樹株ニ杉ノ新植最モ多ク面積六百三十六町一段歩數量百八十七萬八千本ニシテ何レモ其ノ八割以上ナリ

尙補植ハ四十九萬五千本ナルモ殆ンド私有ノミニシテ樹種ハ針葉樹株ニ杉ノ補植大部分ナリトス

**森林伐採** 昭和三年ニ於ケル森林伐採材積ハ用材二十萬二千三百六十一石薪炭材三十二萬一千五百七十八捆竹材五萬五千二百八十八束ニシテ前年ニ比シ用材一萬五千二百四十九石薪炭材九萬五千四百五十五捆ヲ増加セシモ竹材ハ四百三十二束ヲ減少セリ而シテ是等ノ總價額ハ二百五十三萬九千五百四十八圓ニシテ前年ニ比シ二十八萬一千四百三十圓ヲ増加セリ

**林野産物** 昭和三年ニ於ケル林野産物總價額ハ二百八十萬五千九百六十六圓ニシテ前年ニ比シ二十九萬六千六百四十圓ヲ増加セリ其ノ主タル木炭ニ就テ觀レバ數量千七十萬九千八百六十三貫(内白炭ハ百七十四萬五千九百八十二貫ニシテ其ノ一割六分ニ當リ黒炭ハ八百九十六萬三千八百八十一貫ニシテ八割四分ニ當ル)價額二百四十八萬五百八十七圓ニシテ前年ニ比シ數量二百四十五萬九千九百二十一貫價額三十八萬一千八十八圓ヲ増加セリ

### 水 産

**水産業者** 昭和三年末ニ於ケル水産業者ハ業主六千七百八十人被傭者七千六百六人ニシテ前年ニ比シ業主ハ二百六十八人ヲ増加シタルモ被傭者ハ九百六十四人ノ減少ヲ示シ此等ヲ本業副業別ニ觀レバ業主ニ在リテハ本業三千二百五十四人副業三千五百二十六人ニシテ副業者稍多シ又被傭者ニ在リテハ本業六千四十二人副業千五百六十四人ナリ之ヲ業體別ニ業主及被傭者ヲ觀レバ次ノ如シ

	業 主	被傭者
漁 撈	6,071	6,835
養 殖	27	8
製 造	682	763

**漁船** 昭和三年末ニ於ケル漁船總數ハ三千九百八隻ニシテ前年ニ比シ百隻ヲ減少セリ而シテ年内ニ新造セルモノ二百十九隻廢用セルモノ十八隻ナリ之ヲ動力ノ有無ニ依リ別テ動力ヲ有セサルモノハ三千四百八十六隻ニシテ前年ニ比シ百八隻ヲ減少シ逐年漸減ノ傾向ナリ動力ヲ有スルモノ即所謂發動機漁船ハ四百二十二隻ニシテ前年ニ比シ八隻ヲ増加シ無動力漁船ニ反シ最近著シキ發達ヲ遂ゲ十年前ノ大正八年ニ比スレバ四十倍餘ノ激増ヲ示セリ是漁撈法ノ進歩ヲ物語ルモノト謂フベシ

**沿革漁獲物** 昭和三年ニ於ケル沿革漁獲物ハ數量五百八萬七千九百八十四貫價額三百九十三萬四百七十五圓ニシテ前年ニ比シ數量二十九萬三千四百五十六貫價額三十四萬五百二十八圓ヲ増加セリ之ヲ種類別ニ觀レバ次ノ如シ

	數 量	價 額
魚 類	4,457,559	3,213,400
貝 類	145,790	95,047
其ノ他水産動物	426,304	555,623
藻 類	58,331	66,405

魚類中最多ハ鯖ニシテ數量百四十五萬九千貫價額七十一萬圓ナリ又鮪ハ毎年數量ハ二萬貫内外ニ過ギザリシモ本年ハ一躍十餘倍ニ騰リ數量三十二萬八千貫價額五十八萬四千圓ニ達シ異數ノ豐漁ヲ見タリ

**遠洋漁業** 昭和三年末ニ於ケル遠洋漁業ニ從事スル漁船ハ四百四隻(發動機ヲ有スルモノノミ)ニシテ前年ニ比シ六隻ヲ減少セリ而シテ其ノ漁獲高ハ數量七十一萬九千七百三十六貫價額九十三萬三千九百八十二圓ナリ

漁船數及漁獲高ヲ漁業種類ニ依リ別テバ次ノ如シ



	船數	漁獲高	價 額
旋網漁業	3	58,000	29,000
沖曳網漁業	98	639,376	891,923
延繩漁業	3	4,460	5,859

水産製造物 昭和三年=於ケル水産製造物總價額ハ百六十七萬一千九百九十圓ニシテ前年=比シ二十二萬四千五百九十二圓ヲ増加セリ之ヲ種類別ニ觀レバ次ノ如シ

	數 量	價 額
食 料	1,422,765	1,611,082
肥 料	117,080	52,714
魚 油	5,641	5,180

食料品中最多ハ鹽藏品ニシテ數量八十四萬九千九百六十六萬二千圓ニシテさば、ぶり、にしんヲ其ノ主ナルモノトス又本縣ノ名産タルウニニ付觀レバ數量千五百六十七貫價額二萬九千五百五十二圓ニシテ逐年増加ノ傾向ナリ

## 工 業

機業場數 昭和三年末=於ケル機業場總數ハ千三百二十四内綿織ノモノ二百十四絹及絹綿交織ノモノ九百八十八麻及麻交織ノモノ百二十毛及毛交織ノモノニシテ前年=比シ絹及絹綿交織ノモノ百五ヲ増加セシモ他ハ各減少シ總數五十四ヲ減少シタリ

之ヲ機臺數ノ多少ニ依リ觀レバ十臺未滿ノモノ四百九十(三割七分)五十臺未滿ノモノ七百六(五割三分)五十臺以上ノモノ百二十八(一割)ニシテ十臺未滿ノモノハ漸減ノ傾向ヲ示シ五十臺以上ノモノハ之ニ反シ増加ノ趨勢ナリ

機臺數 昭和三年末=於ケル機臺總數ハ二萬九千八百七十七臺内綿織ノモノ三千三百八十三臺絹及絹綿交織ノモノ二萬五千七百八十二臺麻及麻交織ノモノ六百六十六臺毛及毛交織ノモノ四十六臺ニシテ前年=比シ麻及麻交織物並毛及毛交織ノモノハ減少セシモ綿織物並絹及絹綿交織ノモノ=於テハ増加セシニ依リ總數一千八百七臺ノ増加ヲ見タリ

機械職工數 昭和三年末=於ケル職工數ハ二萬二千九十八人内男三千三百八十三人(一割五分)女一萬八千七百十五人(八割五分)ニシテ前年=比シ男八百八十八人女一千百一十一人ヲ増加シ内綿織物=係ルモノ二千三百六十人絹及絹綿交織物ノモノ一萬九千九百九十七人麻及麻交織物ノモノ五百十四人毛及毛交織物ノモノ二十七人ナリ

織物産額 昭和三年=於ケル織物産額ハ總額一億二百三十七萬二千六百六十三圓ニ達シ前年=比シ千二百四十萬九千六百七十七圓ヲ増加シ大正七八年=於ケル經濟界ノ好況時代ヲ勞弊タラシムルニ至レリ之ヲ種類別ニ觀レバ廣幅物八千八百五十九萬四千圓小幅物千八百八十五萬六千圓特殊物百九十二萬一千圓ニシテ廣幅物ハ總額ノ八割七分ヲ占ム而シテ絹織物八千五百五十四萬圓最多ニシテ總額ノ八割ヲ占ム絹綿交織物ノ千二百八十八萬一千圓綿織物ノ六百廿二萬七千圓麻及麻交織物ノ百六十三萬八千圓毛及毛交織物ノ八萬三千四百六十圓ニシテ亞グ産額ノ多キ地方ハ福井市二千七百八十一萬五千圓(二割七分)

ヲ首位トシ今立郡一千九百六十萬七千圓(一割九分)之ニ亞ギ坂井郡一千六百五萬四千圓(一割六分)吉田郡千四百六十三萬四千圓(一割四分)大野郡千四百二十六萬六千圓(一割四分)ノ順序ナリ

漆器 昭和三年末=於ケル漆器製造場數ハ四百三十五職工數千六十八人ニシテ前年=比シ僅カニ製造場數三職工數一人ヲ増加セリ而シテ其ノ産額ハ百五十七萬九百四十圓ニシテ前年=比シ一萬二千二百七十七圓ノ増加ヲ示セリ之ヲ地方別ニ觀レバ河和田漆器ノ産地タル今立郡ハ百二萬三千圓ニシテ總額ノ六割五分ヲ占メ福井市二十一萬九千圓遠敷郡二十一萬七千圓ヲ主ナルモノトス

製絲 昭和三年=於ケル製絲場數ハ七百二十七繰糸釜數二千九百九ニシテ總數=於テハ近時逐年減少ノ傾向ヲ示セルモ五十釜以上ノモノハ漸増ノ傾向ナリ

製絲總價額ハ四百二十九萬四千三百三十六圓ニシテ前年=比シ僅カニ二萬二千五百五十圓ヲ減少セリ

此等ヲ器械絲座繰絲玉絲ニ別テ器械絲ノ製絲場數ハ二十六(四分)繰絲釜數千二百六十三釜(四割三分)ニシテ兩者共ニ逐年増加ノ趨勢ナリ而シテ製絲總價額ハ三百三十三萬三千圓(七割八分)ニシテ内生絲ハ數量三萬八千九百七十五貫價額三百二十三萬八千圓ナリ

次ニ座繰絲ハ製絲場數六百六十一(九割一分)繰絲釜數千六百一釜(五割五分)ニシテ前年=比シ製絲場數四十三繰絲釜數二百六十四釜ヲ減少セルモ之ニ屬スルモノハ其ノ規模比較的小ナルモノノミニシテ逐年減少ヲ示シ其ノ製絲總價額ハ九十五萬八千七百十七圓(二割二分)ニシテ内生絲ハ數量一萬三千七百九十二貫價額九十三萬六千圓ナリ

玉絲ハ製絲場數四十繰絲釜數四十五釜製絲總價額二千三百十二圓内生絲數量八十六貫價額二千二百圓ニシテ逐年衰微ノ傾向ナリ

酒類 昭和三年末=於ケル酒釀造戶數ハ八百八十二職工數千八十三人ニシテ前年=比シ釀造戶數三ヲ減少シタルモ職工數八十八人ヲ増加セリ而シテ釀造額ハ數量五萬五千八百四十三石價額四百三十四萬八千五百八十八圓ニシテ數量ヲ種類別ニ觀レバ清酒大部分ヲ占メ五萬四千八百四十四石次ギハ味淋五百六十二石白酒三百六石焼酎百六十一石ナリトス

紙類 昭和三年末=於ケル製紙場數ハ八百六十一職工數二千八百七十人製紙價額二百五十三萬二千二百四圓ニシテ器械漉ハ製紙場數十一職工數四百七十人ヲ數ヘ前年=比シ製紙場數一職工數五十六人ヲ増加セリ而シテ其ノ製紙産額ハ百五十七萬二千三百七圓トナリ前年=比シスレバ二十一萬七千七百九十七圓ヲ増加セリ手漉ハ製紙場數八百五十職工數二千四百人ニシテ前年=比シ製紙場數六十七職工數六百六十三人ヲ増加セルモ其ノ製紙産額ハ五十八萬八千九百七十七圓ニシテ前年=比シ三萬三千三百四十三圓ノ減少ヲ示セリ

## 商業及會社等

商事會社 昭和三年末=於ケル商事會社ハ三百六十一其ノ公稱

資本金及出資額ハ七千六百二萬二千四百四十圓ニシテ前年ニ比シ會社數二十三公稱資本金及出資額三百二十八萬二千七百四十九圓ヲ増加セリ之ヲ組織別ニ觀レバ株式二百十八(六割)公稱資本金七千二百八十二萬圓合資九十六(二割七分)出資額二百十五萬圓合名四十七(一割三分)出資額百四萬圓ナリ

又之ヲ資本金ノ多寡ニ依リ別チテ觀レバ十萬圓未滿ノモノ二百三十(資本金五百九十二萬圓)五十萬圓未滿ノモノ九十四(資本金千四百八十八萬圓)百萬圓未滿ノモノ十七(資本金八百七十五萬圓)百萬圓以上ノモノ二十(資本金四千六百四十六萬圓)ナリ而シテ會社平均資本金ハ合資及合名ハ各二萬二千圓株式三十三萬四千圓ナリ

更ニ業態別ニ之ヲ觀レバ商業最モ多ク百六十三(四割五分)資本金三千六百萬圓ニシテ其ノ純益金百七十一萬圓配當金九十七萬圓純損金八十八萬圓ナリ次ギハ工業百四十三(四割)資本金二千八百八十五萬圓ニシテ其ノ純益金百三十萬圓配當金九十八萬圓純損金三十四萬圓ナリ

**敦賀港外國貿易** 昭和三年ニ於ケル敦賀港外國貿易ハ輸出二百九十五萬六千二百二十四圓輸入五百七十一萬六千二百八十九圓ニシテ二百七十六萬百六十五圓ノ輸入超過ヲ示シ之ヲ前年ニ比スレバ輸出七十二萬二千三十八圓ヲ増加シ輸入二十八萬七千八百十五圓ヲ減少セリ

之ヲ國別ニ觀レバ主ナル輸出ハ亞細亞露西亞ニ關スルモノ最モ多ク二百二十二萬圓ニシテ總額ノ七割五分ニ當リ次ギハ支那ニ關スルモノ五十一萬圓ナリ又輸入ハ支那ニ對スルモノ三百十五萬圓最モ多シテ總額ノ五割五分ニ當リ次ギハ露西亞ニ對スルモノ八十二萬圓ナリ

**普通銀行** 昭和三年末ニ於ケル普通銀行ハ本店十二支店及出張所九十六ニシテ前年ニ比シ本店四ヲ減少セシモ支店及出張所ハ二十ヲ増加セリ而シテ其ノ資本金ハ二千十一萬五千圓ニシテ前年ニ比シ百萬圓ノ減少ヲ示シ一銀行平均資本金ハ前年百三十二萬圓ナリシモ本年ハ百六十七萬圓ニ増額セリ

年内ニ取扱ヒタル現金預金貸付金ノ各勘定ニ付觀レバ現金勘定ハ入金及出金トモ十九億三千二百萬圓餘ニシテ出金僅ニ四十萬圓多ク前年ニ比シ入金二千萬圓出金千四百萬圓ヲ減少セリ

預金勘定ハ總預高三億五千八百萬圓ニ達シ年末現在額六千四百萬圓ニシテ前年ニ比シ總預高及年末現在額トモニ三千萬圓ヲ増加セリ内主ナルモノハ總預高ハ當座預金最モ多シテ一億六千六百萬圓(四割五分)次ハ特別當座預金九千九百萬圓(二割五分)定期預金六千九百萬圓(一割九分)ナリシモ年末現在額ニアリテハ定期預金最モ多シテ四千萬圓(六割二分)特別當座預金千六百萬圓(二割五分)當座預金七百萬圓(一割一分)ノ割合トナレリ

貸付金勘定ハ總貸出高二億八千九百萬圓ニ達シ年末現在額三千六百萬圓ニシテ前年ニ比シ總貸出高一千八百萬圓ヲ増加セシモ年末現在額ハ三百萬圓ヲ減少セリ之ヲ各口座ニ依リ別チテ觀ルニ証書貸付ハ貸出高三百四十六萬圓ナルモ年末現在額ハ六百三十五萬圓ナリ手形貸付ハ貸出高六千七百九十一萬圓年末現在額千三百二十三萬圓當座預金貸付ハ一億九千九百五十六萬圓年末現在額千六百七十五萬圓コールローンハ二千七百七十一萬圓年末現在額十七萬圓ナリ