

令和7年

福井市消費者物価指数

令和8年3月

福 井 県

目 次

令和7年福井市消費者物価指数の動向

1 概況	1
2 10大費目別 対前年比指数の動き	7

統計表

第1表 福井市消費者物価指数（大分類）および変化率	11
第2表 中分類指数（福井市）	14
第3表 年度別消費者物価総合指数（昭和45年度～令和6年度）	15
第4表 福井市主要品目の平均小売価格	16
第5表 主要指標	18

（参考）

消費者物価指数のしくみ	19
消費者物価指数採用品目一覧表（令和2年（2020年）基準）	21
小売物価統計調査（動向編）の概要	29

令和 7 年福井市消費者物価指数の動向

1 概況

令和2年(2020年)を100とした令和7年の総合指数は109.9で、対前年比+2.7%と、昨年に続き大幅な上昇となった。

また、生鮮食品を除く総合指数は109.0で、対前年比+2.5%と、昨年に続き大幅な上昇となった。

(1) 近年の福井市消費者物価指数の推移(対前年比)

- ・令和5年・・・政府の電気・ガス価格激変緩和措置等により水道・光熱費が下落したが、世界的な物価上昇や円安の進展で原材料価格が高騰したことで、食料品をはじめとする多くの費目で値上がりし、3.1%の上昇
- ・令和6年・・・昨年から上昇幅は鈍化した一方、原材料費の高騰や円安の影響により、幅広い品目で値上がりが続き、2.2%の上昇
- ・令和7年・・・コメを中心とする食料品が全体を押し上げ、昨年よりも上昇幅が拡大し、2.7%の上昇

(図1、表1)

図1 福井市消費者物価指数の推移(令和2年(2020年)=100)

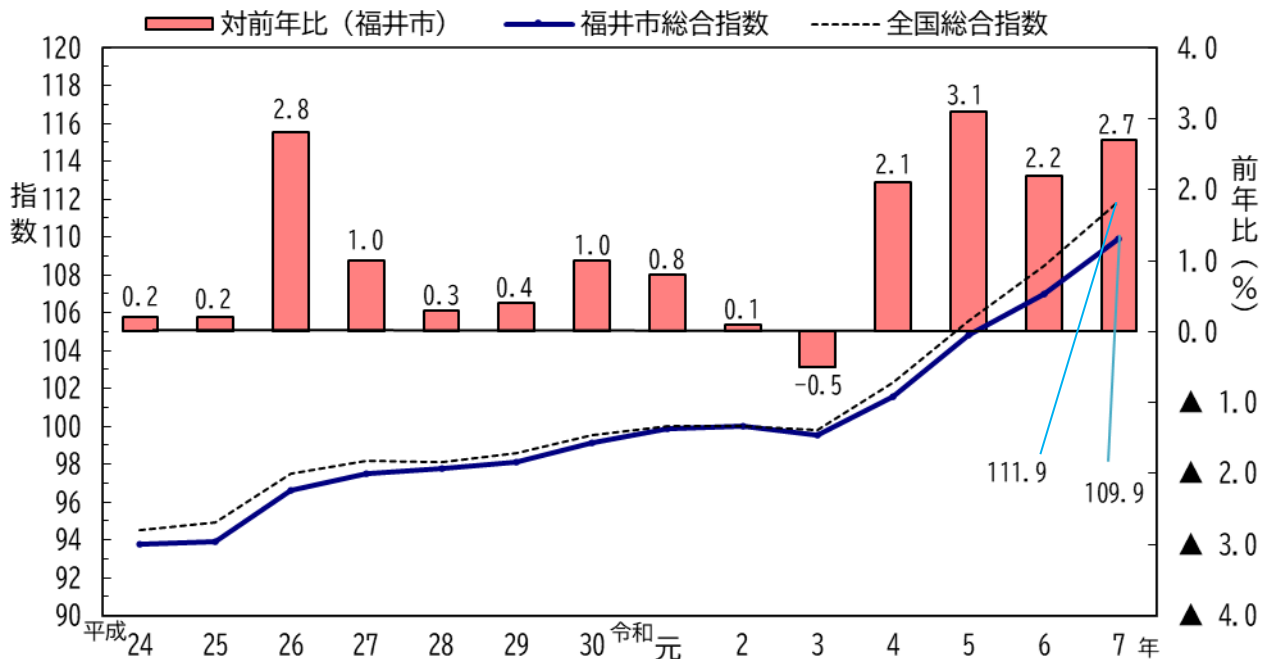


表1 総合指数と対前年比の推移

令和2年(2020年) = 100

年	福井市		全 国		備考
	総合指数	前年比 (%)	総合指数	前年比 (%)	
昭和45年	31.4	-	30.9	-	
46	33.4	6.5	32.9	6.3	ドルショック
47	35.7	6.7	34.5	4.9	
48	39.9	11.8	38.6	11.7	第1次オイルショック
49	48.7	22.3	47.5	23.2	狂乱物価
50	54.4	11.6	53.1	11.7	
51	59.5	9.5	58.1	9.4	
52	63.9	7.4	62.8	8.1	第2次オイルショック
53	66.3	3.7	65.5	4.2	
54	68.2	3.0	67.9	3.7	
55	73.7	8.0	73.2	7.7	
56	77.9	5.7	76.7	4.9	
57	80.4	3.2	78.9	2.8	
58	82.0	1.9	80.3	1.9	
59	84.0	2.4	82.2	2.3	
60	85.9	2.3	83.8	2.0	円高不況
61	86.3	0.4	84.3	0.6	
62	86.3	0.1	84.4	0.1	
63	86.7	0.4	85.0	0.7	
平成元年	88.6	2.2	86.9	2.3	消費税導入(税率3%)
2	91.7	3.5	89.6	3.1	
3	94.7	3.3	92.6	3.3	バブル崩壊
4	95.6	1.0	94.1	1.6	
5	96.4	0.9	95.4	1.3	
6	96.8	0.4	96.0	0.7	
7	96.4	-0.4	95.9	-0.1	
8	95.9	-0.6	96.0	0.1	
9	97.5	1.7	97.7	1.8	消費税率3%から5%に引き上げ
10	98.8	1.3	98.3	0.6	
11	98.5	-0.3	98.0	-0.3	
12	98.2	-0.3	97.3	-0.7	
13	96.8	-1.4	96.7	-0.7	ITバブル崩壊
14	95.1	-1.7	95.8	-0.9	
15	94.5	-0.6	95.5	-0.3	
16	94.9	0.4	95.5	0.0	
17	95.2	0.3	95.2	-0.3	
18	95.5	0.3	95.5	0.3	
19	95.3	-0.2	95.5	0.0	
20	96.7	1.4	96.8	1.4	リーマンショック
21	95.7	-1.0	95.5	-1.4	
22	94.4	-1.4	94.8	-0.7	
23	93.6	-0.9	94.5	-0.3	東日本大震災
24	93.8	0.2	94.5	0.0	
25	93.9	0.2	94.9	0.4	
26	96.6	2.8	97.5	2.7	消費税率5%から8%に引き上げ
27	97.5	1.0	98.2	0.8	
28	97.8	0.3	98.1	-0.1	
29	98.1	0.4	98.6	0.5	
30	99.1	1.0	99.5	1.0	
令和元年	99.9	0.8	100.0	0.5	消費税率8%から10%に引き上げ
2	100.0	0.1	100.0	0.0	新型コロナウイルス感染症の蔓延
3	99.5	-0.5	99.8	-0.2	政府による値下げ要請により通信料(携帯電話)等が下落
4	101.6	2.1	102.3	2.5	ウクライナ危機
5	104.8	3.1	105.6	3.2	政府の電気・ガス価格激変緩和措置等により光熱・水道が下落、他の費目は上昇
6	107.0	2.2	108.5	2.7	
7	109.9	2.7	111.9	3.2	

(2) 令和7年の指数の動き

総合指数の対前年比2.7%の上昇に対する10大費目別寄与度をみると、「教育」「住居」以外の費目で上昇しており、とりわけ「食料」の寄与度が大きい。(表2、図2、表3)

表2 10大費目指数、前年比および寄与度

(令和2年(2020年)=100)

	総合	食料	住居	光・熱・水道	家具・家事用品	被服及び履物	保健医療	交通・通信	教育	教養・娯楽	諸雑費
指数	109.9	125.0	99.3	118.3	120.7	102.5	105.4	98.0	91.9	112.5	105.5
前年比(%)	2.7	7.0	▲1.1	3.2	2.4	2.6	1.8	2.6	▲10.8	3.6	1.1
寄与度		2.06	▲0.23	0.28	0.10	0.07	0.08	0.32	▲0.30	0.30	0.06

注 1) 各寄与度は、総合指数の前年比に対するものです。

2) 寄与度は、端数処理前の指数により計算されています。

図2 10大費目指数の前年比および寄与度

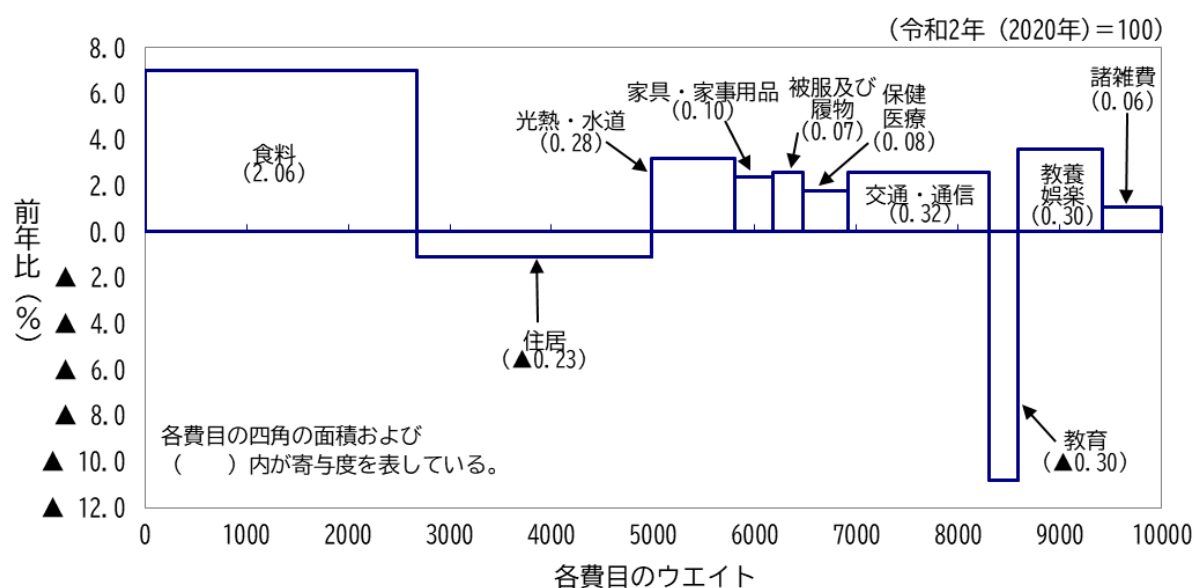


表3 総合指数の前年比に寄与した主な内訳

10大費目	寄与度	中分類	前年比(寄与度)	品目
(上昇)				
食料	2.06	穀類	26.8% (0.70)	うるち米
交通・通信	0.32	自動車等関係費	2.1% (0.18)	自動車保険料(任意)
教養・娯楽	0.30	書類・他の印刷物	13.8% (0.15)	新聞代(地方・ブロック紙)
(下落)				
教育	▲0.30	授業料等	▲13.5% (▲0.30)	高等学校授業料(公立)
住居	▲0.23	家賃	▲1.8% (▲0.35)	持家の帰属家賃

(3) 令和7年の月別の指数の動き

令和7年の総合指数の各月の動きを対前年比で見ると、すべての月で前年比がプラスとなり、令和7年の対前年比は上昇した。

(図3、4、5)

図3 令和7年 月別の指数の動き

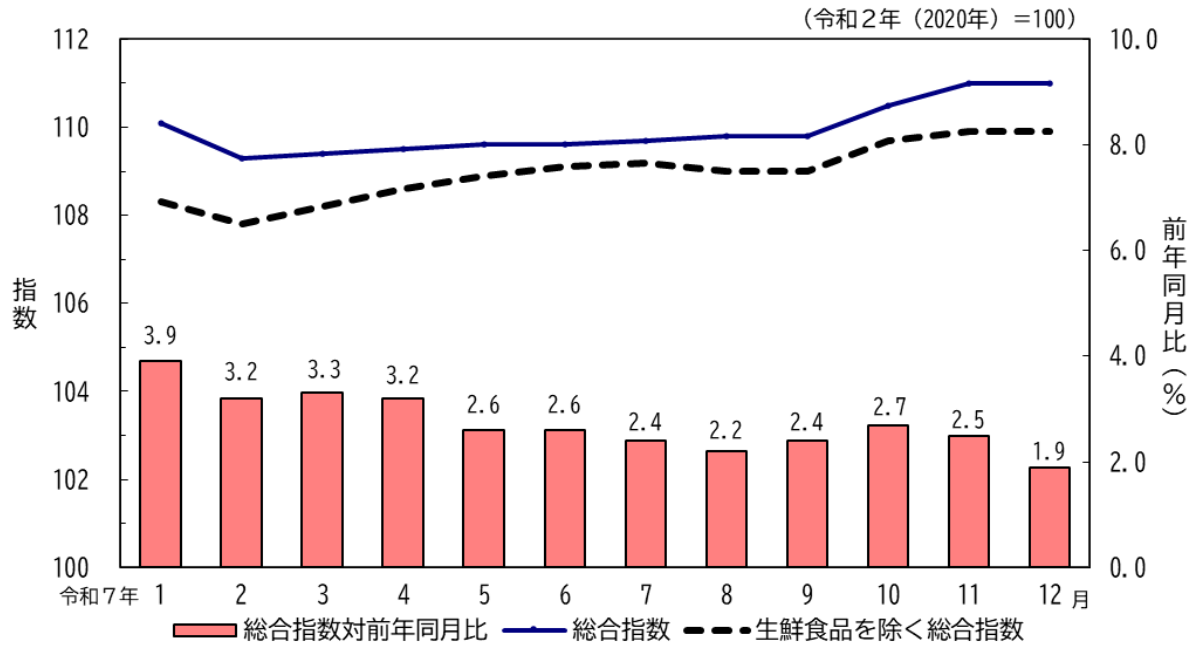


図4 10大費目寄与度分解

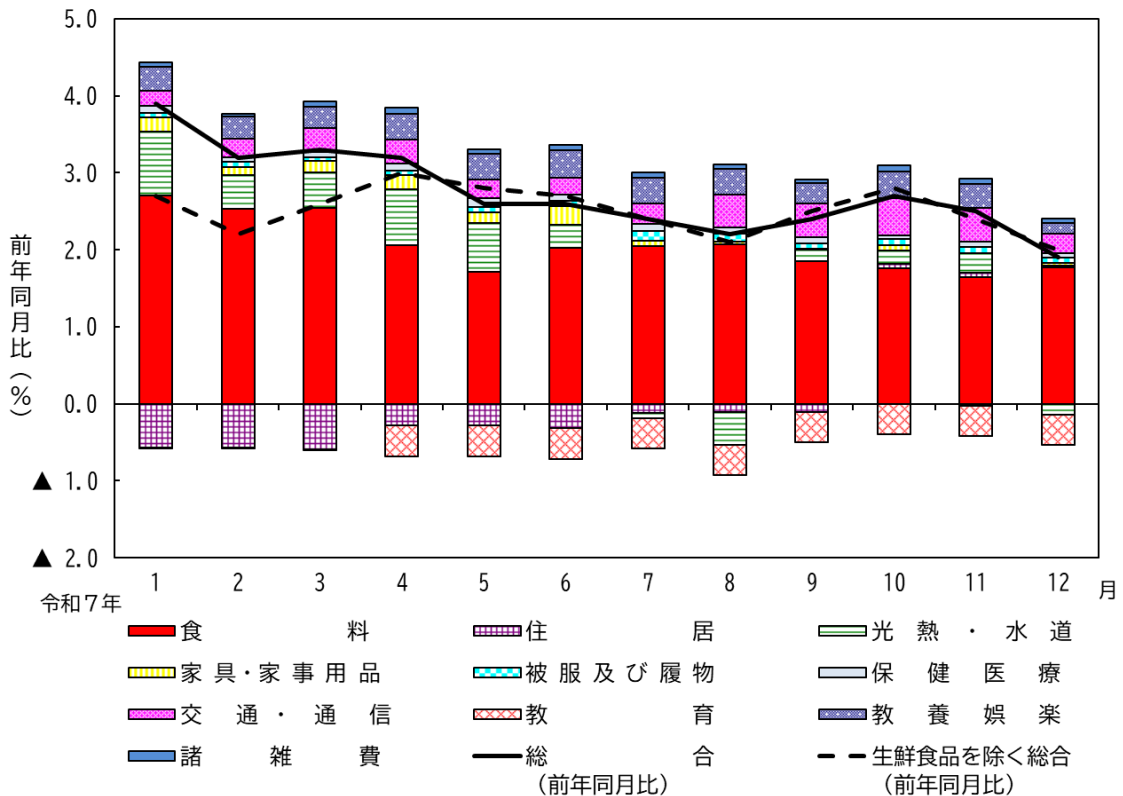


図5 中分類寄与度分解

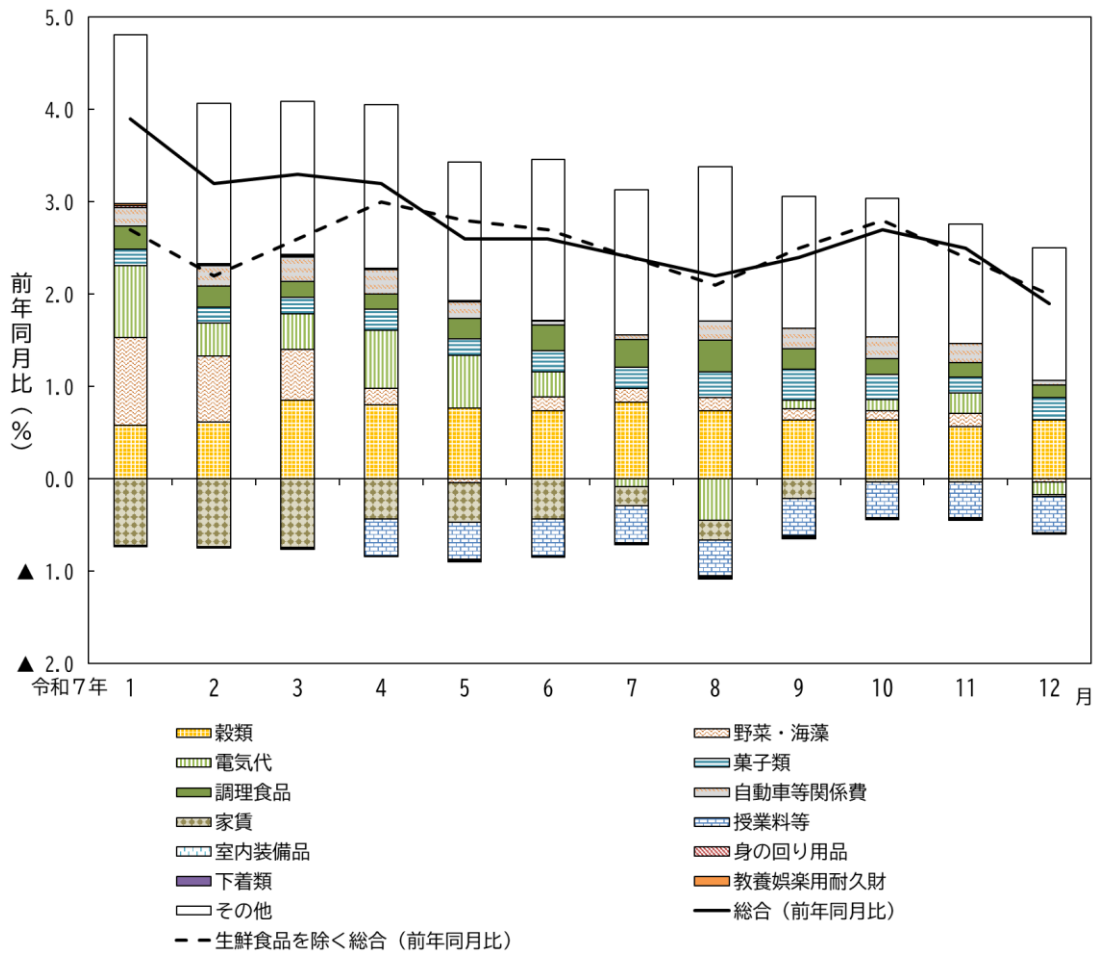


表4 月別の総合指数等の推移

令和2年(2020年)=100

令和7年	総合指数	前月比 (%)	前年同月比 (%)	対前年同月との比較(主な項目) ※寄与度順
1月	110.1	1.1	3.9	上昇…野菜・海藻、電気代、穀類 下落…家賃、酒類、理美容用品
2月	109.3	-0.8	3.2	上昇…野菜・海藻、穀類、電気代 下落…家賃、酒類、理美容用品
3月	109.4	0.2	3.3	上昇…穀類、野菜・海藻、電気代 下落…家賃、シャツ・セーター類、酒類
4月	109.5	0.1	3.2	上昇…穀類、電気代、自動車等関係費 下落…家賃、授業料等、室内装備品
5月	109.6	0.1	2.6	上昇…穀類、電気代、調理商品 下落…家賃、授業料等、野菜・海藻
6月	109.6	0.0	2.6	上昇…穀類、調理食品、電気代 下落…家賃、授業料等、魚介類
7月	109.7	0.1	2.4	上昇…穀類、調理食品、菓子類 下落…授業料等、家賃、電気代
8月	109.8	0.0	2.2	上昇…穀類、調理食品、菓子類 下落…電気代、授業料等、家賃
9月	109.8	0.0	2.4	上昇…穀類、菓子類、調理食品 下落…授業料等、家賃、家庭用耐久財
10月	110.5	0.6	2.7	上昇…穀類、菓子類、通信 下落…授業料等、家賃、家庭用耐久財
11月	111.0	0.4	2.5	上昇…穀類、通信、電気代 下落…授業料等、家庭用耐久財、家賃
12月	111.0	0.0	1.9	上昇…穀類、菓子類、通信 下落…授業料等、電気代、家庭用耐久財

2 10大費目別 対前年比指数の動き

(1) 食料

年平均指数：125.0

前年比：7.0%

〔内訳〕	(前年比)
(生鮮食品)	
生鮮魚介	… 5.7%
生鮮野菜	… 7.5%
生鮮果物	… 8.4%

(生鮮食品を除く食料)

穀類	… 26.8%
魚介類	… 3.4%
肉類	… 3.7%
乳卵類	… 3.9%
野菜・海藻	… 7.4%
果物	… 8.3%
油脂・調味料	… 2.5%
菓子類	… 8.5%
調理食品	… 5.0%
飲料	… 9.2%
酒類	… 2.9%
外食	… 2.4%

図6 食料

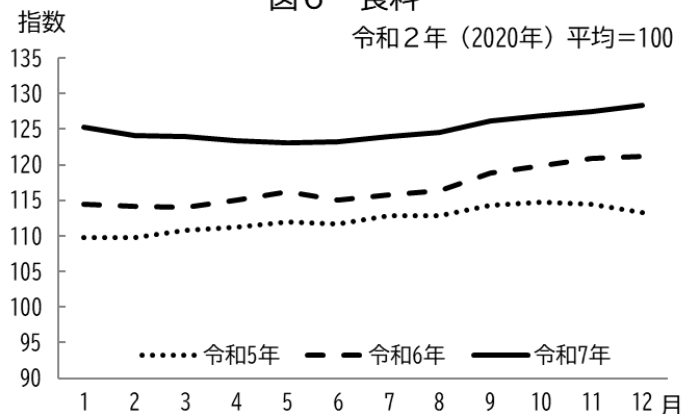


図7 生鮮食品

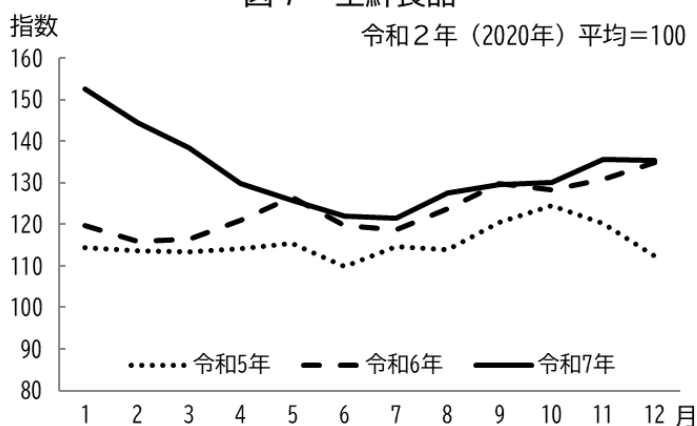
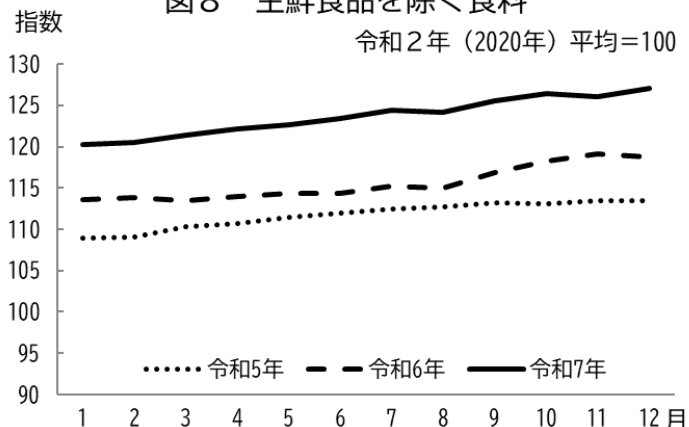


図8 生鮮食品を除く食料



(2) 住居

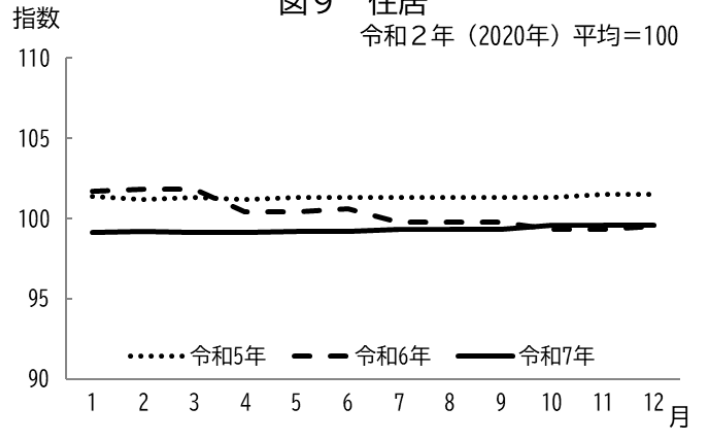
年平均指数：99.3

前年比：▲1.1%

[内訳]		(前年比)
家賃	…	▲1.8%
(持家の帰属家賃を除く家賃)	…	▲0.9%
設備修繕・維持	…	4.7%

図9 住居

令和2年(2020年)平均=100



(3) 光熱・水道

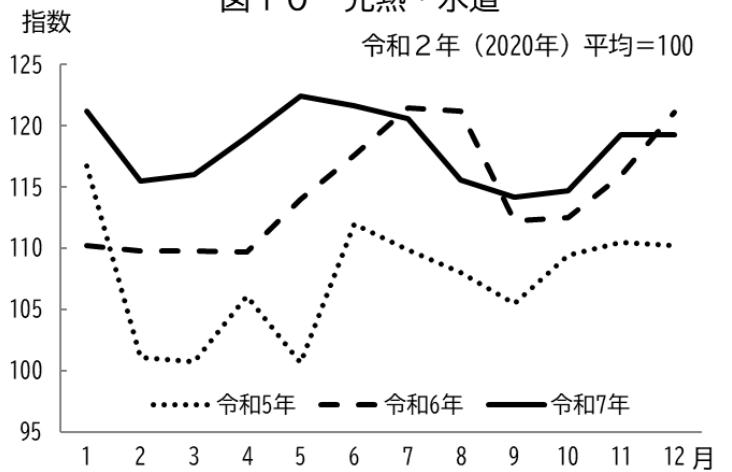
年平均指数：118.3

前年比：3.2%

[内訳]		(前年比)
電気代	…	4.5%
ガス代	…	0.8%
他の光熱	…	8.2%
上下水道料	…	0.0%

図10 光熱・水道

令和2年(2020年)平均=100



(4) 家具・家事用品

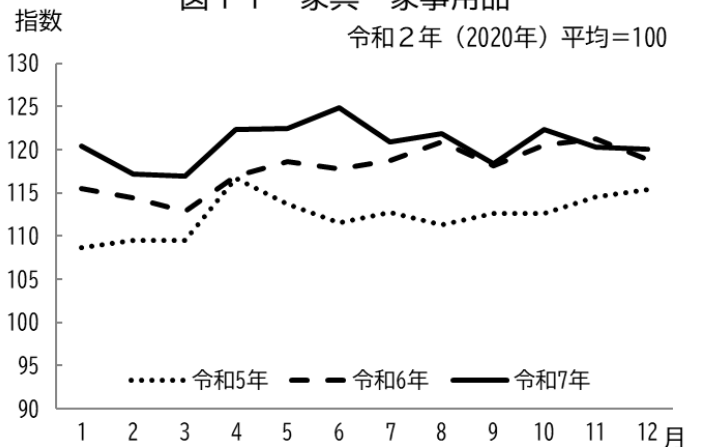
年平均指数：120.7

前年比：2.4%

[内訳]		(前年比)
家庭用耐久財	…	2.7%
室内装備品	…	▲2.5%
寝具類	…	1.0%
家事雑貨	…	3.0%
家事用消耗品	…	3.0%
家事サービス	…	1.0%

図11 家具・家事用品

令和2年(2020年)平均=100

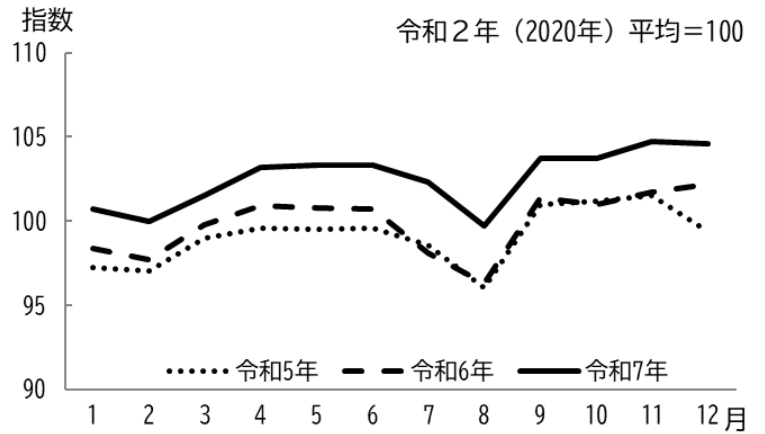


(5) 被服及び履物

年平均指数：102.5
前年比：2.6%

〔内訳〕	(前年比)
衣料	4.0%
和服	2.7%
洋服	4.1%
シャツ・セーター・下着類	0.2%
シャツ・セーター類	0.5%
下着類	▲0.3%
履物類	2.6%
他の被服	4.9%
被服関連サービス	2.3%

図12 被服及び履物

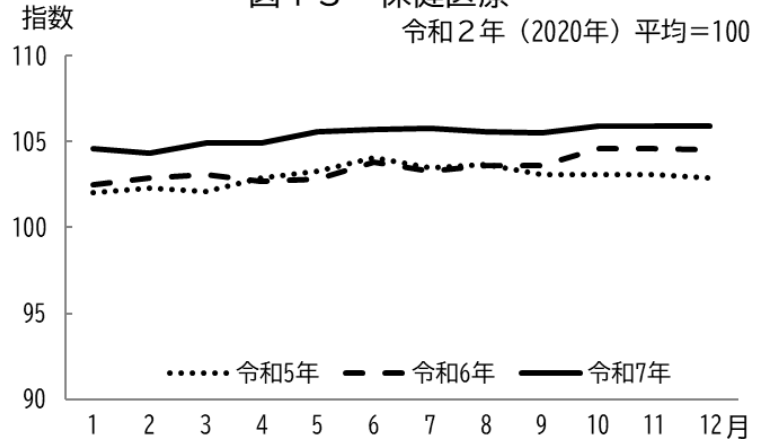


(6) 保健医療

年平均指数：105.4
前年比：1.8%

〔内訳〕	(前年比)
医薬品・健康保持用摂取品	4.1%
保健医療用品・器具	2.0%
保健医療サービス	0.5%

図13 保健医療

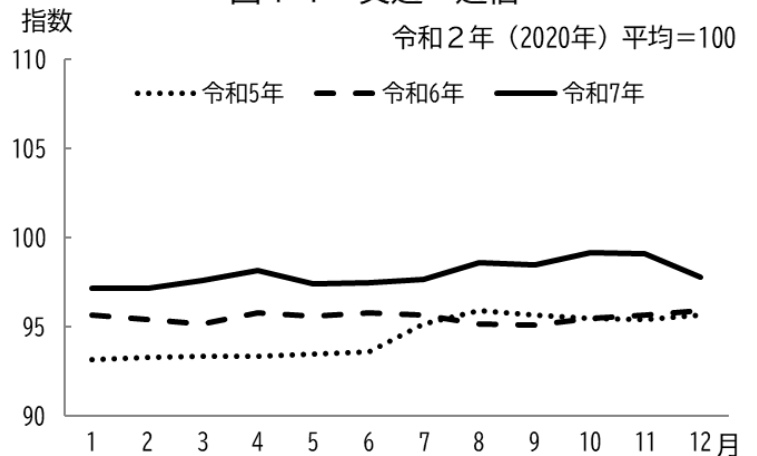


(7) 交通・通信

年平均指数：98.0
前年比：2.6%

〔内訳〕	(前年比)
交通	0.7%
自動車等関係費	2.1%
通信	4.2%

図14 交通・通信



(8) 教育

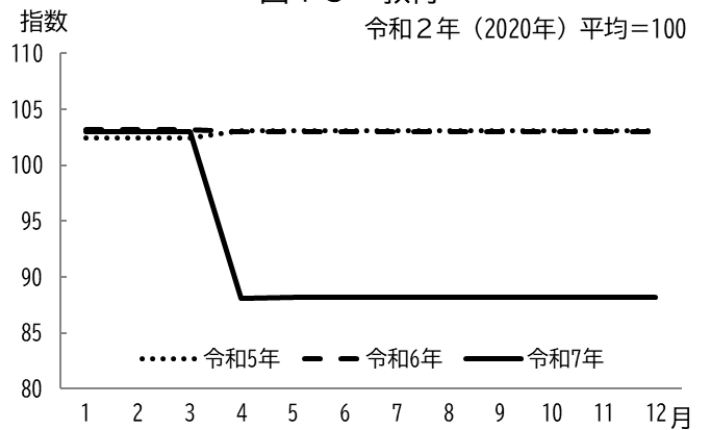
年平均指数： 91.9

前年比：▲10.8%

〔内訳〕	(前年比)
授業料等	… ▲13.5%
教科書・学習参考教材	… 1.6%
補習教育	… 0.0%

図15 教育

令和2年(2020年)平均=100



(9) 教養娯楽

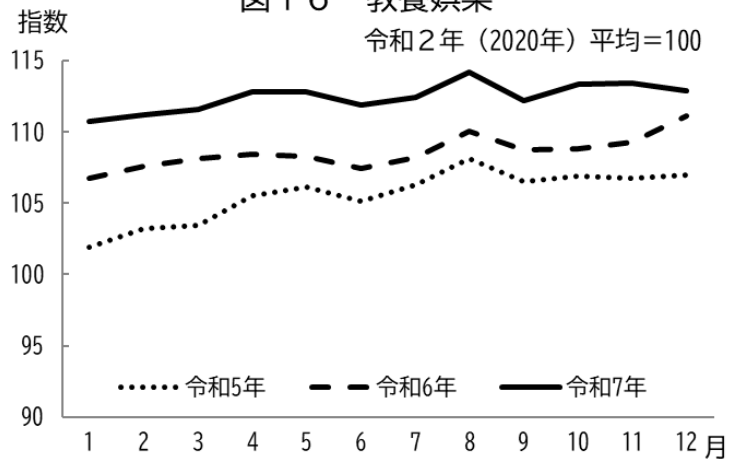
年平均指数： 112.5

前年比： 3.6%

〔内訳〕	(前年比)
教養娯楽用耐久財	… ▲0.2%
教養娯楽用品	… 2.9%
書籍・他の印刷物	… 13.8%
教養娯楽サービス	… 2.2%

図16 教養娯楽

令和2年(2020年)平均=100



(10) 諸雑費

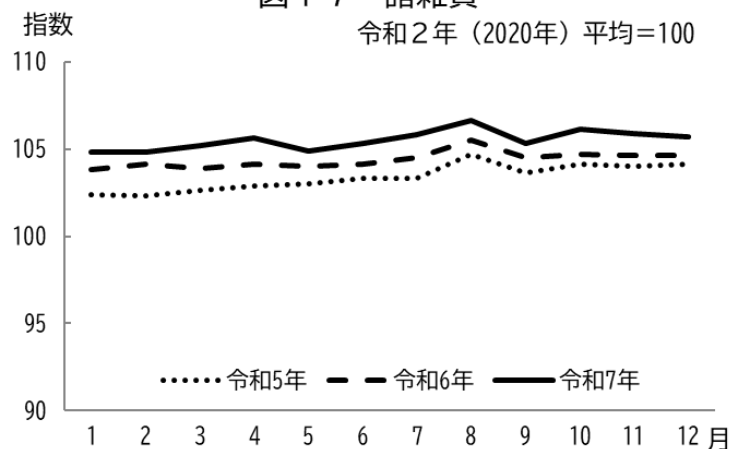
年平均指数： 105.5

前年比： 1.1%

〔内訳〕	(前年比)
理美容サービス	… 3.2%
理美容用品	… 0.8%
身の回り用品	… ▲0.8%
たばこ	… 0.5%
他の諸雑費	… 0.7%

図17 諸雑費

令和2年(2020年)平均=100



統計表

第1表 福井市消費者物価指数（大分類）および変化率 その1

令和2年（2020年）=100

年月	費目	総合			食料			住居			光熱・水道		
		指数	前月比 (%)	前年 (同月) 比 (%)	指数	前月比 (%)	前年 (同月) 比 (%)	指数	前月比 (%)	前年 (同月) 比 (%)	指数	前月比 (%)	前年 (同月) 比 (%)
平成 27 年		97.5	-	1.0	94.1	-	3.7	99.9	-	0.2	91.6	-	-1.7
平成 28 年		97.8	-	0.3	95.4	-	1.4	100.1	-	0.2	89.1	-	-2.8
平成 29 年		98.1	-	0.4	95.4	-	0.0	100.0	-	-0.1	92.3	-	3.6
平成 30 年		99.1	-	1.0	97.0	-	1.7	99.8	-	-0.2	95.9	-	3.9
令和 元年		99.9	-	0.8	98.5	-	1.6	99.6	-	-0.2	100.7	-	5.0
令和 2 年		100.0	-	0.1	100.0	-	1.5	100.0	-	0.4	100.0	-	-0.7
令和 3 年		99.5	-	-0.5	99.3	-	-0.7	100.7	-	0.7	102.5	-	2.5
令和 4 年		101.6	-	2.1	104.1	-	4.8	101.1	-	0.4	111.3	-	8.6
令和 5 年		104.8	-	3.1	112.3	-	7.9	101.3	-	0.3	107.6	-	-3.4
令和 6 年		107.0	-	2.2	116.8	-	4.0	100.4	-	-1.0	114.6	-	6.6
令和 7 年		109.9	-	2.7	125.0	-	7.0	99.3	-	-1.1	118.3	-	3.2
6 年	1 月	106.0	0.3	1.9	114.5	1.1	4.4	101.7	0.2	0.3	110.2	0.0	-5.6
	2 月	105.9	-0.1	2.9	114.1	-0.4	4.0	101.8	0.0	0.5	109.8	-0.4	8.5
	3 月	105.9	0.0	2.6	114.0	-0.1	2.9	101.8	0.1	0.6	109.8	0.0	9.0
	4 月	106.1	0.2	1.7	115.1	1.0	3.4	100.4	-1.4	-0.8	109.7	-0.1	3.5
	5 月	106.8	0.6	2.6	116.2	1.0	3.8	100.4	0.0	-0.8	114.0	3.9	13.3
	6 月	106.8	0.0	2.0	115.1	-0.9	3.2	100.6	0.2	-0.6	117.6	3.2	5.0
	7 月	107.1	0.3	1.8	115.7	0.5	2.6	99.8	-0.8	-1.5	121.5	3.3	10.6
	8 月	107.4	0.3	2.0	116.3	0.5	3.1	99.8	0.0	-1.5	121.2	-0.2	12.3
	9 月	107.2	-0.2	1.7	118.8	2.1	3.9	99.8	0.0	-1.5	112.2	-7.4	6.3
	10 月	107.6	0.4	1.6	119.8	0.9	4.4	99.3	-0.5	-2.0	112.5	0.3	2.9
	11 月	108.3	0.6	2.1	120.9	0.9	5.6	99.3	0.0	-2.2	115.9	3.0	4.8
	12 月	108.9	0.6	3.0	121.2	0.2	6.9	99.5	0.2	-2.0	121.1	4.5	9.9
7 年	1 月	110.1	1.1	3.9	125.3	3.4	9.3	99.1	-0.3	-2.5	121.2	0.1	10.0
	2 月	109.3	-0.8	3.2	124.1	-0.9	8.8	99.2	0.0	-2.6	115.5	-4.7	5.2
	3 月	109.4	0.2	3.3	124.0	-0.1	8.8	99.1	0.0	-2.6	116.0	0.4	5.6
	4 月	109.5	0.1	3.2	123.3	-0.6	7.1	99.1	0.0	-1.3	119.1	2.8	8.6
	5 月	109.6	0.1	2.6	123.1	-0.2	5.9	99.2	0.0	-1.3	122.4	2.8	7.4
	6 月	109.6	0.0	2.6	123.2	0.1	7.0	99.2	0.0	-1.5	121.6	-0.7	3.4
	7 月	109.7	0.1	2.4	124.0	0.6	7.1	99.3	0.1	-0.6	120.6	-0.8	-0.7
	8 月	109.8	0.0	2.2	124.6	0.5	7.1	99.3	0.1	-0.5	115.6	-4.1	-4.6
	9 月	109.8	0.0	2.4	126.2	1.2	6.2	99.3	0.0	-0.5	114.2	-1.3	1.7
	10 月	110.5	0.6	2.7	126.9	0.6	5.9	99.6	0.3	0.3	114.7	0.5	2.0
	11 月	111.0	0.4	2.5	127.5	0.5	5.5	99.6	0.0	0.3	119.3	4.0	3.0
	12 月	111.0	0.0	1.9	128.4	0.7	5.9	99.6	0.0	0.1	119.3	0.0	-1.5

※変化率（前月比、前年（同月）比）は端数処理前の指数から計算しているため、公表値（端数処理済）を用いて計算した値とは一致しない場合がある。

第1表 福井市消費者物価指数（大分類）および変化率 その2

令和2年（2020年）=100

年月	家具・家事用品			被服及び履物			保健医療			交通・通信			
	指数	前月比 (%)	前年 (同月) 比 (%)	指数	前月比 (%)	前年 (同月) 比 (%)	指数	前月比 (%)	前年 (同月) 比 (%)	指数	前月比 (%)	前年 (同月) 比 (%)	
平成 27 年	104.2	-	2.2	90.1	-	3.0	97.3	-	1.4	101.6	-	-2.5	
平成 28 年	102.3	-	-1.8	93.1	-	3.3	98.3	-	1.0	99.4	-	-2.1	
平成 29 年	98.9	-	-3.3	94.8	-	1.8	98.4	-	0.1	99.9	-	0.5	
平成 30 年	98.3	-	-0.6	96.1	-	1.4	100.2	-	1.8	100.9	-	1.0	
令和 元年	98.1	-	-0.2	97.8	-	1.8	99.6	-	-0.6	100.0	-	-0.9	
令和 2 年	100.0	-	2.0	100.0	-	2.2	100.0	-	0.4	100.0	-	0.0	
令和 3 年	101.7	-	1.7	97.4	-	-2.6	100.5	-	0.5	94.3	-	-5.7	
令和 4 年	105.9	-	4.2	97.0	-	-0.4	100.8	-	0.3	92.3	-	-2.1	
令和 5 年	112.4	-	6.1	99.1	-	2.2	103.0	-	2.2	94.5	-	2.3	
令和 6 年	117.9	-	4.9	99.9	-	0.8	103.5	-	0.5	95.5	-	1.1	
令和 7 年	120.7	-	2.4	102.5	-	2.6	105.4	-	1.8	98.0	-	2.6	
6 年	1 月	115.5	0.1	6.2	98.4	-1.0	1.3	102.5	-0.4	0.4	95.7	0.0	2.7
	2 月	114.4	-0.9	4.5	97.7	-0.8	0.7	102.9	0.4	0.5	95.4	-0.3	2.3
	3 月	112.9	-1.3	3.1	99.8	2.2	0.8	103.1	0.2	1.0	95.2	-0.2	1.9
	4 月	117.0	3.6	0.2	100.9	1.1	1.3	102.7	-0.4	-0.2	95.8	0.6	2.6
	5 月	118.6	1.4	4.3	100.8	-0.2	1.2	102.8	0.0	-0.5	95.6	-0.3	2.2
	6 月	117.8	-0.7	5.5	100.7	0.0	1.1	103.8	1.0	-0.3	95.8	0.2	2.3
	7 月	118.8	0.9	5.4	98.1	-2.6	-0.6	103.3	-0.4	-0.1	95.7	-0.1	0.6
	8 月	120.9	1.7	8.6	96.3	-1.9	0.2	103.6	0.2	-0.1	95.2	-0.5	-0.7
	9 月	118.2	-2.2	4.9	101.4	5.3	0.4	103.6	0.0	0.4	95.1	-0.2	-0.6
	10 月	120.5	2.0	7.0	101.0	-0.4	-0.2	104.6	1.0	1.5	95.5	0.4	-0.1
	11 月	121.3	0.6	5.9	101.7	0.7	0.2	104.6	0.0	1.4	95.7	0.2	0.3
	12 月	118.9	-2.0	3.0	102.2	0.5	2.8	104.5	-0.1	1.5	95.9	0.2	0.2
7 年	1 月	120.4	1.3	4.3	100.7	-1.5	2.3	104.6	0.1	2.0	97.2	1.4	1.6
	2 月	117.2	-2.7	2.4	100.0	-0.7	2.4	104.3	-0.2	1.4	97.2	0.0	1.9
	3 月	116.9	-0.2	3.6	101.5	1.6	1.7	104.9	0.6	1.7	97.6	0.4	2.5
	4 月	122.4	4.7	4.6	103.2	1.6	2.2	104.9	0.0	2.1	98.2	0.6	2.5
	5 月	122.5	0.1	3.3	103.3	0.1	2.5	105.6	0.6	2.7	97.4	-0.8	1.9
	6 月	124.9	1.9	6.1	103.3	0.0	2.6	105.7	0.1	1.8	97.5	0.1	1.8
	7 月	120.9	-3.2	1.8	102.3	-1.0	4.3	105.8	0.1	2.3	97.7	0.2	2.1
	8 月	121.9	0.8	0.9	99.7	-2.6	3.5	105.6	-0.1	2.0	98.6	0.9	3.5
	9 月	118.4	-2.8	0.2	103.7	4.1	2.3	105.5	-0.1	1.8	98.5	-0.1	3.6
	10 月	122.4	3.4	1.6	103.7	-0.1	2.6	105.9	0.4	1.3	99.2	0.7	3.9
	11 月	120.3	-1.7	-0.8	104.7	1.0	2.9	105.9	0.0	1.3	99.1	-0.1	3.6
	12 月	120.1	-0.2	1.0	104.6	-0.1	2.3	105.9	0.0	1.4	97.8	-1.3	2.0

※変化率（前月比、前年（同月）比）は端数処理前の指数から計算しているため、公表値（端数処理済）を用いて計算した値とは一致しない場合がある。

第1表 福井市消費者物価指数（大分類）および変化率 その3

令和2年（2020年）=100

年月	費目	教育			教養娯楽			諸雑費			生鮮食品を除く食料		
		指数	前月比 (%)	前年 (同月) 比 (%)	指数	前月比 (%)	前年 (同月) 比 (%)	指数	前月比 (%)	前年 (同月) 比 (%)	指数	前月比 (%)	前年 (同月) 比 (%)
平成 27 年		104.2	-	2.6	97.8	-	0.6	104.8	-	1.4	94.0	-	3.1
平成 28 年		106.5	-	2.1	98.7	-	0.9	105.7	-	0.8	95.0	-	1.1
平成 29 年		107.8	-	1.2	99.0	-	0.3	106.0	-	0.3	95.8	-	0.8
平成 30 年		108.1	-	0.3	99.2	-	0.2	106.7	-	0.6	97.1	-	1.4
令和 元年		107.0	-	-1.0	100.6	-	1.4	105.5	-	-1.1	99.2	-	2.2
令和 2 年		100.0	-	-6.6	100.0	-	-0.6	100.0	-	-5.2	100.0	-	0.8
令和 3 年		100.3	-	0.3	100.7	-	0.7	100.8	-	0.8	99.5	-	-0.5
令和 4 年		102.0	-	1.7	101.4	-	0.6	101.5	-	0.7	103.6	-	4.2
令和 5 年		102.9	-	0.9	105.6	-	4.2	103.4	-	1.9	104.3	-	2.9
令和 6 年		103.0	-	0.1	108.5	-	2.8	104.4	-	1.0	115.6	-	3.4
令和 7 年		91.9	-	-10.8	112.5	-	3.6	105.5	-	1.1	123.7	-	7.0
6 年	1 月	103.2	0.0	0.8	106.7	-0.3	4.7	103.8	-0.3	1.4	113.6	0.1	4.3
	2 月	103.2	0.0	0.8	107.6	0.8	4.3	104.1	0.3	1.7	113.8	0.2	4.4
	3 月	103.2	0.0	0.8	108.1	0.5	4.5	103.9	-0.2	1.3	113.5	-0.2	2.9
	4 月	103.0	-0.2	-0.1	108.4	0.2	2.7	104.1	0.2	1.2	114.0	0.4	2.9
	5 月	103.0	0.0	-0.1	108.3	0.0	2.1	104.0	-0.1	1.0	114.3	0.3	2.6
	6 月	103.0	0.0	-0.1	107.4	-0.9	2.2	104.1	0.1	0.8	114.3	0.0	2.1
	7 月	103.0	0.0	-0.1	108.2	0.7	1.8	104.5	0.4	1.2	115.2	0.8	2.4
	8 月	103.0	0.0	-0.2	110.0	1.7	1.7	105.5	0.9	0.8	115.0	-0.2	2.0
	9 月	103.0	0.0	-0.2	108.7	-1.2	2.1	104.5	-0.9	0.9	116.8	1.6	3.2
	10 月	103.0	0.0	-0.2	108.8	0.1	1.7	104.7	0.2	0.6	118.3	1.3	4.6
	11 月	103.0	0.0	-0.2	109.3	0.5	2.4	104.6	-0.1	0.6	119.1	0.6	5.0
	12 月	103.0	0.0	-0.2	111.1	1.7	3.8	104.6	0.0	0.5	118.7	-0.3	4.6
7 年	1 月	103.0	0.0	-0.2	110.7	-0.4	3.7	104.8	0.1	0.9	120.3	1.4	5.9
	2 月	103.0	0.0	-0.2	111.2	0.5	3.4	104.8	0.0	0.7	120.5	0.1	5.9
	3 月	103.0	0.0	-0.2	111.6	0.4	3.3	105.2	0.4	1.3	121.4	0.8	7.0
	4 月	88.1	-14.5	-14.5	112.8	1.0	4.1	105.6	0.4	1.4	122.1	0.6	7.1
	5 月	88.2	0.1	-14.3	112.8	0.0	4.1	104.9	-0.6	0.9	122.6	0.4	7.2
	6 月	88.2	0.0	-14.3	111.9	-0.8	4.2	105.3	0.4	1.2	123.4	0.7	8.0
	7 月	88.2	0.0	-14.3	112.4	0.5	3.9	105.8	0.5	1.2	124.4	0.8	8.0
	8 月	88.2	0.0	-14.3	114.2	1.6	3.9	106.6	0.7	1.1	124.1	-0.2	8.0
	9 月	88.2	0.0	-14.3	112.2	-1.8	3.3	105.3	-1.2	0.7	125.6	1.2	7.5
	10 月	88.2	0.0	-14.3	113.3	1.0	4.2	106.1	0.8	1.3	126.4	0.6	6.8
	11 月	88.2	0.0	-14.3	113.4	0.0	3.8	105.9	-0.2	1.2	126.1	-0.2	5.9
	12 月	88.2	0.0	-14.3	112.9	-0.4	1.6	105.7	-0.2	1.0	127.1	0.8	7.1

※変化率（前月比、前年（同月）比）は端数処理前の指数から計算しているため、公表値（端数処理済）を用いて計算した値とは一致しない場合がある。

第2表 中分類指数（福井市）

令和7年平均
令和2年（2020年）=100

費目	ウエイト	年平均	前年 上昇率 (%)	費目	ウエイト	年平均	前年 上昇率 (%)
総合	10000	109.9	2.7	被服及び履物	304	102.5	2.6
生鮮食品を除く総合	9590	109.0	2.5	衣料	120	101.6	4.0
持家の帰属家賃を除く総合	8134	113.0	3.7	和服	3	111.9	2.7
持家の帰属家賃及び生鮮食品を除く総合	7724	112.0	3.5	洋服	118	101.4	4.1
食料（酒類を除く）及びエネルギーを除く総合	6622	102.0	0.7	シャツ・セーター・下着類	97	92.9	0.2
生鮮食品及びエネルギーを除く総合	8781	107.5	2.4	シャツ・セーター類	64	91.5	0.5
食料	2672	125.0	7.0	下着類	33	95.5	-0.3
生鮮食品 ¹⁾	410	132.7	7.2	履物類	42	109.3	2.6
生鮮食品を除く食料	2262	123.7	7.0	他の被服	23	120.7	4.9
穀類	233	152.8	26.8	被服関連サービス	21	119.4	2.3
魚介類	199	132.3	3.4	保健医療	438	105.4	1.8
（うち）生鮮魚介	113	138.0	5.7	医薬品・健康保持用摂取品	115	110.2	4.1
肉類	256	117.3	3.7	保健医療用品・器具	100	115.1	2.0
乳卵類	124	127.5	3.9	保健医療サービス	223	98.5	0.5
野菜・海藻類	307	129.5	7.4	交通・通信	1388	98.0	2.6
（うち）生鮮野菜	197	131.2	7.5	交通	81	104.5	0.7
果物	108	127.1	8.3	自動車等関係	837	110.3	2.1
（うち）生鮮果物	99	129.7	8.4	通信	470	74.9	4.2
油脂・調味料	113	118.7	2.5	教育	286	91.9	-10.8
菓子類	237	129.8	8.5	授業料等	230	88.9	-13.5
調理食品	404	122.0	5.0	教科書・学習参考教材	8	109.9	1.6
飲料	152	124.3	9.2	補習教育	48	103.2	0.0
酒	102	110.1	2.9	教養娯楽	825	112.5	3.6
外食	437	112.8	2.4	教養娯楽用耐久財	65	106.5	-0.2
住居	2315	99.3	-1.1	教養娯楽用品	165	109.6	2.9
持家の帰属家賃を除く住居	449	110.9	2.1	書籍・他の印刷物	106	120.3	13.8
家賃	2088	96.8	-1.8	教養娯楽サービス	489	112.5	2.2
持家の帰属家賃を除く家賃	221	99.4	-0.9	諸雑費	586	105.5	1.1
設備修繕・維持	228	122.1	4.7	理美容サービス	113	110.8	3.2
光熱・水道	811	118.3	3.2	理美容用品	149	99.8	0.8
電気代	455	124.9	4.5	身の回り用品	54	111.4	-0.8
ガス代	131	110.1	0.8	たばこ	34	115.0	0.5
他の光熱料	36	160.7	8.2	他の諸雑費	235	103.8	0.7
上下水道料	189	100.0	0.0	家具・家事用品	375	120.7	2.4
家具・家事用品	375	120.7	2.4	家庭用耐久財	152	118.6	2.7
室内装備品	18	122.5	-2.5	寝具類	30	93.9	1.0
家事雑貨	64	135.5	3.0	家事用消耗品	97	124.5	3.0
家事サービス	15	106.7	1.0	家事サービス	15	106.7	1.0
				<別掲>			
				エネルギー ²⁾	809	125.3	3.3
				教育関係費 ³⁾	348	94.7	-8.4
				教養娯楽関係費 ⁴⁾	843	111.8	3.5
				情報通信関係費 ⁵⁾	571	76.6	3.3

- 1) 生鮮魚介、生鮮野菜、生鮮果物
- 2) 電気代、都市ガス代、プロパンガス、灯油、ガソリン
- 3) 教育の全品目、学校給食の全品目、文房具の全品目、男性用学校制服、女性用学校制服、通学定期（JR）、通学定期（JR以外）、学習用机、通学用かばん
- 4) 学習用机、文房具および自動車教習料を除く教養娯楽の全品目、普通運賃（JR）、料金（JR、在来線）、料金（JR、新幹線）、普通運賃（JR以外）、一般路線バス代、高速バス代、航空運賃、旅行用かばん
- 5) 通話料（固定電話）、通信料（携帯電話）、放送受信料（NHK）、放送受信料（ケーブル）、放送受信料（NHK・ケーブル以外）、インターネット接続料、ウェブコンテンツ利用料

第3表 年度別消費者物価総合指数（昭和45年度～令和6年度）

令和2年（2020年）=100

年度	福井市		全国	
	指数	前年度比 (%)	指数	前年度比 (%)
昭和45年度	31.8	-	31.4	-
46	33.9	6.5	33.3	5.9
47	36.3	7.3	35.2	5.7
48	42.0	15.4	40.7	15.6
49	50.1	19.3	49.1	20.9
50	55.7	11.3	54.2	10.4
51	60.7	9.0	59.4	9.5
52	64.7	6.5	63.5	6.9
53	66.7	3.0	65.9	3.8
54	69.5	4.3	69.1	4.8
55	75.0	7.9	74.4	7.6
56	78.5	4.7	77.3	4.0
57	80.9	3.1	79.3	2.6
58	82.6	1.9	80.8	1.9
59	84.5	2.3	82.6	2.2
60	86.3	2.2	84.2	1.9
61	86.1	-0.2	84.2	0.0
62	86.4	0.4	84.6	0.5
63	86.8	0.4	85.3	0.8
平成元年度	89.4	3.1	87.7	2.9
2	92.7	3.7	90.4	3.3
3	94.9	2.4	92.9	2.8
4	95.9	1.1	94.5	1.6
5	96.6	0.8	95.6	1.2
6	96.7	0.1	96.0	0.4
7	96.3	-0.5	95.8	-0.1
8	95.9	-0.5	96.2	0.4
9	98.3	2.5	98.1	2.0

年度	福井市		全国	
	指数	前年度比 (%)	指数	前年度比 (%)
10	98.8	0.5	98.3	0.2
11	98.6	-0.2	97.8	-0.5
12	97.9	-0.6	97.2	-0.5
13	96.2	-1.7	96.3	-1.0
14	94.9	-1.3	95.7	-0.6
15	94.5	-0.4	95.5	-0.2
16	95.1	0.6	95.4	-0.1
17	95.2	0.3	95.2	-0.1
18	95.4	0.2	95.4	0.2
19	95.4	0.0	95.8	0.4
20	96.8	1.5	96.8	1.1
21	95.2	-1.7	95.2	-1.7
22	94.0	-0.9	94.7	-0.4
23	93.7	-0.3	94.6	-0.1
24	93.7	0.0	94.4	-0.3
25	94.2	0.5	95.2	0.9
26	97.1	3.1	98.0	2.9
27	97.7	0.6	98.2	0.2
28	97.9	0.2	98.2	-0.1
29	98.4	0.5	98.9	0.7
30	99.2	0.8	99.6	0.7
令和元年度	100.1	0.9	100.1	0.5
2	99.9	-0.2	99.9	-0.2
3	99.6	-0.3	100.0	0.1
4	102.4	2.9	103.2	3.2
5	105.4	2.9	106.3	3.0
6	107.9	2.4	109.5	3.0

※前年度比は端数処理前の指数から計算しているため、公表値（端数処理済）を用いて計算した値とは一致しない場合がある。

第4表 福井市主要品目の平均小売価格

その1

10大費目分類	食 料								
品 目	うるち米 (コヒカリ)	うるち米 (コヒカリを除く)	食パン	カップ麺 (78g入り)	小麦粉 (1kg入り)	まぐろ	さけ	ぶり	いか
単 位	5kg/1袋	5kg/1袋	1kg	1個	1袋	100g	100g	100g	100g
令和5年平均	2,314	2,006	550	194	309	506	485	318	204
令和6年平均	2,822	2,454	559	199	321	488	514	373	202
令和7年平均	4,456	4,226	597	198	335	494	515	422	228
令和7年1月	3,759	3,327	622	190	330	502	511	390	220
2月	3,786	3,489	587	188	330	478	554	435	302
3月	4,056	4,299	594	198	330	478	527	451	282
4月	4,245	4,083	611	193	336	461	535	421	253
5月	4,245	4,083	591	198	341	494	460	413	204
6月	4,434	4,002	594	204	333	483	511	365	214
7月	4,272	4,569	613	207	333	494	511	380	210
8月	4,218	4,326	566	198	341	518	505	380	203
9月	4,996	4,554	586	207	341	470	554	445	214
10月	5,136	4,650	600	207	333	480	511	413	191
11月	5,136	4,650	603	190	333	528	527	439	229
12月	5,190	4,677	594	198	341	542	473	529	212

10大費目分類	食 料								
品 目	牛肉 (国産品)	豚肉 (国産バラ)	鶏肉	牛乳 (店頭売り)	ヨーグルト (400g入り)	鶏卵	キャベツ	ほうれんそう	ねぎ
単 位	100g	100g	100g	1,000mL /1本	1個	1パック	1kg	1kg	1kg
令和5年平均	659	284	150	254	183	310	185	1,036	729
令和6年平均	667	314	147	263	190	289	239	1,027	696
令和7年平均	649	333	149	261	200	318	241	1,078	795
令和7年1月	691	333	146	263	184	303	554	1,289	1,138
2月	676	333	149	257	190	298	377	1,037	848
3月	624	333	150	260	187	306	361	1,030	943
4月	664	333	149	263	190	311	255	906	755
5月	661	330	146	263	184	325	213	896	605
6月	649	330	154	257	192	325	155	911	715
7月	648	322	148	257	187	325	151	1,041	710
8月	623	327	145	257	201	325	142	1,194	646
9月	586	346	148	265	193	325	142	1,360	829
10月	672	335	148	265	201	325	184	1,237	953
11月	643	332	148	265	197	325	171	988	749
12月	650	336	156	263	201	325	188	1,050	652

10大費目分類	食 料								
品 目	じゃがいも	たまねぎ	トマト	豆腐	油揚げ	りんご (「ふじ」または「 つがる」)	バナナ	食用油 (900g入り)	チョコレート (50~55g入り)
単 位	1kg	1kg	1kg	1kg	1kg	1kg	1kg	1本	100g
令和5年平均	388	311	744	462	2,233	699	375	489	234
令和6年平均	443	384	847	476	2,470	832	401	450	268
令和7年平均	500	415	937	498	2,538	920	411	503	362
令和7年1月	467	369	980	487	2,714	850	420	541	314
2月	480	376	851	487	2,468	879	451	582	313
3月	471	387	820	494	2,496	832	473	582	321
4月	599	390	836	494	2,666	861	425	541	321
5月	672	405	686	502	2,531	881	420	509	321
6月	493	365	652	502	2,828	1,019	436	477	343
7月	438	306	713	502	2,387	1,116	393	430	371
8月	486	360	856	502	2,496	1,165	364	433	415
9月	458	426	1,072	502	2,564	834	395	444	415
10月	441	465	1,182	502	2,557	806	393	441	415
11月	429	532	1,450	502	2,406	891	415	546	378
12月	563	601	1,146	502	2,341	900	352	510	415

(注1) 価格は、単純算術平均の結果を金額に応じて、銭未満、円未満で四捨五入してある。なお、価格は消費税込みの調査価格によるものである。なお、年の途中において調査銘柄の改正があった場合は、改正後の銘柄で平均価格を算出した。

(注2) 旬別に調査している生鮮食料品等の月平均価格は、上・中・下旬別の平均価格を単純算術平均した。

(注3) 「…」は調査期間(月)が指定されている品目について、調査期間でないため、調査を行わなかったものである。

第4表 福井市主要品目の平均小売価格

その2

10大費目分類	食 料							住居	光熱・水道
品 目	アイス クリーム	すし(弁当 (にぎりずし))	からあげ	茶飲料 (525~650mL 入り)	ビール (350mL× 6缶入り)	焼肉 (外食)	ビール (外食)	民営家賃	電気代 (402kWh)
単 位	110ml/1個	1パック	100g	1000mL	1パック	1人前	1本	1か月・3.3㎡	1か月
令和5年平均	309	793	209	171	1,201	955	602	3,357	11,873
令和6年平均	317	723	219	163	1,127	987	577	3,927	13,958
令和7年平均	316	746	229	170	1,165	1,010	601	3,895	13,337
令和7年1月	316	773	228	173	1,098	1,010	577	3,894	13,837
2月	316	773	228	173	1,098	1,010	603	3,892	12,832
3月	316	773	217	164	1,098	1,010	603	3,892	12,881
4月	316	766	228	177	1,189	1,010	603	3,895	13,395
5月	316	629	230	173	1,219	1,010	603	3,902	14,067
6月	316	629	230	168	1,219	1,010	603	3,903	13,974
7月	316	629	233	155	1,182	1,010	603	3,897	13,801
8月	316	676	228	168	1,171	1,010	603	3,899	12,861
9月	316	593	233	164	1,182	1,010	603	3,900	12,599
10月	316	904	228	178	1,182	1,010	603	3,896	12,708
11月	316	904	233	173	1,182	1,010	603	3,885	13,532
12月	316	904	233	173	1,161	1,010	603	3,879	13,552

10大費目分類	光熱・水道	家 具 家 事 用 品					被服及び履物		
品 目	灯油 (店頭売り)	冷蔵庫 (451~500L・IoT 機能付)	ルーム エアコン	布団	トイレット ペーパー	洗濯用洗剤 (850~900g 入り)	女性用スラックス (“ブルージーンズ”)	女性用セーター (長袖又は 7分袖)	女性用靴
単 位	18L	1台	1台	1枚	1,000m	1kg	1本	1枚	1足
令和5年平均	2,276	264,450	82,315	9,480	777	408	2,968	5,859	13,182
令和6年平均	2,316	261,808	93,192	8,860	797	460	3,148	5,797	10,655
令和7年平均	2,506	262,841	93,589	9,293	835	512	3,162	6,399	8,679
令和7年1月	2,515	250,800	97,152	8,785	820	486	2,915	6,189	8,679
2月	2,495	255,793	89,223	8,785	820	486	2,915	6,189	8,679
3月	2,534	242,533	87,163	8,782	811	486	2,915	6,189	8,679
4月	2,620	261,733	108,793	9,515	836	492	2,915	...	8,679
5月	2,475	290,333	106,960	9,515	824	489	2,915	...	8,679
6月	2,376	290,393	109,143	8,815	836	492	2,915	...	8,679
7月	2,402	304,450	83,943	9,515	824	518	2,915	...	8,679
8月	2,525	266,860	96,953	8,217	836	518	2,915	...	8,679
9月	2,547	267,680	78,293	8,782	810	551	3,656	6,556	8,679
10月	2,547	255,527	92,493	8,782	873	547	3,656	6,556	8,679
11月	2,528	248,193	85,827	8,515	860	544	3,656	6,556	8,679
12月	2,502	219,793	87,127	10,582	873	534	3,656	6,556	8,679

10大費目分類	保健医療		交通通信	教養娯楽			諸 雑 費	
品 目	ドリンク剤 (100mL×10本 入り)	眼鏡	ガソリン (レギュラー)	トレーニング パンツ	切り花 (きく)	ゴルフレ 料金(セルフ)	理髪料	ボディソープ (320mL入り)
単 位	1箱	1式	1L	1本	1本	1人	1回	1袋
令和5年平均	1,087	45,833	175	6,133	263	2,300	4,100	272
令和6年平均	1,166	44,000	177	6,073	252	2,338	4,229	272
令和7年平均	1,185	44,000	178	5,441	260	2,347	4,465	272
令和7年1月	1,176	44,000	183	6,050	255	2,339	4,440	272
2月	1,188	44,000	183	5,683	270	2,339	4,440	272
3月	1,188	44,000	186	5,493	253	2,339	4,440	272
4月	1,188	44,000	189	5,493	251	2,339	4,440	272
5月	1,188	44,000	181	5,493	256	2,339	4,440	272
6月	1,188	44,000	171	5,493	252	2,339	4,440	272
7月	1,188	44,000	170	5,159	251	2,339	4,440	272
8月	1,188	44,000	177	5,493	267	2,339	4,440	272
9月	1,188	44,000	178	5,493	256	2,379	4,440	272
10月	1,188	44,000	179	5,493	265	2,406	4,440	272
11月	1,188	44,000	178	5,159	273	2,406	4,590	272
12月	1,164	44,000	165	4,786	275	2,258	4,590	272

※「いか」：令和7年1月基本銘柄改正

※「電気代」：令和7年1月基本銘柄改正 なお令和6年12月までは441kWhを調査。

※「冷蔵庫」：令和7年1月基本銘柄改正

※「ヨーグルト」：令和7年10月基本銘柄改正

※「布団」：令和7年10月基本銘柄改正

※「ボディソープ」：令和7年10月基本銘柄改正 なお令和7年9月までは340mL入りを調査

第5表 主要指標

	消費者物価指数 (総合)			企業物価 指数※ 令和2年 (2020年) =100	家 計 (二人以上の勤労者世帯) (H19までは農林漁家世帯を除く)				全産業平均現金給与総額 (毎月勤労統計調査)	
	令和2年(2020年)=100				福 井 市		全 国		(事業所規模30人以上)	
	福井市	北 陸	全 国	国 内	実収入 (円)	消費支出 (円)	実収入 (円)	消費支出 (円)	福井県 (円)	全 国 (円)
平成元年	88.6	86.2	86.9	103.0	445,238	289,014	495,849	316,489	303,450	357,079
2	91.7	88.9	89.6	104.6	515,217	323,920	521,757	331,595	315,980	370,169
3	94.7	92.6	92.6	105.7	542,618	321,808	548,769	345,473	324,826	384,787
4	95.6	93.8	94.1	104.7	564,845	312,143	563,855	352,820	337,453	392,608
5	96.4	94.8	95.4	103.1	661,474	362,860	570,545	355,276	346,195	393,224
6	96.8	95.9	96.0	101.4	637,857	345,462	567,174	353,116	353,040	401,128
7	96.4	95.6	95.9	100.5	602,678	344,689	570,817	349,663	357,690	408,864
8	95.9	95.3	96.0	98.9	589,623	335,568	579,461	351,755	361,770	413,096
9	97.5	96.5	97.7	99.5	653,093	354,020	595,214	357,636	375,013	421,384
10	98.8	97.2	98.3	98.0	629,825	342,678	588,916	353,552	378,287	415,675
11	98.5	97.2	98.0	96.6	608,117	344,368	574,676	346,177	361,816	396,291
12	98.2	96.6	97.3	96.6	575,075	325,780	560,954	340,977	364,647	398,069
13	96.8	95.6	96.7	94.4	589,244	314,249	551,160	335,042	360,987	397,366
14	95.1	94.8	95.8	92.5	571,941	283,313	538,277	330,651	353,664	387,638
15	94.5	94.9	95.5	91.6	523,014	292,003	524,542	325,823	352,107	389,664
16	94.9	95.0	95.5	92.8	527,778	287,923	530,028	330,836	351,064	376,964
17	95.2	95.6	95.2	94.3	558,140	287,098	522,629	328,649	347,107	380,438
18	95.5	95.8	95.5	96.4	623,221	353,524	525,254	320,026	349,820	384,401
19	95.3	95.6	95.5	98.1	630,581	343,925	527,129	322,840	355,254	377,731
20	96.7	97.1	96.8	102.6	562,723	337,713	534,235	324,929	356,705	379,497
21	95.7	95.7	95.5	97.2	551,856	334,120	518,226	319,060	338,677	355,223
22	94.4	94.8	94.8	97.1	634,573	365,286	520,692	318,315	338,200	360,276
23	93.6	94.2	94.5	98.5	578,879	348,419	510,149	308,838	336,365	362,296
24	93.8	94.2	94.5	97.7	520,011	287,169	518,506	313,874	323,753	358,687
25	93.9	94.3	94.9	98.9	568,887	328,742	523,589	319,170	321,690	361,399
26	96.6	97.2	97.5	102.1	570,140	304,400	519,761	318,755	328,332	367,942
27	97.5	98.0	98.2	99.7	547,036	295,374	525,669	315,379	341,031	361,684
28	97.8	97.9	98.1	96.2	561,423	298,590	526,973	309,591	344,788	365,804
29	98.1	98.6	98.6	98.4	586,534	299,655	533,820	313,057	348,092	367,951
30	99.1	99.6	99.5	101.0	627,568	322,927	558,718	315,314	348,067	372,162
令和元年	99.9	100.0	100.0	101.2	611,545	310,652	586,149	323,853	347,716	371,408
2	100.0	100.0	100.0	100.0	621,170	290,464	609,535	305,811	341,808	365,100
3	99.5	99.6	99.8	104.6	638,683	287,448	605,316	309,469	348,816	368,493
4	101.6	102.0	102.3	114.9	663,848	315,597	617,654	320,627	350,095	379,732
5	104.8	105.1	105.6	119.9	677,771	305,636	608,182	318,755	346,120	386,985
6	107.0	107.9	108.5	122.8	674,320	334,732	636,155	325,137	348,147	397,789
7	109.9	111.3	111.9	126.7	705,568	340,912	653,901	346,297	355,051	408,035
令和5年 1月	104.0	104.2	104.7	120.0	487,376	279,421	495,706	331,130	279,343	316,337
2	102.9	103.3	104.0	119.7	618,031	249,421	557,655	298,749	278,383	309,496
3	103.2	103.7	104.4	119.8	484,600	256,048	498,581	340,016	306,651	335,655
4	104.3	104.3	105.1	120.4	626,926	269,664	553,975	334,229	288,308	324,953
5	104.1	104.3	105.1	119.6	523,183	272,009	469,992	311,830	282,942	327,254
6	104.8	104.9	105.2	119.6	965,876	278,473	898,984	298,405	481,941	580,898
7	105.3	105.4	105.7	119.7	794,169	288,831	637,866	306,293	418,106	446,498
8	105.3	105.7	105.9	120.0	721,801	319,842	544,043	311,510	281,731	318,026
9	105.5	105.9	106.2	119.8	597,925	314,058	487,499	311,728	285,237	317,453
10	106.0	106.7	107.1	119.6	670,496	419,089	559,898	330,590	283,465	319,761
11	106.0	106.5	106.9	119.9	517,089	295,421	494,181	301,718	322,527	330,677
12	105.7	106.3	106.8	120.2	1,125,786	425,361	1,099,805	348,859	645,418	712,710
令和6年 1月	106.0	106.6	106.9	120.4	501,773	316,157	497,383	313,165	277,596	320,657
2	105.9	106.2	106.9	120.6	598,035	366,253	561,495	307,765	277,425	313,408
3	105.9	106.4	107.2	121.0	557,945	344,595	513,734	353,810	293,839	339,957
4	106.1	107.0	107.7	121.8	537,196	281,432	566,457	345,020	286,928	330,504
5	106.8	107.5	108.1	122.7	558,452	278,084	500,231	318,560	283,038	334,010
6	106.8	107.8	108.2	123.0	902,193	271,112	957,457	300,228	509,630	602,589
7	107.1	108.2	108.6	123.6	766,657	298,607	694,483	312,568	419,005	459,951
8	107.4	108.7	109.1	123.2	650,123	274,096	574,334	318,764	287,627	327,096
9	107.2	108.3	108.9	123.6	544,937	282,410	493,942	308,417	287,781	326,714
10	107.6	109.0	109.5	124.2	659,763	604,727	580,675	327,613	281,800	328,293
11	108.3	109.4	110.0	124.6	546,799	351,031	514,409	316,535	296,803	344,743
12	108.9	110.1	110.7	125.1	1,267,972	348,279	1,179,259	379,200	674,257	741,317
令和7年 1月	110.1	110.8	111.2	125.5	577,400	392,214	514,877	331,341	288,644	327,445
2	109.3	110.5	110.8	125.8	710,887	350,693	571,993	313,977	285,348	323,728
3	109.4	110.7	111.1	126.2	577,501	373,678	524,343	382,959	304,157	347,260
4	109.5	111.1	111.5	126.6	718,995	453,879	589,528	363,182	299,698	338,252
5	109.6	111.3	111.8	126.5	566,315	362,394	522,318	351,466	286,787	337,884
6	109.6	111.1	111.7	126.4	968,859	405,227	976,268	323,202	505,760	625,297
7	109.7	111.3	111.9	126.7	701,994	266,378	701,283	338,900	424,706	476,302
8	109.8	111.5	112.1	126.4	640,300	346,232	608,578	347,325	298,840	332,555
9	109.8	111.4	112.0	127.0	514,679	280,329	510,935	339,762	296,125	335,091
10	110.5	112.0	112.8	127.6	647,825	236,147	599,845	338,977	295,203	337,567
11	111.0	112.2	113.2	128.0	577,164	316,658	519,304	350,349	298,598	351,701
12	111.0	112.2	113.0	128.1	1,264,893	307,108	1,207,545	374,127	676,583	759,081

※(国内)企業物価指数(日本銀行作成)とは、企業間で取引される商品(財)の価格を基準時点(令和2年)の価格を100とした指数にしたものである。(http://www.boj.or.jp/statistics/pi/cgpi_2020/index.htm/)

令和2年（2020年）基準消費者物価指数のしくみ

1 指数の性格

消費者物価指数は、全国の世帯が購入する財及びサービスの価格変動を総合的に測定し、物価の変動を時系列的に測定するものである。すなわち、消費者物価指数は、家計の消費構造を一定のものに固定し、これに要する費用が物価の変動によってどう変化するかを指数値で示したものである。

2 指数の概要

(1) 指数の対象範囲

消費者物価指数は、世帯の消費生活に及ぼす物価の変動を測定するものであるから、家計の消費支出を対象とする（ただし、信仰・祭祀費、寄付金、贈与金、他の負担費および仕送り金については、対象から除外する）。したがって、直接税や社会保険料などの支出（非消費支出）、有価証券の購入、土地・住宅の購入などの支出（貯蓄および財産購入のための支出）は指数の対象に含めない。

なお、持家の住宅費用については、「帰属家賃方式」により指数に組み入れる。

(2) 指数算式

指数算式は、基準時加重相対法算式（ラスパイレス型）とする。

$$I_t = \frac{\sum_{i=1}^n p_{t,i} q_{0,i}}{\sum_{i=1}^n p_{0,i} q_{0,i}} \times 100 = \frac{\sum_{i=1}^n \frac{p_{t,i}}{p_{0,i}} w_{0,i}}{\sum_{i=1}^n w_{0,i}} \times 100$$

I : 指数
 p : 価格 q : 購入数量
 w : ウェイト (= pq)
 i : 品目
 0 : 基準時 t : 比較時

(3) 指数の基準時およびウェイトの参照年次

指数の基準時およびウェイトの参照年次は、令和2年（2020年）の1年間とする。

なお、ウェイトは、主に家計調査（統計法（平成19年法律第53号。以下同じ。）に基づく基幹統計調査）によって得られた2019年および2020年の平均1か月の1世帯当たり品目別消費支出金額を用いて作成する。

※従来、基準時の平均消費支出で作成しているが、新型コロナウイルス感染症の影響を踏まえ、2020年に加えて2019年の消費支出も用いて作成する。

(4) 指数品目

指数の計算に採用する品目（以下「指数品目」または単に「品目」という。）は、世帯が購入する多種多様な財およびサービス全体の物価変動を代表できるように、家計の消費支出の中で重要度が高いこと、価格変動の面で代表性があること、継続調査が可能であることなどの観点から選定した582品目とする。

(5) 価格

ア 指数品目の価格には、原則として小売物価統計調査（統計法に基づく基幹統計調査）の動向編によって得られた市町村別、品目別の小売価格を用いる。

なお、小売物価統計調査（動向編）の調査市町村（以下「調査市町村」という。）の数は167である。

イ 「テレビ」、「ビデオレコーダー」、「パソコン（デスクトップ型）」、「パソコン（ノート型）」、「タブレット端末」、「プリンタ」および「カメラ」の7品目については、POS情報による全国の主要な家電量販店で販売された製品の販売価格を用いる。

ウ 「航空運賃」、「宿泊料」および「外国パック旅行費」の3品目については、ウェブスクレイピングにより収集したネット販売価格を用いる。

(6) 指数の算出手順

(2) の式を用いて、最初に、市町村別の品目別価格指数を作成する。次に、全国および地方別・都市階級別の品目別価格指数を算出した後、それぞれの地域ごとに上位類および総合指数を算出する。

なお、指数の計算過程では、端数処理は行わないが、掲載する指数は小数第2位を四捨五入し、小数第1位までとしている。

3 指数の作成系列

都市階級、地方、福井市を含めた都道府県庁所在市および政令指定都市については、総合指数、10大費目指数、中分類指数を作成している。

また、基本分類指数の別掲項目として、「生鮮食品を除く総合」、「持家の帰属家賃を除く総合」、「持家の帰属家賃及び生鮮食品を除く総合」、「生鮮食品及びエネルギーを除く総合」、「食料（酒類を除く）及びエネルギーを除く総合」などの指数を作成している。

全国および東京都区部については、このほかに小分類指数、品目別指数、財・サービス分類指数などを作成している。

4 変化率の計算方法

ある時点の指数（A）と、これより前のある時点の指数（B）の間の変化率の計算式は、次のとおりである。

$$\text{変化率（\%）}^{\text{注1}} = \frac{(A) - (B)}{(B)} \times 100$$

5 寄与度の計算方法

「寄与度」とは、あるデータ全体の変化に対して、その構成要素である個々のデータの変化がどのように貢献しているかを示す指標であり、具体的には、総合指数の構成要素の増減が、全体の変化率を何ポイント押し上げ（押し下げ）ているかを示すもので、各寄与度の合計が全体の変化率と一致^{注2}する。計算式は、次のとおりである。

例：食料

$$\text{寄与度}^{\text{注1}} = \frac{(\text{当年の食料の指数} - \text{前年の食料の指数}) \times 100 \times \frac{\text{食料のウエイト}}{\text{総合のウエイト}}}{\text{前年の総合指数}}$$

※ 計算の過程で必要となる福井市の各費目のウエイトについては、14頁を参照

注1 掲載している指数は端数処理を行っているが、変化率および寄与度は端数処理前の指数から計算しているため、掲載している指数を用いて計算した値とは一致しない場合がある。

注2 四捨五入の関係で、各寄与度の合計が全体の変化率と完全に一致しない場合がある。

消費者物価指数採用品目一覧表（令和2年（2020年）基準）

※令和7年12月現在

費目	品目
食料	
穀類	
米類	
	うるち米A
	うるち米B
パン	
	食パン
	あんパン
	カレーパン
麺類	
	ゆでうどん
	そうめん
	スパゲッティ
	カップ麺
	中華麺
他の穀類	
	小麦粉
	もち
	シリアル
魚介類	
生鮮魚介	
	まぐろ
	あじ
	いわし
	かつお
	さけ
	さば
	さんま
	たい
	ぶり
	いか
	たこ
	えび
	あさり
	かき（貝）
	ほたて貝
塩干魚介	
	塩さけ
	たらこ
	しらす干し
	干しあじ
	煮干し
	ししゃも
	いくら
魚肉練製品	
	揚げかまぼこ
	ちくわ
	かまぼこ

費目	品目
	他の魚介加工品
	かつお節
	魚介漬物
	魚介つくだ煮
	魚介缶詰
肉類	
生鮮肉	
	牛肉（国産品）
	牛肉（輸入品）
	豚肉（国産品）
	豚肉（輸入品）
	鶏肉
加工肉	
	ハム
	ソーセージ
	ベーコン
	味付け肉
乳卵類	
牛乳・乳製品	
牛乳	
	牛乳
乳製品	
	粉ミルク
	ヨーグルト
	バター
	チーズ（国産品）
	チーズ（輸入品）
卵	
	鶏卵
野菜・海藻	
生鮮野菜	
	キャベツ
	ほうれんそう
	はくさい
	ねぎ
	レタス
	ブロッコリー
	もやし
	アスパラガス
	さつまいも
	じゃがいも
	さといも
	だいこん
	にんじん
	ごぼう
	たまねぎ
	れんこん

消費者物価指数採用品目一覧表（令和2年（2020年）基準）

※令和7年12月現在

費目	品目
	ながいも
	しょうが
	えだまめ
	さやいんげん
	かぼちゃ
	きゅうり
	なす
	トマト
	ピーマン
	生しいたけ
	えのきたけ
	しめじ
	カット野菜
	乾物・加工品類
	乾物・海藻
	干しいたけ
	干しのり
	わかめ
	こんぶ
	ひじき
	大豆加工品
	豆腐
	油揚げ
	納豆
	他の野菜・海藻加工品
	こんにゃく
	梅干し
	だいこん漬
	はくさい漬
	キムチ
	こんぶつくだ煮
	野菜缶詰
	果物
	生鮮果物
	りんご
	みかん
	オレンジ
	しらぬひ
	梨
	ぶどうA
	ぶどうB
	柿
	桃
	すいか
	メロン
	いちご
	バナナ

費目	品目
	キウイフルーツ
	さくらんぼ
	アボカド
	パイナップル
	果物加工品
	ナッツ
	油脂・調味料
	油脂
	食用油
	マーガリン
	調味料
	食塩
	しょう油
	みそ
	砂糖
	酢
	ソース
	ケチャップ
	マヨネーズ
	ドレッシング
	ジャム
	カレールウ
	乾燥スープ
	風味調味料
	ふりかけ
	たれ
	つゆ
	合わせ調味料
	パスタソース
	香辛料
	菓子類
	ようかん
	まんじゅう
	だいふく餅
	カステラ
	ケーキ
	ゼリー
	プリン
	シュークリーム
	ロールケーキ
	せんべい
	ビスケット
	ポテトチップス
	キャンデー
	チョコレート
	アイスクリーム
	落花生
	チューインガム

消費者物価指数採用品目一覧表（令和2年（2020年）基準）

※令和7年12月現在

費目	品目
	調理食品
	主食的調理食品
	すし（弁当）A
	すし（弁当）B
	弁当A
	弁当B
	おにぎり
	調理パン
	冷凍米飯
	調理パスタ
	調理ピザ
	無菌包装米飯
	他の調理食品
	うなぎかば焼き
	サラダ
	コロッケ
	豚カツ
	からあげ
	ぎょうざ
	やきとり
	ハンバーグ
	冷凍調理コロッケ
	冷凍調理ハンバーグ
	冷凍ぎょうざ
	調理カレー
	混ぜごはんのもと
	煮豆
	焼き魚
	きんぴら
	焼豚
	サラダチキン
	おでん
	飲料
	茶類
	緑茶
	紅茶
	茶飲料
	コーヒー・ココア
	インスタントコーヒー
	コーヒー豆
	コーヒー飲料A
	コーヒー飲料B
	他の飲料
	果実ジュース
	果汁入り飲料
	野菜ジュース
	コーラ
	ノンアルコールビール
	乳酸菌飲料
	ミネラルウォーター

費目	品目
	宅配水
	スポーツドリンク
	豆乳
	酒類
	清酒
	焼酎
	ビール
	発泡酒
	ウイスキー
	ワイン（国産品）
	ワイン（輸入品）
	チューハイ
	ビール風アルコール飲料
	外食
	一般外食
	うどん（外食）
	日本そば（外食）
	中華そば（外食）
	スパゲッティ（外食）
	すし（外食）A
	すし（外食）B
	天丼（外食）
	カレーライス（外食）
	牛丼（外食）
	豚カツ定食（外食）
	しょうが焼き定食（外食）
	フライドチキン（外食）
	ぎょうざ（外食）
	ハンバーグ（外食）
	焼肉（外食）
	ハンバーガー（外食）
	サンドイッチ（外食）
	ピザ（配達）
	ドーナツ（外食）
	コーヒー（外食）A
	コーヒー（外食）B
	ビール（外食）
	やきとり（外食）
	学校給食
	学校給食（小学校）
	学校給食（中学校）
	住居
	家賃
	民営家賃
	民営家賃
	公営・都市再生機構・公社家賃
	公営家賃
	都市再生機構・公社家賃
	持家の帰属家賃
	持家の帰属家賃

消費者物価指数採用品目一覧表（令和2年（2020年）基準）

※令和7年12月現在

費目	品目
設備修繕・維持	設備材料
	システムバス
	温水洗浄便座
	給湯器
	システムキッチン
	カーポート
	修繕材料
	工事その他のサービス
	畳替え代
	水道工事費
	塀工事費
	外壁塗装費
	屋根修理費
	植木職手間代
	ふすま張替費
大工手間代	
駐車場工事費	
壁紙張替費	
火災・地震保険料	
光熱・水道	電気代
	電気代
	ガス代
	都市ガス代
	プロパンガス
	他の光熱
	灯油
上下水道料	
水道料	
下水道料	
家具・家事用品	家庭用耐久財
	家事用耐久財
	電子レンジ
	電気炊飯器
	ガステーブル
	冷蔵庫
	掃除機
	洗濯機（全自動洗濯機）
	洗濯機（洗濯乾燥機）
	冷暖房用器具
	ルームエアコン
	温風ヒーター
	空気清浄機
	一般家具
	食堂セット
ソファ	
食器戸棚	

費目	品目	
室内装備品	照明器具	
	カーペット	
	カーテン	
	クッション	
	寝具類	ベッド
		布団
		シーツ
		布団カバー
		敷きパッド
	家事雑貨	食器類
		茶わん
		皿
		台所用品
		水筒
		鍋
フライパン		
スポンジたわし		
他の家事雑貨		
電球・ランプ		
タオル		
マット		
物干し用ハンガー		
収納ケース		
家事用消耗品	ティッシュ・トイレトペーパー	
	ティッシュペーパー	
	トイレトペーパー	
	洗剤	
	台所用洗剤	
	洗濯用洗剤	
	他の家事用消耗品	
	ラップ	
	ポリ袋	
	殺虫剤	
柔軟仕上げ剤		
芳香・消臭剤		
キッチンペーパー		
漂白剤		
家事サービス	家事代行料	
	家事代行料	
	浄化槽清掃代	
	リサイクル料金	
	浄化槽清掃代	
他の家事サービス		
モップレンタル料		

消費者物価指数採用品目一覧表（令和2年（2020年）基準）

※令和7年12月現在

費目	品目
被服及び履物	
衣料	
和服	女性用着物 女性用帯
洋服	
男性用洋服	男性用スーツ（春夏物，中級品） 男性用スーツ（春夏物，普通品） 男性用スーツ（秋冬物，中級品） 男性用スーツ（秋冬物，普通品） 男性用上着 男性用ズボン（春夏物） 男性用ズボン（秋冬物） 男性用ズボン（ジーンズ） 男性用コート 男性用学校制服
女性用洋服	女性用スーツ（春夏物，中級品） 女性用スーツ（春夏物，普通品） 女性用スーツ（秋冬物，中級品） 女性用スーツ（秋冬物，普通品） ワンピース（春夏物） ワンピース（秋冬物） 女性用上着 スカート（春夏物） スカート（秋冬物） 女性用ストラックス（秋冬物） 女性用ストラックス（ジーンズ） 女性用コート 女性用学校制服
子供用洋服	子供用ズボン（春夏物） 子供用ズボン（秋冬物） 乳児服
シャツ・セーター・下着類	
シャツ・セーター類	
男性用シャツ・セーター類	ワイシャツ 男性用スポーツシャツ（長袖） 男性用スポーツシャツ（半袖） 男性用セーター
女性用シャツ・セーター類	ブラウス（長袖） ブラウス（半袖） 女性用Tシャツ（長袖） 女性用Tシャツ（半袖） 女性用セーター（長袖） 女性用セーター（半袖）
子供用シャツ・セーター類	子供用Tシャツ（長袖） 子供用Tシャツ（半袖）
下着類	
男性用下着類	男性用シャツ（半袖）

費目	品目
	男性用パンツ 男性用パジャマ
	女性用下着類 ブラジャー 女性用ショーツ ランジェリー
	子供用下着類 子供用下着
履物類	男性用靴 女性用靴 子供靴 運動靴 サンダル スリッパ
他の被服	帽子 ネクタイ マフラー 男性用靴下 女性用ストッキング 女性用ソックス ベルト
被服関連サービス	クリーニング代A クリーニング代B 履物修理代 被服賃借料
保健医療	
医薬品・健康保持用摂取品	総合かぜ薬 解熱鎮痛剤 胃腸薬 ビタミン剤A ビタミン剤B ドリンク剤 皮膚病薬 はり薬 目薬 漢方薬 鼻炎薬 サプリメント 青汁 プロテインパウダー
保健医療用品・器具	紙おむつ（乳幼児用） 紙おむつ（大人用） 生理用ナプキン 入浴剤 コンタクトレンズ用剤 マスク 軽度失禁用品 眼鏡 コンタクトレンズ 血圧計 補聴器 サポーター

消費者物価指数採用品目一覧表（令和2年（2020年）基準）

※令和7年12月現在

費目	品目
保健医療サービス	診療代
	マッサージ料金
	人間ドック受診料
	予防接種料
交通・通信	
交通	
鉄道運賃（JR）	
普通運賃（JR）	
料金（JR，在来線）	
料金（JR，新幹線）	
通学定期（JR）	
通勤定期（JR）	
鉄道運賃（JR以外）	
普通運賃（JR以外）	
通学定期（JR以外）	
通勤定期（JR以外）	
他の交通	
一般路線バス代	
高速バス代	
タクシー代	
航空運賃	
有料道路料	
高速自動車国道料金	
都市高速道路料金	
自動車等関係費	
自動車	
軽乗用車	
小型乗用車	
普通乗用車A	
普通乗用車B	
自転車	
自転車A	
自転車B	
自動車等維持	
ガソリン	
自動車タイヤ	
自動車バッテリー	
カーナビゲーション	
ドライブレコーダー	
自動車整備費（定期点検）	
自動車整備費（パンク修理）	
自動車オイル交換料	
車庫借料	
駐車料金	
自動車免許手数料	
レンタカー料金	
洗車代	
ロードサービス料	
自動車保険料（自賠償）	
自動車保険料（任意）	
通信	
はがき	
封書	
通信料（固定電話）	

費目	品目
	通信料（携帯電話）
	運送料
	携帯電話機
教育	
授業料等	
PTA会費（小学校）	
PTA会費（中学校）	
中学校授業料（私立）	
高等学校授業料（公立）	
高等学校授業料（私立）	
大学授業料（国立）	
大学授業料（私立）	
短期大学授業料（私立）	
専修学校授業料（私立）	
教科書・学習参考教材	
教科書	
学習参考教材	
補習教育	
補習教育（小学校）	
補習教育（中学校）	
補習教育（高校・予備校）	
教養娯楽	
教養娯楽用耐久財	
テレビ	
ビデオレコーダー	
パソコン（デスクトップ型）	
パソコン（ノート型）	
タブレット端末	
プリンタ	
カメラ	
ピアノ	
学習用机	
ヘッドホン・イヤホン	
教養娯楽用品	
文房具	
ボールペン	
ノートブック	
はさみ	
運動用具類	
ゴルフクラブ	
グローブ	
テニスラケット	
釣ざお	
トレーニングパンツ	
水着	
競技用靴	
玩具	
家庭用ゲーム機	
ゲームソフト	
人形	
玩具自動車	
組立玩具	
切り花	
切り花（カーネーション）	
切り花（きく）	
切り花（バラ）	

消費者物価指数採用品目一覧表（令和2年（2020年）基準）

※令和7年12月現在

費目	品目
	他の教養娯楽用品
	メモリーカード コンパクトディスク ビデオソフト ペットフード（ドッグフード） ペットフード（キャットフード） ペットトイレ用品 鉢植え 園芸用土 園芸用肥料 電池 プリンタ用インク
	書籍・他の印刷物
	新聞代
	新聞代（地方・ブロック紙） 新聞代（全国紙）
	雑誌
	月刊誌 週刊誌
	書籍
	単行本A 単行本B
	教養娯楽サービス
	宿泊料
	宿泊料
	パック旅行費
	外国パック旅行費
	月謝類
	講習料（英会話） 講習料（書道） 講習料（音楽） 講習料（ダンス） 講習料（水泳） 講習料（体育） 自動車教習料
	他の教養娯楽サービス
	放送受信料
	放送受信料（NHK） 放送受信料（ケーブル） 放送受信料（NHK・ケーブル以外）
	入場・観覧・ゲーム代
	映画観覧料 演劇観覧料 サッカー観覧料 プロ野球観覧料 ゴルフ練習料金 ゴルフプレー料金 ボウリングゲーム代 プール使用料 フィットネスクラブ使用料 文化施設入場料 テーマパーク入場料 カラオケルーム使用料

費目	品目
	他の娯楽サービス
	写真撮影代 ビデオソフトレンタル料 インターネット接続料 ウェブコンテンツ利用料 獣医代 ペット美容院代
	諸雑費
	理美容サービス
	入浴料 理髪料 パーマメント代 カット代 ヘアカラーリング代 エステティック料金
	理美容用品
	理容器具
	電気かみそり ヘアドライヤー 歯ブラシ
	石けん類
	手洗い用石けん ボディーソープ 洗顔料 クレンジング シャンプー ヘアコンディショナー 歯磨き
	化粧品
	整髪料 養毛剤 化粧クリームA 化粧クリームB 化粧水A 化粧水B 乳液A 乳液B ファンデーションA ファンデーションB 口紅A 口紅B ヘアカラーリング剤 美容液
	身の回り用品
	かばん類
	バッグA バッグB 通学用かばん 旅行用かばん
	腕時計・指輪
	指輪 腕時計

消費者物価指数採用品目一覧表（令和2年（2020年）基準）

※令和7年12月現在

費目	品目
	他の身の回り用品 傘 ハンカチーフ
	たばこ たばこ（国産品） たばこ（輸入品）
	他の諸雑費 葬儀料 傷害保険料 保育所保育料 学童保育料 介護料 行政証明書手数料 パスポート取得料 振込手数料 警備料

小売物価統計調査（動向編）の概要

1 調査の目的

小売物価統計調査は、国民の消費生活上重要な商品の小売価格、サービス料金および家賃を全国的規模で小売店舗、サービス事業所および関係機関から毎月調査し、消費者物価指数（CPI）その他物価に関する基礎資料を得ることを目的としている。

2 調査の対象

調査は、一般の商品の小売価格またはサービスの料金を調査する「価格調査」、家賃を調査する「家賃調査」に大別される。

(1) 価格調査

全国167市町村を調査市町村（福井県においては、福井市および敦賀市）とし、商品の価格およびサービス料金を調査する「価格調査地区」を設け、選定した小売店舗・事業所などを対象に調査している。（ただし、一部の品目については、調査地区を設けず、調査市町村全域において調査している。）

(2) 家賃調査

価格調査と同じ調査市町村に、民営借家の家賃などを調査する「家賃調査地区」を設け、地区内の居住者のいる全ての民営借家を対象に調査している。なお、原則、5年ごとに調査地区の設定替えを行っている。

また、公的住宅および独立行政法人都市再生機構所管の住宅についても、価格調査と同じ調査市町村の全域において調査している。

3 調査品目

各調査品目は、品目の性質に応じ、容量を指定し、単位当たりに換算する（例：野菜）、売れ筋の商標を指定する（例：家事用品）、型式番号や品番を指定する（例：家電製品）といった方法で規定した銘柄（以下「基本銘柄」という）を調査する。

なお、商品のリニューアル、市場の出回り状況、し好の変化などによる売れ筋の変化を考慮して基本銘柄の改正を随時行っている。

ただし、調査市町村において、基本銘柄の出回りが少なく、調査が困難な場合には、その市町村の実情に即して出回りの多い銘柄（市町村銘柄）を定め、これを調査する。

4 調査の時期

調査員調査品目は、上旬、中旬、下旬の3旬別に調査を行い（旬別調査）、それぞれ、5日、12日および22日を含む週の水曜日、木曜日または金曜日のいずれか1日を調査日とし、都道府県調査品目および総務省調査品目は、毎月12日を含む週の金曜日を調査日とする。

5 調査方法

価格調査については、主に、調査員が調査店舗を訪問するなどし、調査品目の小売価格およびサービスの料金などを調査する。ただし、短期間（7日以

内)の特売、投げ売りなど通常価格でないものは調査しない。

家賃調査については、家賃の月額、住宅の延べ面積などを調査する。なお、民営借家の家賃については、家賃調査地区を3群に分け、各群地区を3か月ごとに調査する。

6 価格取集数

調査品目・銘柄ごとに6つの品目区分を定め、品目区分・調査市町村の区分ごとに価格取集数を定めている。(下表参照)

品目区分	内容
A	主として消費者が居住地区近辺で購入する品目で、地区間で価格差がみられる品目
B	主として消費者が各市町村の代表的な商業集積地、大型店舗等で購入する品目で、店舗間で価格差がみられる品目
C	地区間または店舗間での価格差が比較的小さい品目
D	都道府県または市町村内で価格・料金が均一またはこれに近い品目
E	全国または地方的に価格・料金が均一な品目
S	調査地区を設けなくて市町村内全域から調査する品目

(2026年1月現在)

調査市町村の区分		品目区分別価格取集数		
		A	B	C
県庁所在市	東京都区部	42	21	12
	大阪市	12	12	6
	横浜市、名古屋市、京都市、神戸市	12	6	2
	札幌市、仙台市、さいたま市、千葉市、広島市、福岡市	8	4	2
	新潟市、静岡市、岡山市、熊本市	6	3	2
	上記以外の県庁所在市(福井市)	4	3	2
15万以上市	川崎市、北九州市	8	4	2
	浜松市、堺市	6	3	2
	相模原市	4	3	2
	上記以外の人口15万以上の市	4	3	1
人口5万以上15万未満の市(敦賀市)		2	1	1
人口5万未満の市・町村		1	1	1

注)・人口は令和2年国勢調査結果による。

- ・ A、B、C、Sは調査員、Dは都道府県、Eは総務省が調査する。
- ・ D、E、Sの価格取集数については、調査品目ごとに別に定める。



福井市消費者物価指数 令和7年

令和8年3月発行

編集・発行

福井県未来創造部統計調査課

人口統計グループ

〒910-8580

福井県福井市大手3丁目17-1

TEL 0776-20-0273(直通)

0776-21-1111(代表)

福井県統計調査課ホームページ

福井市消費者物価指数

検索