

# 福井平成22年基準消費者物価指数

ご利用上の注意

1. この資料は、総務省統計局「小売物価統計調査」の結果に基づき、作成しています。
2. 平成23年7月分から、平成22年基準の指数で公表しています。

平成23年9月30日

<b>平成23年8月分 (平成22年基準)</b>		
総合指数		99.0
前月比	(-)	0.2%
前年同月比	(-)	0.4%

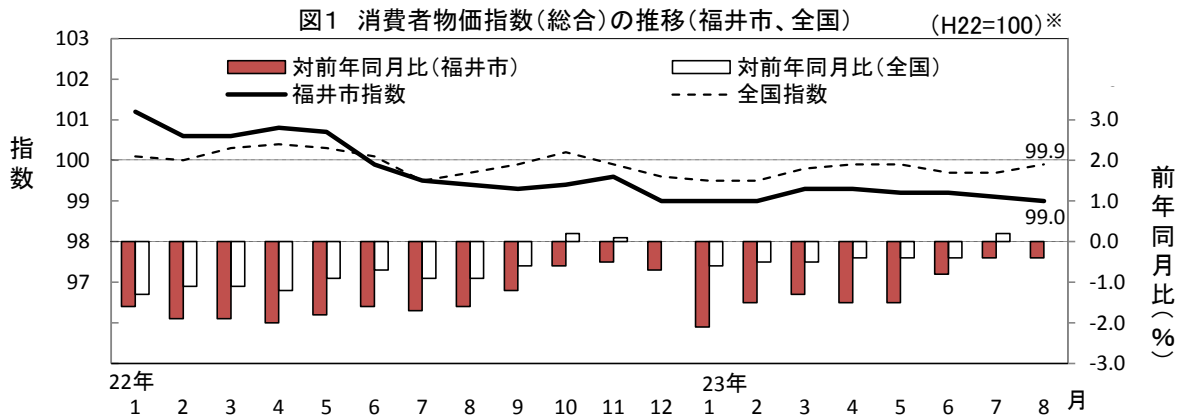
## 1 概況

福井市の総合指数は、平成22年を100として99.0となり、前月（平成23年7月）の99.1と比べて<sup>※</sup>0.2%の下落、前年同月（平成22年8月）の99.4と比べて<sup>※</sup>0.4%の下落となった。

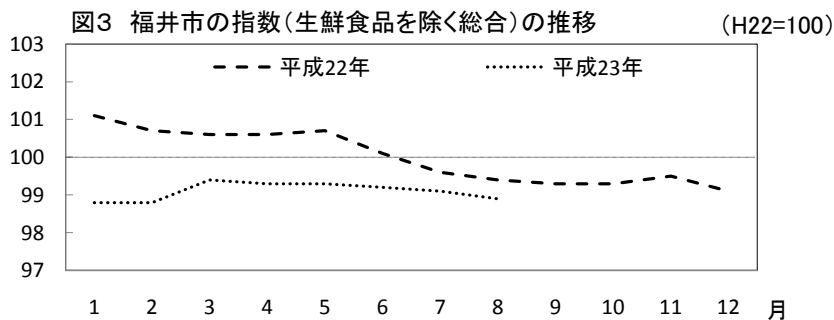
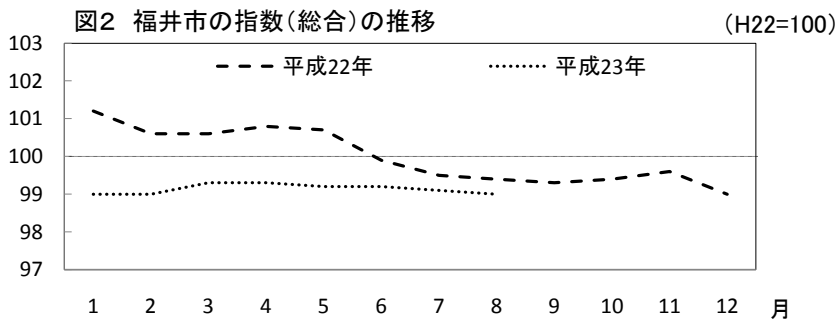
生鮮食品を除く総合指数は98.9となり、前月の99.1と比べて<sup>※</sup>0.2%の下落、前年同月の99.4と比べて<sup>※</sup>0.5%の下落となった。

<sup>※</sup> 変化率（前月比、前年同月比）は、平成22年基準消費者物価指数から、端数処理前の指数により計算されています。

## 2 消費者物価指数の推移



<sup>※</sup> 変化率（前年同月比）は、同一の基準で作成された指数間で比較することを基本としているため、平成22年の各月の前年同月比は、平成17年基準における指数値を用いて計算されています。



### 3 前月との比較

総合指数の前月比が0.2%の下落となった内訳を寄与度でみると、家具・家事用品の下落が主要因となっている。

表1 10大費目指数、前月比および寄与度

(H22=100)

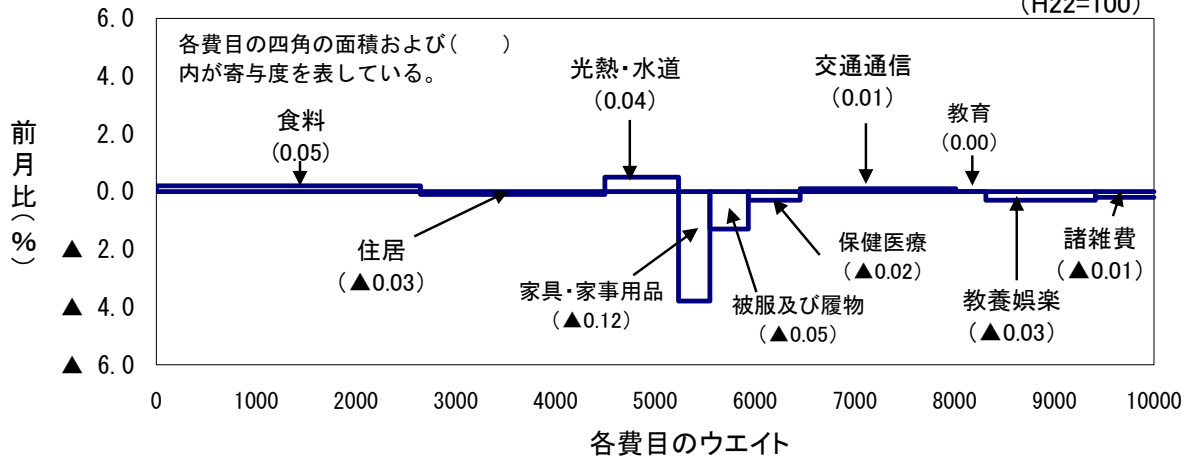
	総合	食料	住居	光熱・水道	家具・家事用品	被服及び履物	保健医療	健康	交通・通信	教育	教養・娯楽	養楽	諸雑費
指数	99.0	99.6	99.5	104.1	92.7	94.7	98.5		101.5	97.2	90.3		104.7
前月比(%)	▲0.2	0.2	▲0.1	0.5	▲3.8	▲1.3	▲0.3		0.1	0.0	▲0.3		▲0.2
寄与度		0.05	▲0.03	0.04	▲0.12	▲0.05	▲0.02		0.01	0.00	▲0.03		▲0.01

注 1) 各寄与度は、総合指数の前月比に対するものです。

2) 寄与度は、平成22年基準消費者物価指数から、端数処理前の指数により計算されています。

図4 10大費目指数の前月比および寄与度

(H22=100)



[寄与度の高い費目]

費目	主な内訳(寄与度)
家具・家事用品	家庭用耐久財(▲0.12)

[前月比で上昇・下落幅の大きかった項目(中分類)]

上 昇	
中 分 類	前月比
他の被服類	6.3%
魚介類 (生鮮魚介)	1.4% (2.1%)

下 落	
中 分 類	前月比
家庭用耐久財	▲10.6%
シャツ・セーター・下着類 (シャツ・セーター類)	▲2.7% (▲4.0%)

#### 4 前年同月との比較

総合指数の前年同月比が0.4%の下落となった内訳を寄与度で見ると、教養娯楽の下落が主な要因となっている。

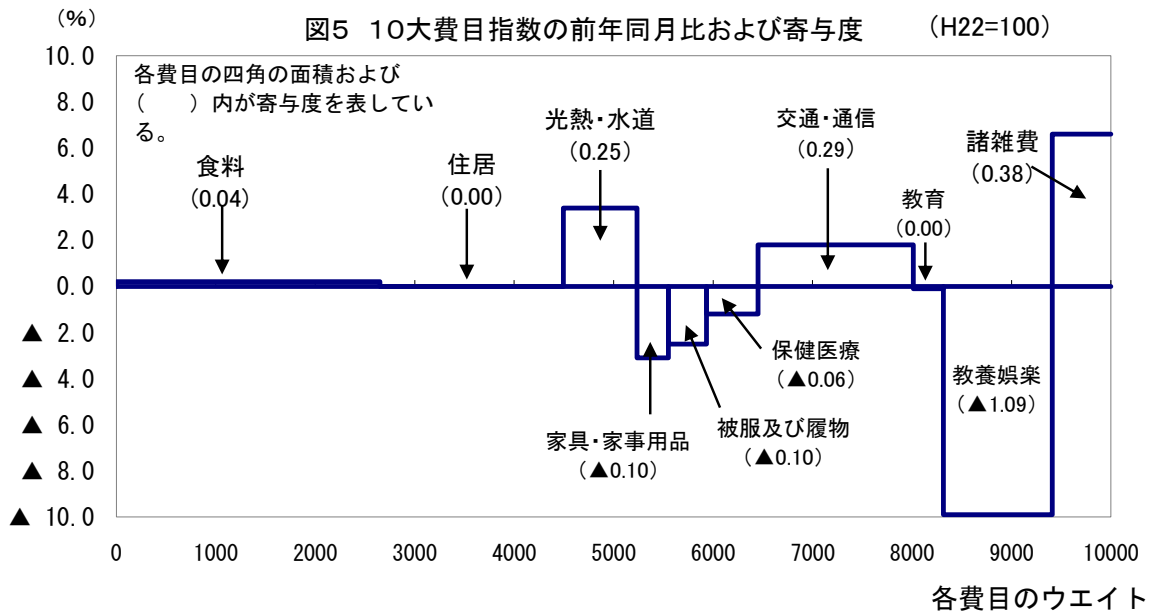
表2 10大費目指数、前年同月比および寄与度

(H22=100)

	総合	食料	住居	光熱・水道	家具・家事用品	被服及び履物	保健医療	交通・通信	教育	教養娯楽	諸雑費
指数	99.0	99.6	99.5	104.1	92.7	94.7	98.5	101.5	97.2	90.3	104.7
前年同月比(%)	▲0.4	0.2	0.0	3.4	▲3.1	▲2.5	▲1.2	1.8	▲0.1	▲9.9	6.6
寄与度		0.04	0.00	0.25	▲0.10	▲0.10	▲0.06	0.29	0.00	▲1.09	0.38

注 1) 各寄与度は、総合指数の前月同月比に対するものです。

2) 寄与度は、平成22年基準消費者物価指数から、端数処理前の指数により計算されています。



[寄与度の高い費目]

費目	主な内訳(寄与度)
教養娯楽	教養娯楽用耐久財(▲0.65)、 教養娯楽用品(▲0.22)、 教養娯楽サービス(▲0.23)

[前年同月比で上昇・下落幅の大きかった項目(中分類)]

上 昇	
中 分 類	前年同月比
たばこ	38.3%
魚介類 (生鮮魚介)	15.1% (25.9%)

下 落	
中 分 類	前年同月比
教養娯楽用耐久財	▲43.6%
室内装備品	▲18.1%

5 10大費目

図6 10大費目別指数の前月比および対前年同月比

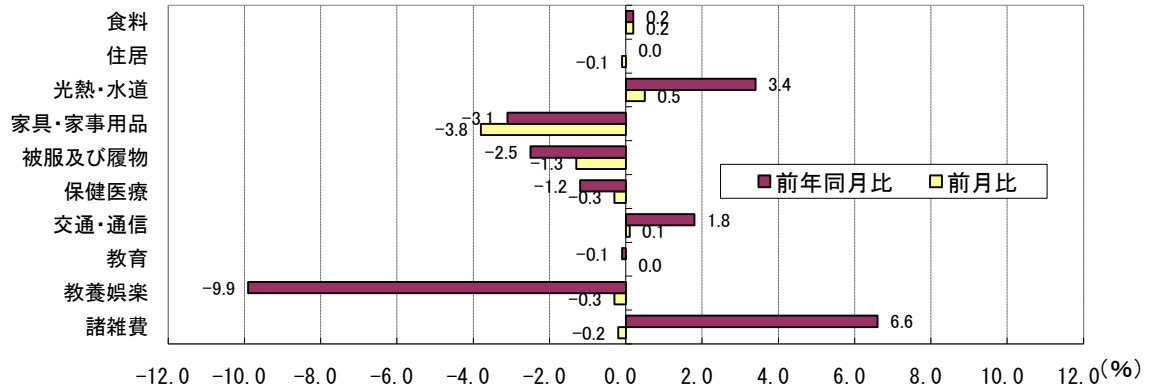
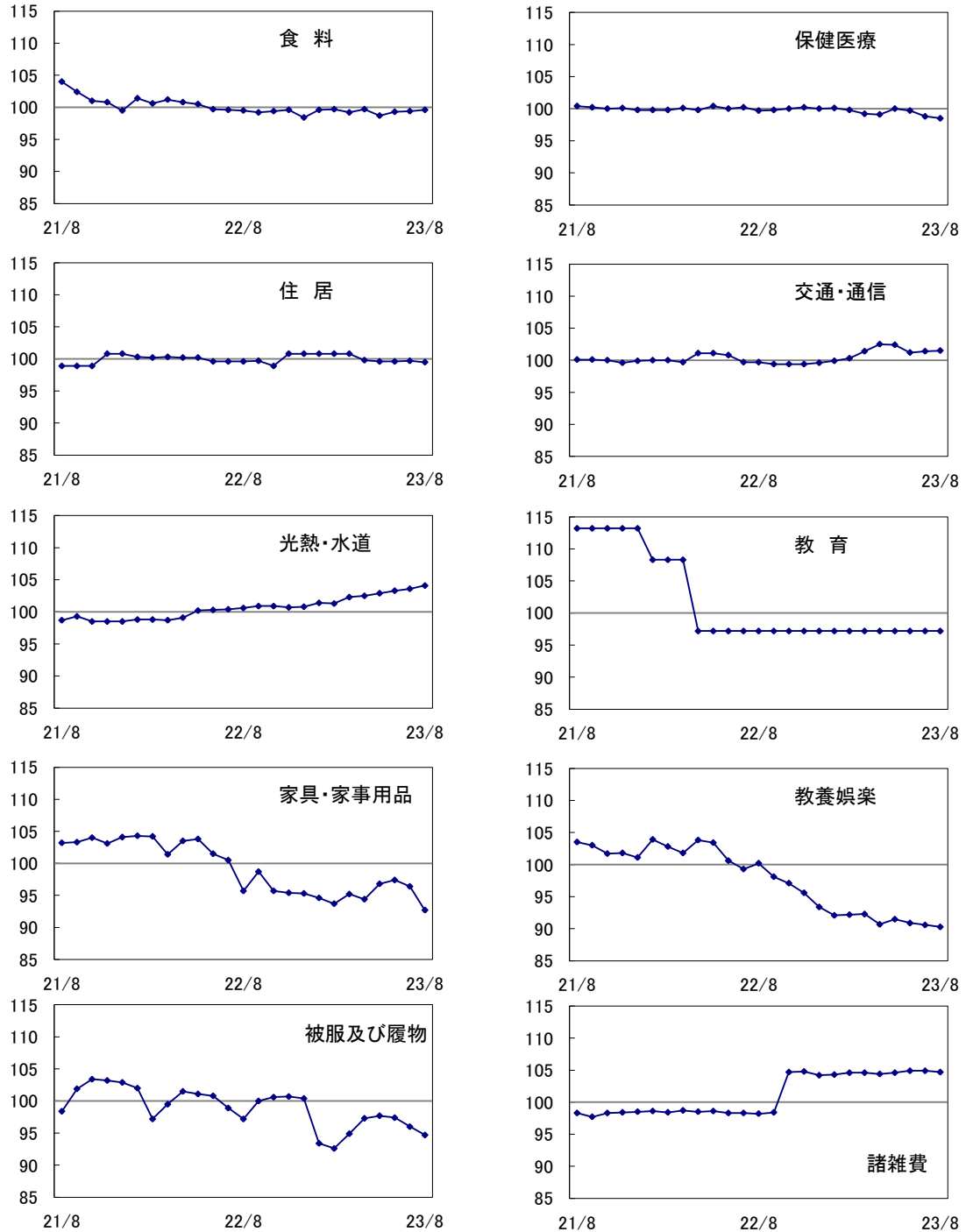


図7 10大費目別指数の推移(H22=100)



## 6 統計表

表3 10大費目指数(福井市)

年 月	総 合	食 料	住 居	光熱・水道	家具・家事用品	被服及び履物	保健医療
20年平均	102.4	102.0	100.6	105.3	101.2	97.7	100.4
21年平均	101.4	102.7	100.5	100.1	103.5	101.6	100.1
22年平均	100.0	100.0	100.0	100.0	100.0	100.0	100.0
平成21年							
1月	102.1	104.9	101.0	102.8	105.2	99.4	100.5
2月	101.8	103.9	101.1	103.3	102.8	98.7	100.5
3月	101.9	103.4	101.1	102.4	102.6	100.7	100.3
4月	102.0	103.8	101.1	101.4	104.1	102.9	99.9
5月	101.9	104.1	101.0	99.8	103.3	102.8	99.8
6月	101.5	102.8	101.0	99.5	102.2	103.3	99.5
7月	101.2	102.5	100.8	98.7	103.8	100.6	100.3
8月	101.3	104.0	98.9	98.7	103.2	98.4	100.4
9月	101.0	102.4	98.9	99.3	103.3	101.9	100.2
10月	100.6	101.0	98.9	98.5	104.0	103.4	100.0
11月	100.9	100.8	100.8	98.5	103.1	103.2	100.1
12月	100.5	99.5	100.8	98.5	104.1	102.9	99.8
平成22年							
1月	101.2	101.4	100.3	98.8	104.3	102.0	99.8
2月	100.6	100.6	100.2	98.8	104.2	97.2	99.8
3月	100.6	101.2	100.3	98.7	101.4	99.5	100.1
4月	100.8	100.8	100.2	99.1	103.5	101.5	99.8
5月	100.7	100.5	100.2	100.2	103.8	101.1	100.4
6月	99.9	99.7	99.6	100.3	101.5	100.8	100.0
7月	99.5	99.6	99.6	100.4	100.5	98.9	100.2
8月	99.4	99.5	99.6	100.6	95.7	97.2	99.7
9月	99.3	99.2	99.7	100.9	98.7	100.0	99.8
10月	99.4	99.4	98.9	100.9	95.7	100.6	100.0
11月	99.6	99.6	100.8	100.7	95.4	100.7	100.2
12月	99.0	98.4	100.8	100.8	95.3	100.4	100.0
平成23年							
1月	99.0	99.6	100.8	101.4	94.6	93.4	100.1
2月	99.0	99.7	100.8	101.3	93.7	92.6	99.8
3月	99.3	99.2	100.8	102.3	95.2	94.9	99.2
4月	99.3	99.7	99.8	102.5	94.4	97.3	99.1
5月	99.2	98.7	99.6	102.9	96.8	97.7	100.0
6月	99.2	99.3	99.6	103.3	97.4	97.4	99.7
7月	99.1	99.4	99.7	103.6	96.4	96.0	98.8
8月	99.0	99.6	99.5	104.1	92.7	94.7	98.5
9月							
10月							
11月							
12月							

※平成21年以前は、平成22年基準消費者物価接続指数

平成22年(2010年)=100

交通通信	教 育	教養娯楽	諸雑費	生鮮食品	生鮮食品 除く総合	持家の 帰属家賃除 く総合	食料(酒類を 除く)及びエ ネルギーを除 く総合	年月(西暦)
104.7	112.1	105.2	99.2	100.9	102.5	102.7	101.5	2008年平均
99.2	113.1	102.8	98.5	98.9	101.6	101.6	101.3	2009年平均
100.0	100.0	100.0	100.0	100.0	100.0	100.0	100.0	2010年平均
97.8	112.5	103.2	98.7	107.1	102.0	102.3	101.7	2009年 1月
98.1	112.9	103.0	98.7	101.3	101.9	102.0	101.4	2月
98.7	112.9	103.7	98.9	98.2	102.1	102.0	101.8	3月
98.4	113.2	103.5	98.9	100.0	102.1	102.2	101.9	4月
98.6	113.2	103.5	98.8	104.3	101.8	102.1	101.8	5月
99.4	113.2	102.9	98.3	97.2	101.8	101.6	101.5	6月
99.4	113.2	102.8	98.0	95.7	101.5	101.3	101.3	7月
100.1	113.2	103.5	98.3	107.8	101.1	101.8	100.7	8月
100.1	113.2	103.0	97.7	100.9	101.1	101.5	100.7	9月
100.0	113.2	101.7	98.3	92.2	101.0	100.9	100.7	10月
99.6	113.2	101.8	98.4	92.6	101.3	100.8	101.3	11月
99.9	113.2	101.1	98.5	89.3	101.0	100.4	101.2	12月
100.0	108.3	103.9	98.6	102.2	101.1	101.3	101.4	2010年 1月
100.0	108.3	102.8	98.4	98.3	100.7	100.6	100.9	2月
99.7	108.3	101.8	98.7	100.6	100.6	100.7	100.8	3月
101.1	97.2	103.8	98.5	104.5	100.6	100.9	100.8	4月
101.1	97.2	103.4	98.6	100.8	100.7	100.8	100.7	5月
100.8	97.2	100.6	98.3	95.4	100.1	100.0	99.9	6月
99.7	97.2	99.3	98.3	98.2	99.6	99.5	99.4	7月
99.7	97.2	100.2	98.2	98.2	99.4	99.3	99.2	8月
99.4	97.2	98.1	98.4	99.5	99.3	99.2	99.1	9月
99.4	97.2	97.1	104.7	103.0	99.3	99.5	99.2	10月
99.4	97.2	95.6	104.8	102.9	99.5	99.4	99.5	11月
99.6	97.2	93.4	104.2	96.3	99.1	98.7	99.0	12月
99.9	97.2	92.1	104.3	103.7	98.8	98.7	98.4	2011年 1月
100.3	97.2	92.2	104.6	105.1	98.8	98.7	98.3	2月
101.4	97.2	92.3	104.6	95.8	99.4	99.0	98.5	3月
102.5	97.2	90.7	104.4	97.3	99.3	99.2	98.1	4月
102.4	97.2	91.5	104.6	97.1	99.3	99.2	98.3	5月
101.2	97.2	90.9	104.9	98.1	99.2	99.1	98.2	6月
101.4	97.2	90.6	104.9	100.1	99.1	99.1	98.0	7月
101.5	97.2	90.3	104.7	100.9	98.9	98.9	97.6	8月
								9月
								10月
								11月
								12月

表4 中分類指数(福井市)

平成23年8月分  
平成22年(2010年) = 100

費目	指数	前月上昇率(%)	前年同月上昇率(%)	費目	指数	前月上昇率(%)	前年同月上昇率(%)
<b>総合</b>	99.0	-0.2	-0.4	<b>被服及び履物</b>	94.7	-1.3	-2.5
生鮮食品を除く総合	98.9	-0.2	-0.5	衣料	93.5	-2.5	-3.7
持家帰属家賃を除く総合	98.9	-0.2	-0.5	和服	119.6	0.0	19.6
持家帰属家賃及び生鮮食品を除く総合	98.8	-0.2	-0.6	洋服	93.4	-2.5	-3.8
食料(酒類を除く)及びエネルギーを除く総合	97.6	-0.4	-1.6	シャツ・セーター・下着類	95.4	-2.7	-0.2
<b>食料</b>	99.6	0.2	0.2	シャツ・セーター類	93.6	-4.0	0.3
生鮮食品	100.9	0.8	2.8	下着類	99.1	0.0	-1.3
生鮮食品を除く食料	99.4	0.1	-0.3	履物類	99.9	1.4	-0.7
穀類	100.6	0.5	1.0	他の被服類	85.7	6.3	-10.2
魚介類	112.8	1.4	15.1	被服関連サービス	100.0	0.0	0.0
生鮮魚介	124.8	2.1	25.9	<b>保健医療</b>	98.5	-0.3	-1.2
肉類	104.1	2.0	3.4	医薬品・健康保持用摂取品	96.4	-0.6	-3.6
乳卵類	96.8	-1.0	-3.2	保健医療用品・器具	96.6	-0.9	-1.6
野菜・海藻	92.4	-0.2	-6.5	保健医療サービス	100.0	0.0	0.0
生鮮野菜	85.3	0.1	-13.0	<b>交通通信</b>	101.5	0.1	1.8
果物	97.4	-0.4	0.0	交通	101.7	0.8	0.7
生鮮果物	97.5	-0.4	0.6	自動車等関係費	102.5	0.0	2.8
油脂調味料	98.1	1.6	-5.0	通信	99.1	0.0	-0.1
菓子類	97.0	-2.6	-2.1	<b>教育</b>	97.2	0.0	-0.1
調理食品	97.3	1.0	-1.9	授業料等	96.5	0.0	0.2
飲料	100.6	-2.4	2.8	教科書・学習参考教材	100.1	0.0	0.0
酒類	97.3	-0.8	-2.1	補習教育	99.4	0.0	-0.8
外食	100.2	0.7	0.1	<b>教養娯楽</b>	90.3	-0.3	-9.9
<b>住居</b>	99.5	-0.1	0.0	教養娯楽用耐久財	51.2	-2.4	-43.6
持家帰属家賃を除く住居	99.6	-0.5	-0.2	教養娯楽用品	91.6	-0.4	-10.1
家賃	99.4	0.0	-0.1	書籍・他の印刷物	100.5	0.1	0.4
持家帰属家賃を除く家賃	98.7	-0.1	-1.0	教養娯楽サービス	98.5	-0.1	-3.7
設備修繕・維持	99.9	-0.7	0.2	<b>諸雑費</b>	104.7	-0.2	6.6
<b>光熱・水道</b>	104.1	0.5	3.4	理美容サービス	100.6	0.0	0.4
電気代	103.5	0.8	3.2	理美容用品	97.9	-0.6	-1.8
ガス代	103.9	0.4	3.2	身の回り用品	100.9	-0.5	1.7
他の光熱	116.3	0.0	12.2	たばこ	126.2	0.0	38.3
上下水道料	100.0	0.0	0.0	他の諸雑費	106.1	0.0	8.3
<b>家具・家事用品</b>	92.7	-3.8	-3.1	<別掲>			
家庭用耐久財	84.1	-10.6	-7.5	エネルギー	106.7	0.4	6.3
室内装備品	83.6	0.0	-18.1	教育関係費	98.0	0.0	0.2
寝具類	99.5	0.0	0.6	教養娯楽関係費	91.0	-0.2	-9.4
家事雑貨	102.3	0.1	4.0	情報通信関係費	100.0	0.0	0.0
家事用消耗品	95.8	0.0	-1.3				
家事サービス	99.5	0.0	-0.5				

表5 総合指数の推移

	全 国			北 陸			福 井 市		
	指 数	前月比(%)	前年比、前年 同月比 (%)	指 数	前月比(%)	前年比、前年 同月比 (%)	指 数	前月比(%)	前年比、前年 同月比 (%)
11年	103.4	-	-0.3	102.5	-	0.0	104.3	-	-0.3
12年	102.7	-	-0.7	101.9	-	-0.6	104.0	-	-0.3
13年	101.9	-	-0.7	100.9	-	-1.0	102.6	-	-1.4
14年	101.0	-	-0.9	100.0	-	-0.9	100.8	-	-1.7
15年	100.7	-	-0.3	100.1	-	0.1	100.2	-	-0.6
16年	100.7	-	0.0	100.2	-	0.1	100.6	-	0.4
17年	100.4	-	-0.3	100.9	-	0.7	100.9	-	0.3
18年	100.7	-	0.3	101.1	-	0.2	101.2	-	0.3
19年	100.7	-	0.0	100.9	-	-0.2	101.0	-	-0.2
20年	102.1	-	1.4	102.4	-	1.5	102.4	-	1.4
21年	100.7	-	-1.4	101.0	-	-1.4	101.4	-	-1.0
22年	100.0	-	-0.7	100.0	-	-1.0	100.0	-	-1.4
平成21年1月	101.1	-0.6	0.0	101.3	-0.3	0.0	102.1	-0.4	0.8
2月	100.8	-0.3	-0.1	101.1	-0.2	-0.1	101.8	-0.3	0.8
3月	101.1	0.3	-0.3	101.2	0.1	-0.5	101.9	0.1	0.9
4月	101.2	0.1	-0.1	101.3	0.1	-0.2	102.0	0.1	0.7
5月	101.0	-0.2	-1.1	101.2	-0.1	-1.1	101.9	-0.1	-0.3
6月	100.8	-0.2	-1.8	100.9	-0.3	-2.2	101.5	-0.4	-1.3
7月	100.5	-0.3	-2.2	100.8	-0.1	-2.5	101.2	-0.3	-1.9
8月	100.8	0.3	-2.2	101.3	0.5	-2.4	101.3	0.1	-2.1
9月	100.8	0.0	-2.2	101.2	-0.1	-2.2	101.0	-0.3	-2.6
10月	100.4	-0.4	-2.5	100.6	-0.6	-2.6	100.6	-0.4	-3.0
11月	100.2	-0.2	-1.9	100.5	-0.1	-1.7	100.9	0.3	-2.0
12月	100.0	-0.2	-1.7	100.4	-0.1	-1.2	100.5	-0.4	-2.0
平成22年1月	100.1	-0.2	-1.3	100.4	-0.3	-1.2	101.2	0.0	-1.6
2月	100.0	0.0	-1.1	100.3	-0.1	-1.2	100.6	-0.6	-1.9
3月	100.3	0.3	-1.1	100.4	0.1	-1.3	100.6	0.0	-1.9
4月	100.4	0.0	-1.2	100.4	0.0	-1.5	100.8	0.2	-2.0
5月	100.3	-0.1	-0.9	100.6	0.1	-1.0	100.7	0.0	-1.8
6月	100.1	-0.2	-0.7	100.2	-0.4	-1.0	99.9	-0.8	-1.6
7月	99.5	-0.6	-0.9	99.4	-0.8	-1.3	99.5	-0.4	-1.7
8月	99.7	0.2	-0.9	99.5	0.1	-1.4	99.4	-0.2	-1.6
9月	99.9	0.2	-0.6	99.6	0.0	-1.1	99.3	-0.1	-1.2
10月	100.2	0.3	0.2	100.0	0.4	0.0	99.4	0.1	-0.6
11月	99.9	-0.3	0.1	99.7	-0.3	-0.2	99.6	0.2	-0.5
12月	99.6	-0.3	0.0	99.4	-0.3	-0.1	99.0	-0.6	-0.7
平成23年1月	99.5	-0.1	-0.6	99.2	-0.2	-1.3	99.0	0.0	-2.1
2月	99.5	0.0	-0.5	99.2	0.0	-1.1	99.0	0.0	-1.5
3月	99.8	0.3	-0.5	99.5	0.3	-1.0	99.3	0.2	-1.3
4月	99.9	0.1	-0.4	99.8	0.3	-0.6	99.3	0.0	-1.5
5月	99.9	0.0	-0.4	99.7	-0.1	-0.8	99.2	0.0	-1.5
6月	99.7	-0.2	-0.4	99.5	-0.2	-0.6	99.2	-0.1	-0.8
7月	99.7	0.0	0.2	99.3	-0.3	-0.2	99.1	0.0	-0.4
8月	99.9	0.1	0.2	99.4	0.2	-0.1	99.0	-0.2	-0.4
9月									
10月									
11月									
12月									



## 平成22年(2010年)=100

富山市			金沢市			
指数	前月比(%)	前年比、前年 同月比(%)	指数	前月比(%)	前年比、前年 同月比(%)	
104.8	-	0.6	102.5	-	-0.8	1999年
104.7	-	-0.1	101.8	-	-0.7	2000年
103.2	-	-1.4	101.7	-	-0.1	2001年
102.0	-	-1.1	101.1	-	-0.6	2002年
101.6	-	-0.4	100.7	-	-0.4	2003年
101.5	-	-0.1	100.2	-	-0.5	2004年
101.5	-	0.0	100.2	-	0.0	2005年
101.3	-	-0.2	99.9	-	-0.3	2006年
101.4	-	0.1	100.3	-	0.4	2007年
102.6	-	1.2	102.4	-	2.1	2008年
100.9	-	-1.7	101.4	-	-1.0	2009年
100.0	-	-0.9	100.0	-	-1.4	2010年
100.7	-0.6	-0.8	101.1	-1.2	0.0	2009年1月
100.3	-0.4	-1.0	101.1	0.0	0.2	2月
100.7	0.4	-1.0	101.3	0.2	-0.3	3月
101.4	0.7	-0.6	101.7	0.4	0.2	4月
101.3	-0.1	-1.4	101.7	0.0	-0.7	5月
101.1	-0.2	-2.5	101.3	-0.4	-1.6	6月
101.1	0.0	-2.8	101.1	-0.2	-2.2	7月
101.5	0.4	-2.5	101.8	0.7	-2.4	8月
101.2	-0.3	-2.4	101.8	0.0	-1.5	9月
100.6	-0.6	-2.5	101.2	-0.6	-1.8	10月
100.3	-0.3	-1.6	101.2	0.0	-1.2	11月
100.2	-0.1	-1.1	101.2	0.0	-1.1	12月
100.3	-0.2	-0.7	100.4	-0.8	-0.7	2010年1月
99.9	-0.4	-0.4	100.4	0.0	-0.7	2月
100.3	0.4	-1.4	100.7	0.3	-0.7	3月
100.3	-0.1	-1.6	100.5	-0.2	-1.8	4月
100.6	0.3	-1.1	100.4	0.0	-1.9	5月
100.2	-0.3	-1.1	100.0	-0.5	-1.6	6月
99.8	-0.5	-1.6	99.4	-0.6	-1.9	7月
99.5	-0.2	-1.5	99.5	0.1	-2.1	8月
99.7	0.2	-1.3	99.7	0.2	-1.9	9月
100.1	0.4	-0.2	100.0	0.3	-1.0	10月
99.9	-0.2	0.1	99.7	-0.3	-1.4	11月
99.5	-0.4	0.2	99.5	-0.2	-1.3	12月
99.8	0.3	-0.5	99.0	-0.5	-1.4	2011年1月
99.5	-0.3	-0.4	99.1	0.1	-1.3	2月
99.6	0.1	-0.7	99.3	0.2	-1.4	3月
100.1	0.5	-0.2	99.6	0.3	-0.9	4月
100.2	0.1	-0.4	99.4	-0.2	-1.0	5月
99.8	-0.4	-0.4	99.5	0.1	-0.4	6月
99.7	-0.1	-0.1	99.2	-0.3	-0.1	7月
99.6	0.0	0.1	99.4	0.2	-0.1	8月
						9月
						10月
						11月
						12月

表6 福井市主要品目平均小売価格

品 目	銘	柄	単 位	小売価格		前月 比 %	前年 同月比 %
				8月	7月		
うるち米	国内産, 精米, 単一原料米(産地, 品種及び産年が同一のもの), 袋入り(5kg入り), 「コシヒカリ」		1袋	1,900	1,900	0.0	-8.8
うるち米	国内産, 精米, 複数原料米, 袋入り(10kg入り)		1袋	2,655	2,605	1.9	-10.9
食パン	普通品		1kg	394	382	3.1	1.5
即席めん	中華タイプ, カップ入り(77g入り)		1個	153	153	0.0	-
小麦粉	薄力粉, 袋入り(1kg入り)		1袋	206	203	1.5	-2.4
さけ	トラウトサーモン, ぎんぎけ, アトランティックサーモン(ノルウェーサーモン), ペにぎけ又はキングサーモン, 切り身, 塩加工を除く		100g	158	192	-17.7	6.8
ぶり	切り身		100g	388	347	11.8	88.3
いか	するめいか		100g	66	84	-21.4	-5.7
牛肉	国産品, ロース		100g	670	611	9.7	14.1
豚肉	ロース		100g	273	263	3.8	2.2
鶏肉	ブロイラー, もも肉		100g	133	133	0.0	10.8
牛乳	牛乳, 店頭売り, 紙容器入り(1,000mL入り)		1本	181	181	0.0	-5.2
ヨーグルト	プレーンヨーグルト, 400~450g入り		100g	36	37	-2.7	-2.7
鶏卵	白色卵, Lサイズ, バック詰(10個入り)		1パック	206	205	0.5	0.0
ほうれんそう			1kg	904	856	5.6	-18.4
ねぎ			1kg	571	641	-10.9	-11.5
じゃがいも			1kg	350	369	-5.1	-41.8
たまねぎ	赤玉ねぎを除く		1kg	212	222	-4.5	-13.5
トマト			1kg	473	492	-3.9	0.4
豆腐	木綿豆腐, 並		100g	24	24	0.0	-7.7
油揚げ	薄揚げ		100g	186	186	0.0	-5.1
りんご	つがる, 1個200~400g		1kg	517	-	-	-10.9
バナナ			1kg	232	228	1.8	15.4
食用油	キャノーラ(なたね)油, ポリ容器入り(1,000g入り)		1本	323	308	4.9	6.6
液体調味料	焼肉のたれ, 瓶詰(400g入り)		1本	298	298	0.0	-18.4
ケーキ	いちごショートケーキ(1個60~100g)		100g	339	374	-9.4	2.1
アイスクリーム	バニラアイスクリーム, カップ入り(120mL入り)		1個	262	262	0.0	0.0
弁当	持ち帰り弁当, 幕の内弁当, 並		1個	494	494	0.0	0.0
すし(弁当)	持ち帰りずし, にぎりずし, 8~10個入り, 並		1パック	498	498	0.0	-16.7
豚カツ	ロース, 並		100g	198	190	4.2	-
からあげ	鶏肉, 骨なし		100g	156	156	0.0	-1.9
茶飲料	緑茶飲料, ペットボトル入り(500mL入り)		1本	93	92	1.1	1.1
ビール	淡色, 缶入り(350mL入り), 6缶入り		1パック	1,184	1,184	0.0	-4.3
カレーライス			1皿	743	743	0.0	0.0
焼肉	牛カルビ, 並		1人前	524	524	0.0	-3.0
ビール(外食)	飲食店におけるビール代, 淡色, 中瓶(500mL入り)		1本	500	500	0.0	-8.9

\*生鮮野菜、生鮮魚介、生鮮果物は、上旬、中旬、下旬の3回調査を行っており、それ以外は中旬のみ調査しています。

品 目	銘 柄	単 位	小売価格		前 月 比 %	前 年 同 月 比 %
			8月	7月		
家 賃 ( 民 営 )	民営家賃	1か月・ 3.3㎡	3,653	3,681	-0.8	-0.5
灯 油	白灯油, 詰め替え売り, 店頭売り	18L	1,650	1,650	0.0	12.2
ル ー ム エ ア コ ン	冷房・ヒートポンプ暖房兼用タイプ, セパレート型, 壁掛型, [定格時能力]冷房2.8kW, 暖房3.2~3.6kW, [通年エネルギー消費効率]6.3~6.7, フィルター自動清掃機能付き, 高性能機能	1台	155,667	197,000	-21.0	-2.0
蛍 光 ラ ン プ	環形, 3波長形, 30W形	1本	835	835	0.0	0.6
洗 濯 用 洗 剤	合成洗剤, 綿・麻・合成繊維用, 粉末, 箱入り(1.0kg入り)	1箱	323	323	0.0	-
婦 人 ス ラ ッ ク ス	ブルージーンズ, [素材]デニム, [綿100%]又は「綿95%以上・ポリウレタン混用」, [サイズ]W64~70cm, 中級品	1本	2,813	2,980	-5.6	-5.6
婦 人 T シ ャ ツ	半袖, 綿100%, プリント, [サイズ]M, 普通品	1枚	1,147	1,147	0.0	-0.9
婦 人 靴	パンプス, [甲]牛革, [底]合成ゴム, [底の製法]張り付け, [サイズ]23~24cm, 中級品	1足	10,045	10,045	0.0	0.0
ド リ ン ク 剤	指定医薬部外品, 箱入り(100mL×10本入り)	1箱	980	980	0.0	-
眼 鏡	[レンズ]プラスチックレンズ, 非球面レンズ, 近視用, 屈折率1.60, UVカット, 無色, [フレーム]男性用, メタルフレーム(チタン), 中級品, 加工料を含む	1式	17,867	18,867	-5.3	-10.4
自 動 車 ガ ソ リ ン	レギュラーガソリン, セルフサービス式を除く	1L	145	145	0.0	10.7
車 庫 借 料	月極駐車料金, 屋根なし駐車場, アスファルト舗装, 小型自動車	1か月	9,167	9,167	0.0	0.0
テ レ ビ	液晶テレビ, 32V型, ハイビジョン対応パネル, LEDバックライト搭載, 特殊機能付きは除く	1台	48,900	50,067	-2.3	-
ト レ ー ニ ン グ パ ン ツ	ロングパンツ, [素材]ポリエステル100%, [サイズ]S~L, 中級品	1本	6,195	6,195	0.0	0.0
映 画 観 覧 料	大人観覧料	1回	1,700	1,700	0.0	0.0
理 髪 料	総合調髪, 大人	1回	3,923	3,923	0.0	1.9
ク リ ー ム	カウンセリング化粧品, 40g入り	1個	5,250	5,250	0.0	-

(注1)クリーム:平成22年10月銘柄改正

(注2)即席めん、豚カツ:平成22年11月銘柄改正

(注3)テレビ:平成23年1月銘柄改正

(注4)りんご:平成23年3月銘柄改正

(注5)洗濯用洗剤:平成23年6月銘柄改正

(注6)ドリンク剤:平成23年7月基本銘柄および単位改正